

جامعة الموصل
كلية الزراعة والغابات
قسم المحاصيل الحقلية



تقرير التقييم الذاتي
كلية الزراعة والغابات
قسم المحاصيل الحقلية

المحتويات

رقم الصفحة	الموضوع	رقم الفقرة
١	المحتويات	
٣	المقدمة	١
٣	تقديم	١-١
٤	مفهوم ضمان الجودة والاعتمادية	٢-١
٤	نبذة تاريخية عن القسم	٣-١
٥	العوامل التي ساهمت في نجاح القسم	٤-١
٥	العوامل التي تحول دون تطور القسم	٥-١
٦	كفاءة الإدارة	٦-١
٦	تنفيذ الاستراتيجيات والسياسات الأكاديمية والإدارية	٧-١
٦	وسائل الحصول على الشهادة	٨-١
٦	استراتيجية القسم في التعليم والتعلم والبحث	٩-١
٧	المحور الأول: تنظيم وإدارة القسم	٢
٧	الهيكل التنظيمي	١-٢
٧	ملاحظات حول الهيكل التنظيمي	٢-٢
٨	الاتصال بالقسم	٣-٢
٨	تقييم أداء القسم بالنسبة للخطط الاستراتيجية للكلية	٤-٢
٨	تقييم فعالية التنظيم الإداري للقسم	٥-٢
٨	تقييم التفاعل بين القسم والأقسام الكلية الأخرى	٦-٢
٨	مقارنة العمل الإداري في القسم مع الأقسام الموجودة في الدول المتقدمة	٧-٢
٩	تحليل سوات للهيكل التنظيمي للقسم	٨-٢
١٠	المحور الثاني: الأهداف التعليمية للبرامج	٣
١٠	رؤية ورسالة وأهداف القسم والقيم الأساسية	١-٣
١٠	الأهداف التعليمية للدراسة الأولية في القسم	٢-٣
١١	تناسق الأهداف التعليمية مع رسالة القسم	٣-٣
١١	تناسق الأهداف التعليمية للدراسة الأولية في القسم مع معايير المخرجات التعليمية لمجلس الاعتماد للهندسة والتكنولوجيا (ABET)	٤-٣
٢١	محتويات برنامج القسم للدراسة الأولية	٥-٣
٥١	تناسق محتويات برنامج الدراسة الأولية في القسم مع معايير المخرجات التعليمية لمجلس الاعتماد للهندسة والتكنولوجيا (ABET)	٦-٣
٦١	مراجعة أهداف البرنامج التعليمي للقسم	٧-٣
٦١	المحور الثالث: الطلاب	٤
٦١	تقييم الطلاب للمواد الدراسية	١-٤

٦١	استجابة القسم للتقارير الواردة من الوزارة	٢-٤
٦١	استخدام القسم للمعايير الداخلية والخارجية في تصميم وتنفيذ البرامج التعليمية	٣-٤
٧١	آلية قبول الطلاب	٤-٤
٧١	الروابط بين التعليم والبحث العلمي	٥-٤
٧١	أساليب تقديم النصيحة وتوجيه الطلاب حول مستقبلهم الوظيفي	٦-٤
٨١	التدريب المنهجي	٧-٤
٨١	متطلبات التخرج وشهادة التخرج	٨-٤
٩١	تحليل سوات فيما يخص محور الطلاب	٩-٤
٠٢	المحور الرابع: المناهج الدراسية	٥
٠٢	ملائمة البرنامج مع محتوى المناهج الدراسية	١-٥
٠٢	نوعية التعلم ومعايير منح الشهادة	٢-٥
١٢	التجانس الأكاديمي للبرنامج الدراسي	٣-٥
١٢	تناسق المناهج الدراسية مع الأهداف التعليمية للقسم	٤-٥
١٢	تحقيق نواتج التعلم	٥-٥
١٢	الكتب المنهجية	٦-٥
١٢	تحليل سوات فيما يتعلق بالمناهج الدراسية	٧-٥
٢٢	المحور الخامس: الهيئة التدريسية	٦
٢٢	التدريسيون	١-٦
٢٢	تطوير قابلية التدريسيين	٢-٦
٤٢	نسبة عدد الطلاب إلى عدد التدريسيين	٣-٦
٤٢	البحث العلمي	٤-٦
٦٢	الموارد البشرية	٥-٦
٦٢	سبل تعزيز قدرات التدريسيين	٦-٦
٦٢	دور القسم في تصميم المناهج	٧-٦
٦٢	تقييم الكادر التدريسي	٨-٦
٧٢	تحليل سوات فيما يخص الهيئة التدريسية	٩-٦
٨٢	المحور السادس: المختبرات والقاعات الدراسية	٧
٨٢	المختبرات	١-٧
٨٢	أجهزة الحاسوب والكتب المتوفرة في القسم	٢-٧
٩٢	القاعات الدراسية	٣-٧
٩٢	مستوى تأثيث القاعات الدراسية	٤-٧
٩٢	تحليل سوات فيما يخص المختبرات والقاعات الدراسية	٥-٧
٠٣	المحور السابع: الجانب المالي	٨
٠٣	آلية الصرف	١-٨
٠٣	نسبة الصرف على البحث العلمي وتطوير قابلية التدريسيين	٢-٨
١٣	تحليل سوات فيما يخص الجانب المالي	٣-٨

1-1 تقديم :-

يعتبر تقرير التقييم الذاتي خطوة مهمة للدخول في تطبيقات برامج التقييم المعروفة عالمياً والتي تحدد

المعايير والمتطلبات للمؤسسات التعليمية وخاصة الكليات الهندسية والتقنية لغرض تحسين وتطوير العملية التعليمية وجعلها في تطور مستمر من أجل تخريج مهندسين لهم القابلية على التفاعل مع المؤسسات الزراعية والمجتمع وتقديم أفضل الخدمات التي تواكب التطوير العلمي والتكنولوجي. يتضمن هذا التقرير معلومات تخص قسم المحاصيل الحقلية في الكلية الزراعة والغابات كبدائية للشروع بتطبيق معايير الجودة في التعليم وفق نظام ABET وتحليل سوات (SWOT).

لقد تم تنظيم هذا التقرير ليكون في عدة محاور رئيسية:

- المحور الأول: تنظيم وإدارة القسم، حيث يبين الهيكلية والتنظيمي الإداري للقسم.
- المحور الثاني: الأهداف التعليمية للبرامج، ويتناول إستراتيجية القسم وأهدافه وسبل الارتقاء بالعملية التعليمية.
- المحور الثالث: الطلاب، حيث يتضمن الأمور الطلابية وكل ما يتعلق بالطلبة من تعليم وتدريب ونشاطات وآلية القبول ومتطلبات التخرج وغيرها.
- المحور الرابع: المناهج الدراسية ومدى ملازمتها مع البرنامج الدراسي وتناسقها مع الأهداف التعليمية للقسم.
- المحور الخامس: الهيئة التدريسية، ويتضمن الأمور التي تخص الكادر التدريسي في القسم وسبل تطوير قدرات هذا الكادر وإنجازاته العلمية والعلاقة بينه وبين الطلبة.
- المحور السادس: المختبرات والقاعات الدراسية، ويبين حالة هذه المرافق الأكاديمية وسبل تحسينها من أجل تطوير العملية التعليمية في القسم.
- المحور السابع: الجانب المالي، وقد تضمن شرح موجز عن الأسلوب التي يعتمده القسم فيما يخص الجوانب المالية لديمومة العملية التعليمية وكيفية الارتقاء بها وتطويرها وفق الموارد المتوفرة.

وأخيراً فقد تم إضافة عدد من الملاحق تم من خلالها تقديم بعض الجداول والإحصائيات تم إدراجها لتساعد في تقديم صورة عما تم إنجازه في القسم خلال الفترة الماضية.

٢-١ مفهوم ضمان الجودة والاعتمادية

ضمان الجودة (Quality Assurance) هي عملية إيجاد آليات وإجراءات تطبق في الوقت المناسب للتأكد من تحقق الجودة المرغوبة وفقاً للمعايير الموضوعية. كما يمكن اعتبارها الوسيلة للتأكد من أن

المعايير الأكاديمية المستمدة من رسالة الجهة المعنية قد تم تعريفها وتحقيقها بما يتوافق مع المعايير

المنظرة لها سواء إقليمياً أو عالمياً وإن مستوى جودة فرص التعليم والأبحاث والمشاركة المجتمعية تكون ملائمة وتستوفي توقعات مختلف أنواع المستفيدين من هذه الجهات.

أما الاعتمادية (Accreditation) فهي مجموعة الإجراءات والعمليات التي تقوم بها هيئة الاعتماد من

أجل التأكد من أن المؤسسة قد تحققت فيها شروط ومواصفات الجودة المعتمدة لدى مؤسسات التقويم، وأن برامجها تتوافق مع المعايير المعلنة والمعتمدة وأن لديها أنظمة قائمة لضمان الجودة أو التحسين المستمر لأنشطتها الأكاديمية وفقاً للضوابط المعلنة وهو تأكيد وتمكين للجامعات العراقية لكي تحصل على صفة متميزة وهوية منفردة وإقرار بأن الخطوات المتخذة لتحسين الجودة خطوات ناجحة.

يشهد العصر الحالي تطورات سريعة، سواء على مستوى المنظمات التصنيعية أو التعليمية أو على مستوى العلاقات الاقتصادية الدولية وما يحكم العالم من نظم وقواعد جديدة فضلاً عن ثورة تكنولوجيا المعلومات

والاتصالات وتأثيرها على العملية التعليمية وما يترتب على ذلك من ازدياد حدة المنافسة بين المؤسسات التعليمية. إن التطور العلمي لأي مجتمع هو معيار تقدمه، وإن مسؤولية التطور العلمي تقع بالمرتبة الأولى على الجامعات والمؤسسات التعليمية. يعد تطبيق المواصفات القياسية الدولية والعمل للحصول على شهادة المطابقة من أهم خطوات تطبيق إدارة الجودة الشاملة عن طريق التأكيد على التحسينات المستمرة ومن خلال المحاور التالية:

أ. المحور الأول: الرؤية والرسالة والأهداف (Mission and Goal، Vision)

ب. المحور الثاني: القيادة والتنظيم الإداري (Leadership and Managerial Organization)

ج. المحور الثالث: الموارد (Recourses)

د. المحور الرابع: أعضاء هيئة التدريس (Academic Staff)

هـ. المحور الخامس: شؤون الطلبة (Students Affairs)

و. المحور السادس: الخدمات الطلابية (Students Services)

ز. المحور السابع: البرامج الأكاديمية وطرائق التدريس (Academic Programs and Teaching)

(Methods)

ح. المحور الثامن: البحث العلمي (Scientific Research)

ط. المحور التاسع: خدمة المجتمع (Community Service)

ي. المحور العاشر: التقويم (Evaluation)

ك. المحور الحادي عشر: الأخلاقيات الجامعية (Academic Ethics)

نبذة تاريخية عن القسم:-

عند إنشاء كلية الزراعة والغابات عام 1964 كانت دروس المحاصيل الحقلية احد تدرس ضمن قسم الإنتاج النباتي،

وفي 31/تموز/1973 انشأ قسم المحاصيل الحقلية، وبدأ القسم بقبول طلبة الدراسات العليا لمنح شهادة الماجستير في المحاصيل عام 73-1974، وفي العام الدراسي 82-1983 بدأ القسم بقبول الطلبة لمنح شهادة الدكتوراه، ويشار إلى انه تم منح أول شهادة دكتوراه في كليتنا من قسم المحاصيل الحقلية عام 1986.

عدد الكادر التدريسي والتدريبي في القسم حيث يضم القسم حالياً (24) تدريسيا منهم (3) يحمل لقب الأستاذ و (3) استاذ مساعد و(9) يحملون لقب المدرس و (٦) يحملون لقب المدرس المساعد وكذلك يضم القسم (2) وموظفاً فنياً وادارياً ويقوم القسم حالياً بمنح شهادة البكالوريوس في تخصص المحاصيل الحقلية بعد أن يكمل الطالب أربع سنوات دراسية وكذلك منح شهادتي الماجستير والدكتوراه في تخصص المحاصيل الحقلية.

٤-١ العوامل التي ساهمت في نجاح القسم :

ان من أهم العوامل التي ساهمت في نجاح القسم هي:

أ. المهمة العالية لقيادات القسم وبعض التدريسيين والعاملين في القسم وبالتعاون مع مجاميع عديدة من طلبة القسم خصوصا في استثمار مشاريع التخرج في بناء مختبرات القسم التي لبت بعض متطلبات العملية التدريسية وسمحت بإجراء عدد لا بأس به من التجارب المختبرية وللمراحل الدراسية الأربعة.

ب. صبر التدريسيين وحفاظهم على مصلحة القسم رغم الصعوبات التي يواجهونها من قلة الخدمات وكثرة انقطاع التيار الكهربائي وضعف البنى التحتية وقلة عدد الأجهزة المختبرية وغيرها.

ج. الرغبة لدى معظم التدريسيين لتطوير المناهج الدراسية بما يتناسب والتطور العلمي الذي يشهده العالم.

٥-١ العوامل التي تحول دون تطور القسم:

يمكن إجمال العوامل التي تحول دون تطور القسم بالنقاط التالية:

أ. الكادر التدريسي: من العوامل التي تتعلق بالكادر التدريسي هي:

(١) عدم وجود ألقاب علمية عالية تحول دون إمكانية القسم لفتح برامج في الدراسات العليا.

(2) قلة عدد التدريسيين في الاختصاص الدقيق للقسم.

ب. عدم وجود البنى التحتية المناسبة للقسم.

ج. عدم تعيين الطالب الأول على القسم والتي هي سياسة الوزارة منذ عام 2007 حال دون رفد القسم بالدماء

الجديدة المتميزة والتي هي النواة لتطور الكادر التدريسي من خلال إمكانية حصولهم على الشهادات العليا.

د. عدم وجود المختبرات التي تتناسب مع اختصاص القسم وصغر مساحتها وقدم أجهزتها وعدم كفايتها لأجراء البحوث العلمية.

هـ. عدم وجود خط إنترنت خاص بالقسم.

و. قلة الكتب المنهجية بشكل كبير كما أن الموجود منها ذات طبعات قديمة.

ز. عدم وجود إستراتيجية للبحث العلمي مع قلة التخصيصات المالية الخاصة لذلك.

٦-١ كفاءة الإدارة :-

قامت إدارة القسم باتخاذ إجراءات عملية مناسبة من خلال

- أ. توثيق مستمسكات ووثائق الطلبة إلكترونياً و تخزينها في أماكن أمينه وعديده حفاظاً عليها من المخاطر المختلفة كالحريق وغيرها.
- ب. توزيع مطافئ الحريق في المرافق المختلفة من القسم تحسباً لأي حالة طارئة.
- ج. متابعة العملية التدريسية بشكل متواصل ومحاولة تذليل العقبات التي تحول دون تحقيق القسم لأهدافه.

٧-١ تنفيذ الاستراتيجيات والسياسات الأكاديمية والإدارية

إن سياسة القسم هي بطبيعة الحال جزء من سياسة الكلية وهي بدورها خاضعة لسياسة الهيئة والأخيرة خاضعة لسياسة واستراتيجيات الوزارة. يقوم القسم من خلال مجلسه في بداية كل عام دراسي بتقييم الفعاليات وعرض المعوقات للعام الماضي ووضع خطط لتلافي هذه المعوقات ومتابعة تنفيذ هذه الخطط في الجانبين الأكاديمي والإداري.

٨-١ وسائل الحصول على الشهادة:-

يمنح القسم شهادة البكالوريوس في المحاصيل الحقلية والماجستير والدكتوراه في المحاصيل الحقلية. إن الحصول على الشهادة الأولية يتم بعد تخطي السنوات الدراسية الأربعة ومن خلال حضور المحاضرات والمشاركة في النشاطات الصفية وإعداد التقارير المختبرية والاشتراك في برامج التدريب المنهجي والنجاح في الاختبارات والامتحانات المختلفة والتي تجري على مدار العام الدراسي، علماً أن النظام الدراسي في القسم هو النظام الكورسات. ومما تجدر الإشارة إليه أن عدد الساعات الدراسية والوحدات المعتمدة للحصول على الشهادة هي كما مبين في الجدول التالي:

١-مجموع الساعات الدراسية للسنوات الاربعة	٨٢١	٧-نسبة الساعات العامة للسنوات الاربعة	١.٦%
٢-مجموع الوحدات	٦٨١	٨-التدريب الصيفي	٠.٢٧
٣-نسبة الساعات النظرية للسنوات الاربعة	٦٤%	٩-مجموع الساعات مضافا اليها ساعات التدريب الصيفي	
٤-نسبة الساعات العملية للسنوات الاربعة	٤٥%		
٥-نسبة الساعات التخصصية للسنوات الاربعة	٩٥%	ن: نظري، ع: عملي، م: مجموع	
٦-نسبة الساعات المساعدة للسنوات الاربعة	٩٣%	نوع المادة: تخصصية، مساعدة، عامة	

٩-١ استراتيجية القسم في التعليم والتعلم والبحث :-

وتتم من خلال عدد من الممارسات منها:

أ. تكليف الطلبة بإعداد تقارير عن مادة سيتم شرحها مستقبلاً لكي يتعلموا المبادئ الأولية للبحث العلمي:

ب. اعتماد السفرات العلمية لمحطات التوليد والتوزيع المختلفة للإطلاع والتعرف على حقل العمل.

ج. تطوير مهارات الكادر التدريسي من خلال:

(١) المشاركة في دورات طرائق التدريس.

(٢) إقامة الحلقات والندوات الدراسية.

(٣) إقامة دورات تخصصية يشارك فيها التدريسيون من داخل وخارج القسم.

(٤) المشاركة في المؤتمرات العلمية التي تقيمها الجامعات المختلفة. د. تطوير مهارات الكادر الهندسي

والفني من خلال المشاركة في دورات طرائق التدريب وإقامة دورات تطويرية لهم في مجال الاختصاص.

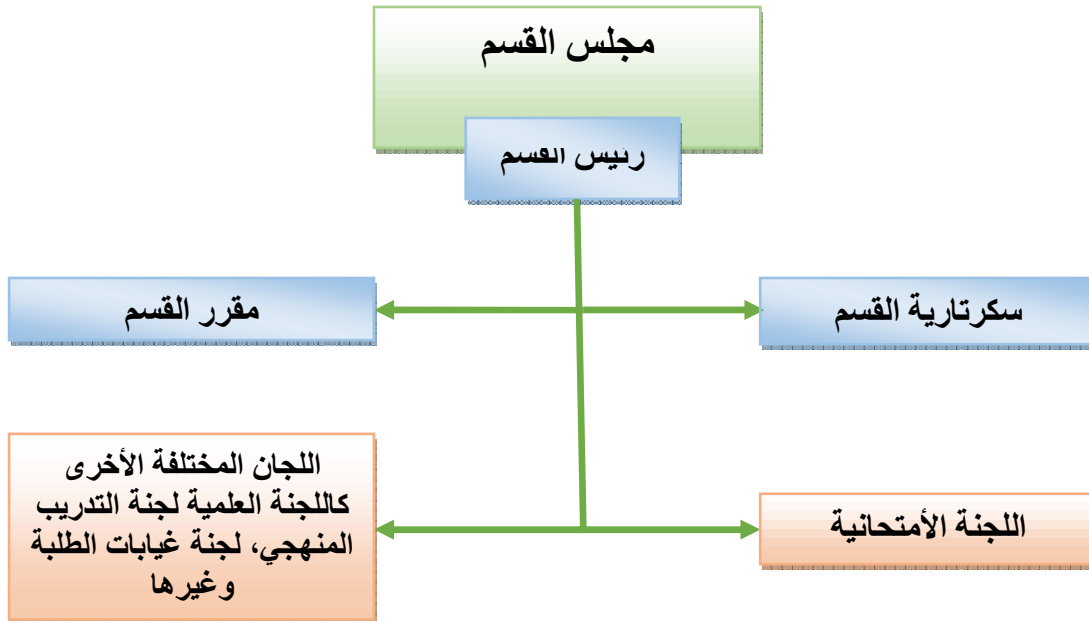
هـ. محاولات تطوير برامج التدريب المنهجي من خلال زج العدد الأكبر من الطلبة في التدريب في محطات

الطاقة الكهربائية المختلفة.

٢. المحور الأول: تنظيم وإدارة القسم

٢- الهيكل التنظيمي

إن الهيكل التنظيمي للقسم بسيط يوضحه الشكل (٢-١) أدناه:



شكل (٢-١) المخطط التنظيمي للقسم

٢- ملاحظات حول الهيكل التنظيمي

أ. لا يوجد نظام بريد بين القسم ووحدات الكلية والأقسام الأخرى وإنما تردنا الكتب لغرض الاطلاع وتنفيذ بعض الأوامر.

ب. إن الهيكل التنظيمي في القسم بسيط ويحتاج إلى بعض التطوير كاستحداث وحدات مثل الوحدة الإدارية

ووحدة شؤون الطلبة لغرض تطوير نظام البريد وتلافي أي تلاكأ في قد يحصل في الإجابة.

ج. يحدث تلاكؤ في عملية تقييم التدريسي أو الموظف وذلك بسبب استمارات التقييم التي تحتوي على محاور

صعبة التنفيذ في الوقت الحالي الذي تمر به معظم الأقسام في الكليات والجامعات العراقية.

د. لا يوجد صلاحيات واضحة ممنوحة للقسم وإن وجدت فهي بسيطة.

٢-٣ الاتصال بالقسم:-

١- رئيس القسم: أ.م.د. محمد صبحي مصطفى /دكتوراه في تربية المحاصيل

العراق - الموصل - كلية الزراعة والغابات/ جامعة الموصل

رقم الموبايل : 2241 178 770 00964

البريد الإلكتروني : draltwel@uomosul.edu.iq

ب. مقرر القسم: د. عمر عبدالموجود عبدالقادر/دكتوراه في فسلجة ونتاج المحاصيل

العراق-نينوى - كلية الزراعة والغابات /جامعة الموصل

رقم الموبايل: 009647705292191

البريد الإلكتروني: edu3ab@uomosul.edu.iq

٢-٤ تقييم أداء القسم بالنسبة للخطط الاستراتيجية للكلية :-

يتابع القسم ومن خلال مجلسه هذه الفقرة ضمن منظومة الكلية.

٢-٥ تقييم فعالية التنظيم الإداري للقسم

لا توجد في القسم وحدات أو شعب إدارية ويتم تقييم موظفي القسم من خلال رئيس القسم.

٢-٦ تقييم التفاعل بين القسم والأقسام الكلية الأخرى

بصورة عامة يتم تقييم التفاعل وتعديله من خلال المناقشات التي تحدث في مجلس الكلية.

٧-٢ مقارنة العمل الإداري في القسم مع الأقسام الموجودة في الدول المتقدمة

لا نمتلك صورة واضحة عن مستوى التطور في العمل الإداري للأقسام العلمية الموجودة في جامعات البلدان المتطورة لذلك لا يوجد معيار عادل للمقارنة.

٨-٢ تحليل سوات للهيكل التنظيمي للقسم (SWOT Analysis)

أ. نقاط القوة (Strengths)

- تشكيل لجان متخصصة كاللجنة العلمية واللجنة الامتحانية ولجنة الغيابات ولجنة التدريب المنهجي لزيادة تنظيم العمل الإداري ولمساعدة رئاسة القسم في أداء عملها.
- إن العلاقة الإدارية بين القسم وعمادة الكلية والأقسام والوحدات الأخرى تعتبر جيدة إلى حد ما.

ب. نقاط الضعف (Weaknesses)

- إن الهيكل التنظيمي للقسم يحتاج إلى إعادة نظر وتطوير.
- الصلاحيات الممنوحة لمجلس القسم محدودة.
- لا يمكن وضع استراتيجية لتطوير القسم إدارياً وبحثياً كون القسم مرتبط أكاديمياً بسياسة الكلية والهيئة والوزارة.
- يحدث أحياناً تقصيراً في أداء عمل اللجان بسبب عدم فهم أو معرفة للمهام المنوطة بها.
- عدم الوضوح في توصيف العمل الإداري.

ج. الفرص (Opportunities)

- تطبيق نظام الحكومة الإلكترونية في القسم والكلية.
- استحداث بعض الوحدات في الهيكل التنظيمي للقسم لتطوير العمل الإداري.
- إرسال الموظفين لدورات تدريبية داخل الهيئة وخارجها لتطوير مهاراتهم.

هـ. التهديدات (Threats)

- عدم وجود رؤية واضحة لتطوير العمل الإداري.

٣. المحور الثاني: الأهداف التعليمية للبرامج

٢-١ رؤية ورسالة وأهداف القسم والقيم الأساسية

أ. رؤية القسم: يهدف إلى

ب. رسالة القسم

أن رسالة القسم

ج- اهداف القسم

١. تقديم تعليم جامعي رصين وبما يتناسب مع التطور العلمي.
٢. تطوير المختبرات و تدريب الطلبة في الجانب العملي بما يوفر خبرة عملية وعلمية عالية.
٣. تطوير مواهب الطلبة واستثمار امكانياتهم وتهيئتهم للعمل البحثي.
٤. تطوير مستوى المنتسبين وزيادة كفاءتهم العلمية والعملية لغرض مواكبة التطور العلمي.
٥. حث التدريسيين للقيام بالابحاث العلمية والمشاركة في النشاطات والمؤتمرات العلمية.
٦. تقديم الدراسات والاستشارات للقطاع الخاص والعام.
٧. اقامة المؤتمرات العلمية والندوات والحلقات الدراسية.
٨. اقامة الدورات العلمية والعملية لمنسوبي الكلية ودوائر الدولة والمجتمع.

د. القيم الأساسية :-

- أ. الحرية الأكاديمية والبحثية المسنولة وحرية التعبير وتبادل الآراء ووجهات النظر.
- ب. احترام القيم الأخلاقية والتقاليد الجامعية.
- ج. الجودة في الأداء.
- د. الالتزام المستمر وبذل الجهد والوقت والفكر نحو تحديث طرق التعليم.
- هـ. العمل بروح الفريق الواحد من خلال التدريس المشترك وإجراء البحوث العلمية.
- و. العدالة والمساواة في بناء وتدعيم علاقات التعاون والمساهمة المشتركة في بناء العملية التعليمية.
- ز. الحوكمة من خلال مشاركة الجميع في الرقابة.
- ح. النزاهة والشفافية.

٢-٣ الأهداف التعليمية للدراسة الأولية في القسم

يمكن إجمال أهداف القسم للدراسة الأولية في تخصص قسم المحاصيل الحقلية بالنقاط التالية:

١. تزويد الطلاب بفهم واسع عن التخصص.
٢. تزويد الطلاب بأساس سليم في المبادئ الأساسية والهندسية في مجال الهندسة الزراعية.
٣. تلبية احتياجات وتطلعات الأفراد وسوق العمل من خلال العمل على مطابقة التعليم الجامعي لهذه الاحتياجات.
٤. تخريج طلاب ذو جودة عالية مع الفهم والمعرفة والمهارة والصفات الشخصية لتنفيذ الوظائف الخاصة بتخصص المحاصيل الحقلية وكذلك في مجال البحث العلمي.
٥. تمكين الطلاب من تطبيق المهارات النظرية في مجال العمل.
٦. تمكين الطلاب من القيام بمشاريع هندسية في مجال التخصص وبما يتوافق مع البرنامج الأكاديمي.
٧. توفير بيئة تعليمية تلبي المتطلبات الأكاديمية لتمكين خريجي القسم من الانضمام إلى المؤسسات العلمية الخاصة بقسم المحاصيل الحقلية.
٨. تمكين الطلاب من إكمال الدراسة خلال الفترة المقررة طبقاً للمعايير العالمية ومن ثم الانخراط في الدراسات العليا.

٣-٣ تناسق الأهداف التعليمية مع رسالة القسم

لقد تم استحداث البرامج التعليمية في القسم وذلك لتحقيق رؤية القسم وعليه جاءت اهداف البرنامج التعليمي متناسقة مع رؤية القسم من خلال التركيز على التعليم التقني وتخريج كوادر زراعية هندسية تقنيه كفوءه وذات مهارات عالية في تقديم وتنظيم المعلومات قادرين على خدمة المجتمع في مجال الاختصاص.

3-4 تناسق الأهداف التعليمية للدراسة الأولية في القسم مع معايير المخرجات التعليمية لمجلس الاعتماد للهندسة والتكنولوجيا (ABET)

أ. معايير المخرجات التعليمية لمجلس الاعتماد للهندسة والتكنولوجيا (ABET)

- (a) القدرة على تطبيق المعرفة في الرياضيات والعلوم والهندسة.
- (b) القدرة على تصميم وإجراء التجارب، وكذلك تحليل وتفسير البيانات.
- (c) القدرة على تصميم نظام، عنصر، أو القيام بعملية ما لتلبية الاحتياجات المطلوبة ضمن قيود واقعية مثل الاقتصادية والبيئية والسياسية والاجتماعية والصحية والأخلاقية والسلامة والقدرة على الصناعة والاستدامة.
- (d) القدرة على العمل في فرق متعددة التخصصات.
- (e) القدرة على تحديد وصياغة وحل المشكلات الهندسية.
- (f) فهم المسؤولية المهنية والأخلاقية.
- (g) القدرة على التواصل بشكل فعال. (h) التعليم الواسع ضروري لفهم تأثير الحلول الهندسية على العوامل الاقتصادية والبيئية والمجتمعية في العالم.
- (i) الاعتراف بالحاجة والقدرة على الانخراط في التعلم مدى الحياة.
- (j) معرفة القضايا المعاصرة. (k) القدرة على استخدام التقنيات والمهارات والأدوات الهندسية الحديثة اللازمة في مختلف الممارسات الهندسية.

ب. تناسق الأهداف التعليمية للدراسة الأولية مع معايير المخرجات التعليمية الخاصة بمجلس الاعتماد للهندسة والتكنولوجيا (ABET)

يبين الجدول (٣-١) أدناه مدى تناسق الأهداف التعليمية للدراسة الأولية في القسم مع معايير المخرجات التعليمية لمجلس الاعتماد للهندسة والتكنولوجيا (ABET):

جدول (٣-١) مدى تناسق الأهداف التعليمية للدراسة الأولية في القسم مع معايير المخرجات التعليمية لمجلس الاعتماد للهندسة والتكنولوجيا (ABET):

	١	٢	٣	٤	٥	٦	٧	٨
A	✓	✓	✓	✓				
B	✓	✓		✓			✓	
C	✓	✓	✓	✓		✓		
D								
E	✓	✓	✓	✓	✓	✓		
F	✓			✓				
G				✓				✓
H				✓			✓	
I			✓	✓				✓
J				✓				
K		✓		✓	✓	✓		

يوجد تناسق

لا يوجد تناسق

3-5 محتويات برنامج القسم للدراسة الأولية

يتضمن برنامج القسم للدراسة الأولية على أربع سنوات مبينة في الجداول (٢-٣)، (٣-٣)، (٤-٣) و (٥-٣)

المبينة أدناه:

جدول (٢-٣) برنامج القسم للدراسة الأولية للسنة الدراسية الأولى

ت	اسم المادة بالعربي	اسم المادة بالإنكليزي	عدد الساعات			عدد الوحدات	نوع المادة
			ن	ع	م		
1	كيمياء عضوية	organic chemistry	2	3		3,5	اساسي
2	نبات عام	general plant	2	3		3,5	اساسي
3	مساحة مستوية	flat space	1	3		2,5	مساعدة
4	رياضيات	mathematics	3	-		3	مساعدة
5	لغة انكليزية 1	English language 1	2	-		2	مساعدة
6	حقوق انسان وحرريات عامة	Human rights and public liberties	1	-		1	مساعدة
7	رسم هندسي	Engineering Drawing	-	3		1,5	مساعدة

اساسي	3,5		3	2	Principles of field crops	مبادئ محاصيل حقلية	8
اساسي	3,5		3	2	Principles of soil science	مبادئ علم التربة	9
اساسي	3,5		3	2	animal production principles	مبادئ انتاج حيواني	10
اساسي	3,5		3	2	Biochemistry	كيمياء حيوية	11
مساعدة	3		-	3	principles of agricultural economics	مبادئ اقتصاد زراعي	12
مساعدة	1,5		3	-	computer applications 1	تطبيقات في الحاسوب 1	13
	35,5		27	22		المجموع	

جدول (٣-٣) برنامج القسم للدراسة الأولية للسنة الدراسية الثانية

نوع المادة	عدد الوحدات	عدد الساعات			اسم المادة بالإنكليزي	اسم المادة بالعربي	ت
		م	ع	ن			
اساسي	3,5		3	2	Principles of horticulture	مبادئ علم البستنة	1
اساسي	3,5		3	2	Agricultural machinery and equipment	مكائن وآلات زراعية	2
مساعدة	2		-	2	Agricultural Extension Principles	مبادئ ارشاد زراعي	3
اساسي	3,5		3	2	Principles of the food industry	مبادئ صناعات غذائية	4
اساسي	3,5		3	2	Soil fertility and fertilizers	خصوبة تربة واسمدة	5
اساسي	3,5		3	2	plant classification	تصنيف نبات	6
مساعدة	1,5		3	-	Computer applications 2	تطبيقات في الحاسوب 2	7
مساعدة	2		-	2	English language 2	لغة انكليزية 2	8
اساسي	3,5		3	2	farm management	ادارة مزارع	9
اساسي	3,5		3	2	Oil and sugar crops	محاصيل زيتية وسكرية	10
اساسي	3,5		3	2	Statics	احصاء	11
اساسي	3,5		3	2	plant environment	بيئة نبات	12
اساسي	3,5		3	2	Principles of Microbiology	مبادئ احياء مجهرية	13

اساسي	3,5		3	2	Irrigation and Drainage	ري وبزل	14
مساعدة	1		-	1	freedom and democracy	حرية وديمقراطية	15
مساعدة	2		-	2	Arabic Language	لغة عربية	16
	47		36	29		المجموع	

جدول (٣-٤) برنامج القسم للدراسة الأولية للسنة الدراسية الثالثة

نوع المادة	عدد الوحدات	عدد الساعات			اسم المادة بالإنكليزي	اسم المادة بالعربي	ت
		م	ع	ن			
اساسي	3,5		3	2	Genetics	وراثة	1
اساسي	3,5		3	2	Design and analysis of experiments	تصميم وتحليل تجارب	2
اساسي	3,5		3	2	Field crop	مكثنة محاصيل حقليّة	3

					mechanization		
اساسي	3,5		3	2	field crop insects	حشرات محاصيل حقلية	4
اساسي	3,5		3	2	land reclamation	استصلاح اراضي	5
اساسي	3,5		3	2	forage crops	محاصيل علف	6
مساعدة	2		-	2	English language 3	لغة انكليزية 3	7
اساسي	3,5		3	2	fiber crops	محاصيل الياق	8
اساسي	3,5		3	2	grain crops	محاصيل حبوب	9
اساسي	3,5		3	2	legume crops	محاصيل بقول	10
اساسي	3,5		3	2	field crop diseases	امراض محاصيل حقلية	11
اساسي	3,5		3	2	Beekeeping	تربية نحل	12
مساعدة	1,5		3	-	Computer applications 3	تطبيقات في الحاسوب 3	13
اساسي	3,5		3	2	seed technology	تكنولوجيا بذور	14
	45,5		39	26		المجموع	

جدول (٣-٥) برنامج القسم للدراسة الأولية للسنة الدراسية الرابعة

ت	اسم المادة بالعربي	اسم المادة بالإنكليزي	عدد الساعات			عدد الوحدات	نوع المادة
			ن	ع	م		
1	نباتات عقاقير	medicinal plants	2	3		3,5	اساسي
2	فسيولوجيا نبات	Plant physiology	2	3		3,5	اساسي
3	حياتية ادغال	Weed life	2	3		3,5	اساسي
4	ادارة محاصيل حقلية	field crops management	2	3		3,5	اساسي
5	استزراع اراضي	Cultivation of land	2	3		3,5	اساسي
6	وراثة جزيئية	Molecular inheritance	3	-		3	مساعدة
7	مشروع بحث تخرج	Graduation research project	-	3		1,5	مساعدة
8	تطبيقات في الحاسوب 4	Computer applications 4	-	3		1,5	مساعدة
9	تربية نبات	plant breeding	2	3		3,5	اساسي
10	منظمات نمو	growth regulators	2	3		3,5	اساسي
11	مكافحة ادغال	Weed control	2	3		3,5	اساسي
12	ادارة مراعي	pasture management	2	3		3,5	اساسي
13	اجهاد بيئي	environmental stress	2	3		3,5	اساسي
14	حلقات دراسية	Seminars	1	-		1	مساعدة
	لغة انكليزية 4	English language 4	2	-		2	مساعدة
	المجموع		26	36		44	

		*			*			*						أساسي	ادارة مزارع	AGFC20_F2081	المرحلة الثالثة
		*			*			*					*	أساسي	محاصيل زيتية وسكرية	AGFC20_F2091	
		*			*			*					*	أساسي	احصاء	AGFC20_F2101	
		*			*			*					*	أساسي	بيئة نبات	AGFC20_F2111	
	*	*			*			*					*	أساسي	مبادئ احياء مجهرية	AGFC20_F2121	
		*			*			*			*			أساسي	ري وبزل	AGFC20_F2131	
		*			*			*					*	مساعدة	حرية وديمقراطية	AGFC20_F2141	
		*			*			*					*	مساعدة	لغة عربية	AGFC20_F2151	
		*			*			*					*	أساسي	وراثة	AGFC20_F3011	
*					*			*					*	أساسي	تصميم وتحليل تجارب	AGFC20_F3021	
*					*			*					*	أساسي	مكنة محاصيل حقلية	AGFC20_F3031	
*					*			*					*	أساسي	حشرات محاصيل حقلية	AGFC20_F3041	
*					*			*					*	أساسي	استصلاح اراضي	AGFC20_F3051	
*					*			*					*	أساسي	محاصيل علف	AGFC20_F3061	
*					*			*					*	مساعدة	لغة انكليزية 3	AGFC20_F3071	
*					*			*					*	أساسي	محاصيل الياق	AGFC20_F3071	
*					*			*					*	أساسي	محاصيل حبوب	AGFC20_F3081	
*					*			*					*	أساسي	محاصيل بقول	AGFC20_F3091	
*					*			*					*	أساسي	امراض محاصيل حقلية	AGFC20_F3101	
*				*				*					*	أساسي	تربية نحل	AGFC20_F3111	
*				*				*					*	مساعدة	تطبيقات في الحاسوب 3	AGFC20_F3121	
*				*				*					*	أساسي	تكنولوجيا بذور	AGFC20_F3131	
*				*				*					*	أساسي	نباتات عقاقير	AGFC20_F4011	
*				*				*					*	أساسي	فسجلة نبات	AGFC20_F4021	
*				*				*					*	أساسي	حياتية ادغال	AGFC20_F4031	
*				*				*					*	أساسي	ادارة محاصيل حقلية	AGFC20_F4041	
*				*				*					*	أساسي	استزراع اراضي	AGFC20_F4051	
*				*				*					*	مساعدة	وراثة جزينية	AGFC20_F4061	
*			*					*					*	مساعدة	تطبيقات في الحاسوب 4	AGFC20_F4071	
*				*				*					*	أساسي	تربية نبات	AGFC20_F4081	
*								*					*	أساسي	منظمات نمو	AGFC20_F4091	

المرحلة الرابعة

*										*				*		أساسي	مكافحة ادغال	AGFC20_F4101	
*			*							*				*		أساسي	ادارة مراعي	AGFC20_F4111	
*			*							*				*		أساسي	اجهاد بيئي	AGFC20_F4121	
*			*							*		*				مساعدة	حلقات دراسية	AGFC20_F4131	
*				*						*		*				مساعدة	لغة انكليزية 4	AGFC20_F4141	
*				*						*		*				أساسي	مشروع بحث تخرج	AGFC20_F4151	

يوجد تناسق *

لا يوجد تناسق

3-7 مراجعة أهداف البرنامج التعليمي للقسم

يتم إعادة النظر بأهداف البرنامج التعليمي دورياً كل سنتين لتطويرها مع التطورات الحاصلة في سوق العمل حيث يتم زيارة عينات من الحقول من قبل بعض التدريسين لملاحظة التطورات واعداد التوصيات اللازمة للقسم ليعاد النظر بالأهداف التعليمية للبرنامج الأكاديمي واجراء التغييرات اللازمة لذلك تبعاً للتطورات الحاصلة والمؤشرة في الدراسة المعدة من قبل لجنة زيارة مواقع العمل مع الاخذ بنظر الاعتبار عدم الخروج عن رؤية القسم.

٤. المحور الثالث: الطلاب

1-4 تقييم الطلاب للمواد الدراسية

تم جمع آراء شريحة عشوائية من الطلاب وللصفوف الدراسية الأربعة لتقييم المواد الدراسية للعام الدراسي 2019-2020 من خلال الاستمارة المبينة بالملحق (أ) حيث تحتوي هذه الاستمارة على عدد من المحاور تتعلق بالأستاذ والقاعة الدراسية والمختبرات وتم عمل خلاصة لهذه الآراء حيث من خلالها سيتم تحسين عملية التعليم والتعلم للمواد الدراسية عن طريق اتخاذ الإجراءات المناسبة لذلك.

4-2 استجابة القسم للتقارير الواردة من الوزارة

يتبع القسم عادةً أسلوب الاعتماد على القرارات والتعليمات والتقارير الواردة من الوزارة أو من هيئة التعليم التقني المبنية على أساس الزيارات التي تقوم بها اللجان المختلفة التي تطلع من خلالها على الأسئلة الامتحانية وردود فعل الطلاب حولها وغيرها من الملاحظات حيث يتم التعامل مع هذه التقارير والتعليمات بكل جدية والأخذ بكل الملاحظات الواردة فيها وتنفيذ جميع القرارات مثل إعادة الطلبة المرقنة قيودهم للأعوام الدراسية الماضية أو السماح للطلاب لراسبين بأداء امتحانات الدور الثاني أو إجراء امتحانات الدور الثاني التكميلي وغيرها من القرارات.

4-3 استخدام القسم للمعايير الداخلية والخارجية في تصميم وتنفيذ البرامج التعليمية

يعتبر القسم مؤسسة حكومية وهو إحدى الحلقات في هيكل الدولة، لذلك فإن سياسات القسم وإستراتيجياته مرتبطة ارتباطاً وثيقاً بسياسة وإستراتيجية الدولة والوزارة وليس لديه دور كبير في تحديد هذه الإستراتيجيات عدا حالات بسيطة مثل تعديل المناهج الدراسية والتي هي بدورها مرتبطة بقرارات اللجان القطاعية إذ أن القسم هو واحد من عشرة اقسام متناظرة في كلية الزراعة والغابات ويتطلب اتخاذ أي قرار موافقة الأقسام الأخرى مما يجعل العمل روتينياً وبطيئاً.

4-4 آلية قبول الطلاب

يتم قبول الطلاب في القسم قبولاً مركزياً من خلال توزيع الطلاب من قبل الوزارة على مختلف الكليات والمعاهد، حيث يقوم الطالب من خريجي الدراسة الإعدادية الفرع العلمي بمليء استمارة القبول التي من خلالها يتم قبوله واعتماداً على تسلسل اختياراته ومعدله وأعداد الطلبة المتقدمين والحدود الدنيا للمعدلات. يتم قبول الطلبة المتقدمين إلى الكلية بشكل إجمالي على أساس الأقسام الهندسية والتي يكون قسم المحاصيل الحقلية واحداً منها حيث يتم توزيع الطلاب على هذه الأقسام اعتماداً على رغباتهم التي يثبتونها بواسطة ملئ استمارة اختيارات داخلية وكذلك على معدلاتهم في الدراسية الإعدادية حسب المجموع وحسب المعدل .

. يتم قبول ال (10%) الأوائل على العراق من خريجي الدول الأول من طلبة الاعداديات المهنية للدراستين

الصباحية والمسائية من التخصص المناظر أو القريب في المعاهد الزراعية / هيئة المعاهد من البرنامج حيث يقبل الطالب المتخرج من التخصص المناظر للبرنامج في المرحلة الاولى. ويتم قبول الموظفين المتميزين ان لا يزيد عمر الطالب عن اربعين سنة وله خدمة فعلية للسنتين السابقتين لسنة القبول. ان لا يكون مرقن قيده وليس له قبول سابق من قنوات القبول المختلفة الاخرى .

4-5 الروابط بين التعليم والبحث العلمي

لا توجد إستراتيجية واضحة تربط البحث العلمي في المؤسسة العلمية مع حقل العمل، لذلك فإن العراق بصورة عامة بحاجة إلى مؤسسة ترعى وتنظم وتنسق مسارات البحث العلمي مع حقل العمل علماً أن هذه المؤسسات موجودة في معظم الدول المتقدمة.

4-6 أساليب تقديم النصيحة وتوجيه الطلاب حول مستقبلهم الوظيفي

لا توجد دوائر تأخذ على عاتقها تقديم النصيحة للطلاب الذين هم في مراحلهم النهائية أو الخريجين الجدد فيما يخص الطرق المثلى لكتابة السيرة الذاتية وكيفية التصرف عند إجراء مقابلة تخص التعيين كما أن لهذه الدوائر علاقات مع حقل العمل وتعلن عن الوظائف الشاغرة. إن سبب عدم وجود مثل هذه الدوائر هو بسبب ضعف حلقة الوصل بين الجامعة وحقل العمل ولا يمكن في الوقت الحاضر إنشاء مثل هذه الدوائر كما أن الوضع الحالي يشكو من ضعف التخطيط في مجال توظيف الموارد البشرية.

4-7 التدريب المنهجي

توجد في القسم لجنة للتدريب المنهجي تقوم بتنظيم عملية تدريب الطلبة في العطلة الصيفية وذلك من قبل خلال استمارات ترد من الوزارة وترسل إلى مواقع التدريب بكتاب سري وتستلم اللجنة ردود جهة التدريب والتي تبين تقييم الطالب خلال فترة التدريب. إن فترة التدريب المنهجي تكون عادة على مرحلتين الأولى أمدتها ثمانية أسابيع بعد المرحلة الثانية والأخرى بعد المرحلة الثالثة من الدراسة وأمدتها ثمانية أسابيع أيضاً. تقوم لجنة التدريب المنهجي بمتابعة تدريب الطلبة من خلال الزيارات التي تقوم بها والالتقاء بمسؤولي الدوائر للتعرف عن كثر على طبيعة التدريب ومدى استفادة الطالب من البرنامج التدريبي.

4-8 متطلبات التخرج وشهادة التخرج

إن متطلبات التخرج للطلاب في مرحلة الدراسة الأولية تتضمن ما يلي: يمنح قسم المحاصيل الحقلية بكالوريوس في المحاصيل الحقلية. ولكي يحصل الطالب على الشهادة الممنوحة من البرنامج يجب عليه توفير المتطلبات التالية: ١- اجتياز المراحل الدراسية الاربعة وذلك من خلال ١-أ. توفير ساعات حضور لكل مادة لا تقل عن (٩٠%) من الساعات المقررة للمادة. ١-ب. الحصول على درجة النجاح في كل مادة من المواد الدراسية للسنة المعينة والتي تساوي (٥٠%)

حيث يتم تحديد الدرجة لكل مادة اعتماداً على طريقة التقييم المستخدمة والموضحة في الجدول (٤-١) أدناه.

مواد الرسم الهندسي		المادة التي لا تحتوي على عملي			المادة التي تحتوي على عملي		
العملي	الامتحان	النظري	الامتحان	العملي	النظري	الامتحان	
% 15	امتحان الفصل الاول	% 20	امتحان الفصل الاول	% 10	% 10	امتحان الفصل الاول	
% 15	امتحان الفصل الثاني	% 20	امتحان الفصل الثاني	% 10	% 10	امتحان الفصل الثاني	
% 20	التقييم	% 10	التقييم	% 5	% 5	التقييم*	
% 50	الامتحان النهائي	% 50	الامتحان النهائي	% 10	% 40	النهائي	
% 100	مجموع الدرجة	% 100	مجموع الدرجة	% 35	% 65	المجموع	

* التقييم يتم من قبل مدرس المادة ويعتمد على حضور الطالب والامتحانات اليومية والواجبات البيتية.

٢- تعتمد بعض المواد التطبيقية (الورش) فقط على التقييم المستمر خلال السنة من دون اي امتحانات فصلية او نهائية حيث يمثل التقييم الدرجة النهائية.

بالإضافة المراقبة المستمرة لحضور الطالب الى المحاضرة النظرية والمختبر حيث يعتبر الطالب غير مستوفي للمادة إذا تجاوزت ساعات غيابه ١٠% من مجموع الساعات لتلك المادة.

٣- يمنح الطالب بعد إكماله متطلبات الشهادة أعلاه شهادة البكالوريوس في المحاصيل الحقلية. وبيين الملحق (د) نموذج من بطاقة درجات تخرج الطالب التي يصدرها القسم والتي تحتوي على درجات الطالب للسنوات الدراسية الأربعة والساعات الدراسية وعدد الوحدات لكل مادة دراسية كما تحتوي على السيرة الدراسية للطالب والتي تتضمن سنة قبول الطالب، سنوات التأجيل، سنوات الرسوب، سنوات ترقيين القيد والعادة وغيرها. كما يتضمن الملحق (هـ) نموذج من الشهادات السنوية التي يمنحها القسم للطلاب بعد الامتحانات النهائية في الدورين الأول والثاني.

4-9 تحليل سوات فيما يخص محور الطلاب

أ- نقاط القوة

- قبول الطلاب في القسم بمعدلات لا بأس بها يؤشر المستوى العلمي الجيد للطلاب المقبولين لدينا.
- وجود لجان إرشادية وتربوية في القسم تأخذ على عاتقها متابعة الطلاب وتقديم لهم النصائح والأرادات التربوية وتساعدهم في تجاوز المشاكل والصعوبات التي يواجهونها.
- رعاية القسم للنشاطات الفنية والرياضية للطلاب وعلى سبيل المثال دوري كرة القدم على مستوى الأقسام والوحدات في الكلية.
- تشكيل لجنة التعريف بالقسم تتولى مهمة التعريف بالقسم في بداية العام الدراسي خصوصاً للطلاب الجدد توضح أهداف ورسالة القسم وتوصيف عمل الخريج من القسم ومناهج القسم وغيرها لكي تساعد الطلاب الجدد في عملية اختيار القسم المناسب لهم خلال إجراء عملية توزيع الطلاب على الأقسام الهندسية في الكلية.
- استبيان آراء الطلاب في السنوات الأخيرة بخصوص المواد الدراسية ومستوى الأسئلة الأمتحانية والمعوقات التي تكتنف عملية التعليم والتعلم.
- وجود مركز صحي يمكن الطلاب من الاستفادة من خدماته.
- إنشاء مكتبة إلكترونية تحتوي على الكثير من الكتب الإلكترونية للمساعدة في سد النقص الحاصل بالكتب الورقية كما تم في السنوات الأخيرة توزيع أقراص مدمجة للطلاب تحتوي على الكتب المنهجية والكتب المساعدة.

ب- نقاط الضعف

- في بعض الأحيان يحصل أن يكون قبول الطالب في القسم ليس باختياره أما بسبب المعدل أو خطأ في استمارة القبول.
- عدم وجود شعبة أو وحدة ترعى شؤون الخريجين وتتواصل معهم.
- عدم وجود رابط الكرتوني للقسم ضمن موقع الكلية للخريجين يمكن التواصل معهم والاستفادة من آراء التغذية الراجعة في تحسين عملية التعليم والتعلم.
- ضعف برنامج التدريب المنهجي بالرغم من أهميته بسبب عدم جدية مواقع التدريب وضعف المتابعة من قبل اللجان المختصة وبعد هذه المواقع حيث أن الطالب عادة يختار الموقع القريب من محل سكنه.
- عدم وجود آلية لتفعيل العلاقات بين الأقسام والكليات المناظرة عربياً وعالمياً.

ج- الفرص

- التعرف على البرامج التعليمية والتدريبية التي تعلن عنها الجامعات العربية والعالمية وتوجيه الطلاب للاستفادة منها.
- محاولة إيجاد آلية للترويج لبرنامج القسم لاستقطاب الطلاب العرب أو حتى الأجانب.

د- التهديدات

- قلة حصول الخريجين على وظائف يؤدي إلى قلة حماس الطلاب وعدم الاهتمام بالدراسة والتكاسل والابتعاد عن الأبداع.
- زيادة المنافسة من قبل الكليات الأهلية والجامعات العربية والعالمية في مجال التخصصات الدقيقة.

. المحور الرابع: المناهج الدراسية

1-5 ملانمة البرنامج مع محتوى المناهج الدراسية

إن البرنامج الدراسي لقسم المحاصيل الحقلية بحاجة إلى تطوير لكي يناسب بشكل كامل أهداف ورسالة القسم إضافة إلى ذلك لا تتوفر آلية لتقييم نتائج التعليم ولم ترد إلى القسم أية ملاحظات من الجهات المستفيدة تبين وجهات نظرها بمستوى الخريج لغرض تصويب أو تعديل المنهج.

2-5 نوعية التعلم ومعايير منح الشهادة

لا توجد معايير أو آلية يمكن تطبيقها للنظر في تقييم نوعية التعلم باستثناء إكمال متطلبات المنهج المقرر على مدى أربع سنوات دراسية وكذلك متطلبات التدريب المنهجي.

3-5 التجانس الأكاديمي للبرنامج الدراسي

على الرغم من وجود تجانس وتماسك إلى حد لا بأس به بين مفردات البرنامج الدراسي من السنة الدراسية الأولى إلى الرابعة إلا أنه بحاجة إلى تطوير لزيادة مقدار التجانس والتماسك.

4-5 تناسق المناهج الدراسية مع الأهداف التعليمية للقسم

يبين الجدول (٣-١) أعلاه مدى تناسق الأهداف التعليمية للدراسة الأولية في القسم مع معايير المخرجات التعليمية الخاصة بمجلس الاعتماد للهندسة والتكنولوجيا، كما بين الجدول (٣-٦) مدى تناسق برنامج القسم مع معايير المخرجات الخاصة بمجلس الاعتماد للهندسة والتكنولوجيا (ABET).

5-5 تحقيق نواتج التعلم

يتم التحقق من نواتج التعليم من خلال:

- اختبارات الطلاب بأنواعها المختلفة النظرية والعملية اليومية والفصلية والسنوية.
- تكليف الطلاب بإعداد تقارير تخص المواد الدراسية التي يدرسونها.
- تكليف الطلاب بعمل دوائر كهربائية وإلكترونية بسيطة أو تصنيع أجهزة ولوحات مخبرية بسيطة.
- تكليف الطلاب بإعداد التقارير المخبرية.
- إعداد مشروع التخرج ضمن السنة الدراسية الرابعة حيث يتم اختبار المهارات العلمية والعملية التي اكتسبها الطالب.

6-5 الكتب المنهجية

عادة يقوم التدريسي خلال المحاضرة الأولى لكل مادة دراسية بتزويد الطلاب بأسماء الكتب المنهجية والمساعدة التي يمكن الاستفادة منها في التعلم. كما تم إنشاء مكتبة إلكترونية تحتوي على الكثير من الكتب المنهجية والكتب المساعدة وذلك لسهولة حملها وتصفحها من قبل الطلبة.

7-5 تحليل سوات فيما يتعلق بالمناهج الدراسية

أ- نقاط القوة

- إن مفردات المناهج الدراسية تغطي إلى حد ما المواضيع الهندسية ضمن البرنامج.
- يمكن اعتبار الكتب المنهجية والمصادر المعتمدة (خاصة الكتب الإلكترونية) حديثة إلى حد ما.

- وجود توصيف لمفردات المناهج الدراسية يصل إلى حد توزيع الساعات الأسبوعية على مواضيع كل مادة دراسية ويتم تعميم هذا التوصيف سنوياً على التدريسيين.
- تناسق المواضيع المختارة ضمن برنامج القسم مع الأهداف التعليمية للقسم.

ب- نقاط الضعف

- عدم وجود خطة ملزمة لتحديث المناهج خلال فترات محسوبة (كأن تكون كل أربع سنوات).
- ج- الفرص
- شيوع مفاهيم ضمان الجودة لدى القيادات الأكاديمية في وزارة التعليم العالي والجامعات مما أدى إلى حصول القناعات من أجل السعي الحثيث للحصول على الاعتماد الأكاديمي.
- التنسيق مع جامعات عالمية رصينة حاصلة على الاعتماد الأكاديمي لبرامجها من أجل اختصار الوقت والجهد للوصول إلى مرحلة متقدمة في تطوير المناهج.

د. التهديدات

- وجود فجوات بين مناهج القسم ومناهج الأقسام المناظرة في الكليات والجامعات العالمية بسبب غياب التنسيق.
- عدم تلبية متطلبات سوق العمل التي تتغير وتتطور دائماً من خلال المناهج الدراسية.

٦. المحور الخامس: الهيئة التدريسية

1-6 التدريسيون

يبين الجدول (٦-١) أدناه أسماء التدريسيين في القسم وألقابهم العلمية وشهاداتهم وأعبائهم التدريسية والإدارية. كما أن الجدول (٦-٢) أدناه يبين إحصائية بإعداد التدريسيين وألقابهم العلمية وشهاداتهم الأكاديمية.

2-6 تطوير قابلية التدريسيين

يتم تطوير قابلية التدريسيين من خلال إشراكهم في دورات طرائق التدريس التي تقام في مركز تطوير الملكات وكذلك من خلال إقامة الحلقات الدراسية على مستوى القسم حيث يكلف كل تدريسي بإعداد حلقة دراسية عن أحد المواضيع العلمية ويتم إلقائها بحضور الكادر التدريسي في القسم ويخضع الموضوع إلى المناقشة وتسجل الملاحظات الضرورية حيث يستفاد من ذلك في صقل شخصية التدريسي ومساعدته في إدارة النقاش والدفاع وإبداء الرأي التي من شأنها أن تساعد في رفع المستوى العلمي للتدريسي وتطوير قابليته. كذلك فقد شارك العديد من تدريسي القسم في السنوات الأخيرة بدورات داخل وخارج القطر كان لها أثر إيجابي في زيادة الاطلاع وتطوير

المهارات كما يشارك معظم تدريسي القسم سنوياً بالعديد من المؤتمرات العلمية التي تقيمها الجامعات العراقية كباحثين أو كمشاركين.

جدول (٦-١) أسماء التدريسيين في القسم وألقابهم العلمية واختصاصاتهم وشهاداتهم وأعبائهم التدريسية والإدارية

ت	أسم التدريسي	الشهادة	اللقب العلمي	الاختصاص العام	الاختصاص الدقيق	المهام
1	أ.د. سالم حمادي عنتر	دكتوراة	أستاذ	انتاج محاصيل حقلية	مكافحة ادغال	تدريسي واشرف على طلبة الدراسات العليا وعضو مجلس القسم والدراسات العليا
2	أ.د. عبد الستار أسمير	دكتوراة	أستاذ	انتاج محاصيل حقلية	انتاج بذور	تدريسي واشرف على طلبة الدراسات العليا وعضو مجلس القسم والدراسات العليا
3	أ.د. اياد طلعت شاكر	دكتوراة	أستاذ	انتاج محاصيل حقلية وسكرية	محاصيل زيتية	تدريسي واشرف على طلبة الدراسات العليا وعضو مجلس القسم واللجنة العلمية
4	أ.د. صالح محمد ابراهيم	دكتوراة	أستاذ	فسلجة محاصيل	فسلجة محاصيل	تدريسي واشرف على طلبة الدراسات العليا وعضو مجلس القسم واللجنة العلمية
5	د. سالم عبدالله يونس	دكتوراة	أستاذ مساعد	انتاج محاصيل حقلية	محاصيل علف ومراعي	تدريسي واشرف على طلبة الدراسات العليا وعضو مجلس القسم واللجنة العلمية واشرف على طلاب مشاريع بحث التخرج
6	د. زكريا بدر فتحي	دكتوراة	مدرس	تربية نبات	تربية محاصيل	تدريسي واشرف على طلبة الدراسات العليا وعضو مجلس القسم واشرف على طلاب مشاريع بحث التخرج
7	د. زيد محمد طلال	دكتوراة	مدرس	انتاج محاصيل حقلية	انتاج محاصيل حقلية	تدريسي واشرف على طلبة الدراسات العليا واشرف على طلاب مشاريع بحث التخرج
8	د. عمر عبدالموجود عبدالقادر	دكتوراة	مدرس	فسلجة محاصيل	فسلجة محاصيل	مقرر قسم وتدريسي واشرف على طلبة الدراسات العليا واشرف على طلاب مشاريع بحث التخرج
9	د. قاسم محمود محمد	دكتوراة	أستاذ مساعد	منظمات نمو نباتية	منظمات نمو نباتية	تدريسي واشرف على طلبة الدراسات العليا واشرف على طلاب مشاريع بحث التخرج
10	د. مثنى عبدالباسط علي	دكتوراة	مدرس	انتاج محاصيل حقلية	انتاج محاصيل حقلية	تدريسي واشرف على طلبة الدراسات العليا واشرف على طلاب مشاريع بحث التخرج
11	د. محمد اكرم عبداللطيف	دكتوراة	مدرس	مكافحة ادغال	مكافحة ادغال	تدريسي واشرف على طلبة الدراسات العليا واشرف على طلاب مشاريع بحث التخرج
12	د. محمد صبحي مصطفى	دكتوراة	أستاذ مساعد	تربية نبات	تربية محاصيل	رئيس قسم وتدريسي واشرف على طلبة الدراسات العليا
13	د. ميسر محمد عزيز	دكتوراة	مدرس	انتاج محاصيل حقلية	انتاج محاصيل حقلية	تدريسي واشرف على طلبة الدراسات العليا واشرف على طلاب مشاريع بحث التخرج
14	د. وليد خالد شحادة	دكتوراة	مدرس	انتاج محاصيل حقلية	انتاج محاصيل حقلية	تدريسي واشرف على طلبة الدراسات العليا واشرف على طلاب مشاريع بحث التخرج
15	م.د. يان فاضل احمد	دكتوراة	مدرس	انتاج محاصيل حقلية	انتاج محاصيل حقلية	تدريسي واشرف على طلاب مشاريع بحث التخرج
16	م.د. ضياء فتحي الجبوري	دكتوراة	مدرس مساعد	انتاج محاصيل حقلية	انتاج محاصيل حقلية	تدريسي واشرف على طلاب مشاريع بحث التخرج
17	أ.م. واثم يحيى رشيد	ماجستير	أستاذ مساعد	علوم المحاصيل الحقلية	علوم المحاصيل الحقلية	تدريسي واشرف على طلاب مشاريع بحث التخرج
18	م. محمد أمين حاجي	ماجستير	مدرس	علوم المحاصيل الحقلية	علوم المحاصيل الحقلية	تدريسي واشرف على طلاب مشاريع بحث التخرج
19	م.م. احمد مجيد عبدالله	ماجستير	مدرس مساعد	علوم المحاصيل الحقلية	علوم المحاصيل الحقلية	تدريسي واشرف على طلاب مشاريع بحث التخرج
20	م.م. خليل ابراهيم	ماجستير	مدرس مساعد	علوم المحاصيل الحقلية	علوم المحاصيل الحقلية	تدريسي واشرف على طلاب مشاريع بحث التخرج

21	م.م. صدام يحيى إبراهيم	ماجستير	مدرس مساعد	علوم المحاصيل الحقلية	تدريسي واشراف على طلاب مشاريع بحث النخرج
22	م.م. عبدالله خضير محمد	ماجستير	مدرس مساعد	علوم المحاصيل الحقلية	تدريسي واشراف على طلاب مشاريع بحث النخرج
23	م.م. مرح غانم عبدالرزاق	ماجستير	مدرس مساعد	علوم المحاصيل الحقلية	تدريسي واشراف على طلاب مشاريع بحث النخرج
24	م.م. نواف جاسم محمد	ماجستير	مدرس مساعد	علوم المحاصيل الحقلية	تدريسي واشراف على طلاب مشاريع بحث النخرج

الجدول (٦-٢) أعداد التدريسيين وألقابهم العلمية وشهاداتهم الأكاديمية.

المجموع	اللقب العلمي												الشهادة		
	مدرس مساعد			مدرس			أستاذ مساعد			أستاذ					
	م	أ	ذ	م	أ	ذ	م	أ	ذ	م	أ	ذ			
٧	--	٧	--	--	--	٤	-	٤	٣	--	٣	--	--	--	دكتوراه
٨	٢	٦	٦	١	٥	١	١	--	١	--	١	--	--	--	ماجستير
٥١	٢	٣١	٦	١	٥	٥	--		٤	--	٤	--	--	--	المجموع

٦-٣ نسبة عدد الطلاب إلى عدد التدريسيين

يبين الجدول (٦-٣) أدناه نسبة عدد الطلبة إلى عدد التدريسيين في القسم لمختلف الألقاب العلمية والشهادات.

نسبة الطلاب إلى التدريسيين	عدد الطلاب	عدد التدريسيين	الشهادة
1:6.6	99	15	دكتوراه
1:11	99	9	ماجستير
1:24.75	99	4	أستاذ
1:24.75	99	4	أستاذ مساعد
1:11	99	9	مدرس
1:14	99	7	مدرس مساعد

٦-٤ البحث العلمي

يساهم التدريسيون في القسم بعدد من البحوث العلمية وبنسبة لا تقل عن بحث واحد لكل تدريسي سنوياً يتم نشر معظمها في مجلات محلية تصدرها الجامعات العراقية، وبسبب عدم وجود التخصيصات المالية تنعدم نسبة

المشاركة في المؤتمرات الإقليمية والعالمية، كما أن عدم وجود برنامج للدراسات العليا في القسم يسبب إلى حد ما في قلة عدد وضعف مستوى البحوث المقدمة. يبين الجدول (٤-٦) أدناه عدد البحوث المنشورة أو المقبولة للنشر للعام الدراسي 2017-2018. ومن المؤمل أن تساهم المكتبة الافتراضية العراقية في رفع مستوى وجودة البحوث المقدمة من قبل التدريسيين لما توفره هذه المكتبة من مصادر جيدة لأرقى دور النشر في العالم ولكن بسبب عدم وفر خط إنترنت خاص بالقسم ورداءة شبكة الانترنت المحلية يجعل الاستفادة من المكتبة الافتراضية محدوداً.

جدول (٤-٦) البحوث المنشورة أو المقبولة للنشر في القسم للعام الدراسي ٧١٠٢-٨١٠٢.

اسم الباحث	اسم البحث
طه , محمد أمين وليد و عبدالستار أسمير جاسم الرجيبو	تأثير مسافات خطوط البذار لنظام الزراعة بدون حراثة في النمو والحاصل ومكوناته لصنفين من الشعير.
Asmair Abdulsattar Mohammed Alrijabo amin	Response of two entrance barley cultivar for row spacing and zero tillage in moderate rainfall area of telkief.
Jassim Nawaf Alhamdani Abdulsattar Asmair Alrijabo	INFLUENCE OF PRESS WHEELS, ROW SPACINGS AND SOWING RATES IN YIELD AND ITS COMPONENTS OF WHEAT CROP (<i>Triticum aestivum</i> L.) CULTIVATED BY ZERO TILLAGE METHOD IN GLYUKHAN DISTRICT
Ahmed , Al-Obaidi Hashim Abdulsattar Asmair Alrijabo	Soaking Technique on Bread Wheat (<i>Triticum aestivum</i> L.) and Its Influence on Yield and Its Components in Rain Fed Area.
زيد محمد ظلال عبد السلام الخبار	ranscriptomic Study for Identification of Major Nitrogen Stress Responsive Genes in Australian Bread Wheat Cultivars
Alhabbar Zaid	
زيد محمد ظلال عبد السلام الخبار	Non-escaping frost tolerant QTL linked genetic loci at reproductive stage in six wheat DH populations
Alhabbar Zaid	
زيد محمد ظلال عبد السلام الخبار	Contribution to Breadmaking Performance of Two Different HMW Glutenin 1Ay Alleles Expressed in Hexaploid Wheat

	Alhabbar Zaid
الارتباطات الوراثية والمظهرية وتحليل معامل المسار للاباء وهجن الجيل الأول في الباقلاء <i>Vicia faba L</i> .	ونام يحيى رشيد
تأثير الإضافة الأرضية للمستخلص البحري <i>Acadian</i> على الأداء الوراثي في الباقلاء (<i>faba L Vici</i>).	ونام يحيى رشيد
Effect of planting dates on nature inheritance of some growth traits and yield of four varieties in faba bean (<i>Vicia faba</i>)	ونام يحيى رشيد
تأثير الكثافة النباتية والسماذ الفوسفاتي في نمو وحاصل ونوعية الحمص (<i>Cicer areitinum L</i>)	ريان فاضل احمد
تأثير اعماق الزراعة في نمو وحاصل ثلاثة اصناف من الحمص (<i>areitinum Cicer L</i>)	ريان فاضل احمد
تأثير الكثافة النباتية والسماذ الفوسفاتي في صفات حاصل الحمص ومكوناته تحت ظروف الزراعة الجافة	ريان فاضل احمد
تحليل المقدرة الاتحادية في هجن الجيل الاول في الذرة الصفراء .	زكريا بدر فتحي الحمداني
طبيعة التباين الوراثي وقوة الهجين في الذرة الصفراء .	زكريا بدر فتحي الحمداني
الصفات الكمية في تهجينات تبادلية من الذرة الصفراء وراثية .	زكريا بدر فتحي الحمداني
Estimation of Heritability and Expect Genetic Improvement and Expected in Durum Wheat (<i>Triticum Durum Desf.</i>)	bader fathi zakariya
استعمال طريقة السدود في الحراثة عند زراعة الحنطة.	مرح غانم عبد الرزاق حسن
تأثير زراعة البزاليا والدخن (مخاليط علفية) على وزن المادة الجافة لكل منهما تحت الظروف الديمية .	مرح غانم عبد الرزاق حسن
EFFECT OF TILLAGE SYSTEM AND SEEDING RATES ON GROWTH AND WHEAT YIELD <i>Triticum aestivum L</i> . AND ITS	احمد مجيد عبدالله
Impact of row spacing and seeding rate on yield and its component of lentil two varietie	مثنى عبدالباسط علي

INFLUENCE OF SEED SIZE AND PLANTING DEPTH ON SOME GROWTH AND QUALITY CHARACTERS OF LOCAL BROAD BEAN (VICIA FABA) L.)

مثنى عبدالباسط علي

THE RESPONSE OF GROWTH, YIELD AND QUALITY OF TWO SOYBEAN VARIETIES GLYCINE MAX (L.) TO SOWING DEPTH

مثنى عبدالباسط علي

Response selection and path yanalysis in naked barle

مثنى عبدالباسط علي

تأثير الكثافة النباتية في صفات نمو وحاصل سيلاج وحبوب الذرة الصفراء (Zea mayz L.)
مجلة/محلية

سالم عبدالله يونس

تأثير مواعيد الزراعة في صفات نمو وحاصل سيلاج وحبوب الذرة الصفراء (Zea mays L)

سالم عبدالله يونس

تأثير معدلات البذار و مراحل الحش في صفات نمو و حاصل علف و نوعية علف و بذور الكشون العادي ((Vicia Sativa L.)

سالم عبدالله يونس

تأثير التسميد النتروجيني و أطوار النمو في الصفات النوعية لعلف خمسة أصناف من الشوفان ((Avena Sativa L.)

سالم عبدالله يونس

استجابة نمو وحاصل علف وحبوب بعض اصناف من البزاليا (L sativum Pisum (للري التكميلي

سالم عبدالله يونس

استجابة نمو وحاصل الحلبة لمعدلات البار والرش بالبورون

تأثير حجم الحبة وتقدير معدل البذار باستخدام معادلات مختلفة في صفات النمو الخضري لصفين من حنطة الخبز (Triticum aestivum)

خليل ابراهيم خليل الكيواني

MEDICAL TABLETS PARACETAMOL AND MERTRONIDAZOLE AFFECTS WHEAT SEED GERMINATION AND SEEDLINGS GROWTH AS PLANT GROWTH REGULATORS

خليل ابراهيم خليل الكيواني

اداء مبيدات مختلفة لمكافحة الادغال المرافقة لمحصول الذرة الصفراء (Zea mays L)

محمد اكرم عبداللطيف العبيدي

تأثير مبيدات قبل وبعد الزراعة في مكافحة الادغال المرافقة لمحصول الذرة الصفراء (Zea mays L)

محمد اكرم عبداللطيف العبيدي

1- في نمو وحاصل الحنطة *Hordum glaucum* تاثير موعده الزراعة واعداد نباتات الشعير البري
2018 (4) المجلد (46) العدد . *Triticum aestivum* الناعمة وحاصلها

ا . د . سالم حمدي عنتر

1- نمو وحاصل الحمص والتركيز في ادغال Challenge رش مبيد تاثير موعده
في شمال العراق . المجلد (43) العدد (1) 2015 *chickpen*

ا . د . سالم حمدي عنتر

STUDY OF GENETIC PARAMETERS AND CLUSTER ANALYSIS FOR NEW GENOTYPES OF BREAD WHEAT (TRITICUM AESTIVUM L.)

عبدالله خضير محمد

Effect of groundwater quality for some wells in Nineveh city on generation

عبدالله خضير محمد

تأثير نوع الماء الجوفي لبعض الابار في مدينة الموصل في انبات ونمو نبات *Sp Phalari*.

استجابة صفات النمو والحاصل لمستويات من التسميد النتروجيني والكثافة النباتية لأصناف من القطن الابند
(*L. Gossypium hirsutum*).

وليد خالد شحادة

تأثير التسميد النتروجيني ومسافات الزراعة بين النباتات في الصفات الكمية لأصناف من القطن
(*L. Gossypium hirsutum*).

وليد خالد شحادة

تأثير مواعيد الزراعة في صفات نمو وحاصل علف وحبوب ثلاثة اصناف من الشوفان (*L. sativa Avena*).

وليد خالد شحادة

استجابة نمو وحاصل علف وحبوب بعض اصناف من البزاليا (*L. Pisum sativum*) للري التكميلي

وليد خالد شحادة

استجابة نمو وحاصل الحلبة (*foenum-groeu Trigone*) لمعدلات البذار والرش بالبورون.

وليد خالد شحادة

تأثير التسميد الفوسفاتي والرش بالبورون في بعض صفات نمو وحاصل الماش المحلي *Vigna radiata*
(*L.*) في تربة مزيجية غرينية.

وليد خالد شحادة

تأثير مستويات من السماد النتروجيني على صفات النمو والحاصل لصنفين من الماش (*Vigna radiata*
(*L.*).

وليد خالد شحادة

تأثير الزراعة المتداخلة في عدد من صفات النمو والحاصل لزهرة الشمس والماش.

وليد خالد شحادة

تأثير السماد الفوسفاتي ومعدلات البذار في نمو وحاصل الكتان (*L. Linum usitatissimum*).

وليد خالد شحادة

Response of growth and yield of two varieties of rapeseed (*Brassica napus* L.) to different concentrations of humic acid

وليد خالد شحادة

Effect of sowing dates and zinc spraying on growth and yield of flax (*Linum usitatissimum* L.)

وليد خالد شحادة

Effect of boron on some industrial crops: a review

وليد خالد شحادة

Role of nano zinc in improving productivity of oil crops: a review	وليد خالد شحاذة
Effect of seed rates on growth and yield of two varieties of rapeseed (<i>Brassica napus</i> L.)	وليد خالد شحاذة
Effect of different levels of phosphorus on growth and yield of two varieties of rapeseed (<i>Brassica napus</i> L.)	وليد خالد شحاذة
GENTIC ANALAYSIS OF GRAIN YIELD AND SOME OF ITS COMPONENTS IN PARTIAL DIALLEL CROSSES OF BREAD WHEAT GENOTYPES	صدام ابراهيم يحيى العبيدي
تأثير مستويات مختلفة من مستخلص الطحالب البحرية وحمض الهيومك في صفات والحاصل ومكوناته لمحصول البقلاء (<i>Vicia faba</i> L.)	صدام ابراهيم يحيى العبيدي
تأثير السماد الحيوي EM1 والسماد العضوي Biosol-N والسماد النتروجيني في صفات النمو والحاصل ومكوناته لمحصول القطن.	صالح محمد ابراهيم
تأثير السماد الحيوي EM1 والفوسفاتي في نمو وحاصل صنفين من فول الصويا [<i>max Glycine</i> [L.] Merrill)	صالح محمد ابراهيم
التاثير الفسيولوجي لمستويات مختلفة من السماد الحيوي EM1 والسماد النتروجيني في نمو وحاصل الحنطة	صالح محمد ابراهيم
استجابة بعض صفات النمو الخضري للذرة الصفراء (<i>L. zea mays</i>) لتجزئة اضافة السماد النتروجيني وازالة ورقة العلم والورقة تحت العرنوص.	صالح محمد ابراهيم
27 - استجابة حاصل الذرة الصفراء (<i>L. zea mays</i>) وكوناته لتجزئة اضافة السماد النتروجيني وازالة ورقة العلم والورقة تحت العرنوص.	صالح محمد ابراهيم
تأثير بعض الأسمدة الحيوية في تحسين صفات النمو والإنتاجية لنبات الذرة الصفراء <i>Zea mays</i> L.	صالح محمد ابراهيم
تأثير السماد الحيوي في تحسين مكونات الحاصل وانتاجية الذرة الصفراء <i>L. Zea mays</i>	صالح محمد ابراهيم
تأثير سماد النانو هيدروكسي اباتايت النيتروجيني واليوربا في نمو وحاصل صنفين من الباقلاء <i>Vicia</i> ..Faba L	صالح محمد ابراهيم
EFFECT OF TILLAGE SYSTEM AND CHEMICAL HERBICIDES ON GROWTH AND YIELD OF WHEAT <i>Triticum astivium</i> L. FOR ASSOCIATED WEED IN DRY LAND	ضياء فتحي حمادي الجبوري
EFFECT OF TILLAGE SYSTEM AND SOWING METHOD ON GROWTH AND YIELD OF WHEAT (<i>TRITICUM astivium</i> L.) FOR ASSOCIATED WEED IN DRY LAND.	ضياء فتحي حمادي الجبوري

5-6 الموارد البشرية

كما هو واضح من الجدول (٦-٢) الذي يمثل عدد التدريسيين في القسم وشهاداتهم وألقابهم فإن هنالك قلة في عدد التدريسيين الذين يحملون شهادة الدكتوراه كما أن القسم يفتقر إلى التدريسيين الذين يحملون لقب أستاذ ويوجد تدريسي (3) فقط يحمل لقب أستاذ مساعد ولكن يوجد لدى القسم إصرار في رفع مستوى موارده البشرية من خلال إيفاد عدد من التدريسيين للحصول على شهادة الدكتوراه من الجامعات العالمية الرصينة وأيضاً من خلال تشجيع وحث التدريسيين على تقديم البحوث القيمة التي تساعد في ترقية العلم.

6-6 سبل تعزيز قدرات التدريسيين

إن القسم ليس لديه الحرية في اختيار الكادر التدريسي كون التعيينات تصدر بأوامر وزارية ملزمة بالتنفيذ كما أن قلة الكادر التدريسي في القسم يجعل القسم يقبل بأي تدريسي مهما كانت كفاءته لغرض سد النقص. لذا فإن أي تطوير في عملية التعلم فهي تأتي من الحافز الفردي للتدريسي من خلال استمرار البحث والاطلاع على المصادر الحديثة واستغلال شبكة الإنترنت للاطلاع على مواقع الجامعات العالمية واقتباس الأساليب الحديثة في عملية التعليم والتعلم.

7-6 دور القسم في تصميم المناهج

بما أن القسم هو واحد عشرة أقسام في كلية الزراعة والغابات، لذلك فإن عملية تصميم المناهج تتم في التشاور بين قيادات هذه الأقسام أثناء اجتماعات اللجنة القطاعية حيث يطرح كل قسم مقترحاته ووجهات نظره التي كونها من خلال المناقشات المستفيضة بين أعضاء كادره التدريسي إلا أن هذه العملية تجعل عملية التغيير صعبة بسبب عدم اتفاق آراء جميع الأقسام على بعض النقاط أو المقترحات مما يتم هدر الكثير من الوقت ويجعل عملية التغيير أحياناً مستحيلة.

8-6 تقييم الكادر التدريسي

يجري تقييم الكادر التدريسي سنوياً من قبل قيادة القسم وفق نماذج خاصة ترسل إلى الكليات من قبل هيئة التعليم التقني وهي نماذج يتم تعميمها إلى الجامعات من قبل وزارة التعليم والعالي والبحث العلمي. تتضمن الاستمارة دور التدريسي خلال السنة الدراسية وتقييم أداءه الوظيفي والبحثي وغيرها من الجوانب التي يمكن من خلالها الوقوف على جوانب القوة والضعف للعمل على تقويم عمل التدريسي بالشكل الذي يعمل على تحسين الأداء وبالتالي السعي إلى رفع مستوى عملية التعلم والبحث العلمي من أجل تعزيز موقع ومكانة القسم مقارنة مع الأقسام المناظرة في كليات والجامعات العالمية المرموقة.

6-9 تحليل سوات فيما يخص الهيئة التدريسية

أ- نقاط القوة

- تنوع التخصصات الدقيقة للكادر التدريسي.
- إكمال جميع التدريسيين لنصابهم التدريسي إضافة إلى تكليف معظمهم بساعات إضافية.
- حصول معظم التدريسيين على ترقية علمية خصوصاً من درجة مدرس مساعد إلى مدرس.
- تعتبر نسبة طالب إلى تدريسي مقبولة إلى حد ما.

ب- نقاط الضعف

- قلة عدد التدريسيين الحاصلين على لقب أستاذ أو أستاذ مساعد.
- قلة فرص الاحتكاك مع المؤسسات الأكاديمية العالمية مما يؤثر سلباً على إمكانية الاطلاع على الأساليب الحديثة في عمليتي التعليم والتعلم.

ج- الفرص

- زيادة دعم البرامج التدريبية للكوادر التدريسية من قبل الوزارة لغرض إطلاع أكبر عدد ممكن من التدريسيين على الأساليب الحديثة المتبعة في أنظمة التعليم العالي في العالم.
- تفعيل الاتفاقيات بين القسم والأقسام المناظرة في العالم لزيادة خبرات التدريسيين.
- زيادة فرص الحصول على شهادة الدكتوراه لغرض دعم برامج الدراسة الأولية وإمكانية فتح برنامج للدراسات العليا في القسم.

د. التهديدات

- الخبرة المتواضعة لبعض التدريسيين يحول أحياناً دون تطبيق المنهج الدراسي بالشكل السليم.

. المحور السادس: المختبرات والقاعات الدراسية

7-1 المختبرات

يبين الجدول (7-1) أدناه المختبرات المخصصة لطلاب القسم ومساحاتها

جدول (7-1) مختبرات القسم ومساحاتها

ت	أسم المختبر	المساحة/م ²	المساحة الكلية/م ²	عدد الطلاب الكلي	معدل المساحة م ² / طالب
١	مختبر فسلة نبات	12	48	99	0.48
٢	مختبر تربية نبات	12			
٣	مختبر منظمات النمو	12			
٤	مختبر البذور	12			

7-2 أجهزة الحاسوب والكتب المتوفرة في القسم

يبين الجدول (٢-٧) أدناه أجهزة الحاسوب المتوفرة في القسم والغرض منها، بينما الجدول (٣-٧) يبين عدد الكتب المتوفرة للطلاب والتي توزع من قبل مجانية التعليم وكذلك المتوفرة في مكتبة الكلية:

جدول (٢-٧) أجهزة الحاسوب المتوفرة في القسم

الغرض	عدد أجهزة الحاسوب	عدد الطلاب الكلي	النسبة
اجهزة الحاسوب المتوفرة في القسم			

جدول (٣-٧) الكتب المتوفرة للطلاب

المكان	عدد الكتب	عدد الطلاب الكلي	النسبة
مجانية التعليم			
مكتبة الكلية			

3-7 القاعات الدراسية

يبين الجدول (٤-٧) أدناه القاعات الدراسية المخصصة لطلاب القسم ومساحاتها:

جدول (٤-٧) عدد القاعات الدراسية ومعدل المساحة المخصصة لكل طالب.

ت	الصف	المساحة (م ^٢)	عدد الطلاب	معدل المساحة (م ^٢ / طالب)
١	الصف الأول	٠.٦	٥٥	١,١
٢	الصف الثاني	٠.٦	٨٤	١,٥٢
٤	الصف الثالث	٠.٦	٢٣	١,٥٧٨
٦	الصف الرابع	٠.٦	٠.٢	٣
	المجموع	٠.٦٣	٥٥١	٦,٥٤٥

4-7 مستوى تأثيث القاعات الدراسية

يمكن القول بأن مستوى تأثيث القاعات الدراسية يعتبر متواضعاً، حيث تحتوي القاعة الدراسية على اللوحة البيضاء، وجهازي تكيف كما أن مقاعد الطلاب رديئة وتحتاج إلى الصيانة المتكررة ولا تتوفر تخصيصات مالية كافية لاستبدالها إضافة إلى ذلك عدم توفر التقنيات الحديثة المستخدمة في التعليم كأجهزة العرض أو اللوحات الذكية أو الشاشات الكبيرة أو أجهزة الحاسوب حيث تساعد هذه التقنيات التدريسي في عملية عرض

المادة العلمية بسهولة وبسرعة أكبر وتجعل من الممكن تقديم وسائل إيضاح تساعد الطلاب على سرعة استيعاب وتقبل المادة العلمية.

5-7 تحليل سوات فيما يخص المختبرات والقاعات الدراسية

أ- نقاط القوة

- عدد القاعات الدراسية المتوفرة حالياً يعتبر كافياً لتغطية جدول المحاضرات.

ب- نقاط الضعف

- إن المساحة المتاحة لكل طالب فيما يتعلق بالمختبرات تعتبر غير كافية.
- قلة عدد الأجهزة والمعدات المتاحة لبعض المختبرات.
- إن مستوى تأثيث القاعات الدراسية يعتبر متواضعاً.

ج- الفرص

- زيادة التخصيصات المالية اللازمة لبناء مختبرات نموذجية بمساحات كافية ومجهزة بالأجهزة والمعدات المخبرية الحديثة.
- زيادة التخصيصات المالية لتأثيث القاعات الدراسية وتجهيزها بالتقنيات الحديثة الضرورية.

د- التهديدات

- ضعف أداء الطلاب في تنفيذ التجارب المخبرية بالنسبة للتجارب التي يتم فيها استخدام جهاز واحد أو جهازين حيث يؤدي ذلك إلى عدم تمكن جميع الطلاب من تنفيذ التجارب بأنفسهم بل يكتفوا بمشاهدة زملائهم أو كادر المختبر فقط أثناء تنفيذ مثل هكذا تجارب مما ينعكس سلباً على المستوى العلمي للطلاب وذلك لأهمية الجانب العملي في التخصصات الهندسية.

٨. المحور السابع: الجانب المالي

1-8 آلية الصرف

يرتبط القسم بعمادة الكلية التقنية/ المسيب إذ توجد فيها شعبة مالية مستقلة حيث تمتلك صلاحيات الصرف والشراء وتأمين الاحتياجات اللازمة وحسب الصلاحيات الممنوحة لعمادات الكليات. تقوم الكلية بوضع خطة في تحديد حاجتها من الموازنة السنوية وطلبها من رئاسة جامعة الموصل لتأمين تلك التخصيصات بما يتلاءم وحاجة الكلية والأقسام العلمية. تعمل الهيئة على توزيع التخصيصات المالية على الكليات والمعاهد وحسب ما يتوفر لديها مع الأخذ بنظر

الاعتبار حاجة الكليات الفتية لتغطية فقرات الموازنة المختلفة يتم تشكيل لجنة مشتريات وبإشراك عضو مالي تقع على عاتقها مهام شراء وتأمين احتياجات الكلية والأقسام العلمية من كافة المواد وحسب ما تطلبه الأقسام وعمادة الكلية وضمن فقرات الموازنة المالية والمتوفر منها.

2-8 نسبة الصرف على البحث العلمي وتطوير قابلية التدريسيين

تفتقر فقرات الصرف على البحث العلمي بشكل ملحوظ والذي يكون له أثر سلبي في مجال تطوير البحث العلمي وخصوصاً في مجال مشاركة الباحثين في نشر البحوث أو حضور المؤتمرات العلمية حيث يتكفل التدريسي بالمساهمة بالقدر الأكبر من الصرف لتأمين نشر البحوث في المجلات أو المؤتمرات العلمية. كذلك لا تتكفل الكلية أو الهيئة في حالة إيفاد التدريسي لحضور المؤتمرات أو الدورات المحلية والإقليمية بصرف مخصصات الإيفاد إلا بشكل محدود جداً حيث يتكفل التدريسي ومن حسابه الخاص بالنفقات من أجور النشر أو التسجيل أو النقل داخل وخارج القطر.

3-8 تحليل سوات فيما يخص الجانب المالي

أ- نقاط القوة

- رواتب الموظفين والتدريسيين والمحاضرين الخارجيين يتم تأمينها من الموازنة السنوية.
- تحافظ الكلية على المستوى العلمي الجيد لعدم تأثير الجانب المالي على عملها والتي تعاني منه الكليات التي تعتمد أسلوب الدراسة فيها على ما يدفعه التلميذ من مستحقات مالي لتأمين الدراسة والذي يؤدي إلى تدني المستوى العلمي.
- الزيادات التي طرأت على رواتب الكوادر التدريسية وموظفي وزارة التعليم العالي حفزت العديد من الكوادر التي عانت في السنوات السابقة من قلة المردودات المادية للبحث عن فرص عمل في جامعات خارج القطر من السعي إلى العودة للعمل في الجامعات العراقية.
- تتكفل الوزارة بتأمين كافة احتياجات الطلبة التي تتطلبها العملية التعليمية من أجهزة ومواد وأثاث.

ب- نقاط الضعف

- قلة التخصيصات المالية في بعض الجوانب المهمة ومنها البحث العلمي وتخصيصات شراء الأجهزة المختبرية الحديثة لغرض مواكبة تطورات العصر.

ج- الفرص

- سهولة تأمين الموارد المالية عند توفرها لتغطية احتياجات القسم من أجهزة ومواد أخرى.
- تفعيل آلية التعاون المشترك لتوفير موارد مالية تساعد في تغطية بعض النفقات التي لا تتوفر موارد لها أو محدودية الموازنة.

د- التهديدات

- عدم وجود تعيينات للكوادر الشابة الجديدة حتى المتفوقة علميا يحد من امكانية تطوير أو تنفيذ بعض البرامج الطموحة.
- عدم استطاعة القسم من التعاقد مع كوادر إدارية أو فنية أو تدريسية لتلبية احتياجاته بسبب عدم وجود تمويل ذاتي يمكن استخدامه لتغطية نفقات صرف الرواتب.