

المحتويات

| رقم الصفحة | الموضوع | رقم الفقرة |
|---------------|--|---------------|
| ١ | المحتويات | |
| ٣ | المقدمة | ١ |
| ٣ | تقديم | ١-١ |
| ٤ | مفهوم ضمان الجودة والاعتمادية | ٢-١ |
| ٤ | نبذة تاريخية عن القسم | ٣-١ |
| ٥ | العوامل التي ساهمت في نجاح القسم | ٤-١ |
| ٥ | العوامل التي تحول دون تطور القسم | ٥-١ |
| ٦ | كفاءة الإدارة | ٦-١ |
| ٦ | تنفيذ الاستراتيجيات والسياسات الأكاديمية والإدارية | ٧-١ |
| ٦ | وسائل الحصول على الشهادة | ٨-١ |
| ٦ | استراتيجية القسم في التعليم والتعلم والبحث | ٩-١ |
| ٧ | المحور الأول: تنظيم وإدارة القسم | ٢ |
| ٧ | الهيكل التنظيمي | ١-٢ |
| ٧ | ملاحظات حول الهيكل التنظيمي | ٢-٢ |
| ٨ | الاتصال بالقسم | ٣-٢ |
| ٨ | تقييم أداء القسم بالنسبة للخطط الاستراتيجية للكلية | ٤-٢ |
| ٨ | تقييم فعالية التنظيم الإداري للقسم | ٥-٢ |
| ٨ | تقييم التفاعل بين القسم والأقسام الكلية الأخرى | ٦-٢ |
| ٨ | مقارنة العمل الإداري في القسم مع الأقسام الموجودة في الدول المتقدمة | ٧-٢ |
| ٩ | تحليل سوات للهيكل التنظيمي للقسم | ٨-٢ |
| ١٠ | المحور الثاني: الأهداف التعليمية للبرامج | ٣ |
| ١٠ | رؤية ورسالة وأهداف القسم والقيم الأساسية | ١-٣ |
| ١٠ | الأهداف التعليمية للدراسة الأولية في القسم | ٢-٣ |
| ١١ | تناسق الأهداف التعليمية مع رسالة القسم | ٣-٣ |
| ١١ | تناسق الأهداف التعليمية للدراسة الأولية في القسم مع معايير المخرجات التعليمية لمجلس الاعتماد للهندسة والتكنولوجيا (ABET) | ٤-٣ |
| ٢١ | محتويات برنامج القسم للدراسة الأولية | ٥-٣ |
| ٥١ | تناسق محتويات برنامج الدراسة الأولية في القسم مع معايير المخرجات التعليمية لمجلس الاعتماد للهندسة والتكنولوجيا (ABET) | ٦-٣ |
| ٦١ | مراجعة أهداف البرنامج التعليمي للقسم | ٧-٣ |
| ٦١ | المحور الثالث: الطلاب | ٤ |
| ٦١ | تقييم الطلاب للمواد الدراسية | ١-٤ |

| | | |
|----|---|-----|
| ٦١ | استجابة القسم للتقارير الواردة من الوزارة | ٢-٤ |
| ٦١ | استخدام القسم للمعايير الداخلية والخارجية في تصميم وتنفيذ البرامج التعليمية | ٣-٤ |
| ٧١ | آلية قبول الطلاب | ٤-٤ |
| ٧١ | الروابط بين التعليم والبحث العلمي | ٥-٤ |
| ٧١ | أساليب تقديم النصيحة وتوجيه الطلاب حول مستقبلهم الوظيفي | ٦-٤ |
| ٨١ | التدريب المنهجي | ٧-٤ |
| ٨١ | متطلبات التخرج وشهادة التخرج | ٨-٤ |
| ٩١ | تحليل سوات فيما يخص محور الطلاب | ٩-٤ |
| ٠٢ | المحور الرابع: المناهج الدراسية | ٥ |
| ٠٢ | ملائمة البرنامج مع محتوى المناهج الدراسية | ١-٥ |
| ٠٢ | نوعية التعلم ومعايير منح الشهادة | ٢-٥ |
| ١٢ | التجانس الأكاديمي للبرنامج الدراسي | ٣-٥ |
| ١٢ | تناسق المناهج الدراسية مع الأهداف التعليمية للقسم | ٤-٥ |
| ١٢ | تحقيق نواتج التعلم | ٥-٥ |
| ١٢ | الكتب المنهجية | ٦-٥ |
| ١٢ | تحليل سوات فيما يتعلق بالمناهج الدراسية | ٧-٥ |
| ٢٢ | المحور الخامس: الهيئة التدريسية | ٦ |
| ٢٢ | التدريسيون | ١-٦ |
| ٢٢ | تطوير قابلية التدريسيين | ٢-٦ |
| ٤٢ | نسبة عدد الطلاب إلى عدد التدريسيين | ٣-٦ |
| ٤٢ | البحث العلمي | ٤-٦ |
| ٦٢ | الموارد البشرية | ٥-٦ |
| ٦٢ | سبل تعزيز قدرات التدريسيين | ٦-٦ |
| ٦٢ | دور القسم في تصميم المناهج | ٧-٦ |
| ٦٢ | تقييم الكادر التدريسي | ٨-٦ |
| ٧٢ | تحليل سوات فيما يخص الهيئة التدريسية | ٩-٦ |
| ٨٢ | المحور السادس: المختبرات والقاعات الدراسية | ٧ |
| ٨٢ | المختبرات | ١-٧ |
| ٨٢ | أجهزة الحاسوب والكتب المتوفرة في القسم | ٢-٧ |
| ٩٢ | القاعات الدراسية | ٣-٧ |
| ٩٢ | مستوى تأثيث القاعات الدراسية | ٤-٧ |
| ٩٢ | تحليل سوات فيما يخص المختبرات والقاعات الدراسية | ٥-٧ |
| ٠٣ | المحور السابع: الجانب المالي | ٨ |
| ٠٣ | آلية الصرف | ١-٨ |
| ٠٣ | نسبة الصرف على البحث العلمي وتطوير قابلية التدريسيين | ٢-٨ |
| ١٣ | تحليل سوات فيما يخص الجانب المالي | ٣-٨ |

1-1 تقديم :-

يعتبر تقرير التقييم الذاتي خطوة مهمة للدخول في تطبيقات برامج التقييم المعروفة عالمياً والتي تحدد المعايير والمتطلبات للمؤسسات التعليمية وخاصة الكليات الهندسية والتقنية لغرض تحسين وتطوير العملية التعليمية وجعلها في تطور مستمر من أجل تخريج مهندسين لهم القابلية على التفاعل مع المؤسسات الزراعية والمجتمع وتقديم أفضل الخدمات التي تواكب التطوير العلمي والتكنولوجي. يتضمن هذا التقرير معلومات تخص قسم الانتاج الحيواني في الكلية الزراعة والغابات كبدائية للشروع بتطبيق معايير الجودة في التعليم وفق نظام ABET وتحليل سوات (SWOT).

لقد تم تنظيم هذا التقرير ليكون في عدة محاور رئيسية:

- المحور الأول: تنظيم وإدارة القسم، حيث يبين الهيكلية والتنظيمي الإداري للقسم.
- المحور الثاني: الأهداف التعليمية للبرامج، ويتناول إستراتيجية القسم وأهدافه وسبل الارتقاء بالعملية التعليمية.
- المحور الثالث: الطلاب، حيث يتضمن الأمور الطلابية وكل ما يتعلق بالطلبة من تعليم وتدريب ونشاطات وآلية القبول ومتطلبات التخرج وغيرها.
- المحور الرابع: المناهج الدراسية ومدى ملازمتها مع البرنامج الدراسي وتناسقها مع الأهداف التعليمية للقسم.
- المحور الخامس: الهيئة التدريسية، ويتضمن الأمور التي تخص الكادر التدريسي في القسم وسبل تطوير قدرات هذا الكادر وإنجازاته العلمية والعلاقة بينه وبين الطلبة.
- المحور السادس: المختبرات والقاعات الدراسية، ويبين حالة هذه المرافق الأكاديمية وسبل تحسينها من أجل تطوير العملية التعليمية في القسم.
- المحور السابع: الجانب المالي، وقد تضمن شرح موجز عن الأسلوب التي يعتمده القسم فيما يخص الجوانب المالية لديمومة العملية التعليمية وكيفية الارتقاء بها وتطويرها وفق الموارد المتوفرة.

وأخيراً فقد تم إضافة عدد من الملاحق تم من خلالها تقديم بعض الجداول والإحصائيات تم إدراجها لتساعد في تقديم صورة عما تم إنجازه في القسم خلال الفترة الماضية.

٢-١ مفهوم ضمان الجودة والاعتمادية

ضمان الجودة (Quality Assurance) هي عملية إيجاد آليات وإجراءات تطبق في الوقت المناسب للتأكد من تحقق الجودة المرغوبة وفقاً للمعايير الموضوعية. كما يمكن اعتبارها الوسيلة للتأكد من أن المعايير الأكاديمية المستمدة من رسالة الجهة المعنية قد تم تعريفها وتحقيقها بما يتوافق مع المعايير

المنظرة لها سواء إقليمياً أو عالمياً وإن مستوى جودة فرص التعليم والأبحاث والمشاركة المجتمعية تكون ملائمة وتستوفي توقعات مختلف أنواع المستفيدين من هذه الجهات.

أما الاعتمادية (Accreditation) فهي مجموعة الإجراءات والعمليات التي تقوم بها هيئة الاعتماد من أجل التأكد من أن المؤسسة قد تحققت فيها شروط ومواصفات الجودة المعتمدة لدى مؤسسات التقويم، وأن برامجها تتوافق مع المعايير المعلنة والمعتمدة وأن لديها أنظمة قائمة لضمان الجودة أو التحسين المستمر لأنشطتها الأكاديمية وفقاً للضوابط المعلنة وهو تأكيد وتمكين للجامعات العراقية لكي تحصل على صفة متميزة وهوية منفردة وإقرار بأن الخطوات المتخذة لتحسين الجودة خطوات ناجحة.

يشهد العصر الحالي تطورات سريعة، سواء على مستوى المنظمات التصنيعية أو التعليمية أو على مستوى العلاقات الاقتصادية الدولية وما يحكم العالم من نظم وقواعد جديدة فضلاً عن ثورة تكنولوجيا المعلومات والاتصالات وتأثيرها على العملية التعليمية وما يترتب على ذلك من ازدياد حدة المنافسة بين المؤسسات التعليمية. إن التطور العلمي لأي مجتمع هو معيار تقدمه، وإن مسؤولية التطور العلمي تقع بالمرتبة الأولى على الجامعات والمؤسسات التعليمية. يعد تطبيق المواصفات القياسية الدولية والعمل للحصول على شهادة المطابقة من أهم خطوات تطبيق إدارة الجودة الشاملة عن طريق التأكيد على التحسينات المستمرة ومن خلال المحاور التالية:

أ. المحور الأول: الرؤية والرسالة والأهداف (Mission and Goal، Vision)

ب. المحور الثاني: القيادة والتنظيم الإداري (Leadership and Managerial Organization)

ج. المحور الثالث: الموارد (Recourses)

د. المحور الرابع: أعضاء هيئة التدريس (Academic Staff)

هـ. المحور الخامس: شؤون الطلبة (Students Affairs)

و. المحور السادس: الخدمات الطلابية (Students Services)

ز. المحور السابع: البرامج الأكاديمية وطرائق التدريس (Academic Programs and Teaching)

(Methods)

ح. المحور الثامن: البحث العلمي (Scientific Research)

ط. المحور التاسع: خدمة المجتمع (Community Service)

ي. المحور العاشر: التقويم (Evaluation)

ك. المحور الحادي عشر: الأخلاقيات الجامعية (Academic Ethics)

نبذة تاريخية عن القسم:-

أسس القسم منذ تأسيس كلية الزراعة والغابات عام 1964 باسم قسم الثروة الحيوانية، ثم استبدل إلى قسم الإنتاج الحيواني والطب البيطري بعد دمج كلية الزراعة والطب البيطري أعيد فصله إلى قسم تربية وتحسين الحيوان بعد نقل كلية الطب البيطري إلى جامعة بغداد ومن ثم عدل اسمه إلى قسم الثروة الحيوانية. تم قبول الطلبة لمنح شهادة

الماجستير في عام 1973-1974 وبدأ بقبول الطلبة لمنح شهادة الدكتوراه في عام 1987-1988. يضم القسم الفروع التالية :

- 1- تغذية الحيوان
- 2- إدارة الحيوان
- 3- فسلجة الحيوان
- 4- تربية تحسين الحيوان

٤-١ العوامل التي ساهمت في نجاح القسم :

ان من أهم العوامل التي ساهمت في نجاح القسم هي:

أ. الهمة العالية لقيادات القسم وبعض التدريسيين والعاملين في القسم وبالتعاون مع مجاميع عديدة من طلبة القسم خصوصا في استثمار مشاريع التخرج في بناء مختبرات القسم التي لبت بعض متطلبات العملية التدريسية وسمحت بإجراء عدد لا بأس به من التجارب المختبرية وللمراحل الدراسية الأربعة.
ب. صبر التدريسيين وحفاظهم على مصلحة القسم رغم الصعوبات التي يواجهونها من قلة الخدمات وكثرة انقطاع التيار الكهربائي وضعف البنى التحتية وقلة عدد الأجهزة المختبرية وغيرها.

ج. الرغبة لدى معظم التدريسيين لتطوير المناهج الدراسية بما يتناسب والتطور العلمي الذي يشهده العالم.

٥-١ العوامل التي تحول دون تطور القسم:

يمكن إجمال العوامل التي تحول دون تطور القسم بالنقاط التالية:

أ. الكادر التدريسي: من العوامل التي تتعلق بالكادر التدريسي هي:

- قلة عدد التدريسيين في بعض الاختصاصات الدقيقة للقسم.

ب. عدم وجود البنى التحتية المناسبة للقسم.

ج. عدم تعيين الطالب الأول على القسم والتي هي سياسة الوزارة منذ عام 2007 حال دون رفد القسم بالدماء

الجديدة المتميزة والتي هي النواة لتطور الكادر التدريسي من خلال إمكانية حصولهم على الشهادات العليا.

د. عدم وجود المختبرات التي تتناسب مع اختصاص القسم وصغر مساحتها وقدم أجهزتها وعدم كفايتها لأجراء البحوث العلمية.

هـ. عدم وجود خط إنترنت خاص بالقسم.

و. قلة الكتب المنهجية بشكل كبير كما أن الموجود منها ذات طبعات قديمة.

ز. عدم وجود التخصيصات المالية الخاصة بالبحث العلمي .

ي. ضرورة اكمال البنية التحتية لحقول الانتاج الحيواني مع ملحقاتها مثل المجزرة ومعمل العلف .

٦-١ :- كفاءة الإدارة

قامت إدارة القسم باتخاذ إجراءات عملية مناسبة من خلال

أ. توثيق مستمسكات ووثائق الطلبة إلكترونياً و تخزينها في أماكن أمينه و عديدة حفاظاً عليها من المخاطر المختلفة كالحررق و غيرها.

ب. توزيع مطافئ الحريق في المرافق المختلفة من القسم تحسباً لأي حالة طارئة.

ج. متابعة العملية التدريسية بشكل متواصل و محاولة تذليل العقبات التي تحول دون تحقيق القسم لأهدافه.

٧-١ تنفيذ الاستراتيجيات و السياسات الأكاديمية و الإدارية

إن سياسة القسم هي بطبيعة الحال جزء من سياسة الكلية و هي بدورها خاضعة لسياسة الهيئة و الأخيرة خاضعة لسياسة و استراتيجيات الوزارة. يقوم القسم من خلال مجلسه في بداية كل عام دراسي بتقييم الفعاليات و عرض المعوقات للعام الماضي و وضع خطط لتلافي هذه المعوقات و متابعة تنفيذ هذه الخطط في الجانبين الأكاديمي و الإداري.

٨-١ وسائل الحصول على الشهادة:-

يمنح القسم شهادة البكالوريوس في الانتاج الحيواني و الماجستير و الدكتوراه في الانتاج الحيواني. إن الحصول على الشهادة الأولية يتم بعد تخطي السنوات الدراسية الأربعة و من خلال حضور المحاضرات و المشاركة في النشاطات الصفية و إعداد التقارير المختبرية و الاشتراك في برامج التدريب المنهجي و النجاح في الاختبارات و الامتحانات المختلفة و التي تجري على مدار العام الدراسي، علماً أن النظام الدراسي في القسم هو النظام الكورسات. و مما تجدر الإشارة إليه أن عدد الساعات الدراسية و الوحدات المعتمدة للحصول على الشهادة هي كما مبين في الجدول التالي:

| | | | |
|--|-----|--|------|
| ١-مجموع الساعات الدراسية للسنوات الاربعة | ٨٢١ | ٧-نسبة الساعات العامة للسنوات الاربعة | ١.٦% |
| ٢-مجموع الوحدات | ٦٨١ | ٨-التدريب الصيفي | ٠.٢٧ |
| ٣-نسبة الساعات النظرية للسنوات الاربعة | ٦٤% | ٩-مجموع الساعات مضافا اليها ساعات التدريب الصيفي | |
| ٤-نسبة الساعات العملية للسنوات الاربعة | ٤٥% | | |
| ٥-نسبة الساعات التخصصية للسنوات الاربعة | ٩٥% | ن: نظري، ع: عملي، م: مجموع | |
| ٦-نسبة الساعات المساعدة للسنوات الاربعة | ٩٣% | نوع المادة: تخصصية، مساعدة، عامة | |

٩-١ استراتيجية القسم في التعليم والتعلم والبحث :-

وتتم من خلال عدد من الممارسات منها:

أ. تكليف الطلبة بإعداد تقارير عن مادة سيتم شرحها مستقبلاً لكي يتعلموا المبادئ الأولية للبحث العلمي:

ب. اعتماد السفرات العلمية لمحطات التوليد والتوزيع المختلفة للإطلاع والتعرف على حقل العمل.

ج. تطوير مهارات الكادر التدريسي من خلال:

(١) المشاركة في دورات طرائق التدريس.

(٢) إقامة الحلقات والندوات الدراسية.

(٣) إقامة دورات تخصصية يشارك فيها التدريسيون من داخل وخارج القسم.

(٤) المشاركة في المؤتمرات العلمية التي تقيمها الجامعات المختلفة. د. تطوير مهارات الكادر الهندسي

والفني من خلال المشاركة في دورات طرائق التدريب وإقامة دورات تطويرية لهم في مجال الاختصاص.

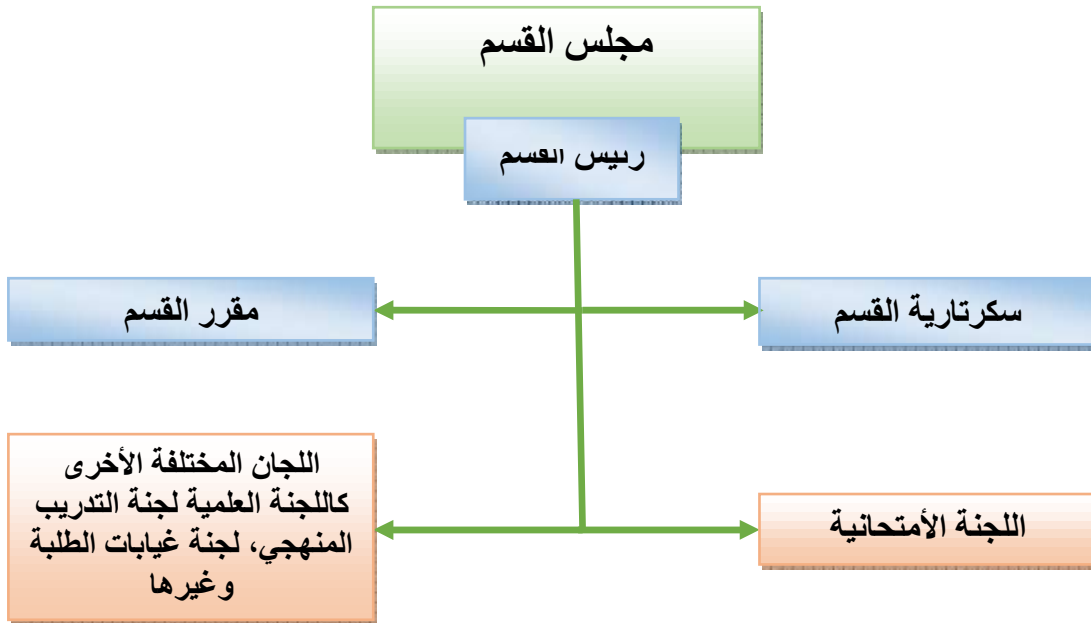
هـ. محاولات تطوير برامج التدريب المنهجي من خلال زج العدد الأكبر من الطلبة في التدريب في محطات

الطاقة الكهربائية المختلفة.

٢. المحور الأول: تنظيم وإدارة القسم

٢- الهيكل التنظيمي

إن الهيكل التنظيمي للقسم بسيط يوضحه الشكل (٢-١) أدناه:



شكل (٢-١) المخطط التنظيمي للقسم

٢- ملاحظات حول الهيكل التنظيمي

أ. لا يوجد نظام بريد بين القسم ووحدات الكلية والأقسام الأخرى وإنما تردنا الكتب لغرض الاطلاع وتنفيذ بعض الأوامر.

ب. إن الهيكل التنظيمي في القسم بسيط ويحتاج إلى بعض التطوير كاستحداث وحدات مثل الوحدة الإداري ووحدة شؤون الطلبة لغرض تطوير نظام البريد وتلافي أي تلاكأ في قد يحصل في الإجابة.

ج. يحدث تلاكؤ في عملية تقييم التدريسي أو الموظف وذلك بسبب استمارات التقييم التي تحتوي على محاور صعبة التنفيذ في الوقت الحالي الذي تمر به معظم الأقسام في الكليات والجامعات العراقية.

د. لا يوجد صلاحيات واضحة ممنوحة للقسم وإن وجدت فهي بسيطة.

٢-٢ الاتصال بالقسم:-

١- رئيس القسم: أ.م.د. مثنى احمد محمد طيب /دكتوراه في تغذية الحيوان

العراق - الموصل - كلية الزراعة والغابات/ جامعة الموصل

رقم الموبايل : 009647738499425

البريد الإلكتروني: muthanna_tayeb@uomosul.edu.iq

ب. مقرر القسم: د. نضال تحسين طه/ دكتوراه في مسطحات مائية

العراق- نينوى - كلية الزراعة /جامعة بغداد

رقم الموبايل: 00964751858208

البريد الإلكتروني: nidhal_tahseen@uomosul.edu.iq

٢-٣ تقييم أداء القسم بالنسبة للخطط الاستراتيجية للكلية :-

يتابع القسم ومن خلال مجلسه هذه الفقرة ضمن منظومة الكلية.

٢-٥ تقييم فعالية التنظيم الإداري للقسم

لا توجد في القسم وحدات أو شعب إدارية ويتم تقييم موظفي القسم من خلال رئيس القسم.

٢-٦ تقييم التفاعل بين القسم والأقسام الكلية الأخرى

بصورة عامة يتم تقييم التفاعل وتعديله من خلال المناقشات التي تحدث في مجلس الكلية.

٧-٢ مقارنة العمل الإداري في القسم مع الأقسام الموجودة في الدول المتقدمة

لا نمتلك صورة واضحة عن مستوى التطور في العمل الإداري للأقسام العلمية الموجودة في جامعات البلدان المتطورة لذلك لا يوجد معيار عادل للمقارنة.

٨-٢ تحليل سوات للهيكل التنظيمي للقسم (SWOT Analysis)

أ. نقاط القوة (Strengths)

- تشكيل لجان متخصصة كاللجنة العلمية واللجنة الامتحانية ولجنة الغيابات ولجنة التدريب المنهجي لزيادة تنظيم العمل الإداري ولمساعدة رئاسة القسم في أداء عملها.
- إن العلاقة الإدارية بين القسم وعمادة الكلية والأقسام والوحدات الأخرى تعتبر جيدة إلى حد ما.

ب. نقاط الضعف (Weaknesses)

- إن الهيكل التنظيمي للقسم يحتاج إلى إعادة نظر وتطوير.
- الصلاحيات الممنوحة لمجلس القسم محدودة.
- لا يمكن وضع استراتيجية لتطوير القسم إدارياً وبحثياً كون القسم مرتبطاً أكاديمياً بسياسة الكلية والهيئة والوزارة.
- يحدث أحياناً تقصيراً في أداء عمل اللجان بسبب عدم فهم أو معرفة للمهام المنوطة بها.
- عدم الوضوح في توصيف العمل الإداري.

ج. الفرص (Opportunities)

- تطبيق نظام الحكومة الإلكترونية في القسم والكلية.
- استحداث بعض الوحدات في الهيكل التنظيمي للقسم لتطوير العمل الإداري.
- إرسال الموظفين لدورات تدريبية داخل الهيئة وخارجها لتطوير مهاراتهم.

هـ. التهديدات (Threats)

- عدم وجود رؤية واضحة لتطوير العمل الإداري.

٣. المحور الثاني: الأهداف التعليمية للبرامج

٢-١ رؤية ورسالة وأهداف القسم والقيم الأساسية

أ. رؤية القسم: يهدف إلى :

- 1_ إعداد الكوادر العلمية من طلبة الدراسات الأولية.
- 2_ إعداد كوادر متقدمة في حقول الثروة الحيوانية من طلبة الدراسات العليا.
- 3_ الاتصال المباشر مع المربين من خلال عقد ندوات للتعرف على مشاكلهم وحلها بأسلوب حديث.

ب. رسالة القسم

ان رسالة القسم هي دعم مشاريع الثروة الحيوانية بالبحوث المنجزة في القسم والوقوف على اخر التطورات العلمية.

ج- اهداف القسم

١. تقديم تعليم جامعي رصين وبما يتناسب مع التطور العلمي.
٢. تطوير المختبرات و تدريب الطلبة في الجانب العملي بما يوفر خبرة عملية وعلمية عالية.
٣. تطوير مواهب الطلبة واستثمار امكانياتهم وتهيئتهم للعمل البحثي.
٤. تطوير مستوى المنتسبين وزيادة كفاءتهم العلمية والعملية لغرض مواكبة التطور العلمي.
٥. حث التدريسيين للقيام بالابحاث العلمية والمشاركة في النشاطات والمؤتمرات العلمية.
٦. تقديم الدراسات والاستشارات للقطاع الخاص والعام.
٧. اقامة المؤتمرات العلمية والندوات والحلقات الدراسية.
٨. اقامة الدورات العلمية والعملية لمنسوبي الكلية ودوائر الدولة والمجتمع.

د. القيم الأساسية :-

- أ. الحرية الأكاديمية والبحثية المسنولة وحرية التعبير وتبادل الآراء ووجهات النظر.
- ب. احترام القيم الأخلاقية والتقاليد الجامعية.
- ج. الجودة في الأداء.
- د. الالتزام المستمر وبذل الجهد والوقت والفكر نحو تحديث طرق التعليم.
- هـ. العمل بروح الفريق الواحد من خلال التدريس المشترك وإجراء البحوث العلمية.
- و. العدالة والمساواة في بناء وتدعيم علاقات التعاون والمساهمة المشتركة في بناء العملية التعليمية.
- ز. الحوكمة من خلال مشاركة الجميع في الرقابة.
- ح. النزاهة والشفافية.

٢-٣ الأهداف التعليمية للدراسة الأولية في القسم

يمكن إجمال أهداف القسم للدراسة الأولية في تخصص قسم المحاصيل الحقلية بالنقاط التالية:

١. تزويد الطلاب بفهم واسع عن التخصص.
٢. تزويد الطلاب بأساس سليم في المبادئ الأساسية والهندسية في مجال الهندسة الزراعية.
٣. تلبية احتياجات وتطلعات الأفراد وسوق العمل من خلال العمل على مطابقة التعليم الجامعي لهذه الاحتياجات.
٤. تخريج طلاب ذو جودة عالية مع الفهم والمعرفة والمهارة والصفات الشخصية لتنفيذ الوظائف الخاصة بتخصص المحاصيل الحقلية وكذلك في مجال البحث العلمي.
٥. تمكين الطلاب من تطبيق المهارات النظرية في مجال العمل.
٦. تمكين الطلاب من القيام بمشاريع هندسية في مجال التخصص وبما يتوافق مع البرنامج الأكاديمي.
٧. توفير بيئة تعليمية تلبي المتطلبات الأكاديمية لتمكين خريجي القسم من الانضمام إلى المؤسسات العلمية الخاصة بقسم المحاصيل الحقلية.
٨. تمكين الطلاب من إكمال الدراسة خلال الفترة المقررة طبقاً للمعايير العالمية ومن ثم الانخراط في الدراسات العليا.

٣-٣ تناسق الأهداف التعليمية مع رسالة القسم

لقد تم استحداث البرامج التعليمية في القسم وذلك لتحقيق رؤية القسم وعليه جاءت اهداف البرنامج التعليمي متناسقة مع رؤية القسم من خلال التركيز على التعليم التقني وتخرج كوادر زراعية هندسية تقنيه كفوءه وذات مهارات عالية في تقديم وتنظيم المعلومات قادرين على خدمة المجتمع في مجال الاختصاص.

3-4 تناسق الأهداف التعليمية للدراسة الأولية في القسم مع معايير المخرجات التعليمية لمجلس الاعتماد للهندسة والتكنولوجيا (ABET)

أ. معايير المخرجات التعليمية لمجلس الاعتماد للهندسة والتكنولوجيا (ABET)

- (a) القدرة على تطبيق المعرفة في الرياضيات والعلوم والهندسة.
- (b) القدرة على تصميم وإجراء التجارب، وكذلك تحليل وتفسير البيانات.
- (c) القدرة على تصميم نظام، عنصر، أو القيام بعملية ما لتلبية الاحتياجات المطلوبة ضمن قيود واقعية مثل الاقتصادية والبيئية والسياسية والاجتماعية والصحية والأخلاقية والسلامة والقدرة على الصناعة والاستدامة.
- (d) القدرة على العمل في فرق متعددة التخصصات.
- (e) القدرة على تحديد وصياغة وحل المشكلات الهندسية.
- (f) فهم المسؤولية المهنية والأخلاقية.
- (g) القدرة على التواصل بشكل فعال. (h) التعليم الواسع ضروري لفهم تأثير الحلول الهندسية على العوامل الاقتصادية والبيئية والمجتمعية في العالم.
- (i) الاعتراف بالحاجة والقدرة على الانخراط في التعلم مدى الحياة.
- (j) معرفة القضايا المعاصرة. (k) القدرة على استخدام التقنيات والمهارات والأدوات الهندسية الحديثة اللازمة في مختلف الممارسات الهندسية.

ب. تناسق الأهداف التعليمية للدراسة الأولية مع معايير المخرجات التعليمية الخاصة بمجلس

الاعتماد للهندسة والتكنولوجيا (ABET)

يبين الجدول (٣-١) أدناه مدى تناسق الأهداف التعليمية للدراسة الأولية في القسم مع معايير المخرجات التعليمية لمجلس الاعتماد للهندسة والتكنولوجيا (ABET):

جدول (٣-١) مدى تناسق الأهداف التعليمية للدراسة الأولية في القسم مع معايير المخرجات التعليمية لمجلس الاعتماد للهندسة والتكنولوجيا (ABET):

| | ١ | ٢ | ٣ | ٤ | ٥ | ٦ | ٧ | ٨ |
|---|---|---|---|---|---|---|---|---|
| A | ✓ | ✓ | ✓ | ✓ | | | | |
| B | ✓ | ✓ | | ✓ | | | ✓ | |
| C | ✓ | ✓ | ✓ | ✓ | | ✓ | | |
| D | | | | | | | | |
| E | ✓ | ✓ | ✓ | ✓ | ✓ | ✓ | | |
| F | ✓ | | | ✓ | | | | |
| G | | | | ✓ | | | | ✓ |
| H | | | | ✓ | | | ✓ | |
| I | | | ✓ | ✓ | | | | ✓ |
| J | | | | ✓ | | | | |
| K | | ✓ | | ✓ | ✓ | ✓ | | |

يوجد تناسب

لا يوجد تناسب

3-5 محتويات برنامج القسم للدراسة الأولية

يتضمن برنامج القسم للدراسة الأولية على أربع سنوات مبينة في الجداول (٢-٣)، (٣-٣)، (٤-٣) و (٥-٣)

المبينة أدناه:

جدول (٢-٣) برنامج القسم للدراسة الأولية للسنة الدراسية الأولى

| ت | اسم المادة بالعربي | اسم المادة بالإنكليزي | عدد الساعات | | | عدد الوحدات | نوع المادة |
|----|----------------------------|-----------------------|-------------|----|---|-------------|------------|
| | | | ن | ع | م | | |
| 1 | كيمياء تحليلية | | 2 | 3 | | 3,5 | اساسي |
| 2 | مبادئ علم التربة | | 2 | 3 | | 3,5 | مساعدة |
| 3 | مبادئ وقاية النبات | | 2 | 3 | | 3,5 | مساعدة |
| 4 | مبادئ نتاج حيواني | | 2 | 3 | | 3,5 | اساسي |
| 5 | مساحة مستوية | | 1 | 3 | | 2,5 | اساسي |
| 6 | تطبيقات في الحاسوب (1) | | - | 3 | | 1,5 | مساعدة |
| 7 | لغة انكليزية (1) | | 2 | - | | 2 | مساعدة |
| 8 | حقوق إنسان والحريات العامة | | 1 | - | | 1 | مساعدة |
| 9 | كيمياء عضوية | | 2 | 3 | | 3,5 | مساعدة |
| 10 | مبادئ محاصيل حقلية | | 2 | 3 | | 3,5 | مساعدة |
| 11 | إحصاء | | 2 | 3 | | 3,5 | اساسي |
| 12 | مبادئ طيور داجنة | | 2 | 3 | | 3,5 | اساسي |
| 13 | رياضيات | | 3 | - | | 3 | اساسي |
| 14 | حيوان عام | | 2 | 3 | | 3,5 | مساعدة |
| | المجموع | | 25 | 33 | | 41,5 | |

جدول (٣-٣) برنامج القسم للدراسة الأولية للسنة الدراسية الثانية

| ت | اسم المادة بالعربي | اسم المادة بالإنكليزي | عدد الساعات | | | عدد الوحدات | نوع المادة |
|----|------------------------|-----------------------|-------------|----|---|-------------|------------|
| | | | ن | ع | م | | |
| 1 | كيمياء حيوية | | 2 | 3 | | 3,5 | اساسي |
| 2 | صحة منتجات حيوانية | | 2 | 3 | | 3,5 | اساسي |
| 3 | مبادئ أسماك | | 2 | 3 | | 3,5 | اساسي |
| 4 | مبادئ علم البستنة | | 2 | 3 | | 3,5 | مساعدة |
| 5 | مبادئ إرشاد زراعي | | 2 | - | | 2 | مساعدة |
| 6 | مبادئ أحياء مجهرية | | 2 | 3 | | 3,5 | مساعدة |
| 7 | مكننة إنتاج حيواني | | 2 | 3 | | 3,5 | مساعدة |
| 8 | لغة عربية | | 2 | - | | 2 | مساعدة |
| 9 | وراثة | | 2 | 3 | | 3,5 | اساسي |
| 10 | محاصيل علف ومراعي | | 2 | 3 | | 3,5 | مساعدة |
| 11 | تربية وإنتاج أسماك | | 2 | 3 | | 3,5 | اساسي |
| 12 | مبادئ علم الألبان | | 2 | 3 | | 3,5 | اساسي |
| 13 | مبادئ إقتصاد زراعي | | 2 | - | | 2 | مساعدة |
| 14 | حرية وديمقراطية | | 1 | - | | 1 | مساعدة |
| 15 | تطبيقات في الحاسوب (2) | | - | 3 | | 1,5 | مساعدة |
| 16 | لغة انكليزية (2) | | 2 | - | | 2 | مساعدة |
| | المجموع | | 29 | 33 | | 45,5 | |

جدول (٣-٤) برنامج القسم للدراسة الأولية للسنة الدراسية الثالثة

| ت | اسم المادة بالعربي | اسم المادة بالإنكليزي | عدد الساعات | | | عدد الوحدات | نوع المادة |
|----|---------------------------------|-----------------------|-------------|----|----|-------------|------------|
| | | | م | ع | ن | | |
| 1 | فسلجة حيوان | | | 3 | 2 | 3,5 | اساسي |
| 2 | تفقيس وإدارة مفاص | | | 3 | 2 | 3,5 | مساعدة |
| 3 | تغذية حيوان | | | 3 | 2 | 3,5 | اساسي |
| 4 | اقتصاديات إنتاج حيواني | | | - | 3 | 3 | مساعدة |
| 5 | بيئة وسلوك حيوان | | | - | 2 | 2 | اساسي |
| 6 | تصميم وتحليل تجارب | | | 3 | 2 | 3,5 | اساسي |
| 7 | حشرات طبية وبيطرية | | | 3 | 2 | 3,5 | مساعدة |
| 8 | لغة انكليزية 3 | | | - | 2 | | مساعدة |
| 9 | فسلجة طيور داجنة | | | 3 | 2 | 3,5 | مساعدة |
| 10 | تكنولوجيا منتجات الطيور الداجنة | | | 3 | 2 | 3,5 | مساعدة |
| 11 | أعلاف وعلائق | | | 3 | 2 | 3,5 | اساسي |
| 12 | امراض حيوان | | | 3 | 2 | 3,5 | مساعدة |
| 13 | تربية وتحسين حيوان | | | 3 | 2 | 3,5 | اساسي |
| 14 | فسلجة تناسل | | | 3 | 2 | 3,5 | اساسي |
| 15 | تطبيقات في الحاسوب (3) | | | 3 | - | 1,5 | مساعدة |
| | المجموع | | | 36 | 29 | 47 | |

جدول (٣-٥) برنامج القسم للدراسة الأولية للسنة الدراسية الرابعة

| ت | اسم المادة بالعربي | اسم المادة بالإنكليزي | عدد الساعات | | | عدد الوحدات | نوع المادة |
|----|-------------------------|-----------------------|-------------|----|---|-------------|------------|
| | | | ن | ع | م | | |
| 1 | تغذية طيور داجنة | | 2 | 3 | | 3,5 | اساسي |
| 2 | تربية وتحسين طيور داجنة | | 2 | 3 | | 3,5 | اساسي |
| 3 | إنتاج أغنام وماعز | | 2 | 3 | | 3,5 | مساعدة |
| 4 | إنتاج لحوم | | 2 | 3 | | 3,5 | اساسي |
| 5 | ادارة وانتاج طيور داجنة | | 2 | 3 | | 3,5 | مساعدة |
| 6 | ادارة مراعي | | 3 | - | | 3 | مساعدة |
| 7 | مشروع بحث التخرج | | - | 3 | | 1,5 | مساعدة |
| 8 | تطبيقات في الحاسوب (4) | | - | 3 | | 1,5 | مساعدة |
| 9 | أمراض ودواجن | | 2 | 3 | | 3,5 | اساسي |
| 10 | علم الحياة الجزيئي | | 2 | 3 | | 3,5 | اساسي |
| 11 | إنتاج ابقار الحليب | | 2 | 3 | | 3,5 | اساسي |
| 12 | علم اللحوم | | 2 | 3 | | 3,5 | اساسي |
| 13 | انتاج جاموس | | 2 | - | | 2 | اساسي |
| 14 | حلقة دراسية | | 1 | - | | 1 | مساعدة |
| 15 | مشروع بحث التخرج | | - | 3 | | 1,5 | مساعدة |
| 16 | لغة انكليزية 4 | | 2 | - | | 2 | مساعدة |
| | المجموع | | 26 | 36 | | 44,5 | |

٦-٣ تناسق محتويات برنامج الدراسة الأولية في القسم مع معايير المخرجات التعليمية لمجلس الاعتماد **للهندسة والتكنولوجيا (ABET)** .
 يبين الجدول (٦-٣) تناسق برنامج هندسة تقنيات **القدرة الكهربائية** مع معايير المخرجات التعليمية لمجلس الاعتماد **للهندسة والتكنولوجيا (ABET)** .
 جدول (٦-٣) تناسق برنامج القسم مع معايير المخرجات التعليمية لمجلس الاعتماد **للهندسة والتكنولوجيا** .

مخطط مهارات المنهج

يرجى وضع اشارة في المربعات المقابلة لمخرجات التعلم الفردية من البرامج الخاضعة للتقييم

مخرجات التعلم المطلوبة من البرنامج

| السنة/المستوى | رمز المقرر | اسم المقرر | اساسي ام مساعدة | الاهداف المعرفية | | | | | | | | | | | | | | |
|----------------|--------------------|----------------------------|-----------------|------------------|----|----|----|----|----|----|----|----|----|----|----|--|--|--|
| | | | | 1أ | 2أ | 3أ | 4أ | 1ب | 2ب | 3ب | 4ب | 1ج | 2ج | 3ج | 4ج | | | |
| المرحلة الاولى | AGAR21_F1021 | كيمياء تحليلية | اساسي | | * | | | | | * | | | | | | | | |
| | AGAR21_F1031 | مبادئ علم التربة | اساسي | | * | | | | | * | | | | | | | | |
| | AGAR21_F1041 | مبادئ وقاية النبات | مساعدة | | * | | | | | * | | | | | | | | |
| | AGAR21_F1051 | مبادئ مبادئ نتاج حيواني | مساعدة | | * | | | | | * | | | | | | | | |
| | AGAR21_F1061 | مساحة مستوية | مساعدة | | * | | | | | * | | | | | | | | |
| | AGAR21_F1071 | تطبيقات في الحاسوب (1) | مساعدة | | * | | | | | * | | | | | | | | |
| | AGAR21_F1081 | لغة انكليزية (1) | مساعدة | | * | | | | | * | | | | | | | | |
| | AGAR21_F1091 | حقوق إنسان والحريات العامة | اساسي | | * | | | | | * | | | | | | | | |
| | AGAR21_F1011 | كيمياء عضوية | اساسي | * | | | | | | * | | | | | | | | |
| | AGAR21_F1101 | مبادئ محاصيل حقلية | اساسي | | * | | | | | * | | | | | | | | |
| | AGAR21_F1111 | مبادئ إحصاء | اساسي | | * | | | | | * | | | | | | | | |
| | AGAR21_F1121 | مبادئ طيور داجنة | مساعدة | | * | | | | | * | | | | | | | | |
| | AGAR21_F1131 | رياضيات | مساعدة | | * | | | | | * | | | | | | | | |
| | AGAR21_F1141 | حيوان عام | أساسي | | * | | | | | * | | | | | | | | |
| AGAR21_F2011 | كيمياء حيوية | أساسي | | * | | | | | * | | | | | | | | | |
| AGAR21_F2021 | صحة منتجات حيوانية | مساعدة | | * | | | | | * | | | | | | | | | |
| AGAR21_F2031 | مبادئ أسماك | أساسي | * | | | | | | * | | | | | | | | | |
| AGAR21_F2041 | مبادئ علم البستنة | أساسي | | * | | | | | * | | | | | | | | | |
| AGAR21_F2051 | مبادئ إرشاد زراعي | أساسي | * | | | | | | * | | | | | | | | | |
| AGAR21_F2061 | مبادئ أحباء محربة | مساعدة | * | | | | | | * | | | | | | | | | |

المرحلة الثانية

| | | | | | | | | | | | | | | | | | | |
|---|---|---|---|--|---|--|---|---|---|---|---|---|--|--------|---------------------------------|--------------|-----------------|-----------------|
| | * | | | | * | | | | * | | | | | مساعدة | مكننة إنتاج حيواني | AGAR21_F2071 | | |
| | | * | | | * | | * | | | | * | | | أساسي | لغة عربية | | | |
| | | * | | | * | | | * | | | | * | | أساسي | وراثة | AGAR21_F2081 | | |
| | | * | | | * | | | * | | | * | | | أساسي | محاصيل علف ومراعي | AGAR21_F2091 | | |
| | | * | | | * | | | * | | | * | | | أساسي | تربية وإنتاج أسماك | AGAR21_F2101 | | |
| | * | * | | | * | | * | | | | * | | | أساسي | مبادئ علم الألبان | AGAR21_F2111 | | |
| | | * | | | * | | * | | | * | | | | أساسي | مبادئ إقتصاد زراعي | AGAR21_F2121 | | |
| | | * | | | * | | | * | | * | | | | مساعدة | حرية وديمقراطية | AGAR21_F2131 | | |
| | | * | | | * | | * | | * | | * | | | مساعدة | تطبيقات في الحاسوب (2) | AGAR21_F2141 | | |
| | | * | | | * | | * | | * | | * | | | أساسي | لغة انكليزية (2) | AGAR21_F1151 | | |
| * | | | | | * | | * | | | | * | | | أساسي | فسلجة حيوان | AGAR21_F3011 | | |
| * | | | | | * | | * | | * | | * | | | أساسي | تفقيس وإدارة مفاقس | AGAR21_F3021 | | |
| * | | | | | * | | * | | * | | * | | | أساسي | تغذية حيوان | AGAR21_F3031 | | المرحلة الثالثة |
| * | | | | | * | | * | | * | | * | | | أساسي | اقتصاديات إنتاج حيواني | AGAR21_F3041 | | |
| * | | | | | * | | * | | * | | * | | | أساسي | بيئة وسلوك حيوان | AGAR21_F3051 | | |
| * | | | | | * | | * | | * | | * | | | مساعدة | تصميم وتحليل تجارب | AGAR21_F3061 | | |
| * | | | | | * | | * | | * | | * | | | أساسي | حشرات طبية وبيطرية | AGAR21_F3151 | | |
| * | | | | | * | | * | | * | | * | | | أساسي | فسلجة طيور داجنة | AGAR21_F3081 | | |
| * | | | | | * | | * | | * | | * | | | أساسي | تكنولوجيا منتجات الطيور الداجنة | AGAR21_F3091 | | |
| * | | | | | * | | * | | * | | * | | | أساسي | أعلاف وعلائق | AGAR21_F3101 | | |
| * | | | * | | | | * | | * | | * | | | أساسي | امراض حيوان | AGAR21_F3111 | | |
| * | | | * | | | | * | | * | | * | | | مساعدة | تربية وتحسين حيوان | AGAR21_F3121 | | |
| * | | | * | | | | * | | * | | * | | | أساسي | فسلجة تناسل | AGAR21_F3131 | | |
| * | | | * | | | | * | | * | | * | | | أساسي | تطبيقات في الحاسوب (3) | AGAR21_F3141 | | |
| * | | | * | | | | * | | * | | * | | | أساسي | تغذية طيور داجنة | AGAR21_F4011 | المرحلة الرابعة | |
| * | | | * | | | | * | | * | | * | | | أساسي | إنتاج لحوم | AGAR21_F4021 | | |
| * | | | * | | | | * | | * | | * | | | أساسي | إنتاج أغنام وماعز | AGAR21_F4031 | | |
| * | | | * | | | | * | | * | | * | | | أساسي | تربية وتحسين طيور داجنة | AGAR21_F4041 | | |
| * | | | * | | | | * | | * | | * | | | مساعدة | ادارة مراعي | AGAP21_F4061 | | |
| * | | | * | | | | * | | * | | * | | | مساعدة | مشروع بحث التخرج | AGAR21_F4061 | | |

| | | | | | | | | | | | | | | | | |
|---|--|--|--|---|--|--|--|--|---|---|--|---|---|--------|-----------------------|--------------|
| * | | | | * | | | | | | * | | | * | أساسي | حاسبات (4) | AGAR21_F4071 |
| * | | | | | | | | | | * | | | * | أساسي | أمراض ودواجن | AGAR21_F4081 |
| * | | | | | | | | | * | | | | * | أساسي | علم الحياة الجزيئي | AGAR21_F3071 |
| * | | | | * | | | | | * | | | | * | أساسي | علم وتكنولوجيا اللحوم | AGAR21_F4091 |
| * | | | | * | | | | | * | | | | * | أساسي | إنتاج ابقار الحليب | AGAR21_F4101 |
| * | | | | * | | | | | * | | | * | | مساعدة | انتاج جاموس | AGAP21_F4121 |
| * | | | | * | | | | | * | | | * | | مساعدة | حلقة دراسية | AGAR21_F4011 |
| * | | | | * | | | | | * | | | * | | أساسي | مشروع بحث التخرج | AGAR21_F4121 |

يوجد تناسق *

لا يوجد تناسق

3-7 مراجعة أهداف البرنامج التعليمي للقسم

يتم إعادة النظر بأهداف البرنامج التعليمي دورياً كل سنتين لتطويرها مع التطورات الحاصلة في سوق العمل حيث يتم زيارة عينات من حقول الحيوانات من قبل بعض التدريسين لملاحظة التطورات واعداد التوصيات اللازمة للقسم ليتم إعادة النظر بالأهداف التعليمية للبرنامج الأكاديمي واجراء التغييرات اللازمة لذلك تبعاً للتطورات الحاصلة والمؤشرة في الدراسة المعدة من قبل لجنة زيارة مواقع العمل مع الاخذ بنظر الاعتبار عدم الخروج عن رؤية القسم.

٤. المحور الثالث: الطلاب

1-4 تقييم الطلاب للمواد الدراسية

تم جمع آراء شريحة عشوائية من الطلاب وللصفوف الدراسية الأربعة لتقييم المواد الدراسية للعام الدراسي 2019-2020 من خلال الاستمارة المبينة بالملحق (أ) حيث تحتوي هذه الاستمارة على عدد من المحاور تتعلق بالأستاذ والقاعة الدراسية والمختبرات وتم عمل خلاصة لهذه الآراء حيث من خلالها سيتم تحسين عملية التعليم والتعلم للمواد الدراسية عن طريق اتخاذ الإجراءات المناسبة لذلك.

4-2 استجابة القسم للتقارير الواردة من الوزارة

يتبع القسم عادةً أسلوب الاعتماد على القرارات والتعليمات والتقارير الواردة من الوزارة أو من هيئة التعليم التقني المبنية على أساس الزيارات التي تقوم بها اللجان المختلفة التي تطلع من خلالها على الأسئلة الامتحانية وردود فعل الطلاب حولها وغيرها من الملاحظات حيث يتم التعامل مع هذه التقارير والتعليمات بكل جدية والأخذ بكل الملاحظات الواردة فيها وتنفيذ جميع القرارات مثل إعادة الطلبة المرقنة قيودهم للأعوام الدراسية الماضية أو السماح للطلاب لراسبين بأداء امتحانات الدور الثاني أو إجراء امتحانات الدور الثاني التكميلي وغيرها من القرارات.

4-3 استخدام القسم للمعايير الداخلية والخارجية في تصميم وتنفيذ البرامج التعليمية

يعتبر القسم مؤسسة حكومية وهو إحدى الحلقات في هيكل الدولة، لذلك فإن سياسات القسم وإستراتيجياته مرتبطة ارتباطاً وثيقاً بسياسة وإستراتيجية الدولة والوزارة وليس لديه دور كبير في تحديد هذه الإستراتيجيات عدا حالات بسيطة مثل تعديل المناهج الدراسية والتي هي بدورها مرتبطة بقرارات اللجان القطاعية إذ أن القسم هو واحد من عشرة اقسام متناظرة في كلية الزراعة والغابات ويتطلب اتخاذ أي قرار موافقة الأقسام الأخرى مما يجعل العمل روتينياً وبطيئاً.

4-4 آلية قبول الطلاب

يتم قبول الطلاب في القسم قبولاً مركزياً من خلال توزيع الطلاب من قبل الوزارة على مختلف الكليات والمعاهد، حيث يقوم الطالب من خريجي الدراسة الإعدادية الفرع العلمي بمليء استمارة القبول التي من خلالها يتم قبوله واعتماداً على تسلسل اختياراته ومعدله وأعداد الطلبة المتقدمين والحدود الدنيا للمعدلات. يتم قبول الطلبة المتقدمين إلى الكلية بشكل إجمالي على أساس الأقسام الهندسية والتي يكون قسم الانتاج الحيواني واحداً منها حيث يتم توزيع الطلاب على هذه الأقسام اعتماداً على رغباتهم التي يثبتونها بواسطة ملئ استمارة اختيارات داخلية وكذلك على معدلاتهم في الدراسة الإعدادية حسب المجموع وحسب المعدل .

تم قبول ال (10%) الاوائل على العراق من خريجي الدور الاول من طلبة الاعداديات المهنية للدراستين الصباحية والمسائية من التخصص المناظر أو القريب في المعاهد الزراعية / هيئة المعاهد من البرنامج حيث يقبل الطالب المتخرج من التخصص المناظر للبرنامج في المرحلة الاولى. ويتم قبول الموظفين المتميزين ان لا يزيد عمر الطالب عن اربعين سنة وله خدمة فعلية للسنتين السابقتين لسنة القبول. ان لا يكون مرقن قيده وليس له قبول سابق من قنوات القبول لمختلفة الاخرى .

4-5 الروابط بين التعليم والبحث العلمي

لا توجد إستراتيجية واضحة تربط البحث العلمي في المؤسسة العلمية مع حقل العمل، لذلك فإن العراق بصورة عامة بحاجة إلى مؤسسة ترعى وتنظم وتنسق مسارات البحث العلمي مع حقل العمل علماً أن هذه المؤسسات موجودة في معظم الدول المتقدمة.

4-6 أساليب تقديم النصيحة وتوجيه الطلاب حول مستقبلهم الوظيفي

لا توجد دوائر تأخذ على عاتقها تقديم النصيحة للطلاب الذين هم في مراحلهم النهائية أو الخريجين الجدد فيما يخص الطرق المثلى لكتابة السيرة الذاتية وكيفية التصرف عند إجراء مقابلة تخص التعيين كما أن لهذه الدوائر علاقات مع حقل العمل وتعلن عن الوظائف الشاغرة. إن سبب عدم وجود مثل هذه الدوائر هو بسبب ضعف حلقة الوصل بين الجامعة وحقل العمل ولا يمكن في الوقت الحاضر إنشاء مثل هذه الدوائر كما أن الوضع الحالي يشكو من ضعف التخطيط في مجال توظيف الموارد البشرية.

7- التدريب المنهجي

توجد في القسم لجنة للتدريب المنهجي تقوم بتنظيم عملية تدريب الطلبة في العطلة الصيفية وذلك من قبل خلال استمارات ترد من الوزارة وترسل إلى مواقع التدريب بكتاب سري وتستلم اللجنة ردود جهة التدريب والتي تبين تقييم الطالب خلال فترة التدريب. إن فترة التدريب المنهجي تكون عادة على مرحلتين الأولى أمدتها ثمانية أسابيع بعد المرحلة الثانية والأخرى بعد المرحلة الثالثة من الدراسة وأمدتها ثمانية أسابيع أيضاً. تقوم لجنة التدريب المنهجي بمتابعة تدريب الطلبة من خلال الزيارات التي تقوم بها والالتقاء بمسؤولي الدوائر للتعرف عن كثر على طبيعة التدريب ومدى استفادة الطالب من البرنامج التدريبي.

8-4 متطلبات التخرج وشهادة التخرج

إن متطلبات التخرج للطلاب في مرحلة الدراسة الأولية تتضمن ما يلي: يمنح قسم الانتاج الحيواني بكالوريوس في الانتاج الحيواني. ولكي يحصل الطالب على الشهادة الممنوحة من البرنامج يجب عليه توفير المتطلبات التالية: ١- اجتياز المراحل الدراسية الاربعة وذلك من خلال

١-أ. توفير ساعات حضور لكل مادة لا تقل عن (90%) من الساعات المقررة للمادة.

١-ب. الحصول على درجة النجاح في كل مادة من المواد الدراسية للسنة المعينة والتي تساوي (٥٠%) حيث يتم تحديد الدرجة لكل مادة اعتماداً على طريقة التقييم المستخدمة والموضحة في الجدول (٤-١) ادناه.

| مواد الرسم الهندسي | | المادة التي لا تحتوي على عملي | | | المادة التي تحتوي على عملي | | |
|--------------------|---------------------|-------------------------------|---------------------|--------|----------------------------|---------------------|--|
| العملي | الامتحان | النظري | الامتحان | العملي | النظري | الامتحان | |
| 15% | امتحان الفصل الاول | 20% | امتحان الفصل الاول | 10% | 10% | امتحان الفصل الاول | |
| 15% | امتحان الفصل الثاني | 20% | امتحان الفصل الثاني | 10% | 10% | امتحان الفصل الثاني | |
| 20% | التقييم | 10% | التقييم | 5% | 5% | التقييم* | |
| 50% | الامتحان النهائي | 50% | الامتحان النهائي | 10% | 40% | النهائي | |
| 100% | مجموع الدرجة | 100% | مجموع الدرجة | 35% | 65% | المجموع | |

* التقييم يتم من قبل مدرس المادة ويعتمد على حضور الطالب والامتحانات اليومية والواجبات البيتية.

٢- تعتمد بعض المواد التطبيقية (الورش) فقط على التقييم المستمر خلال السنة من دون اي امتحانات فصلية او نهائية حيث يمثل التقييم الدرجة النهائية.

بالإضافة المراقبة المستمرة لحضور الطالب الى المحاضرة النظرية والمختبر حيث يعتبر الطالب غير مستوفي للمادة إذا تجاوزت ساعات غياباته ١٠% من مجموع الساعات لتلك المادة.

٣-يمنح الطالب بعد إكماله متطلبات الشهادة أعلاه شهادة البكالوريوس في الانتاج الحيواني. ويبين الملحق(د)

نموذج من بطاقة درجات تخرج الطالب التي يصدرها القسم والتي تحتوي على درجات الطالب للسنوات الدراسية الأربعة والساعات الدراسية وعدد الوحدات لكل مادة دراسية كما تحتوي على السيرة الدراسية للطالب والتي تتضمن سنة قبول الطالب، سنوات التأجيل، سنوات الرسوب، سنوات ترقيين القيد والعادة وغيرها. كما يتضمن الملحق (هـ) نموذج من الشهادات السنوية التي يمنحها القسم للطلاب بعد الامتحانات النهائية في الدورين الأول والثاني.

4-9 تحليل سوات فيما يخص محور الطلاب

أ- نقاط القوة

- قبول الطلاب في القسم بمعدلات لا بأس بها يؤشر المستوى العلمي الجيد للطلاب المقبولين لدينا.
- وجود لجان إرشادية وتربوية في القسم تأخذ على عاتقها متابعة الطلاب وتقديم لهم النصائح والأدوات التربوية وتساعدهم في تجاوز المشاكل والصعوبات التي يواجهونها.
- رعاية القسم للنشاطات الفنية والرياضية للطلاب وعلى سبيل المثال دوري كرة القدم على مستوى الأقسام والوحدات في الكلية.
- تشكيل لجنة التعريف بالقسم تتولى مهمة التعريف بالقسم في بداية العام الدراسي خصوصاً للطلاب الجدد توضح أهداف ورسالة القسم وتوصيف عمل الخريج من القسم ومناهج القسم وغيرها لكي تساعد الطلاب الجدد في عملية اختيار القسم المناسب لهم خلال إجراء عملية توزيع الطلاب على الأقسام الهندسية في الكلية.
- استبيان آراء الطلاب في السنوات الأخيرة بخصوص المواد الدراسية ومستوى الأسئلة الأمتحانية والمعوقات التي تكتنف عملية التعليم والتعلم.

- وجود مركز صحي يمكن الطلاب من الاستفادة من خدماته.
- إنشاء مكتبة إلكترونية تحتوي على الكثير من الكتب الإلكترونية للمساعدة في سد النقص الحاصل بالكتب الورقية كما تم في السنوات الأخيرة توزيع أقراص مدمجة للطلاب تحتوي على الكتب المنهجية والكتب المساعدة.

ب- نقاط الضعف

- في بعض الأحيان يحصل أن يكون قبول الطالب في القسم ليس باختياره أما بسبب المعدل أو خطأ في استمارة القبول.
- عدم وجود شعبة أو وحدة ترعى شؤون الخريجين وتتواصل معهم.

- عدم وجود رابط الكرتوني للقسم ضمن موقع الكلية للخريجين يمكن التواصل معهم والاستفادة من آراء التغذية الراجعة في تحسين عملية التعليم والتعلم.
- ضعف برنامج التدريب المنهجي بالرغم من أهميته بسبب عدم جدية مواقع التدريب وضعف المتابعة من قبل اللجان المختصة وبعد هذه المواقع حيث أن الطالب عادة يختار الموقع القريب من محل سكنه.
- عدم وجود آلية لتفعيل العلاقات بين الأقسام والكليات المناظرة عربياً وعالمياً.

ج- الفرص

- التعرف على البرامج التعليمية والتدريبية التي تعلن عنها الجامعات العربية والعالمية وتوجيه الطلاب للاستفادة منها.
- محاولة إيجاد آلية للترويج لبرنامج القسم لاستقطاب الطلاب العرب أو حتى الأجانب.

د-التحديات

- قلة حصول الخريجين على وظائف يؤدي إلى قلة حماس الطلاب وعدم الاهتمام بالدراسة والتكاسل والابتعاد عن الأبداع.
- زيادة المنافسة من قبل الكليات الأهلية والجامعات العربية والعالمية في مجال التخصصات الدقيقة.

. المحور الرابع: المناهج الدراسية

1-5 ملائمة البرنامج مع محتوى المناهج الدراسية

إن البرنامج الدراسي لقسم المحاصيل الحقلية بحاجة إلى تطوير لكي يناسب بشكل كامل أهداف ورسالة القسم إضافة إلى ذلك لا تتوفر آلية لتقييم نتائج التعليم ولم ترد إلى القسم أية ملاحظات من الجهات المستفيدة تبين وجهات نظرها بمستوى الخريج لغرض تصويب أو تعديل المنهج.

2-5 نوعية التعلم ومعايير منح الشهادة

لا توجد معايير أو آلية يمكن تطبيقها للنظر في تقييم نوعية التعلم باستثناء إكمال متطلبات المنهج المقرر على مدى أربع سنوات دراسية وكذلك متطلبات التدريب المنهجي.

3-5 التجانس الأكاديمي للبرنامج الدراسي

على الرغم من وجود تجانس وتماسك إلى حد لا بأس به بين مفردات البرنامج الدراسي من السنة الدراسية الأولى إلى الرابعة إلا أنه بحاجة إلى تطوير لزيادة مقدار التجانس والتماسك.

4-5 تناسق المناهج الدراسية مع الأهداف التعليمية للقسم

يبين الجدول (٣-١) أعلاه مدى تناسق الأهداف التعليمية للدراسة الأولية في القسم مع معايير المخرجات التعليمية الخاصة بمجلس الاعتماد للهندسة والتكنولوجيا، كما بين الجدول (٣-٦) مدى تناسق برنامج القسم مع معايير المخرجات الخاصة بمجلس الاعتماد للهندسة والتكنولوجيا (ABET).

5-5 تحقيق نواتج التعلم

يتم التحقق من نواتج التعليم من خلال:

- اختبارات الطلاب بأنواعها المختلفة النظرية والعملية اليومية والفصلية والسنوية.
- تكليف الطلاب بإعداد تقارير تخص المواد الدراسية التي يدرسونها.
- تكليف الطلاب بعمل دوائر كهربائية وإلكترونية بسيطة أو تصنيع أجهزة ولوحات مخبرية بسيطة.
- تكليف الطلاب بإعداد التقارير المخبرية.
- إعداد مشروع التخرج ضمن السنة الدراسية الرابعة حيث يتم اختبار المهارات العلمية والعملية التي اكتسبها الطالب.

6- الكتب المنهجية

عادة يقوم التدريسي خلال المحاضرة الأولى لكل مادة دراسية بتزويد الطلاب بأسماء الكتب المنهجية والمساعدة التي يمكن الاستفادة منها في التعلم. كما تم إنشاء مكتبة إلكترونية تحتوي على الكثير من الكتب المنهجية والكتب المساعدة وذلك لسهولة حملها وتصفحها من قبل الطلبة.

7-5 تحليل سوات فيما يتعلق بالمناهج الدراسية

أ- نقاط القوة

- إن مفردات المناهج الدراسية تغطي إلى حد ما المواضيع الهندسية ضمن البرنامج.
- يمكن اعتبار الكتب المنهجية والمصادر المعتمدة (خاصة الكتب الإلكترونية) حديثة إلى حد ما.
- وجود توصيف لمفردات المناهج الدراسية يصل إلى حد توزيع الساعات الأسبوعية على مواضيع كل مادة دراسية ويتم تعميم هذا التوصيف سنوياً على التدريسيين.
- تناسق المواضيع المختارة ضمن برنامج القسم مع الأهداف التعليمية للقسم.

ب- نقاط الضعف

- عدم وجود خطة ملزمة لتحديث المناهج خلال فترات محسوبة (كأن تكون كل أربع سنوات).
- ج- الفرص
- شيوع مفاهيم ضمان الجودة لدى القيادات الأكاديمية في وزارة التعليم العالي والجامعات مما أدى إلى

حصول القناعات من أجل السعي الحثيث للحصول على الاعتماد الأكاديمي.

- التنسيق مع جامعات عالمية رصينة حاصلة على الاعتماد الأكاديمي لبرامجها من أجل اختصار الوقت والجهد للوصول إلى مرحلة متقدمة في تطوير المناهج.

د. التهديدات

- وجود فجوات بين مناهج القسم ومناهج الأقسام المناظرة في الكليات والجامعات العالمية بسبب غياب التنسيق.
عدم تلبية متطلبات سوق العمل التي تتغير وتتطور دائماً من خلال المناهج الدراسية.

٦. المحور الخامس: الهيئة التدريسية

1-6-1 التدريسيون

يبين الجدول (٦-١) أدناه أسماء التدريسيين في القسم وألقابهم العلمية وشهاداتهم وأعبائهم التدريسية والإدارية. كما أن الجدول (٦-٢) أدناه يبين إحصائية بإعداد التدريسيين وألقابهم العلمية وشهاداتهم الأكاديمية.

2-6-2 تطوير قابلية التدريسيين

يتم تطوير قابلية التدريسيين من خلال إشراكهم في دورات طرائق التدريس التي تقام في مركز تطوير الملكات وكذلك من خلال إقامة الحلقات الدراسية على مستوى القسم حيث يكلف كل تدريسي بإعداد حلقة دراسية عن أحد المواضيع العلمية ويتم إلقائها بحضور الكادر التدريسي في القسم ويخضع الموضوع إلى المناقشة وتسجل الملاحظات الضرورية حيث يستفاد من ذلك في صقل شخصية التدريسي ومساعدته في إدارة النقاش والدفاع وإبداء الرأي التي من شأنها أن تساعد في رفع المستوى العلمي للتدريسي وتطوير قابليته. كذلك فقد شارك العديد من تدريسي القسم في السنوات الأخيرة بدورات داخل وخارج القطر كان لها أثر إيجابي في زيادة الاطلاع وتطوير المهارات كما يشارك معظم تدريسي القسم سنوياً بالعديد من المؤتمرات العلمية التي تقيمها الجامعات العراقية

كباحثين أو كمشاركين

جدول (٦-١) أسماء التدريسيين في القسم وألقابهم العلمية واختصاصاتهم وشهاداتهم وأعبائهم التدريسية والإدارية

| ت | أسم التدريسي | الشهادة | اللقب العلمي | اختصاص العام | الاختصاص الدقيق | المهام |
|----|--------------------------|---------|--------------|------------------|--------------------|--|
| 1 | مثنى أحمد محمد طيب | دكتوراه | استاذ | الانتاج الحيواني | تغذية حيوان | تدريسي واشرف على طلبة الدراسات العليا وعضو مجلس القسم والدراسات العليا |
| 2 | نضال تحسين طه | دكتوراه | استاذ مساعد | الانتاج الحيواني | بيئة اسماك | تدريسي واشرف على طلبة الدراسات العليا وعضو مجلس القسم والدراسات العليا |
| 3 | صائب يونس عبد الرحمن | دكتوراه | استاذ | الانتاج الحيواني | فسلجة بيطرية | تدريسي واشرف على طلبة الدراسات العليا وعضو مجلس القسم واللجنة العلمية |
| 4 | دريد ذنون يونس | دكتوراه | استاذ | الانتاج الحيواني | تغذية دواجن | تدريسي واشرف على طلبة الدراسات العليا وعضو مجلس القسم واللجنة العلمية |
| 5 | مزه كازم كعبير | دكتوراه | استاذ | الانتاج الحيواني | تغذية حيوان | تدريسي واشرف على طلبة الدراسات العليا وعضو مجلس القسم واللجنة العلمية واشرف على طلاب مشاريع بحث التخرج |
| 6 | عمر ضياء محمد علي | دكتوراه | استاذ | الانتاج الحيواني | تغذية حيوان | تدريسي واشرف على طلبة الدراسات العليا وعضو مجلس القسم واشرف على طلاب مشاريع بحث التخرج |
| 7 | محمود أحمد محمد | دكتوراه | استاذ مساعد | الانتاج الحيواني | تغذية اسماك | تدريسي واشرف على طلبة الدراسات العليا واشرف على طلاب مشاريع بحث التخرج |
| 8 | فلح حسن أحمد | دكتوراه | استاذ مساعد | الانتاج الحيواني | تربية وتحسين حيوان | مقرر قسم وتدريسي واشرف على طلبة الدراسات العليا واشرف على طلاب مشاريع بحث التخرج |
| 9 | أنوار محمد يونس | دكتوراه | استاذ مساعد | الانتاج الحيواني | ادارة دواجن | تدريسي واشرف على طلبة الدراسات العليا واشرف على طلاب مشاريع بحث التخرج |
| 10 | ماجد أحمد صبري | دكتوراه | ستاذ مساعد | الانتاج الحيواني | تربية وتحسين دواجن | تدريسي واشرف على طلبة الدراسات العليا واشرف على طلاب مشاريع بحث التخرج |
| 11 | فائز سامي سعد الدين | دكتوراه | استاذ مساعد | الانتاج الحيواني | تغذية دواجن | تدريسي واشرف على طلبة الدراسات العليا واشرف على طلاب مشاريع بحث التخرج |
| 12 | عبد الناصر ذنون محمود | دكتوراه | استاذ مساعد | الانتاج الحيواني | فسلجة حيوان | رئيس قسم وتدريسي واشرف على طلبة الدراسات العليا |
| 13 | خالد حساني سلطان | دكتوراه | استاذ مساعد | الانتاج الحيواني | ادارة حيوان | تدريسي واشرف على طلبة الدراسات العليا واشرف على طلاب مشاريع بحث التخرج |
| 14 | عبد الله فتحي عبد المجيد | دكتوراه | استاذ مساعد | الانتاج الحيواني | فسلجة دواجن | تدريسي واشرف على طلبة الدراسات العليا واشرف على طلاب مشاريع بحث التخرج |
| 15 | نواف غازي عبود | دكتوراه | مدرس | الانتاج الحيواني | تغذية دواجن | تدريسي واشرف على طلاب مشاريع بحث التخرج |
| 16 | حنان وليد قاسم | دكتوراه | مدرس | الانتاج الحيواني | فسلجة حيوان | تدريسي واشرف على طلاب مشاريع بحث التخرج |
| 17 | صفوان لقمان شهاب | دكتوراه | مدرس | الانتاج الحيواني | تغذية حيوان | تدريسي واشرف على طلاب مشاريع بحث التخرج |
| 18 | مثنى فتحي عبدالله | دكتوراه | مدرس | الانتاج الحيواني | ادارة حيوان | تدريسي واشرف على طلاب مشاريع بحث التخرج |
| 19 | خالد هادي مصطفى | دكتوراه | مدرس | الانتاج الحيواني | تغذية دواجن | تدريسي واشرف على طلاب مشاريع بحث التخرج |
| 20 | رافع محمد طاهر خليل | ماجستير | استاذ مساعد | الانتاج الحيواني | الانتاج الحيواني | تدريسي واشرف على طلاب مشاريع بحث التخرج |
| 21 | أسامة عبد الغني الزيدان | ماجستير | استاذ مساعد | الانتاج الحيواني | الانتاج الحيواني | تدريسي واشرف على طلاب مشاريع بحث التخرج |
| 22 | ثائر محمد عبد الباقي | ماجستير | استاذ مساعد | الانتاج الحيواني | الانتاج الحيواني | تدريسي واشرف على طلاب مشاريع بحث التخرج |
| 23 | ياسر غانم صالح | ماجستير | مدرس | الانتاج الحيواني | الانتاج الحيواني | تدريسي واشرف على طلاب مشاريع بحث التخرج |
| 24 | محمد سالم إبراهيم | ماجستير | مدرس | الانتاج الحيواني | الانتاج الحيواني | تدريسي واشرف على طلاب مشاريع بحث التخرج |

| | | | | |
|----|----------------------|--------------------|------------------|--|
| 25 | وسام جاسم محمد | ماجستير مدرس | الانتاج الحيواني | تدريسي واشراف على طلاب مشاريع بحث النخرج |
| 26 | هيثم محمد صبيح | ماجستير مدرس مساعد | الانتاج الحيواني | تدريسي واشراف على طلاب مشاريع بحث النخرج |
| 27 | وسيم خالد أحمد | ماجستير مدرس مساعد | الانتاج الحيواني | تدريسي واشراف على طلاب مشاريع بحث النخرج |
| 28 | رغد نصير وليد | ماجستير مدرس | الانتاج الحيواني | تدريسي واشراف على طلاب مشاريع بحث النخرج |
| 29 | إسراء مبشر توفيق | ماجستير مدرس | الانتاج الحيواني | تدريسي واشراف على طلاب مشاريع بحث النخرج |
| 30 | رويدة زهير يونس | ماجستير مدرس | الانتاج الحيواني | تدريسي واشراف على طلاب مشاريع بحث النخرج |
| 31 | نادية محمد بشير | ماجستير مدرس | الانتاج الحيواني | تدريسي واشراف على طلاب مشاريع بحث النخرج |
| 32 | غدير عبد المنعم محمد | ماجستير مدرس | الانتاج الحيواني | تدريسي واشراف على طلاب مشاريع بحث النخرج |
| 33 | رغد نبيل داؤود | ماجستير مدرس مساعد | الانتاج الحيواني | تدريسي واشراف على طلاب مشاريع بحث النخرج |
| 34 | عمار رائد محمد تامر | ماجستير مدرس مساعد | الانتاج الحيواني | تدريسي واشراف على طلاب مشاريع بحث النخرج |
| 35 | عمر عبد الحميد محمود | ماجستير مدرس مساعد | الانتاج الحيواني | تدريسي واشراف على طلاب مشاريع بحث النخرج |
| 36 | هاني هاشم محمد شيت | ماجستير مدرس مساعد | الانتاج الحيواني | تدريسي واشراف على طلاب مشاريع بحث النخرج |

الجدول (٦-٢) أعداد التدريسيين وألقابهم العلمية وشهاداتهم الأكاديمية.

| الشهادات | دكتوراه | 19 |
|--------------|-------------|----|
| اللقب العلمي | ماجستير | 17 |
| | استاذ | 5 |
| | استاذ مساعد | 12 |
| | مدرس | 13 |
| | مدرس مساعد | 6 |

3-6 نسبة عدد الطلاب إلى عدد التدريسيين

يبين الجدول (٣-٦) أدناه نسبة عدد الطلبة إلى عدد التدريسيين في القسم لمختلف الألقاب العلمية والشهادات.

| نسبة الطلاب إلى التدريسيين | عدد الطلاب | عدد التدريسيين | | |
|----------------------------------|------------|-------------------|-------------|--------------|
| 5.4 | 104 | 19 | دكتوراه | الشهادة |
| 6,1 | 104 | 17 | ماجستير | |
| 20,8 | 104 | 5 | أستاذ | اللقب العلمي |
| 8,6 | 104 | 12 | أستاذ مساعد | |
| 8 | 104 | 13 | مدرس | |
| 17,3 | 104 | 6 | مدرس مساعد | |

٤-٦ البحث العلمي

يساهم التدريسيون في القسم بعدد من البحوث العلمية وبنسبة لا تقل عن بحث واحد او بحثين لكل تدريسي سنوياً يتم نشر معظمها في مجلات محلية تصدرها الجامعات العراقية وعالمية ، وبسبب عدم وجود التخصيصات المالية تنعدم نسبة المشاركة في المؤتمرات الإقليمية والعالمية ، يبين الجدول (٤-٦) أدناه عدد البحوث المنشورة أو المقبولة للنشر للعام الدراسي 2019-2020 ومن المؤمل أن تساهم المكتبة الافتراضية العراقية في رفع مستوى وجودة البحوث المقدمة من قبل التدريسيين لما توفره هذه المكتبة من مصادر جيدة لأرقى دور النشر في العالم ولكن بسبب عدم توفر خط إنترنت خاص بالقسم ورداءة شبكة الانترنت المحلية يجعل الاستفادة من المكتبة الافتراضية محدوداً.

جدول (٤-٦) البحوث المنشورة أو المقبولة للنشر في القسم للعام الدراسي 2019 - 2020

| اسم الباحث | اسم البحث |
|---|---|
| غدير عبدالمنعم محمد رحاوي رويدة زهير يونس ال طي | استخدام مستويات مختلفة من النعناع واثرها على بعض الصفات الانتاجية والفسلجية لطائر السمان |
| غدير عبدالمنعم محمد رحاوي | تأثير الزعتر واليانسون وخليطهما في بعض الصفات الفسلجية والانتاجية لطائر السمان |
| غدير عبدالمنعم محمد رحاوي | دراسة تأثير مسحوق أوراق التين في بعض الصفات الفسلجية وصفات الذبيحة لطائر السمان |
| رغد نصير وليد ال فليح ياسر غانم صالح محمد محمود خليل | تأثير استخدام بذور الدخن في تغذية سلالتين من السمان الياباني خلال مرحلتي النمو وانتاج البيض |
| رغد نصير وليد ال فليح | تأثير شكل العليقة في الاداء الانتاجي لثلاث سلالات من السمان الياباني |
| رغد نصير وليد ال فليح | تأثير اضافة مستويات مختلفة من خميره الخبز في الاداء الانتاجي لهجينين من فروج اللحم |
| رغد نصير وليد ال فليح ياسر غانم صالح محمد محمود خليل | تأثير استخدام بقايا الخبز اليابس في تغذية سلالتين من السمان الياباني خلال مرحلتي النمو وانتاج البيض |
| انوار محمد يونس الحامد | تأثير الكثافة ومستويات مختلفة من الشاي الأخضر في الأداء الإنتاجي وبعض المعايير الكيموحيوية لدم طائر السمان |
| انوار محمد يونسالحامد | تأثير الكثافة المختلفة وإضافة الشاي الأخضر في العليقة في الصفات الإنتاجية والذبيحة والمحتوى الميكروبي للامعاء في السمان |
| رافع محمد طاهر خليل ماجد احمد صبري | تأثير الوزن الابتدائي للافراخ في الاداء الانتاجي للدجاج المحلي |
| رافع محمد طاهر خليل | using Microsoft excel in formulating poultry rations bylinear programming SYSTEMS (FLOOR VS CAGES). |
| رافع محمدطاهر خليل | creat application inExcel spreadsheet programn to formulate poultry rations by trial and error method |
| رافع محمدطاهر خليل | effect of usingm high protein level in the first week of age on some productive traits in quail |
| مثنى فتحي عبدالله محمد صالح محمد | تقدير المعالم الوراثية لبعض مظاهر الأداء الإنتاجي والتناسلي في أبقار الفريزيان |
| مثنى فتحي عبدالله محمد صالح محمد | تأثير تسلسل وفصل الولادة على بعض الصفات الإنتاجية والتناسلية لأبقار الفريزيان |
| رافع محمدطاهر خليل | prediction of haugh unit Through Albumen Height and Egg weight |
| إسراء مبشر توفيق هيثم محمد صبيح هادي ماهر عبدالوهاب امين شهاب محمد | مقارنة الأداء الانتاجي بين مجموعتين من طيور السمان الطبيعية (البنّي والصحراوي) والطافرة (الابيض) وتضريباتها |
| هيثم محمد صبيح هادي إسراء مبشر توفيق | تأثير إضافة نسب مختلفة من مسحوق الزنجبيل في الأداء الانتاجي وصفات الذبيحة والبيض لسلالات طائر السمان |
| محمود عبد العزيز محمد طيب صائب يونس عبدالرحمن احسان توفيق طيب | التاثيرات الفسلجية لبعض النباتات الطبية في الخصوبة والفقس وانتاج البيض لطائر السمان |
| حنان وليد قاسم عمر ضياء محمد صائب يونس عبدالرحمن | تأثير اضافة الميثونين واللايسين المحمي الى عليقة النعاج العواسية في فترة الدفع الغذائي على الاداء التناسلي |

| | |
|--|---|
| تأثير اضافة الزنجبيل الى العليقة في المحتوى الميكروبي ومعامل الاجهاد وبعض الصفات الانتاجية لطائر السمان | محمود عبد العزيز السليفاني صائب يونس عبد الرحمن احسان توفيق طيب |
| تأثير فيتامين A والرعي في بعض الصفات الفسلجية و انتاج الحليب في اناث ما عز المرعز | صائب يونس عبدالرحمن خالد حساني سلطان |
| تأثير اضافة انزيم بيتا مانانيز - لايزوليسين والمعزز الحيوي في بعض المعايير التناسلية والهرمونية وفي اناث طائر السمان | هديل محمد حميد فدوى خالد توفيق صائب يونس عبدالرحمن |

5-6 الموارد البشرية

كما هو واضح من الجدول (٦-٢) الذي يمثل عدد التدريسيين في القسم وشهاداتهم وألقابهم فإن هنالك عدد كاف من عدد التدريسيين الذين يحملون شهادة الدكتوراه منهم (5) بمرتبة استاذ و(12) بمرتبة استاذ مساعد وكما يوجد لدى القسم إصرار على رفع مستوى موارد البشرية من خلال محاولة إيفاد عدد من التدريسيين للحصول على شهادة الدكتوراه من الجامعات العالمية الرصينة وأيضاً من خلال تشجيع وحث التدريسيين على تقديم البحوث القيمة التي تساعد في ترقية العلم.

6-6 سبل تعزيز قدرات التدريسيين

إن القسم ليس لديه الحرية في اختيار الكادر التدريسي كون التعيينات تصدر بأوامر وزارية ملزمة بالتنفيذ كما ان هنالك ضرورة التواصل والتفاعل مع الجامعات العالمية لزيادة الاطلاع على المصادر الحديثة واستغلال شبكة الانترنت للاطلاع على مواقع الجامعات العالمية واقتباس الأساليب التعليم والتعلم .

7-6 دور القسم في تصميم المناهج

بما أن القسم هو واحد عشرة اقسام في كلية الزراعة والغابات، لذلك فإن عملية تصميم المناهج تتم في التشاور بين قيادات هذه الأقسام أثناء اجتماعات اللجنة القطاعية حيث يطرح كل قسم مقترحاته ووجهات نظره التي كونها من خلال المناقشات المستفيضة بين أعضاء كادره التدريسي إلا أن هذه العملية تجعل عملية التغيير صعبة بسبب عدم اتفاق آراء جميع الأقسام على بعض النقاط أو المقترحات مما يتم هدر الكثير من الوقت ويجعل عملية التغيير أحياناً مستحيلة.

8-6 تقييم الكادر التدريسي

يجري تقييم الكادر التدريسي سنويا من قبل قيادة القسم وفق نماذج خاصة ترسل إلى الكليات من قبل هيئة التعليم التقني وهي نماذج يتم تعميمها إلى الجامعات من قبل وزارة التعليم والعالي والبحث العلمي. تتضمن الاستمارة دور التدريسي خلال السنة الدراسية وتقييم أداءه الوظيفي والبحثي وغيرها من الجوانب التي يمكن من خلالها الوقوف على جوانب القوة والضعف للعمل على تقويم عمل التدريسي بالشكل الذي يعمل على تحسين الأداء وبالتالي السعي إلى رفع مستوى عملية التعلم والبحث العلمي من أجل تعزيز موقع ومكانة القسم مقارنة مع الأقسام المناظرة في كليات والجامعات العالمية المرموقة.

6-9 تحليل سوات فيما يخص الهيئة التدريسية

أ- نقاط القوة

- تنوع التخصصات الدقيقة للكادر التدريسي.
- إكمال جميع التدريسيين لنصابهم التدريسي إضافة إلى تكليف معظمهم بساعات إضافية.
- حصول معظم التدريسيين على ترقية علمية خصوصاً من درجة مدرس مساعد إلى مدرس.
- تعتبر نسبة طالب إلى تدريسي مقبولة إلى حد ما.

ب- نقاط الضعف

- قلة عدد التدريسيين الحاصلين على لقب أستاذ أو أستاذ مساعد.
- قلة فرص الاحتكاك مع المؤسسات الأكاديمية العالمية مما يؤثر سلباً على إمكانية الاطلاع على الأساليب الحديثة في عمليتي التعليم والتعلم.

ج- الفرص

- زيادة دعم البرامج التدريبية للكوادر التدريسية من قبل الوزارة لغرض إطلاع أكبر عدد ممكن من التدريسيين على الأساليب الحديثة المتبعة في أنظمة التعليم العالي في العالم.
- تفعيل الاتفاقيات بين القسم والأقسام المناظرة في العالم لزيادة خبرات التدريسيين.
- زيادة فرص الحصول على شهادة الدكتوراه لغرض دعم برامج الدراسة الأولية وإمكانية فتح برنامج للدراسات العليا في القسم.

د. التهديدات

- الخبرة المتواضعة لبعض التدريسيين يحول أحياناً دون تطبيق المنهج الدراسي بالشكل السليم.

المحور السادس: المختبرات والقاعات الدراسية

٧-١ المختبرات

يبين الجدول (٧-١) أدناه المختبرات المخصصة لطلاب القسم ومساحاتها

جدول (٧-١) مختبرات القسم ومساحاتها

| ت | أسم المختبر | المساحة/م ^٢ | المساحة الكلية/م ^٢ | عدد الطلاب الكلي | معدل المساحة م ^٢ / طالب |
|---|---------------------|------------------------|-------------------------------|------------------|------------------------------------|
| ١ | مختبر تغذية الحيوان | 30 | 220 | 104 | 2,11 |
| ٢ | مختبر الاسماك | 100 | | | |
| ٣ | مختبر الفسلجة | 30 | | | |
| ٤ | مختبر اللحوم | 60 | | | |

2-7 أجهزة الحاسوب والكتب المتوفرة في القسم

يبين الجدول (٢-٧) أدناه أجهزة الحاسوب المتوفرة في القسم والغرض منها، بينما الجدول (٣-٧) يبين عدد الكتب المتوفرة للطلاب والتي توزع من قبل مجانية التعليم وكذلك المتوفرة في مكتبة الكلية:

جدول (٢-٧) أجهزة الحاسوب المتوفرة في القسم

| النسبة | عدد الطلاب الكلي | عدد أجهزة الحاسوب | الغرض |
|--------|------------------|-------------------|---------------------------------|
| | 104 | | اجهزة الحاسوب المتوفرة في القسم |

جدول (٣-٧) الكتب المتوفرة للطلاب

| النسبة | عدد الطلاب الكلي | عدد الكتب | المكان |
|--------|------------------|-----------|----------------|
| | 104 | | مجانية التعليم |
| | 104 | | مكتبة الكلية |

3-7 القاعات الدراسية

يبين الجدول (٤-٧) أدناه القاعات الدراسية المخصصة لطلاب القسم ومساحاتها:

جدول (٤-٧) عدد القاعات الدراسية ومعدل المساحة المخصصة لكل طالب.

| ت | الصف | المساحة (م ^٢) | عدد الطلاب | معدل المساحة (م ^٢ / طالب) |
|---|-------------|---------------------------|------------|--------------------------------------|
| ١ | الصف الأول | 72 | 14 | 5,14 |
| ٢ | الصف الثاني | 72 | 5 | 14,4 |
| ٤ | الصف الثالث | 72 | 36 | 2 |
| ٦ | الصف الرابع | 72 | 49 | 1,46 |
| | المجموع | 288 | 104 | 23 |

4-7 مستوى تأثيث القاعات الدراسية

يمكن القول بأن مستوى تأثيث القاعات الدراسية يعتبر متواضعاً، حيث تحتوي القاعة الدراسية على اللوحة البيضاء، وجهازي تكيف ، إضافة إلى ذلك عدم توفر التقنيات الحديثة المستخدمة في التعليم كأجهزة العرض أو اللوحات الذكية أو الشاشات الكبيرة أو أجهزة الحاسوب حيث تساعد هذه التقنيات التدريسي في عملية عرض المادة العلمية بسهولة وبسرعة أكبر وتجعل من الممكن تقديم وسائل إيضاح تساعد الطلاب على سرعة استيعاب

5-7 تحليل سوات فيما يخص المختبرات والقاعات الدراسية

أ- نقاط القوة

- عدد القاعات الدراسية المتوفرة حالياً يعتبر كافياً لتغطية جدول المحاضرات.

ب- نقاط الضعف

- إن المساحة المتاحة لكل طالب فيما يتعلق بالمختبرات تعتبر غير كافية.
- قلة عدد الأجهزة والمعدات المتاحة لبعض المختبرات.
- إن مستوى تأثيث القاعات الدراسية يعتبر متواضعاً.

ج- الفرص

- زيادة التخصيصات المالية اللازمة لبناء مختبرات نموذجية بمساحات كافية ومجهزة بالأجهزة والمعدات المخبرية الحديثة.
- زيادة التخصيصات المالية لتأثيث القاعات الدراسية وتجهيزها بالتقنيات الحديثة الضرورية.

د- التهديدات

- ضعف أداء الطلاب في تنفيذ التجارب المخبرية بالنسبة للتجارب التي يتم فيها استخدام جهاز واحد أو جهازين حيث يؤدي ذلك إلى عدم تمكن جميع الطلاب من تنفيذ التجارب بأنفسهم بل يكتفوا بمشاهدة زملائهم أو كادر المختبر فقط أثناء تنفيذ مثل هكذا تجارب مما ينعكس سلباً على المستوى العلمي للطلاب وذلك لأهمية الجانب العملي في التخصصات الهندسية.

٨. المحور السابع: الجانب المالي

1-8 آلية الصرف

يرتبط القسم بعمادة كلية الزراعة والغابات إذ توجد فيها شعبة مالية مستقلة حيث تمتلك صلاحيات الصرف والشراء وتأمين الاحتياجات اللازمة وحسب الصلاحيات الممنوحة لعمادات الكليات. تقوم الكلية بوضع خطة في تحديد حاجتها من الموازنة السنوية وطلبها من رئاسة جامعة الموصل لتأمين تلك التخصيصات بما يتلاءم وحاجة الكلية والأقسام العلمية. تعمل الهيئة على توزيع التخصيصات المالية على الكليات والمعاهد وحسب ما يتوفر لديها مع الأخذ بنظر الاعتبار حاجة الكليات الفتية لتغطية فقرات الموازنة المختلفة يتم تشكيل لجنة مشتريات وبتشراك عضو مالي تقع على عاتقها مهام شراء وتأمين احتياجات الكلية والأقسام العلمية من كافة المواد وحسب ما تطلبه الأقسام وعمادة الكلية وضمن فقرات الموازنة المالية والمتوفر منها.

2-8 نسبة الصرف على البحث العلمي وتطوير قابلية التدريسيين

تفتقر فقرات الصرف على البحث العلمي بشكل ملحوظ والذي يكون له أثر سلبي في مجال تطوير البحث العلمي وخصوصا في مجال مشاركة الباحثين في نشر البحوث أو حضور المؤتمرات العلمية حيث يتكفل التدريسي بالمساهمة بالقدر الأكبر من الصرف لتأمين نشر البحوث في المجلات أو المؤتمرات العلمية. كذلك لا تتكفل الكلية أو الهيئة في حالة إيفاد التدريسي لحضور المؤتمرات أو الدورات المحلية والإقليمية بصرف مخصصات الإيفاد إلا بشكل محدود جدا حيث يتكفل التدريسي ومن حسابه الخاص بالنفقات من أجور النشر أو التسجيل أو النقل داخل وخارج القطر.

3-8 تحليل سوات فيما يخص الجانب المالي

أ- نقاط القوة

- رواتب الموظفين والتدريسيين والمحاضرين الخارجيين يتم تأمينها من الموازنة السنوية.
- تحافظ الكلية على المستوى العلمي الجيد لعدم تأثير الجانب المالي على عملها والتي تعاني منه الكليات التي تعتمد أسلوب الدراسة فيها على ما يدفعه التلميذ من مستحقات مالي لتأمين الدراسة والذي يؤدي إلى تدني المستوى العلمي.
- الزيادات التي طرأت على رواتب الكوادر التدريسية وموظفي وزارة التعليم العالي حفزت العديد من الكوادر التي عانت في السنوات السابقة من قلة المردودات المادية للبحث عن فرص عمل في جامعات خارج القطر من السعي إلى العودة للعمل في الجامعات العراقية.
- تتكفل الوزارة بتأمين كافة احتياجات الطلبة التي تتطلبها العملية التعليمية من أجهزة ومواد وأثاث.

ب- نقاط الضعف

- قلة التخصيصات المالية في بعض الجوانب المهمة ومنها البحث العلمي وتخصيصات شراء الأجهزة المختبرية الحديثة لغرض مواكبة تطورات العصر.


ج- الفرص

- سهولة تأمين الموارد المالية عند توفرها لتغطية احتياجات القسم من أجهزة ومواد أخرى.
- تفعيل آلية التعاون المشترك لتوفير موارد مالية تساعد في تغطية بعض النفقات التي لا تتوفر موارد لها أو محدودية الموازنة.


د- التهديدات

- عدم وجود تعيينات للكوادر الشابة الجديدة حتى المتفوقة علميا يحد من إمكانية تطوير أو تنفيذ بعض البرامج الطموحة.
- عدم استطاعة القسم من التعاقد مع كوادر إدارية أو فنية أو تدريسية لتلبية احتياجاته بسبب عدم وجود تمويل ذاتي يمكن استخدامه لتغطية نفقات صرف الرواتب.


اللجنة العلمية لقسم الانتاج الحيواني


أ. د. صائب يونس عبدالرحمن


رئيسا


أ. د. عمر ضياء محمد الملاح

عضوا


أ. د. مثنى احمد محمد طيب

عضوا


أ. م. د. ماجد احمد صبري

عضوا


أ. م. د. نضال تحسين طه

عضوا

مصادقة معادون الصميم للسادة
العالمية
كلية الزراعة والقطاعات
البيطرية والعلوم البيطرية
أ. د. عاكف ماريوت مأمور المفاضل ب

