

تقرير التقييم

الذاتي

قسم الإرشاد

الزراعي ونقل

التقنيات

٢٠١٩-٢٠٢٠

المحتويات

| | |
|----|---|
| ٣ | المقدمة: |
| ٣ | مفهوم ضمان الجودة والاعتماد: |
| ٥ | استراتيجية القسم في التعليم والتعلم والبحث: |
| ٥ | نبذة تاريخية عن القسم: |
| ٧ | المحور الاول : تنظيم وادارة القسم: |
| ٩ | المحور الثاني (الاهداف التعليمية للبرامج) : |
| ١١ | (الاهداف التعليمية للدراسة الاولى في القسم) |
| ١٥ | مراجعة الاهداف البرنامج التعليمي للقسم |
| ١٥ | المحور الثالث: الطلاب: |
| ١٨ | المحور الرابع: المناهج الدراسية: |
| ٢٠ | المحور الخامس: الهيئة التدريسية |
| ٢٧ | المحور السابع: الجانب المالي: |

المقدمة:

يعتبر تقرير التقييم الذاتي خطوة مهمة للدخول في تطبيقات برامج التقييم المعروفة عالمياً والتي تحدد المعايير والمتطلبات للمؤسسات التعليمية وخاصة كليات الزراعة والهندسة الزراعية في عموم البلاد لغرض تحسين وتطوير العملية التعليمية وجعلها في تطور مستمر من أجل تخريج مهندسين زراعيين لهم القابلية على التفاعل مع المؤسسات الزراعية والانتاجية والمجتمع وتقديم أفضل الخدمات التي تواكب التطوير العلمي والتكنولوجي .

يتضمن هذا التقرير معلومات تخص قسم الارشاد الزراعي ونقل التقنيات الزراعية للشروع بتطبيق معايير الجودة في التعليم وفق نظام ABET وتحليل سوات (SWOT).

لقد تم تنظيم هذا التقرير ليكون في عدة محاور رئيسية:

- المحور الأول: تنظيم وإدارة القسم، حيث يبين الهيكلية والتنظيمي الإداري للقسم.
- المحور الثاني: الأهداف التعليمية للبرامج، ويتناول إستراتيجية القسم وأهدافه وسبل الارتقاء بالعملية التعليمية.
- المحور الثالث: الطلاب، حيث يتضمن الأمور الطلابية وكل ما يتعلق بالطلبة من تعليم وتدريب ونشاطات وآلية القبول ومتطلبات التخرج وغيرها.
- المحور الرابع: المناهج الدراسية ومدى ملازمتها مع البرنامج الدراسي وتناسقها مع الأهداف التعليمية للقسم.
- المحور الخامس: الهيئة التدريسية، ويتضمن الأمور التي تخص الكادر التدريسي في القسم وسبل تطوير قدرات هذا الكادر وإنجازاته العلمية والعلاقة بينه وبين الطلبة.
- المحور السادس: المختبرات والقاعات الدراسية، ويبين حالة هذه المرافق الأكاديمية وسبل تحسينها من أجل تطوير العملية التعليمية في القسم.
- المحور السابع: الجانب المالي، وقد تضمن شرح موجز عن الأسلوب التي يعتمده القسم فيما يخص الجوانب المالية لديمومة العملية التعليمية وكيفية الارتقاء بها وتطويرها وفق الموارد المتوفرة.

مفهوم ضمان الجودة والاعتماد:

ضمان الجودة (Assurance Quality) هي عملية إيجاد آليات وإجراءات تطبق في الوقت المناسب للتأكد من تحقق الجودة المرغوبة وفقاً للمعايير الموضوعية. كما يمكن اعتبارها الوسيلة للتأكد من أن المعايير الأكاديمية المستمدة من رسالة الجهة المعنية قد تم تعريفها وتحقيقها بما يتوافق مع المعايير المناظرة لها سواء إقليمياً أو عالمياً وإن مستوى جودة فرص التعليم والأبحاث والمشاركة المجتمعية تكون ملائمة وتستوفي توقعات مختلف أنواع المستفيدين من هذه الجهات. أما الاعتمادية (Accreditation) فهي مجموعة الإجراءات والعمليات التي تقوم بها هيئة الاعتماد من أجل التأكد من أن المؤسسة قد تحققت فيها شروط ومواصفات الجودة المعتمدة لدى مؤسسات التقييم، وأن برامجها تتوافق مع المعايير المعلنة والمعتمدة وأن لديها أنظمة قائمة

لضمان الجودة أو التحسين المستمر لأنشطتها الأكاديمية وفقاً للضوابط المعلنة وهو تأكيد وتمكين للجامعات العراقية لكي تحصل على صفة متميزة وهوية منفردة وإقرار بأن الخطوات المتخذة لتحسين الجودة خطوات ناجحة.

يشهد العصر الحالي تطورات سريعة، سواء على مستوى المنظمات التصنيعية أو التعليمية أو على مستوى العلاقات الاقتصادية الدولية وما يحكم العالم من نظم وقواعد جديدة فضلاً عن ثورة تكنولوجيا المعلومات والاتصالات وتأثيرها على العملية التعليمية وما يترتب على ذلك من ازدياد حدة المنافسة بين المؤسسات التعليمية.

إن التطور العلمي لأي مجتمع هو معيار تقدمه، وإن مسؤولية التطور العلمي تقع بالمرتبة الأولى على الجامعات والمؤسسات التعليمية. يعد تطبيق المواصفات القياسية الدولية والعمل للحصول على شهادة المطابقة .

من أهم خطوات تطبيق إدارة الجودة الشاملة عن طريق التأكيد على التحسينات المستمرة ومن خلال المحاور التالية:

أ. المحور الأول: الرؤية والرسالة والأهداف (Goal and Mission، Vision)

ب. المحور الثاني: القيادة والتنظيم الإداري (Organization Managerial and Leadership)

ج. المحور الثالث: الموارد (Recourses)

د. المحور الرابع: أعضاء هيئة التدريس (Staff Academic)

هـ. المحور الخامس: شؤون الطلبة (Affairs Students)

و. المحور السادس: الخدمات الطلابية (Services Students)

ز. المحور السابع: البرامج الأكاديمية وطرائق التدريس (Teaching and Programs Methods Academic)

ح. المحور الثامن: البحث العلمي (Research Scientific)

ط. المحور التاسع: خدمة المجتمع (Service Community)

ي. المحور العاشر: التقويم (Evaluation)

ك. المحور الحادي عشر: الأخلاقيات الجامعية (Ethics Academic)

استراتيجية القسم في التعليم والتعلم والبحث:

وتتم من خلال عدد من الممارسات منها:

أ. تكليف الطلبة بإعداد تقارير عن مادة سيتم شرحها مستقبلاً لكي يتعلموا المبادئ الأولية للبحث العلمي:

ب. اعتماد السفرات العلمية لمحطات التوليد والتوزيع المختلفة للاطلاع والتعرف على حقل العمل.

ج. تطوير مهارات الكادر التدريسي من خلال:

(١) المشاركة في دورات طرائق التدريس.

(٢) إقامة الحلقات والندوات الدراسية.

(٣) إقامة دورات تخصصية يشارك فيها التدريسيون من داخل وخارج القسم.

(٤) المشاركة في المؤتمرات العلمية التي تقيمها الجامعات المختلفة.

د. تطوير مهارات الكادر التدريسي والفني من خلال المشاركة في دورات تدريبية وإقامة دورات تطويرية لهم في مجال الاختصاص .

هـ. محاولات تطوير برامج التدريب المنهجي من خلال زج العدد الأكبر من الطلبة في التدريب في مختلف الدوائر الزراعية المختلفة.

نبذة تاريخية عن القسم:

تأسس قسم الإرشاد الزراعي سنة ١٩٧٣ باسم قسم الاقتصاد والإرشاد الزراعي، وفي عام ١٩٧٩ الحق بقسم الإرشاد الزراعي إعداد المدرسين حيث أصبح قسم إعداد المدرسين والإرشاد الزراعي، وفي عام ١٩٨٧ الغي قسم إعداد المدرسين وبقي قسم الإرشاد الزراعي إلى عام ٢٠٠٤ إذ تغير اسم القسم إلى قسم التعليم الزراعي. وأصبح اسمه قسم الإرشاد الزراعي ونقل التقنيات منذ العام الدراسي ٢٠١٠-٢٠١١.

إن من أهم العوامل التي ساهمت في نجاح القسم هي:

أ. الهمة العالية لقيادات القسم وبعض التدريسيين والعاملين في القسم وبالتعاون مع مجاميع عديدة من طلبة القسم خصوصاً في استثمار مشاريع التخرج في بناء مختبرات القسم التي لبت بعض متطلبات العملية التدريسية

ب. صبر التدريسيين وحفاظهم على مصلحة القسم رغم الصعوبات التي يواجهونها من قلة الخدمات وكثرة انقطاع التيار الكهربائي وضعف البنى التحتية وغيرها.

ج. الرغبة لدى معظم التدريسيين لتطوير المناهج الدراسية بما يتناسب والتطور العلمي الذي يشهده العالم.

يمكن إجمال العوامل التي تحول دون تطور القسم بالنقاط التالية:

أ. الكادر التدريسي: من العوامل التي تتعلق بالكادر التدريسي هي:

(١) عدم وجود ألقاب علمية عالية يحول دون إمكانية القسم لفتح برامج في الدراسات العليا.

(٢) قلة عدد التدريسيين الذين يحملون شهادة الدكتوراه.

(٣) قلة عدد التدريسيين في الاختصاص الدقيق للقسم

ب. عدم وجود البنى التحتية المناسبة للقسم.

هـ. عدم وجود خط إنترنت خاص بالقسم.

و. قلة الكتب المنهجية بشكل كبير كما أن الموجود منها ذات طبعات قديمة.

ز. عدم وجود إستراتيجية للبحث العلمي مع قلة التخصيصات المالية الخاصة لذلك.

قامت إدارة القسم باتخاذ إجراءات عملية مناسبة من خلال:

أ. توثيق مستمسكات ووثائق الطلبة إلكترونياً و تخزينها في أماكن أمينه وعديدة حفاظاً عليها من المخاطر المختلفة كالحريق وغيرها.

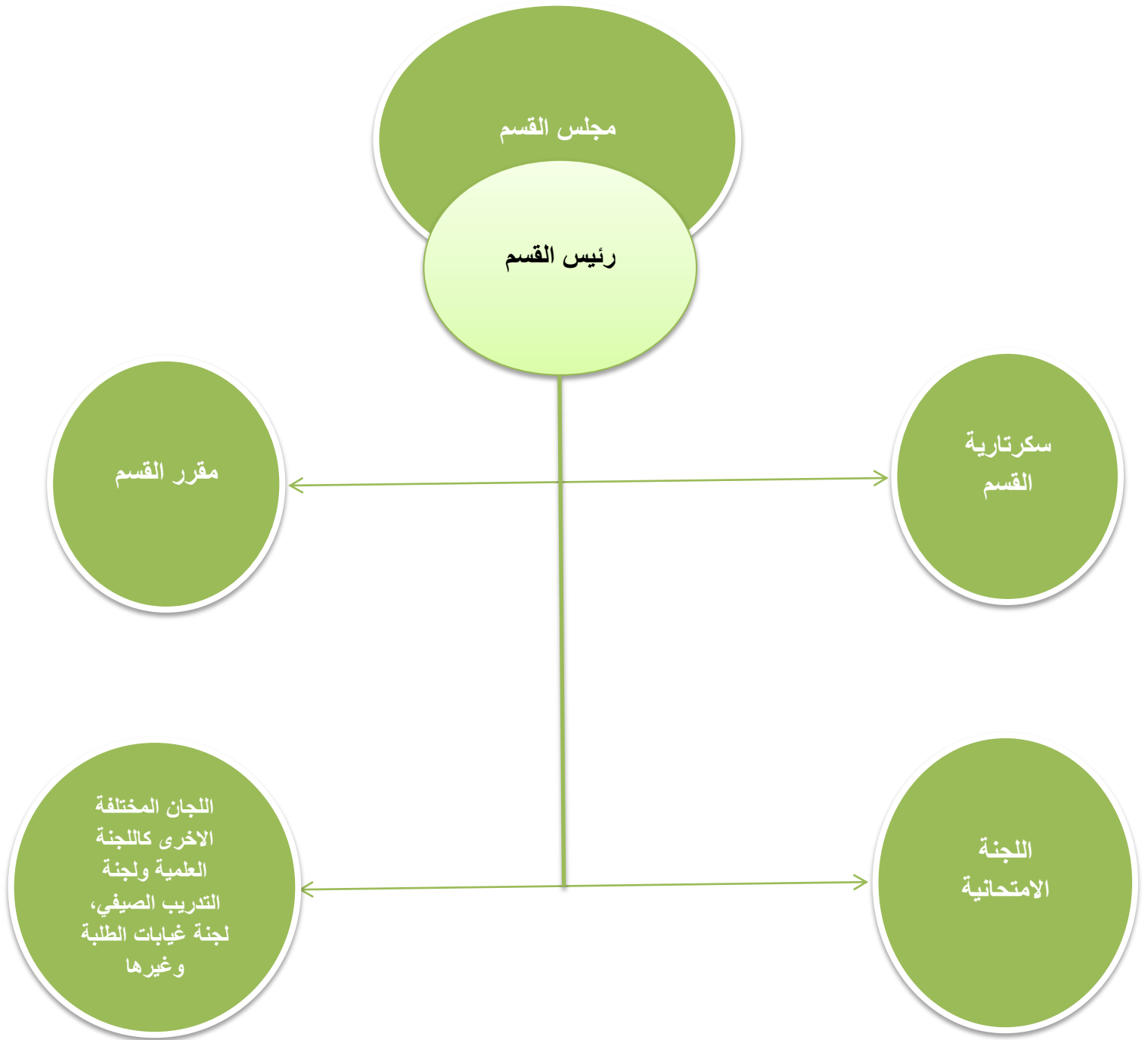
ب. توزيع مطافئ الحريق في المرافق المختلفة من القسم تحسباً لأي حالة طارئة.

ج. متابعة العملية التدريسية بشكل متواصل ومحاولة تذليل العقبات التي تحول دون تحقيق القسم لأهدافه.

إن سياسة القسم هي بطبيعة الحال جزء من سياسة الكلية وهي بدورها خاضعة لسياسة الهيئة والأخيرة خاضعة لسياسة واستراتيجيات الوزارة. يقوم القسم من خلال مجلسه في بداية كل عام دراسي بتقييم الفعاليات وعرض المعوقات للعام الماضي ووضع خطط لتلافي هذه المعوقات ومتابعة تنفيذ هذه الخطط في الجانبين الأكاديمي والإداري.

يمنح القسم شهادة البكالوريوس في العلوم الزراعية ولا توجد في القسم برامج للدراسات العليا. إن الحصول على الشهادة الأولية يتم بعد تخطي السنوات الدراسية الأربعة ومن خلال حضور المحاضرات والمشاركة في النشاطات الصفية وإعداد التقارير ، علماً أن النظام الدراسي في القسم هو نظام الكورسات.

اولا : المحور الاول : تنظيم وادارة القسم
١-١ الهيكل التنظيمي لقسم الارشاد الزراعي :



شكل(١-١) المخطط التنظيمي لقسم الارشاد الزراعي ونقل التقنيات

٢-١ ملاحظات حول الهيكل التنظيمي

- ١- يوجد نظام تواصل الكتروني بين القسم ووحدات الكلية والاقسام الاخرى
- ٢- ان الهيكل التنظيمي في القسم بسيط ويحتاج الى استحداث وحدة لتدريب الطلبة ومتابعة نشاطاتهم في هذه الوحدة
- ٣- هناك صعوبة في عملية تقييم التدريسيين والموظفين بسبب استمارات التقييم التي تحتوي على محاور صعبة التنفيذ في الوقت الحالي خلال جائحة كورونا

٣-١ الاتصال بالقسم

- ١- رئيس القسم : أ . م . د احمد عواد طالب / دكتوراه في تبني التقنيات والمعارف الزراعية الحديثة

العراق – جامعة الموصل – كلية الزراعة والغابات
رقم الموبايل : ٠٧٧١٧٢٧٢٨٧٦

البريد الالكتروني : ahmed_altalb@uomosul.edu.iq

- ٢- مقرر القسم : م . زهراء ميسر سلطان / ماجستير في الارشاد الزراعي
العراق – جامعة الموصل – كلية الزراعة والغابات
رقم الموبايل : ٠٧٧٠٣٣٤٥٥٠٣

البريد الالكتروني zahraa.albasso@uomosul.edu.iq

١- ٤ تقييم اداء القسم بالنسبة للخطط الاستراتيجية للكلية :

يتابع القسم ومن خلال مجلسه هذه الفقرة ضمن منظومة الكلية

١-٥ تقييم فعالية التنظيم الاداري للقسم

لا توجد في القسم وحدات او شعب ادارية ويتم تقييم موظفي القسم من خلال رئيس القسم

١-٦ تقييم التفاعل بين القسم واقسام الكلية الاخرى

بصورة عامة يتم تقييم التفاعل وتعديله من خلال المناقشات التي تحدث في مجلس الكلية وكذلك من خلال البحوث المشتركة والدراسات لحل مشكلة مع الاقسام الاخرى

١-٧ مقارنة العمل الاداري في القسم مع الاقسام الموجودة في الدول المتقدمة

لا نمتلك صورة واضحة عن مستوى التطور في العمل الاداري للأقسام العلمية الموجودة في جامعات البلدان المتطورة لذلك لا يوجد معيار عادل للمقارنة

٨-١ تحليل سوات (SWOT Analysis) للهيكل التنظيمي للقسم

أ – نقاط القوة

- تشكيل لجان متخصصة كاللجنة العلمية ولجنة الدراسات العليا واللجنة الامتحانية ولجنة التدريب الصيفي ولجنة الارشاد التربوي لزيادة تنظيم العمل الإداري ولمساعدة رئاسة القسم في اداء عملها
- هناك تواصل الكتروني بين القسم وعمادة الكلية والاقسام الاخرى تعتبر جيدة الى حد ما
- مناقشة الحلقات الدراسية لطلبة الدراسات العليا والبالوريوس

ب – نقاط الضعف

- ان الهيكل التنظيمي للقسم يحتاج الى اعادة نظر وتطوير
- الصلاحيات الممنوحة لمجلس القسم محدودة
- لا يمكن وضع استراتيجية لتطوير القسم اداريا وحثيا كون القسم مرتبطا اكااديميا بسياسة الكلية والوزارة
- يحدث احيانا تقصير في اداء عمل اللجان بسبب عدم فهم او معرفة المهمات المكلفين بها

ج – الفرص

- المشاركة في التدريب مع منظمات عالمية ومحلية للكادر التدريسي لتطوير المعارف والمهارات
- الحصول على شهادة عليا من جامعات عالمية للكادر التدريسي

هـ – التهديدات

- عدم وجود مبنى خاص بكلية الزراعة والغابات
- تعليق الدراسات العليا في القسم
- انخفاض اعداد الطلبة المقبولين في الكلية

ثانيا : المحور الثاني (الاهداف التعليمية للبرامج) :

١-٢ رؤية القسم

تهدف رؤية القسم الى اعداد جيل مثقف زراعي يعنى بجوانب الارشاد والتوجيه الزراعي والمجتمعي ونقل التقنيات الى المزارعين واعداد كوادر مؤهلة في المجتمع وفي تخصص الارشاد الزراعي .

٢-٢ رسالة القسم

تقوم رسالة القسم على اساس توفير الكوادر الفنية الزراعية المؤهلة لتطوير القطاع الزراعي في العراق من خلال تلقيهم احدث العلوم في هذا المجال وانجاز البحوث الارشادية وخدمة المجتمع من خلال العمل على نشر التقنية الزراعية الحديثة .

٢-٣ اهداف القسم

- ١- اعداد الكوادر المتخصصة في التعليم والارشاد الزراعي لمرحلتى البكالوريوس والماجستير
- ٢- العمل على نشر الافكار الزراعية المستحدثة بين المزارعين والموظفين الزراعيين من خلال التعاون والتنسيق مع الدوائر الزراعية التابعة للوزارة في محافظة نينوى
- ٣- دراسة المشاكل ذات العلاقة بالعمل الارشادي الزراعي ونشر وتبني الافكار الزراعية المستحدثة من خلال بحوث الاساتذة وطلبة الدراسات العليا
- ٤- تزويد الطلاب بفهم واسع عن التخصص
- ٥- تمكين الطلاب من تطبيق المهارات النظرية في مجال العمل
- ٦- تزويد الطلاب باساس سليم من المبادئ الاساسية الارشادية
- ٧- تمكين الطلاب من القيام بمشاريع زراعية ارشادية في مجال التخصص ومما يتوافق مع البرنامج الاكاديمي

٢-٤ القيم الاساسية:

- أ. الحرية الأكاديمية والبحثية المسؤولة وحرية التعبير وتبادل الآراء ووجهات النظر.
- ب. احترام القيم الأخلاقية والتقاليد الجامعية.
- ج. الجودة في الأداء.
- د. الالتزام المستمر وبذل الجهد والوقت والفكر نحو تحديث طرق التعليم.
- هـ. العمل بروح الفريق الواحد من خلال التدريس المشترك وإجراء البحوث العلمية.
- و. العدالة والمساواة في بناء وتدعيم علاقات التعاون والمساهمة المشتركة في بناء العملية التعليمية.
- ز. الحوكمة من خلال مشاركة الجميع في الرقابة.
- ح. النزاهة والشفافية.

(الاهداف التعليمية للدراسة الاولية في القسم)

يمكن إجمال أهداف القسم للدراسة الأولية في تخصص الارشاد الزراعي ونقل التقنيات بالنقاط التالية:

- ١ . تزويد الطلاب بفهم واسع عن التخصص في مجال الارشاد الزراعي
- ٢ . تلبية احتياجات وتطلعات الأفراد وسوق العمل من خلال العمل على مطابقة التعليم التقني لهذه الاحتياجات
- ٣ . تمكين الطلاب من تطبيق المهارات النظرية في مجال العمل.
- ٤ . توفير بيئة تعليمية تلبي المتطلبات الأكاديمية لتمكين خريجي القسم من الانضمام إلى المؤسسات العلمية الخاصة بالعلوم الزراعية.
- ٥ . تمكين الطلاب من إكمال الدراسة خلال الفترة المقررة طبقاً للمعايير العالمية ومن ثم الانخراط في الدراسات العليا.

٢-٣: تناسق الاهداف التعليمية مع رسالة القسم

لتحقيق رؤية ورسالة القسم فان الاهداف التعليمية متناسقة مع رؤية القسم وذلك من خلال تخريج كوادر فنية زراعية مؤهلة لتطوير القطاع الزراعي في العراق.

٣-٣: تناسق الاهداف التعليمية للدراسة الاولية في القسم مع معايير المخرجات التعليمية لنظام (abet)

- أ. معايير المخرجات التعليمية لنظام (ABET)
 - (a) القدرة على تطبيق المعرفة في حقول العلوم الزراعية
 - (b) القدرة على تصميم البحوث، وتحليل وتفسير البيانات.
 - (c) القدرة على تحديد وصياغة وحل المشكلات الزراعية.
 - (d) القدرة على التواصل بشكل فعال.
 - (e) القدرة على استخدام التقنيات والمهارات الزراعية الحديثة اللازمة في مختلف الممارسات الزراعية .

ب-تناسق الاهداف التعليمية للدراسة الاولية مع معايير المخرجات التعليمية الخاصة بنظام (ABET)

يبين الجدول (٣-١) أدناه مدى تناسق الأهداف التعليمية للدراسة الأولية في القسم مع معايير

المخرجات التعليمية لنظام (ABET):

جدول (٣-١) مدى تناسق الأهداف التعليمية للدراسة الأولية في القسم مع معايير المخرجات التعليمية لنظام (ABET):

| | ١ | ٢ | ٣ | ٤ | ٥ |
|---|---|---|---|---|---|
| A | ع | ع | | | |
| B | ع | ع | | | |
| C | ع | ع | | ع | ع |
| D | | ع | ع | | |
| E | ع | ع | ع | ع | |

يوجد تناسق

ع

لا يوجد تناسق

٣-٤: محتويات برنامج القسم للدراسة الاولية:

يتضمن برنامج القسم للدراسة الأولية على أربع سنوات مبينة في الجداول (٣-٢)، (٣-٣)، (٣-٤) و (٣-٥)

المبينة أدناه:

جدول (٣-٢) برنامج القسم للدراسة الأولية للسنة الدراسية الأولى

| الفصل الثاني(الربيعي) | | | | الفصل الاول(الخريفي) | | | | | |
|-----------------------|-------------|---|---------------------|----------------------|-------------|-------------|---|---------------------|---|
| عدد الوحدات | عدد الساعات | | اسم المادة بالعربي | ت | عدد الوحدات | عدد الساعات | | اسم المادة بالعربي | ت |
| | ع | ن | | | | ع | ن | | |
| ٣,٥ | ٣ | ٢ | علم النفس الاجتماعي | ١ | ٣,٥ | ٣ | ٢ | علم الاجتماع الريفي | ١ |
| ٣,٥ | ٣ | ٢ | صناعات مبادئ غذائية | ٢ | ٣,٥ | ٣ | ٢ | علم مبادئ التربة | ٢ |

| | | | | | | | | | |
|---|-------------------------------|---|---|-----|---|---------------------|---|---|-----|
| ٣ | محاصيل حبوب وبقول | ٢ | ٣ | ٣,٥ | ٣ | مبادئ حشرات | ٢ | ٣ | ٣,٥ |
| ٤ | تطبيقات في الحاسوب | - | ٣ | ١,٥ | ٤ | انتاج ماشية | ٢ | ٣ | ٣,٥ |
| ٥ | لغة انكليزية | ٢ | - | ٢ | ٥ | فيزياء | ٢ | ٣ | ٣,٥ |
| ٦ | حقوق انسان وعلاقات عامة | ١ | - | ١ | ٦ | انتاج خضر | ٢ | ٣ | ٣,٥ |
| | | | | | ٧ | مكائن واليات زراعية | ٢ | ٣ | ٣,٥ |

جدول (٣-٤) برنامج القسم للدراسة الأولية للسنة الدراسية الثانية

| الفصل الثاني (الربيعي) | | | | الفصل الاول (الخريفي) | | | | | |
|------------------------|----------------|---|--------------------------|-----------------------|----------------|----------------|---|------------------------|---|
| عدد الوحدات | عدد الساعات | | اسم المادة بالعربي | ت | عدد الوحدات | عدد الساعات | | اسم المادة بالعربي | ت |
| | ع | ن | | | | ع | ن | | |
| ٣,٥ | ٣ | ٢ | تعليم كبار | ١ | ٣,٥ | ٣ | ٢ | علم النفس التربوي | ١ |
| ٣,٥ | ٣ | ٢ | مبادئ ارشاد زراعي | ٢ | ٣,٥ | ٣ | ٢ | احصاء اجتماعي | ٢ |
| ٣,٥ | ٣ | ٢ | انتاج دواجن | ٣ | ٣,٥ | ٣ | ٢ | خصوبة واسمدة التربة | ٣ |
| ٣,٥ | ٣ | ٢ | امراض نبات | ٤ | ٣,٥ | ٣ | ٢ | محاصيل صناعية | ٤ |
| ٣ | - | ٣ | مبادئ اقتصاد زراعي | ٥ | ٣,٥ | ٣ | ٢ | مبادئ البان | ٥ |
| ١,٥ | ٣ | - | تطبيقات في الحاسوب | ٦ | ٣,٥ | ٣ | ٢ | تقنيات ري وبزل | ٦ |
| ١ | - | ١ | حرية وديمقراطية | ٧ | ٣,٥ | ٣ | ٢ | انتاج فاكهة | ٧ |
| ٢ | - | ٢ | لغة عربية | ٨ | ٢ | - | ٢ | لغة انكليزية | ٨ |

جدول (٣-٤) برنامج القسم للدراسة الأولية للسنة الدراسية الثالثة

| عدد الوحدات | عدد الساعات | | اسم المادة بالعربي | ت | عدد الوحدات | عدد الساعات | | اسم المادة بالعربي | ت |
|----------------|----------------|---|---------------------------------|---|----------------|----------------|---|--------------------|---|
| | ع | ن | | | | ع | ن | | |
| ٣,٥ | ٣ | ٢ | اساليب قياس | ١ | ٣,٥ | ٣ | ٢ | اتصال ارشادي | ١ |
| ٣,٥ | ٣ | ٢ | نظريات تغير اجتماعي وتقني | ٢ | ٣,٥ | ٣ | ٢ | قيادة ريفية | ٢ |

| | | | | | | | | | |
|---|---------------------|---|---|-----|---|---|---|-----|-------------------------|
| ٣ | ديناميكية جماعات | ٢ | ٣ | ٣,٥ | ٣ | ٢ | ٣ | ٣,٥ | ارشاد مرأة ونشئ ريفي |
| ٤ | طرائق بحث اجتماعي | ٢ | ٣ | ٣,٥ | ٣ | ٢ | ٣ | ٣,٥ | طرق ووسائل ارشاد زراعي |
| ٥ | ادغال وطرق مكافحتها | ٢ | ٣ | ٣,٥ | ٣ | ٢ | ٣ | ٣,٥ | ادارة ارشادية |
| ٦ | اعلام وصحافة زراعية | ٢ | ٣ | ٣,٥ | ٣ | ٢ | ٣ | ٣,٥ | مبادئ خزن منتجات زراعية |
| ٧ | تطبيقات الحاسوب في | - | ٣ | ١,٥ | ٣ | ٢ | ٣ | ٣,٥ | صحة وامراض حيوان |
| ٨ | لغة انكليزية | ٢ | - | ٢ | - | ٢ | - | - | |

جدول (٣-٥) برنامج القسم للدراسة الأولية للسنة الدراسية الرابعة

| ت | اسم المادة بالعربي | عدد الساعات | | ت | اسم المادة بالعربي | عدد الساعات | | ت |
|---|---------------------|-------------|---|---|------------------------------|-------------|---|---|
| | | ع | ن | | | ع | ن | |
| ١ | تخطيط برامج ارشادية | ٣ | ٢ | ١ | تقويم برامج ارشادية | ٣ | ٢ | ١ |
| ٢ | بيئة ارشادية | ٣ | ٢ | ٢ | اساليب نقل التقنيات الزراعية | ٣ | ٢ | ٢ |
| ٣ | تدريب ارشادي | ٣ | ٢ | ٣ | تنمية مجتمع محلي | ٣ | ٢ | ٣ |
| ٤ | تسويق زراعي | ٣ | ٢ | ٤ | علاقات عامة ارشادية | ٣ | ٢ | ٤ |
| ٥ | مناهج ارشاد زراعي | ٣ | ٢ | ٥ | ادارة مزارع | ٣ | ٢ | ٥ |
| ٦ | مشروع بحث تخرج | - | - | ٦ | مشروع بحث تخرج | ٣ | - | ٦ |
| ٧ | حلقات دراسية | - | - | ٧ | تطبيقات في الحاسوب | ٣ | - | ٧ |
| ٨ | لغة انكليزية | - | - | - | - | ٢ | - | ٨ |

٦-٣:مراجعة الاهداف البرنامج التعليمي للقسم

يتم اعادة النظر بأهداف البرنامج التعليمي دورياً كل سنتين لتطويرها مع التطورات الحاصلة في سوق العمل حيث يتم زيارة عينات من مواقع العمل من قبل بعض التدريسين لملاحظة التطورات واعداد التوصيات اللازمة للقسم ليتم اعادة النظر بالأهداف التعليمية للبرنامج الأكاديمي واجراء التغييرات اللازمة لذلك تبعاً للتطورات الحاصلة والمؤثرة في الدراسة المعدة من قبل لجنة زيارة مواقع العمل مع الاخذ بنظر الاعتبار عدم الخروج عن رؤية القسم.

٤-المحور الثالث: الطلاب

٤-١:تقييم الطلاب للمواد الدراسية

تم جمع آراء شريحة عشوائية من الطلاب وللصفوف الدراسية الأربعة لتقييم المواد الدراسية للعام الدراسي ٢٠٢٠-٢٠٢١ من خلال استمارة استبيان حيث تحتوي هذه الاستمارة على عدد من المحاور تتعلق بالأستاذ والقاعة الدراسية وتم عمل خلاصة لهذه الآراء حيث من خلالها سيتم تحسين عملية التعليم والتعلم للمواد الدراسية عن طريق اتخاذ الإجراءات المناسبة لذلك.

٢-٤: استجابة القسم للتقارير الواردة من الوزارة.

يتبع القسم عادةً أسلوب الاعتماد على القرارات والتعليمات والتقارير الواردة من الوزارة و المبنية على أساس الزيارات التي تقوم بها اللجان المختلفة التي تطلع من خلالها على الأسئلة الأمتحانية وردود فعل الطلاب حولها وغيرها من الملاحظات حيث يتم التعامل مع هذه التقارير والتعليمات بكل جدية والأخذ بكل الملاحظات الواردة فيها وتنفيذ جميع القرارات مثل إعادة الطلبة المرقنة قيودهم للأعوام الدراسية الماضية أو السماح للطلاب الراشدين بأداء امتحانات الدور الثاني أو إجراء امتحانات الدور الثاني التكميلي وغيرها من القرارات.

٣-٤: استخدام القسم للمعايير الداخلية والخارجية في تصميم وتنفيذ البرامج التعليمية.

يعتبر القسم مؤسسة حكومية وهو إحدى الحلقات في هيكل الدولة، لذلك فإن سياسات القسم وإستراتيجياته مرتبطة ارتباطاً وثيقاً بسياسة وإستراتيجية الدولة والوزارة وليس لديه دور كبير في تحديد هذه الإستراتيجيات عدا حالات بسيطة مثل تعديل المناهج الدراسية والتي هي بدورها مرتبطة بقرارات اللجان القطاعية .

٤-٤: آلية قبول الطلاب

يتم قبول الطلاب في القسم قبولاً مركزياً من خلال توزيع الطلاب من قبل الوزارة على مختلف الكليات والمعاهد، حيث يقوم الطالب من خريجي الدراسة الإعدادية الفرع العلمي بمليء استمارة القبول التي من خلالها يتم قبوله واعتماداً على تسلسل اختياراته ومعدله وأعداد الطلبة المتقدمين والحدود الدنيا للمعدلات. يتم قبول الطلبة المتقدمين إلى الكلية بشكل إجمالي على أساس اقسام كلية الزراعة حيث يتم توزيع الطلاب على هذه الأقسام اعتماداً على معدلاتهم في الدراسية الإعدادية .

٥-٤: الروابط بين التعليم والبحث العلمي:

لا توجد إستراتيجية واضحة تربط البحث العلمي في المؤسسة العلمية مع حقل العمل، لذلك فإن العراق بصورة عامة بحاجة إلى مؤسسة ترعى وتنظم وتنسق مسارات البحث العلمي مع حقل العمل علماً أن هذه المؤسسات موجودة في معظم الدول المتقدمة.

٦-٤: اساليب تقديم النصيحة وتوجيه الطلاب حول مستقبلهم الوظيفي

لا توجد دوائر تأخذ على عاتقها تقديم النصيحة للطلاب الذين هم في مراحلهم النهائية أو الخريجين الجدد فيما يخص الطرق المثلى لكتابة السيرة الذاتية وكيفية التصرف عند إجراء مقابلة تخص التعيين كما أن لهذه الدوائر علاقات مع حقل العمل وتعلن عن الوظائف الشاغرة. إن سبب عدم وجود مثل هذه الدوائر هو بسبب ضعف حلقة الوصل بين الجامعة وحقل العمل ولا يمكن في الوقت الحاضر إنشاء مثل هذه الدوائر كما أن الوضع الحالي يشكو من ضعف التخطيط في مجال توظيف الموارد البشرية.

٤-٧: متطلبات التخرج وشهادة التخرج:

أ- متطلبات التخرج.

- إن متطلبات التخرج للطلاب في مرحلة الدراسة الأولية تتضمن ما يلي:
- يحصل الطالب على الشهادة الممنوحة من الكلية يجب عليه توفير المتطلبات التالية:
- ١ - اجتياز المراحل الدراسية الاربعة وذلك من خلال
 - ١ - أ. توفير ساعات حضور لكل مادة لا تقل عن (٩٠%) من الساعات المقررة للمادة.
 - ١ - ب. الحصول على درجة النجاح في كل مادة من المواد الدراسية للسنة المعينة والتي تساوي (٥٠%) حيث يتم تحديد الدرجة لكل مادة اعتمادا على طريقة التقييم المستخدمة التي تتم من قبل مدرس المادة ويعتمد على حضور الطالب والامتحانات اليومية والواجبات البيتية. بالإضافة المراقبة المستمرة لحضور الطالب الى المحاضرة النظرية والمختبر حيث يعتبر الطالب غير مستوفي للمادة إذا تجاوزت ساعات غيابه ١٠% من مجموع الساعات لتلك المادة.

٤-٨: تحليل سوات فيما يخص محور الطلاب:

أ: نقاط القوة.

- قبول الطلاب في القسم بمعدلات لا بأس بها (٦٠%) كحد أدنى يؤشر المستوى العلمي للطلاب المقبولين لدينا.
- وجود لجان إرشادية وتربوية في القسم تأخذ على عاتقها متابعة الطلاب وتقديم لهم النصائح والأرادات التربوية وتساعدهم في تجاوز المشاكل والصعوبات التي يواجهونها.
- رعاية القسم للنشاطات الفنية والرياضية للطلاب وعلى سبيل المثال دوري كرة القدم على مستوى الأقسام والوحدات في الكلية.
- تشكيل لجنة التعريف بالقسم تتولى مهمة التعريف بالقسم في بداية العام الدراسي خصوصاً للطلاب الجدد توضح أهداف ورسالة القسم وتوصيف عمل الخريج من القسم ومناهج القسم وغيرها لكي تساعد الطلاب الجدد في عملية اختيار القسم المناسب لهم خلال إجراء عملية توزيع الطلاب على الأقسام في الكلية.
- استبيان آراء الطلاب في السنوات الأخيرة بخصوص المواد الدراسية ومستوى الأسئلة الامتحانية والمعوقات التي تكتنف عملية التعليم والتعلم.
- وجود مركز صحي يمكن الطلاب من الاستفادة من خدماته.
- إنشاء مكتبة إلكترونية تحتوي على الكثير من الكتب الإلكترونية للمساعدة في سد النقص الحاصل بالكتب الورقية كما تم في السنوات الأخيرة توزيع أقراص مدمجة للطلاب تحتوي على الكتب المنهجية والكتب المساعدة.

ب-نقاط الضعف:

- في بعض الأحيان يحصل أن يكون قبول الطالب في القسم ليس باختياره أما بسبب المعدل أو خطأ في استمارة القبول.
- عدم وجود شعبة أو وحدة ترعى شؤون الخريجين وتتواصل معهم.
- عدم وجود رابط الكرتوني للقسم ضمن موقع الكلية للخريجين يمكن التواصل معهم والاستفادة من آراء التغذية الراجعة في تحسين عملية التعليم والتعلم.

ج-الفرص.

- التعرف على البرامج التعليمية والتدريبية التي تعلن عنها الجامعات العربية والعالمية وتوجيه الطلاب للاستفادة منها.
- محاولة إيجاد آلية للترويج لبرنامج القسم لاستقطاب الطلاب العرب أو حتى الأجانب.

د-التحديات

- قلة حصول الخريجين على وظائف يؤدي إلى قلة حماس الطلاب وعدم الاهتمام بالدراسة والتكاسل والابتعاد عن الأبداع.
- زيادة المنافسة من قبل الكليات الأهلية والجامعات العربية والعالمية في مجال التخصصات الدقيقة.

المحور الرابع: المناهج الدراسية

١-٥: ملانمة البرنامج مع محتوى المناهج الدراسية:

إن البرنامج الدراسي لقسم الارشاد الزراعي بحاجة إلى تطوير لكي يناسب بشكل كامل اهداف ورسالة القسم إضافةً إلى ذلك لا تتوفر آلية لتقييم نتائج التعليم ولم ترد إلى القسم أية ملاحظات من الجهات المستفيدة تبين وجهات نظرها بمستوى الخريج لغرض تصويب أو تعديل المنهج.

٢-٥: نوعية التعلم ومعايير منح الشهادة

لا توجد معايير أو آلية يمكن تطبيقها للنظر في تقييم نوعية التعلم باستثناء إكمال متطلبات المنهج المقرر على مدى أربع سنوات دراسية وكذلك متطلبات التدريب الصيفي.

٣-٥: التجانس الاكاديمي للبرنامج الدراسي:

على الرغم من وجود تجانس وتماسك إلى حد لا بأس به بين مفردات البرنامج الدراسي من السنة الدراسية الأولى إلى الرابعة إلا أنه بحاجة إلى تطوير لزيادة مقدار التجانس والتماسك.

٤-٥: تناسق المناهج الدراسية مع الاهداف التعليمية للقسم:

يبين الجدول (٣-١) أعلاه مدى تناسق الاهداف التعليمية للدراسة الأولية في القسم مع معايير المخرجات التعليمية الخاصة بنظام (ABET).

٥-٥: تحقيق نواتج التعليم.

يتم التحقق من نواتج التعليم من خلال:

- اختبارات الطلاب بأنواعها المختلفة النظرية والعملية اليومية والفصلية والسنوية.
- تكليف الطلاب بإعداد تقارير تخص المواد الدراسية التي يدرسونها.
- إعداد مشروع التخرج ضمن السنة الدراسية الرابعة حيث يتم اختبار المهارات العلمية والعملية التي اكتسبها الطالب.

٦-٥: الكتب المنهجية:

عادة يقوم التدريسي خلال المحاضرة الأولى لكل مادة دراسية بتزويد الطلاب بأسماء الكتب المنهجية والمساعدة التي يمكن الاستفادة منها في التعلم. كما تم إنشاء مكتبة إلكترونية تحتوي على الكثير من الكتب المنهجية والكتب المساعدة وذلك لسهولة حملها وتصفحها من قبل الطلبة.

٧-٥: تحليل سوات فيما يتعلق بالمناهج الدراسية

• نقاط القوة:

- إن مفردات المناهج الدراسية تغطي إلى حد ما المواضيع المنهجية الدراسية.
- يمكن اعتبار الكتب المنهجية والمصادر المعتمدة (خاصة الكتب الإلكترونية) حديثة إلى حد ما.
- وجود توصيف لمفردات المناهج الدراسية يصل إلى حد توزيع الساعات الأسبوعية على مواضيع كل مادة دراسية ويتم تعميم هذا التوصيف سنوياً على التدريسيين.
- تناسق المواضيع المختارة ضمن برنامج القسم مع الاهداف التعليمية للقسم.

ب-نقاط الضعف:

- عدم وجود خطة ملزمة لتحديث المناهج خلال فترات محسوبة (كأن تكون كل أربع سنوات).

ج-الفرص:

• شيوع مفاهيم ضمان الجودة لدى القيادات الأكاديمية في وزارة التعليم العالي والجامعات مما أدى إلى

حصول القناعات من أجل السعي الحثيث للحصول على الاعتماد الأكاديمي.

- التنسيق مع جامعات عالمية رصينة حاصلة على الاعتماد الأكاديمي لبرامجها من أجل اختصار الوقت والجهد للوصول إلى مرحلة متقدمة في تطوير المناهج.

د-التحديات:

- وجود فجوات بين مناهج القسم ومناهج الأقسام المناظرة في الكليات والجامعات العالمية بسبب غياب التنسيق. عدم تلبية متطلبات سوق العمل التي تتغير وتتطور دائماً من خلال المناهج الدراسية.

٦. المحور الخامس: الهيئة التدريسية

٦-١: التدريسيون

يبين الجدول (٦-١) أدناه أسماء التدريسيين في القسم وألقابهم العلمية وشهاداتهم وأعبائهم التدريسية والإدارية. كما أن الجدول (٦-٢) أدناه يبين إحصائية بإعداد التدريسيين وألقابهم العلمية وشهاداتهم الأكاديمية.

٦-٢: تطوير قابلية التدريسيين

يتم تطوير قابلية التدريسيين من خلال إشراكهم في دورات طرائق التدريس التي تقام في مركز تطوير الملكات وكذلك من خلال إقامة الحلقات الدراسية على مستوى القسم حيث يكلف كل تدريسي بإعداد حلقة دراسية عن أحد المواضيع العلمية ويتم إلقائها بحضور الكادر التدريسي في القسم ويخضع الموضوع إلى المناقشة وتسجل الملاحظات الضرورية حيث يستفاد من ذلك في صقل شخصية التدريسي ومساعدته في إدارة النقاش والدفاع وإبداء الرأي التي من شأنها أن تساعد في رفع المستوى العلمي للتدريسي وتطوير قابليته. كذلك فقد شارك العديد من تدريسي القسم في السنوات الأخيرة بدورات داخل وخارج القطر كان لها أثر إيجابي في زيادة الاطلاع وتطوير المهارات كما يشارك معظم تدريسي القسم سنوياً بالعديد من المؤتمرات العلمية التي تقيمها الجامعات العراقية كباحثين أو كمشاركين.

جدول(٦-٢) يوضح توزيع التدريسيين حسب شهاداتهم وألقابهم العلمية

| ت | اسم التدريسي | الشهادة | اللقب العلمي | الاختصاص العام | الاختصاص الدقيق | المهام |
|---|-----------------------|---------|--------------|----------------|---------------------------------|---|
| ١ | أ.م. د احمد عواد طالب | دكتوراه | استاذ مساعد | ارشاد زراعي | تبني التقنيات والمعارف الزراعية | رئيس قسم الارشاد الزراعي وتدرسي واشراف على الدراسات العليا والاشراف على مشايخ التخرج وعضو لجنة امتحانيه فرعية في الكلية |
| ٢ | م. زهراء ميسر سلطان | ماجستير | مدرس | ارشاد زراعي | ارشاد زراعي | مقرر قسم وتدرسي وعضو لجنة امتحانيه فرعية في |

| | | | | | | |
|---|----------------------|-------------|-------------|---------|----------------------------|----|
| الكلية واشراف على مشاريع تخرج | | | | | | |
| تدريسي في القسم وعضو لجنة امتحانيه واشراف على طلبة الدراسات العليا والاشراف على مشاريع التخرج | إدارة ارشادية | ارشاد زراعي | استاذ مساعد | دكتوراه | أ . م . د . طلال سعيد حميد | ٣ |
| تدريسي في القسم والاشراف على طلبة الدراسات العليا والاشراف على مشاريع التخرج | ارشاد زراعي | ارشاد زراعي | مدرس | دكتوراه | م . د وسام ياقو عزيز | ٤ |
| تدريسي في القسم والاشراف على مشاريع التخرج | معارف ارشادية زراعية | ارشاد زراعي | استاذ مساعد | ماجستير | أ . م . اسماء زهير يونس | ٥ |
| تدريسي في القسم والاشراف على مشاريع التخرج | ارشاد زراعي | ارشاد زراعي | مدرس | ماجستير | م . حسان حميد صكر | ٦ |
| تدريسي في القسم والاشراف على مشاريع التخرج | ارشاد زراعي | ارشاد زراعي | مدرس | ماجستير | م . ماهر ابراهيم داود | ٧ |
| تدريسي في القسم والاشراف على مشاريع التخرج | ارشاد زراعي | ارشاد زراعي | مدرس | ماجستير | م . عبد العزيز حميد مدھاس | ٨ |
| تدريسي في القسم والاشراف على مشاريع التخرج | ارشاد زراعي | ارشاد زراعي | مدرس | ماجستير | م . لمى منذر ادريس | ٩ |
| تدريسي في القسم والاشراف على مشاريع التخرج | ارشاد زراعي | ارشاد زراعي | مدرس | ماجستير | م . عباس علي احمد | ١٠ |
| تدريسي في القسم والاشراف على مشاريع التخرج وعضو لجنة امتحانيه | ارشاد زراعي | ارشاد زراعي | مدرس | ماجستير | م . رؤى محمد حامد | ١١ |
| تدريسي في القسم والاشراف على مشاريع التخرج | ارشاد زراعي | ارشاد زراعي | مدرس مساعد | ماجستير | م . م ضحى مصطفى عبد | ١٢ |
| تدريسي في القسم والاشراف على مشاريع التخرج وعضو لجنة امتحانيه | ارشاد زراعي | ارشاد زراعي | مدرس مساعد | ماجستير | م . م حفصة فتاح هادي | ١٣ |
| تدريسي في القسم والاشراف على مشاريع التخرج | ارشاد زراعي | ارشاد زراعي | مدرس مساعد | ماجستير | م . م انهار محمد علي | ١٤ |
| تدريسي في القسم والاشراف على مشاريع التخرج | ارشاد زراعي | ارشاد زراعي | مدرس مساعد | ماجستير | م . م محمد احمد محل | ١٥ |
| تدريسي في القسم والاشراف على مشاريع التخرج | ارشاد زراعي | ارشاد زراعي | مدرس مساعد | ماجستير | م . م ريان رياض كاظم | ١٦ |
| تدريسي في القسم والاشراف على مشاريع التخرج | ارشاد زراعي | ارشاد زراعي | مدرس مساعد | ماجستير | م . م علي طارق حميد | ١٧ |

٦ - ٣ نسبة عدد الطلاب الى عدد التدريسيين

يساهم التدريسيون في القسم بعدد من البحوث العلمية وبنسبة لا تقل عن بحث واحد لكل تدريسي سنوياً يتم نشر معظمها في مجلات محلية تصدرها الجامعات العراقية، وبسبب عدم وجود التخصيصات المالية تنعدم نسبة المشاركة في المؤتمرات الإقليمية والعالمية، كما أن عدم وجود برنامج للدراسات العليا في القسم يسبب إلى حد ما في قلة عدد وضعف مستوى البحوث المقدمة.

يبين الجدول أدناه عدد البحوث المنشورة أو المقبولة للنشر للعام الدراسي ٢٠٢٠- ٢٠٢١ ومن المؤمل أن تساهم المكتبة الافتراضية العراقية في رفع مستوى جودة البحوث المقدمة من قبل التدريسيين لما توفره هذه المكتبة من مصادر جيدة لأرقى دور النشر في العالم ولكن بسبب رداءة خط الإنترنت الخاص بالقسم ورداءة شبكة الانترنت المحلية يجعل الاستفادة من المكتبة الافتراضية محدوداً.

جدول (٦-٤) البحوث المنشورة والمقبولة للنشر للعام الدراسي ٢٠٢٠-٢٠٢١

| ت | اسم البحث | اسم الباحث | حالة البحث |
|---|--|--|-------------|
| ١ | IMPORTANCE OF PROBLEMS FARMERS FACING OF TOMATO HYBRID VARIETIES CULTIVATED IN AL-KOBA AND AL-SHREIKHAN OF NINEVEH | طلال سعيد ضحى مصطفى | منشور |
| ٢ | Knowledge Level of Agricultural Extension Agents in Nineveh Governorate with Water Harvesting Technology | طلال سعيد | منشور |
| ٣ | Knowledge needs of vegetables farmers in aspect maintenance and improving the soil in Rabiaa region\ Nineveh governorate | طلال سعيد | منشور |
| ٤ | The Knowledge needs of wheat farmers in the field control wheat pests in the Al-Kassic Region / Nineveh governorate / Iraq | احمد عواد حسان حميد ماهر ابراهيم | مقبول للنشر |
| ٥ | -Participation level of agricultural employees in the preparation and implementation of agricultural extension programs in the agricultural divisions which associated with the Agriculture Directorate of Nineveh Governorate, Iraq | احمد عواد حفصة فتاح | منشور |
| ٦ | العوامل التي تؤثر على تفضيلات المستهلك من الحليب ومنتجات الألبان : مثال مدينة الموصل | احمد عواد | منشور |
| ت | اسم البحث | اسم الباحث | حالة البحث |
| ٧ | The obstacles of the work of the agricultural equipments company in the field of providing agricultural technologies for farmers in Salah Al-Den Governorate / Iraq | احمد عواد | مقبول للنشر |
| ٨ | -Qualification level of Agricultural extension workers in using digital technology in | وسام ياقو | مقبول للنشر |

| | | | |
|-------------|---------------------------------|--|----|
| | | Nineveh | |
| مقبول للنشر | وسام ياقو | influence of leadership competencies on agriculture workers performance in Nineveh Governorate | ٩ |
| منشور | لمى منذر ماهر ابراهيم | Realization of the teaching staff in college of agriculture and forestry – University of Mosul to the importance of developing creative thinking among students | ١٠ |
| منشور | لمى منذر | واقع استخدام الوسائل التعليمية واهميتها من وجهة نظر تدريسيي كلية الزراعة والغابات / جامعة الموصل | ١١ |
| مقبول للنشر | لمى منذر | المهارات العملية للنساء الريفيات في مجال الصناعات المنزلية Practical skills for rural women in domestic industries in the field of home in faida district | ١٢ |
| مقبول للنشر | زهراء ميسر | مستوى تعرض الناشئات الريفيات لوسائل الاعلام في مجال الوعي الصحي في بعض قرى ناحية القيارة / محافظة نينوى | ١٣ |
| مقبول للنشر | عبد العزيز حميد | The knowledge needs for the vegetables farmers in Rbiaa region/ Ninevah in the field of preparation of seedlings for some variables crops and its relationship with some variables | ١٤ |
| منشور | عبد العزيز حميد ماهر ابراهيم | The Level of Awareness of Rural Women in the Field of Home Health In Jam root Village in the Zummar Region / Nineveh Province and Its Relationship with some variables | ١٥ |
| منشور | عبد العزيز حميد | THE REASONS FOR FARMERS' RELUCTANCE TO PARCTICE THE AGRICULTURAL PROFESSION IN AL –ZAWIYA SUB-DISTRICT /SLAHALDIN GOVERNOATE | ١٦ |
| منشور | عبد العزيز حميد | دور الاتصال الداخلي في تحسين اداء الموظفين الزراعيين في مديرية زراعة نينوى | ١٧ |
| منشور | عبد العزيز حميد | The Level of Awareness of Rural Women in the Field of Home Health In Jam root Village in the Zummar Region / Nineveh Province and Its Relationship with some variables | ١٨ |
| منشور | عبد العزيز حميد | -تقييم اداء العاملين في الشعبة الزراعية بجامعة الموصل للاعمال الزراعية وعلاقته ببعض المتغيرات | ١٩ |
| منشور | عبد العزيز حميد | - problems which were facing the local rice crop farmers in Agra region and its relationship with some variables | ٢٠ |
| مقبول للنشر | عبد العزيز حميد | The level of performance of agricultural staff working in the headquarters of the Duhok directorate for the planning and excutive tasks and its relationship to some variables | ٢١ |
| مقبول للنشر | ماهر ابراهيم | The knowledge needs for the vegetables farmers in Rbiaa region/ Ninevah in the | ٢٢ |

| | | | |
|-------|---|---|----|
| | | field of preparation of seedlings for some variables crops and its relationship with some variables | |
| منشور | ماهر ابراهيم حفصة فتاح انهار محمد علي | Knowledge needs for livestock breeders in causes of animals sudden death in Amahalabiya District of Nineveh | ٢٣ |
| منشور | محمد احمد محل | VARIANCE IN PARTICIPATION OF RURAL LEADERS IN SOCIAL ACTIVITIES IN ERBIL PLAIN DISTRICT | ٢٤ |
| منشور | ريان رياض كاظم | الحاجات المعرفية الارشادية للموظفين الزراعيين في مجال الزراعة الحافظة في محافظة نينوى | ٢٥ |
| منشور | Zahraa muaser sultan Al basso | Training needs of agricultural employees in the Nineveh Agriculture Directorate in the field of environmental pollution | ٢٦ |

٥-٦: الموارد البشرية:

كما هو واضح من الجدول (٦-٢) الذي يمثل عدد التدريسيين في القسم وشهاداتهم وألقابهم فإن هنالك قلة في عدد التدريسيين الذين يحملون شهادة الدكتوراه حيث تكون نسبتهم ١٧.٦٤ % كما أن القسم يفتقر إلى التدريسيين الذين يحملون لقب أستاذ ويوجد ٣ تدريسيين يحملون لقب أستاذ مساعد ولكن يوجد لدى القسم إصرار في رفع مستوى موارده البشرية من خلال إيفاد عدد من التدريسيين للحصول على شهادة الدكتوراه من الجامعات العالمية الرصينة وأيضاً من خلال تشجيع وحث التدريسيين على تقديم البحوث القيمة التي تساعد في ترقية العملية العلمية.

٦-٦ سبل تعزيز قدرات التدريسيين

إن القسم ليس لديه الحرية في اختيار الكادر التدريسي كون التعيينات تصدر بأوامر وزارية ملزمة بالتنفيذ كما أن قلة الكادر التدريسي في القسم يجعل القسم يقبل بأي تدريسي مهما كانت كفاءته لغرض سد النقص. لذا فإن أي تطوير في عملية التعلم فهي تأتي من الحافز الفردي للتدريسي من خلال استمرار البحث والاطلاع على المصادر الحديثة واستغلال شبكة الإنترنت للاطلاع على مواقع الجامعات العالمية واقتباس الأساليب الحديثة في عملية التعليم والتعلم.

٦-٧ دور القسم في تصميم المناهج

بما أن القسم هو واحد من عشرة أقسام متناظرة ، لذلك فإن عملية تصميم المناهج تتم في التشاور بين قيادات هذه الأقسام أثناء اجتماعات اللجنة القطاعية حيث يطرح كل قسم مقترحاته ووجهات نظره التي كونها من خلال المناقشات المستفيضة بين أعضاء كادره التدريسي إلا أن هذه العملية تجعل عملية التغيير صعبة بسبب عدم اتفاق آراء جميع الأقسام على بعض النقاط أو المقترحات مما يتم هدر الكثير من الوقت ويجعل عملية التغيير أحياناً مستحيلة.

٦-٨ تقييم الكادر التدريسي

يجري تقييم الكادر التدريسي سنويا من قبل قيادة القسم وفق نماذج خاصة ترسل الى الكليات من قبل وزارة التعليم العالي وهي نماذج يتم تعميمها إلى الجامعات من قبل وزارة التعليم العالي والبحث العلمي. تتضمن الاستمارة دور التدريسي خلال السنة الدراسية وتقييم أداءه الوظيفي والبحثي وغيرها من الجوانب التي يمكن من خلالها الوقوف على جوانب القوة والضعف للعمل على تقويم عمل التدريسي بالشكل الذي يعمل على تحسين الأداء وبالتالي السعي إلى رفع مستوى عملية التعلم والبحث العلمي من أجل تعزيز موقع ومكانة القسم مقارنة مع الأقسام المناظرة في الكليات والجامعات العالمية المرموقة.

٦-٩ تحليل سوات فيما يخص الهيئة التدريسية

أ- نقاط القوة

- تنوع التخصصات الدقيقة للكادر التدريسي.
- إكمال جميع التدريسيين لنصابهم التدريسي إضافة إلى تكليف معظمهم بساعات إضافية.
- حصول معظم التدريسيين على ترقية علمية خصوصاً من درجة مدرس مساعد إلى مدرس.
- تعتبر نسبة طالب إلى تدريسي مقبولة إلى حد ما.

ب- نقاط الضعف

- قلة عدد التدريسيين الحاصلين على لقب أستاذ أو أستاذ مساعد.
- قلة عدد التدريسيين الحاصلين على شهادة الدكتوراه.
- قلة فرص الاحتكاك مع المؤسسات الأكاديمية العالمية مما يؤثر سلباً على إمكانية الاطلاع على الأساليب الحديثة في عمليتي التعليم والتعلم.

ج - الفرص

- زيادة دعم البرامج التدريبية للكوادر التدريسية من قبل الوزارة لغرض إطلاع أكبر عدد ممكن من التدريسيين على الأساليب الحديثة المتبعة في أنظمة التعليم العالي في العالم.
- تفعيل الاتفاقيات بين القسم والأقسام المناظرة في العالم لزيادة خبرات التدريسيين.
- زيادة فرص الحصول على شهادة الدكتوراه لغرض دعم برامج الدراسة الأولية وإمكانية فتح برنامج للدراسات العليا في القسم.

د . التهديدات

- الخبرة المتواضعة لبعض التدريسيين يحول أحياناً دون تطبيق المنهج الدراسي بالشكل السليم.

٧-٦ المحور السادس: المختبرات والقاعات الدراسية

٧ - ١ : يتعذر على القسم في الوقت الحالي توفير الاحتياجات والاجهزة الخاصة بمختبر الوسائل والمعينات السمعية والبصرية وخاصة بعد تعرض بناية كلية الزراعة والغابات الى الدمار الشامل من قبل عصابات داعش الارهابية

٧-٢ أجهزة الحاسوب والكتب المتوفرة في القسم

لا يوجد في القسم اجهزة حاسوب متوفرة في الوقت الحالي اما بالنسبة للكتب فهناك عدد من الكتب المتوفرة للطلاب والتي توزع من قبل مجانية التعليم وكذلك المتوفرة في مكتبة الكلية:

٧-٣ القاعات الدراسية

لا يوجد في القسم قاعات مخصصة لطلبة القسم حصراً ، بل هناك قاعات خصصت من قبل العمادة وبالتناوب مع بقية الاقسام وذلك لكون الكلية في مرحلة الاعمار ولكون القسم ملزم بمكان محدد ومخصص من قبل عمادة الكلية

٧-٤ مستوى تأثيث القاعات الدراسية

يمكن القول بأن مستوى تأثيث القاعات الدراسية يعتبر متواضعاً، حيث تحتوي القاعة الدراسية على اللوحة البيضاء، وجهازي تكبير كما أن مقاعد الطلاب رديئة وتحتاج إلى الصيانة المتكررة ولا تتوفر تخصيصات مالية كافية لاستبدالها إضافةً إلى ذلك عدم توفر التقنيات الحديثة المستخدمة في التعليم كأجهزة العرض أو اللوحات الذكية أو الشاشات الكبيرة أو أجهزة الحاسوب حيث تساعد هذه التقنيات التدريسي في عملية عرض المادة العلمية بسهولة وبسرعة أكبر وتجعل من الممكن تقديم وسائل إيضاح تساعد الطلاب على سرعة استيعاب وتقبل المادة العلمية .

٧-٥ تحليل سوات فيما يخص المختبرات والقاعات الدراسية

أ- نقاط القوة

- عدد القاعات الدراسية المتوفرة حالياً يعتبر كافياً لتغطية جدول المحاضرات.

ب- نقاط الضعف

- إن مستوى تأثيث القاعات الدراسية يعتبر متواضع

ج-الفرص

- زيادة التخصيصات المالية اللازمة لبناء مختبرات نموذجية بمساحات كافية ومجهزة بالأجهزة والمعدات المختبرية الحديثة الخاصة بالوسائل السمعية والبصرية .
- زيادة التخصيصات المالية لتأثيث القاعات الدراسية وتجهيزها بالتقنيات الحديثة الضرورية.

د-التحديات

ضعف أداء الطلاب في مشاهدة الدروس العملية بالنسبة للمواد العملية التي يفترض ان تتم في الحقول العملية ليتمكن الطالب من مشاهدة النباتات والنزول الى ارض الواقع العملي وكذلك المختبرات العملية الخاصة بالصناعات الغذائية وحقول البستنة وحقول الثروة حيث يؤدي ذلك إلى عدم تمكن جميع الطلاب من تنفيذ التجارب بأنفسهم بل يكتفوا بمشاهدة الكادر التدريسي فقط أثناء الشرح مما ينعكس سلباً على المستوى العلمي للطلاب وذلك لأهمية الجانب العملي للطلاب في مختلف التخصصات العلمية لأقسام كلية الزراعة

المحور السابع: الجانب المالي

٨-١ الية الصرف

يرتبط القسم بعمادة الكلية إذ توجد فيها شعبة مالية مستقلة حيث تمتلك صلاحيات الصرف والشراء وتأمين الاحتياجات اللازمة وحسب الصلاحيات الممنوحة لعمادات الكليات. تقوم الكلية بوضع خطة في تحديد حاجتها من الموازنة السنوية وطلبها من رئاسة الجامعة لتأمين تلك التخصيصات بما يتلاءم بحاجة الكلية والأقسام العلمية.

يتم تشكيل لجنة مشتريات وبإشراك عضو مالي تقع على عاتقها مهام شراء وتأمين احتياجات الكلية والأقسام العلمية من كافة المواد وحسب ما تطلبه الأقسام وعمادة الكلية وضمن فقرات الموازنة المالية والمتوفر منها.

٨-٢ نسبة الصرف على البحث العلمي وتطوير قابليات التدريسيين

تفتقر فقرات الصرف على البحث العلمي بشكل ملحوظ والذي يكون له أثر سلبي في مجال تطوير البحث العلمي وخصوصاً في مجال مشاركة الباحثين في نشر البحوث أو حضور المؤتمرات العلمية حيث يتكفل التدريسيين بالمساهمة بالقدر الأكبر من الصرف لتأمين نشر البحوث في المجالات أو المؤتمرات العلمية.

كذلك لا تتكفل الكلية في حالة إيفاد التدريسي لحضور المؤتمرات او الدورات المحلية والإقليمية بصرف مخصصات الإيفاد إلا بشكل محدود جداً حيث يتكفل التدريسي ومن حسابه الخاص بالنفقات من أجور النشر أو التسجيل أو النقل داخل و خارج القطر.

٨-٣ تحليل سوات فيما يخص الجانب المالي

أ-نقاط القوة

- رواتب الموظفين والتدريسيين والمحاضرين الخارجيين يتم تأمينها من الموازنة السنوية.
- تحافظ الكلية على المستوى العلمي الجيد لعدم تأثير الجانب المالي على عملها والتي تعاني منه الكليات لاى التي تعتمد أسلوب الدراسة فيها على ما يدفعه التلميذ من مستحقات مالي لتأمين الدراسة والذي يؤدي إلى تدني المستوى العلمي.

- الزيادات التي طرأت على رواتب الكوادر التدريسية وموظفي وزارة التعليم العالي حفزت العديد من الكوادر التي عانت في السنوات السابقة من قلة المردودات المادية للبحث عن فرص عمل في جامعات خارج القطر من السعي إلى العودة للعمل في الجامعات العراقية .
- تتكفل الوزارة بتأمين كافة احتياجات الطلبة التي تتطلبها العملية التعليمية من أجهزة ومواد وأثاث.

ب-نقاط الضعف

- قلة التخصيصات المالية في بعض الجوانب المهمة ومنها البحث العلمي وتخصيصات شراء الأجهزة المخبرية الحديثة لغرض مواكبة تطورات العصر.

ج-الفرص

- سهولة تأمين الموارد المالية عند توفرها لتغطية احتياجات القسم من أجهزة ومواد أخرى.
- تفعيل آلية التعاون المشترك لتوفير موارد مالية تساعد في تغطية بعض النفقات التي لا تتوفر موارد لها أو محدودية الموازنة.

د-التهديدات

- عدم وجود تعيينات للكوادر الشابة الجديدة حتى المتفوقة علميا يحد من امكانية تطوير أو تنفيذ بعض البرامج الطموحة.
- عدم استطاعة القسم من التعاقد مع كوادر إدارية أو فنية أو تدريسية لتلبية احتياجاته بسبب عدم وجود تمويل ذاتي يمكن استخدامه لتغطية نفقات صرف الرواتب

اعضاء اللجنة العلمية

ع/ع زهره ميسر سلطان
م.د. احمد عواد
م. زهراء ميسر م. ماهر ابراهيم
م.د. وسام ياقو
م.د. طلال سعيد

رئيساً عضو عضو عضو عضو



مصادقة رئيس قسم الارشاد الزراعي ونقل التقنيات

ع/ع زهره ميسر سلطان



مصادقة معاون العميد للشؤون العلمية

أ.د. علي محمد مارتوف حاكم المعاصري

