



جامعة الموصل  
كلية الزراعة والغابات  
قسم الارشاد الزراعي ونقل التقنيات

محاضرات تطبيقات في الحاسوب 4

اعداد

نجلاء متي اسحق

المحتويات
ماهو برنامج SAS
خزن المعلومات واستعادتها
تحويل البيانات وبرمجتها
كتابة التقارير
التحليل الإحصائي
معالجة السجلات
نوافذ SAS
نافذة كتابة وتحميل البرنامج
نافذة خطوات تنفيذ البرنامج
نافذة النتائج
من الذي يستخدم برنامج SAS
لماذا SAS
الخطوات العامة لكتابة برنامج SAS.
الدوال
استحداث بيانات جديدة من مجموعة البيانات المدخلة باستخدام العمليات الحسابية أو الدوال .
استحداث بيانات باستخدام الجمل الشرطية IF.
استخدام الجمل الشرطية لحذف بيانات من مجموعة البيانات في البرنامج
- فرز وترتيب البيانات استخدام جملة PROC SORT
تطبيقات في الإحصاء الوصفي
جدول التوزيع التكراري ذات الاتجاه الواحد PROC FREQ
جدول التوزيع التكراري ذات الاتجاهين PROC FREQ
مقاييس التوسط ومقاييس التشتت PROC MEANS
اختبار المتوسطات وتحليل التباين - اختبار t-test
- صيغة تحليل التباين PROC ANOVA - PROC GLM -
صيغة معامل الارتباط PROC CORR
صيغة الانحدار PROC REG

# المحاضرة الأولى

## ما هو برنامج SAS ( Statistical Analysis System ) ؟

• SAS هو نظام تحليل إحصائي للبيانات والبحوث العلمية المختلفة وإيجاد نتائجها مثل القيم الوصفية (المعدل والمتوسط والتباين والانحراف القياسي والمدى ... الخ) وجداول التحليل الإحصائي للمعاملات المستخدمة في البحوث واختبار المتوسطات لمعرفة الاختلافات المعنوية فيما بينها وإيجاد تحليل الانحدار الخطي بمختلف أنواعه وتحليل الارتباط فضلاً عن رسم العلاقة بين المتغيرات المختلفة على شكل خطوط بيانية. وتجري عملية التحليل عن طريق كتابة البيانات واستخدام جمل برمجية مبسطة لإجراء التحليلات المختلفة.

ويعد من أحد البرامج السهلة الاستخدام، فهو مجهز بجميع الأدوات اللازمة لتحليل البيانات منها:

- تخزين المعلومات واستعادتها.
- تحويل البيانات وبرمجتها.
- كتابة التقارير.
- التحليل الإحصائي.
- معالجة الملفات

### 1- تخزين المعلومات واستعادتها **Information storage and retrieval** :

يستطيع SAS قراءة البيانات المكتوبة بأية صيغة ومن أي شكل من الوسائط مثل الكارتات أو الأقراص (HD، Floppy، CD، أو Flash) أو الشرائط ؛ ومن أي برنامج آخر منها البرامج الخاصة بشركة Microsoft (Word، Excel، V.Basic، Access، ...) أو برامج التحليل الإحصائي الأخرى التي تتعامل مع نظام Microsoft Windows بأنواعه (XP، NT أو MILLINIUM أو غيرها) ومن هذه البرامج برنامج SPSS ؛ بحيث تنظم البيانات والقيم بالشكل الذي يتعامل معها برنامج SAS . يمكن دمج مجموعة من البيانات مع مجموعة أخرى ضمن برنامج SAS باستخدام صيغ حفظ السجلات والتي سوف تأتي على شرحها لاحقاً إذ يمكن تحليلها إحصائياً ؛ وبإمكانه سرد تقارير حول محتوى هذه البيانات. مجاميع البيانات في برنامج SAS تكون ذاتية التوثيق، إذ أنها تحتوي على كل من البيانات وتوصيفها، والتركيبية الخاصة لقاعدة البيانات المستخدمة في برنامج SAS بحيث تقلل من مساحة حفظ البيانات.

### 2- تحويل البيانات وبرمجتها **Data modification and programming** :

• عندما يراد عمل تحويل بالبيانات، فإنه يوجد صيغ ودالات جاهزة ومتوفرة من خلال استخدام برنامج SAS . بعض من هذه الصيغ تشكل عمليات جاهزة وقياسية مثل استحداث متغير جديد أو المجموع التراكمي أو البحث عن الأخطاء أو النقص في مجموعة البيانات، في حين يوجد صيغ أخرى تكون أكثر فاعلية من غيرها مثل صيغ ( Do / End أو IF- THEN / ELSE ) أو غيرها من الصيغ الأخرى.

### 3- كتابة التقارير Report writing :

- كما أن برنامج SAS يقرأ على الأغلب معظم البيانات كيفما كتبت، كذلك يستطيع كتابة البيانات في أي صيغة يرتئها، بالإضافة إلى إمكانية إعطائه تقارير مسبقة التشكيل والصيغ (Procedures) من خلال عملية التنفيذ (RUN) لخطوات البرنامج المختلفة، وكذلك بإمكان ملف مستخدم برنامج SAS (SAS USER) أن يصمم وينتج تقارير مكتوبة بأشكال مختلفة إما أن تظهر مرئية على الشاشة أو مطبوعة على الورق.

### 4- التحليل الإحصائي Statistical analysis :

- تعد صيغ (Procedures) التحليل الإحصائي في برنامج SAS من أروع ما هو متوفر في هذا البرنامج. فإنها تتراوح ما بين صيغ الإحصاء الوصفي البسيط (Simple Descriptive Statistics) لغاية استخدام تقنيات المتغيرات المتعددة والمعقدة، فهي أساسية في تصميمها ومقنعة لمستخدميها وبتائج تحاليل إحصائية تامة وكاملة متلازمة بسهولة الاستخدام لهذه الصيغ أو الأوامر .

### 5- معالجة الملفات File handling :

- تركيب القيم للملاحظات للعديد من مجاميع البيانات والتي تعتبر ضرورية لعملية تحليل البيانات، إذ أن SAS يحتوي على أدوات للكتابة والترتيب وتسلسل ودمج وتحديث مجموعة البيانات. فالعديد من الملفات المدخلة يمكن أن تحفظ بصور متشابهة بإعطائها تسميات للامتدادات تدل على أن هذا الملف يحوي على البيانات الخام قبل برمجتها أو بعد برمجتها في حين ملفات أخرى تحمل تسميات لامتدادات أخرى لحفظها على أنها تمثل نتائج التحليل الإحصائي لملفات البيانات تلك. كما يمكن حفظ مجموعة الملفات لشخص ما على شكل مجلد يحمل اسم ذلك الشخص. بالإمكان حفظ هذه الملفات والمجلدات داخل مجلد برنامج SAS أو خارجه.

### لماذا SAS ؟

- توجيه البيانات لنظام واحد من التحليل والذي يمكن أن يفي بجميع احتياجات التحليل الإحصائي هو الهدف الأساس من استخدام برنامج SAS وذلك منذ بداية استخدامه عام 1966. عندما يفي محلل البيانات حاجته من صيغ التحليل فإنه سيكون حر في التركيز على النتائج أكثر مما هو على ميكانيكية الحصول على هذه النتائج. وبدلاً من تعلم لغات برمجة أو عدة حزم تحليلية (Statistical Packages)، وبرامج مفيدة أخرى، فإن SAS يفي بجميع هذه الأغراض لما يحويه من صيغ تحليل واسعة وسهلة الاستخدام مما يعود بالفائدة الكلية على المستخدم وإشباع منافعه من خلال هذا البرنامج .

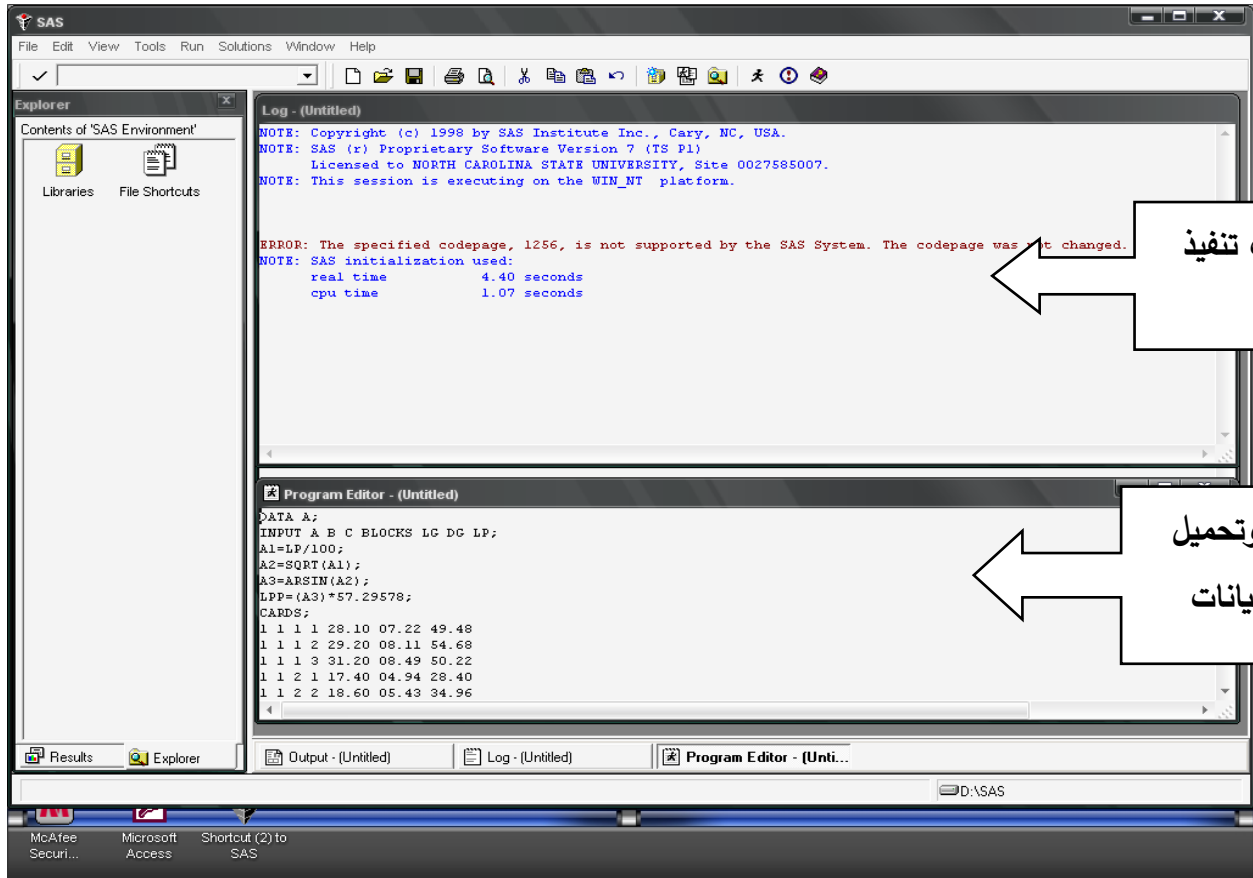
# المحاضرة الثانية

## نوافذ SAS ( SAS Windows )

- ميزة برنامج SAS أنه يحتوي على ثلاث أنواع من النوافذ بالإمكان عرضها بصورة مفردة أو أفقياً أو عمودياً وبأي حجم أو لون يرغبه مستخدم هذا البرنامج كما يمكن الدخول إلى كل نافذة من هذه النوافذ إما عن طريق شريط عنوان النوافذ الموجود أسفل النافذة وفوق شريط المهام أو عن طريق مفاتيح (F) الموجودة في لوحة المفاتيح .

### نافذة كتابة وتحميل البرنامج والبيانات (Program Editor Window):

- وتمثل النافذة السفلى من نوافذ البرنامج وتستخدم لكتابة البرنامج وإدخال المتغيرات والبيانات أو استدعاء البيانات المخزونة مسبقاً في ملف بواسطة الأمر (Include) أو استيراد البيانات من برامج أخرى بواسطة الأمر (Import)، أو عن طريق ملف مدخل فيه البرنامج والبيانات ومخزون تحت مسميات عن طريق الأمر ( Open ) أو عن طريق الأمر (Paste) بالنسبة للبيانات المستنسخة تحت الأمر (Copy) من ملفات معلومة، والذي سوف نقوم بشرح ذلك لاحقاً. مفتاح الدخول لها هو ( F5 ) ومفتاح استعادة البيانات ( F4 ).

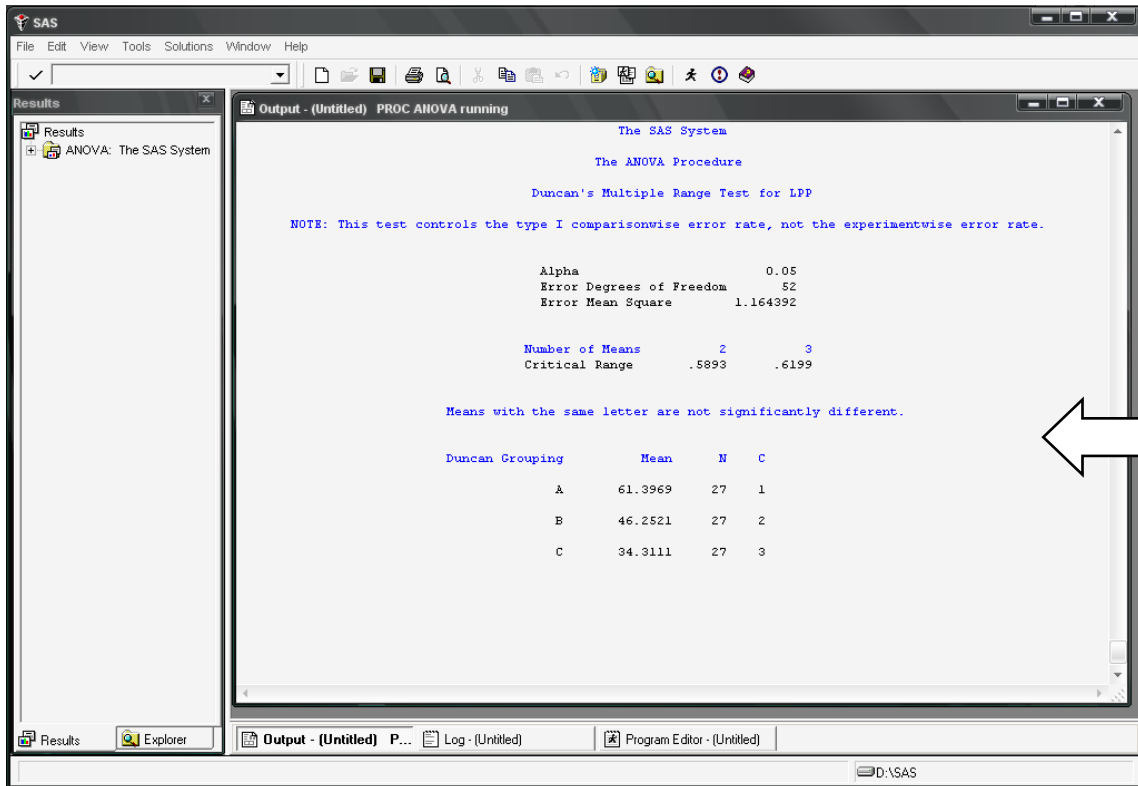


## نافذة خطوات تنفيذ البرنامج ( Log Window ):

وتتمثل بالنافذة العليا وفيها تعرض التقارير عن تنفيذ خطوات البرنامج وتظهر بصورة مكتوبة ومنه يعرف فيما إذا كانت صيغ المستخدمة بذلك البرنامج مكتوبة بصورة صحيحة ويعرضها بالخط ذو اللون الأسود أو يقترح باستخدام صيغ أخرى أقرب إلى الواقع وحسب طبيعة البيانات المدخلة إذ يعرضها بالخط ذو الأخضر وفي حالة حصول بعض الأخطاء الإملائية البسيطة عند كتابة جمل البرنامج يقوم بتصحيحها ذاتياً على فرض أنها الصيغة الصحيحة للجمله وبدون أي تعطيل في تنفيذ خطوات البرنامج . كما يحدد الأخطاء ونوعيتها بالخط الأحمر حال وجود أي خطأ جوهري في الصيغ المستخدمة أو الجمل المستخدمة في البرنامج . وفي حالة حصول أي نوع من هذه الأخطاء الجوهرية يقوم البرنامج بتعطيل خطوات التنفيذ جميعها أو يقوم بتعطيل تلك الجملة التي حصل فيها خطأ جوهري فيما يستمر اعتياديا بتنفيذ الجمل الصحيحة والتي ليس لها علاقة بذلك الخطأ الجوهري. مفتاح الدخول إلى هذه النافذة هو ( F6 ).

## نافذة المخرجات (الناتج)(Window Output):

وفيها تعرض نتائج التحليل الإحصائي بصورتها التفصيلية وحسب الصيغ المكتوبة في جمل البرنامج عبر نافذة ( Program Editor window ) والمطلوب الحصول على نتائجها عبر هذا البرنامج . مفتاح الدخول إلى هذه النافذة باستخدام ( F7 ) .



The screenshot displays the SAS software interface. The main window is titled "Output - (Untitled) PROC ANOVA running". The output text is as follows:

```
The SAS System
The ANOVA Procedure
Duncan's Multiple Range Test for LPP
NOTE: This test controls the type I comparisonwise error rate, not the experimentwise error rate.

Alpha          0.05
Error Degrees of Freedom    52
Error Mean Square    1.164392

Number of Means      2      3
Critical Range      .5893  .6199

Means with the same letter are not significantly different.

Duncan Grouping      Mean      N      C
A      61.3969    27     1
B      46.2521    27     2
C      34.3111    27     3
```

An arrow points from the text "نافذة النتائج" (Results Window) to the output window.



## من الذي يستخدم برنامج SAS ? Who uses SAS program ?

- هدف كل مشروع هو الحصول على بيانات، وهذه البيانات يجب أن يتم تحليلها إحصائياً عن طريق إدخالها عبر برامج مختلفة ومن ثم استدعائها وطبعها ثم تدقق من الأخطاء أثناء عملية الإدخال، وأحياناً قد تحتاج إلى إجراء بعض التحويلات في هذه البيانات ولاسيما إذا كانت تمثل نسب مئوية متفاوتة لتحويلها إلى قيم مقلوب جيب الزاوية أو ما يسمى بالتحويل الزاوي للقيم (arcsine) أو تحويلها إلى قيم لوغاريتمية (log10 or lin) أو خلق متغيراً جديداً مستوحى من المتغيرات الموجودة في البيانات وغيرها من العمليات الحسابية الأخرى وذلك قبل البدء بكتابة برنامج التحليل الإحصائي المطلوب، كل ذلك متوفرة ضمن فقرات وصيغ برنامج SAS . إذاً برنامج SAS متوفر لجميع الذين يحتاجون إجراء تحاليل إحصائية لبياناتهم. وغالبية مستخدمي البرنامج هم من شريحة العلماء ونخص منهم العاملون في مجالات البحوث الإحصائية و بحوث التسويق، والباحثون في مجال العلوم الطبية وعلوم الحياة، والعلوم الزراعية وعلوم الثروة الحيوانية، كما يستخدم من قبل الأعضاء التنفيذيون في مجال التجارة وعلوم الرياضة وعلوم التربية والنفسية والجهات البحثية العلمية الأخرى ومحلي برامج الكمبيوتر، بالإضافة إلى طلاب الدراسات العليا للاختصاصات المذكورة أعلاه وطلاب الكليات والمدارس وكل من يحتاج هذا البرنامج لتطبيقه في حياتهم العملية.

إن الأشخاص الذين يريدون استخدام برنامج SAS لغرض التحاليل الإحصائية عليهم أن يكون لديهم بعض الأمور العامة منها:

- عليهم جمع البيانات وتبويبها وترتيبها وإدخالها في برنامج.
- تكوين عدة أسئلة والتي بالإمكان الإجابة عليها عبر تنفيذ خطوات التحليل الإحصائي.
- ج- كتابة برنامج التحليل الإحصائي بخطواته المتسلسلة والصحيحة.
- د – تنفيذ البرنامج.
- هـ- الحصول على النتائج الصحيحة وتلخيصها وعرضها بهدف مناقشتها.

# المحاضرة الثالثة

## الخطوات العامة لكتابة برنامج Steps of SAS programs

- هنالك بعض الملاحظات المهمة قبل البدء بشرح خطوات البرنامج منها:
- كل جملة من جمل برنامج SAS يجب أن تنتهي بفاصلة منقوطة ( ; ) semicolon للدلالة على نهاية الجملة .
- يجب ترك مسافة space بين كلمة وأخرى داخل كل جملة من جمل SAS .

والآن ندرج الخطوات اللازمة عند كتابة أي برنامج باستخدام SAS

### 1- جملة تسمية البيانات المعدة للتحليل The DATA step

- قبل أن نستطيع أن نخبر SAS بالإجابة على الأسئلة التي وضعناها فإنه أولاً يجب علينا تسمية مجموعة البيانات المطلوب إجراء التحليل الإحصائي لها .

DATA A ; أو DATA FITNESS ;

- والتسمية هنا إما أن تدل على اسم معين معلوم لدى المحلل أو يدل على نوعية البيانات على أن لا تتعدى عدد أحرفه عن ثمانية أحرف، أو تكون التسمية على شكل حرف واحد أو حرفين أو حرف ورقم أو حرفين ورقم .
- وعلى أساس هذه التسمية سوف يتم تنفيذ العمل للخطوات اللاحقة أو إجراء التحويلات أو الإضافة على هذه البيانات أو دمجها مع بيانات أخرى ذات مسميات أخرى أو حفظها في الملفات وكتابة التقارير عنها.

### 2- جملة مدخلات البرنامج The INPUT Step :

Example:

INPUT ID NAME \$ SEX \$ HEIGHT WEIGHT ;

- عند كتابة جملة المدخلات INPUT فإنه يجب أن يكون لدينا أسماء ورموز للمتغيرات variables المدخلة والمتغيرات تقسم إلى قسمين:
- متغيرات عددية أو رقمية
- متغيرات حرفية
- متغيرات عددية أو رقمية Numerical variables وتتمثل بإطلاق أسماء أو أحرف لهذه المتغيرات وأيضاً يجب أن لا تتعدى عدد الأحرف عن ثمانية أحرف لكل متغير كما HEIGHT أو

WEIGHT أو حرف واحد أو حرفين أو حرف ورقم أو حرفين ورقم كما في ID أو A أو A10 Numerical constants. ويقابل هذه المتغيرات في جملة البيانات اللاحقة ثوابت عددية.

- متغيرات حرفية (Character variables): نتبع كما هو الحال في المتغيرات العددية إلا أنها تتبع بالرمز \$، كما هو الحال في \$ NAME أو \$ gender على أن يتم ترك مسافة واحدة بين اسم المتغير والرمز \$ للدلالة على المتغير ثابت حرفي Character constant
- أقصى عدد من المتغيرات يمكن أن يتحملة برنامج SAS هو 4000 متغير لمجموعة واحدة من البيانات. كما يجب أن لا ننسى أن نختم جملة INPUT بفاصلة منقوطة ( ; ) كدلالة على انتهاء جملة INPUT.

## 2- جملة بدأ البيانات The CARDS Step :

CARDS ;

- عندما تكتب جملة CARDS وبعدها الفاصلة المنقوطة ( ; ) دلالة على بدأ بالبيانات، وتكتب البيانات بالترتيب والتسلسل الموقعي في جملة INPUT
- ولا يجوز استبدال بيانات لمتغير ما مكان متغير آخر وتكون البيانات مسطرة على شكل أعمدة
- إذ يقوم برنامج SAS بقراءة المتغير الأول من جملة INPUT يتبعها قراءة عمود البيانات الأول لحين آخر رقم مدخل في ذلك العمود ثم يعود لقراءة المتغير الثاني ثم العمود الثاني من البيانات وهكذا دواليك إلى أن ينتهي من قراءة المتغيرات والبيانات جميعاً
- عندها سوف ينتقل إلى الجمل الأخرى اللاحقة . كذلك يجب وضع الفاصلة المنقوطة بعد آخر رقم من البيانات للدلالة على الانتهاء من البيانات .

## 4- جملة الاستثناءات The OPTIONS Step :

OPTIONS pagesize=500 nodate nonumber linesize=120 center ;

- Pagesize ( : Minimum أقل حجم ) Maximum ( = 20 أعلى حجم , 500 = )
- Default ( عدد الأسطر الاعتيادي = 60 for number of lines in one page )
- Linesize : for line length the default ( عدد الخلايا أفقياً ) , more will be = 80 , 120-132 .
- Center ( : يكون ناتج عملية الطباعة يحتل وسط الورقة المطبوعة The printout ) will
- Nodate : عدم طباعة التاريخ في أعلى كل صفحة في النتائج

- Nonumber : عدم طباعة ارقام الصفحات في أعلى كل صفحة في النتائج

#### 5- جملة عنوان التحليل : The TITLE Step

- وفيها يتم طباعة عنوان التحليل في بداية كل عملية تنفيذ لصيغة من صيغ التحليل.
- وتكون داخل علامتي التنصيص المفردة
- وتمثل في هذه الحالة ثابت سلسلة حرفية
- (Character Constant)
- وتقرأ الكلمات مهما كان عدد أحرفها مادامت داخل علامتي التنصيص هذه.

#### 6- جملة صيغ التحليل : The PROC Step

- جملة PROC هي ملخص لكلمة PROCEDURE (صيغة) :
- ذكرنا في الخطوات السابقة كيفية معاملة مجموعة البيانات وإدخالها ضمن حدود الجمل السابقة
- في حين جملة الصيغ ( PROC ) هي عبارة عن برامج متكاملة للتحليل الإحصائي المتعدد والذي يقوم بقراءة مجموعة البيانات وتنفيذ خطوات التحليل الإحصائي اللازمة ثم طباعة نتائج هذا التحليل.
- بعض من صيغ التحليل تعمل على استحداث مجاميع بيانات جديدة ناتجة عن البيانات الأصلية.
- لدى استخدامك برنامج SAS فإنك تستطيع أن تكتب الجمل والخطوات التي ترغب في إستخدامها في التحليل الإحصائي والحصول على نتائجها بالصورة التي ترغبها خلافاً عن باقي برامج التحليل الإحصائي الجاهزة الأخرى.
- أحياناً تتطلب صيغ SAS جمل إضافية لكل تعطي الصيغة المستخدمة معلومات ونتائج أوسع لما أنت تريده. على سبيل المثال عند استخدام جملة تحليل التباين:

**PROC ANOVA ;**

- فإنها سوف تتطلب إلى جملة أخرى وهي جملة تصنيف المعاملات مثلاً :

**CLASSES TRT;**

- وهنا TRT تمثل التأثير المستقل (Independent effect).
- ومن ثم جملة المعادلة المطلوب التحليل وفقها:

**MODEL weight length = TRT;**

- وهنا weight و length يمثلان المتغيرات المعتمدة ( Dependent Variables ).
- وإذا طلبنا اختبار المتوسطات للمعاملات ( TRT ) باستخدام اختبار دنكن المتعدد المدى نتبعها بالجملة الآتية:

**Means TRT / Duncan;**

إليك بعض جمل الصيغ المستخدمة في برنامج SAS :

PROC ANOVA; , PROC AUTOREG ; , PROC CHART ;  
 PROC CLUSTER ; , PROC CORR ; , PROC EDITOR ;  
 PROC FACTOR ; , PROC FREQ ; , PROC GLM ;  
 PROC MATRIX; , PROC MEANS ; , PROC NESTED ;  
 PROC NLIN ; , PROC PRINT ; , PROC REG ;  
 PROC SORT ; , PROC STEPWISE ; , PROC TTEST ;

#### 7- جملة التنفيذ RUN

- ولا بد من اختتام جملة الصيغ (PROC) بجملة التنفيذ ( RUN ; ) إذ بدونها لا يتم التحليل الإحصائي أو ظهور النتائج.
- بالطبع هنالك العشرات من الصيغ الأخرى التي يتعامل بها برنامج SAS، كما أنه لكل صيغة من الصيغ المذكورة أعلاه يوجد جمل أخرى تتبعها أو استثناءات (Options) نود من البرنامج أن يستخرجها وأحياناً أخرى لا نريد أن يستخرجها لنا.
- وسوف نشرح لاحقاً عن كيفية استخدام بعض من هذه الصيغ مشفوعة بأمثلة.

الخطوات اللازمة  
عند كتابة أي برنامج  
باستخدام SAS

DATA name ;

INPUT تعريف المتغيرات ;

CARDS ;

كتابة البيانات للمسألة وبعد الانتهاء نضع ; في سطر جديد

options pagesize=500 nodate nonumber;

استدعاء الإجراءات حسب المطلوب في المسئلة وفي نهاية كل إجراء نضع ;

RUN ;

الأمر Proc print;

- يطبع إجراء PRINT المشاهدات في مجموعة بيانات SAS باستخدام كل أو بعض المتغيرات.
- قد ترفق معها جملة VAR لتحديد المتغيرات المراد طباعتها

تمرين 1

لديك البيانات التالية والتي تمثل اسم الطالب وجنسه ودرجته

المطلوب: اكتب برنامج بلغة SAS لتعريف المتغيرات قراءة البيانات في الجدول وطباعتها

name	gender	grade
Ahmad	m	76.5
khalid	m	80.3
sabah	f	83.75
majed	m	80.2
nabil	m	78.4
zainab	f	78.0

## الحل تمرين 1:

```
DATA AGRIC;  
INPUT NAME $ GENDER $ GRADE;  
CARDS;  
AHMED M 76.5  
KHALID M 80.3  
SAABAH F 83.75  
MAJED M 80.2  
NABIL M 78.4  
ZAINAB F 78.0  
;  
OPTIONS PAGESIZE=500 NODATE NONUMBER;  
TITLE 'UNIVERSITY OF MOSUL';  
PROC PRINT;  
VAR NAME;  
RUN;
```



# المحاضرة الرابعة

## الدوال Functions

هنالك العديد من الدوال التي يمكن استخدامها في برنامج SAS ومن هذه الدوال:

### 1- الدوال الرياضية Arithmetic Functions :

**ABS** : دالة القيم المطلقة وصيغتها " ABS (قيمة رقمية) " : هذه الدالة سوف ينتج عنها قيم موجبة  
مناظرة للقيم المدخلة . أمثلة :

$$ABS ( 2.4) = 2.4$$

$$ABS (-3)= 3$$

**INT** : عرض الأعداد الرقمية الصحيحة أو بترها وصيغتها " INT(قيمة رقمية) " : في هذه الدالة سوف ينتج الجزء الصحيح من القيمة المدخلة. ففي حالة الرقم المدخل موجب فإن القيمة الرقمية المناظرة أيضاً تكون موجبة، وكذلك إذا كانت القيمة المدخلة سالبة فإن القيمة الرقمية المناظرة أيضاً تكون سالبة.

$$INT(2.1) = 2 \quad \text{أمثلة :}$$

$$INT(-2.4) = -2$$

$$INT(3) = 3$$

$$INT(-1.6) = -1$$

**MAX** : أكبر قيمة وصيغتها " MAX(مجموعة من القيم) " : هذه الدالة يمكن أن تكون من أو أكثر من القيم. نتيجتها سوف تتضمن القيمة الكبرى من بين هذه القيم.  
أمثلة:

$$MAX(2,6) = 6$$

$$MAX(2,-3) = 2$$

$$MAX(3,-3,MISSING) = 3$$

**MIN** : أقل قيمة وصيغتها " MIN(مجموعة من القيم) " : هذه الدالة يمكن أن تكون من أو أكثر من القيم. نتيجتها سوف تتضمن القيمة الصغرى من بين هذه القيم.  
أمثلة:

$$MIN(2,6) = 2$$

$$MIN(2,-3) = -3$$

$$MIN(0,4,MISSING) = 0$$

**MOD** : باقي القسمة لقيمتين وصيغتها " MOD (القيمة الأولى، القيمة الثانية) ": نتيجة هذه الدالة سوف يكون باقي القسمة للقيمة الرقمية الأولى على القيمة الرقمية الثانية.

أمثلة:

$$\text{MOD}(6, 3) = 0$$

$$\text{MOD}(10, 3) = 1$$

$$\text{MOD}(11, 3.5) = 0.5$$

$$\text{MOD}(10, -3) = 1$$

**SQRT** : الجذر التربيعي وصيغته " SQRT (قيمة رقمية) ": نتيجة هذه الدالة هو قيمة الجذر التربيعي للقيمة الرقمية وهذه القيمة يجب أن لا تكون سالبة.

مثال :

$$\text{SQRT}(9) = 3$$

**ARSIN** : مقلوب جيب الزاوية وصيغتها " ARCSIN (قيمة رقمية) : هذه الدالة سوف تنتج عن بما يسمى Arc sine (مقلوب جيب الزاوية أو  $\text{sin}^{-1}$ ) لتلك القيمة الرقمية. النتيجة سوف تكون زاوية نصف قطرية (radians) . القيمة الرقمية يجب أن تأخذ قيمة ما بين -1 إلى +1 .

أمثلة:

$$\text{ARSIN}(0) = 0$$

$$\text{ARSIN}(1) = 1.57079$$

**COS** : جيب تمام المثلثي وصيغتها " COS (قيمة رقمية) ": نتيجة هذه الدالة سوف تكون جيب تمام القيمة الرقمية. يفترض بقيمة هذه الدالة أن تمثل زاوية نصف قطرية.

أمثلة :

$$\text{COS}(0.5) = 0.877582$$

$$\text{COS}(0) = 1$$

**SIN** : الجيب المثلثي وصيغته " SIN (قيمة رقمية) ": هذه الدالة سوف ينتج عنها جيب الزاوية للقيمة الرقمية. يفترض بقيمة هذه الدالة أن تمثل زاوية نصف قطرية.

أمثلة:

$$\text{SIN}(0.5) = 0.47925$$

$$\text{SIN}(0) = 0$$

LOG : اللوغاريتم الطبيعي (natural logarithm) وصيغتها " LOG (قيمة رقمية) ": نتيجة هذه الدالة سوف تكون اللوغاريتم الطبيعي (Naperian) للقيمة الرقمية. القيمة الرقمية يجب أن تكون قيمة موجبة. الأساس للوغاريتم هو e، وتقريباً قيمته = 2.71828

أمثلة:

$$\text{LOG}(1) = 0$$

$$\text{LOG}(10) = 2.30259$$

LOG10 : اللوغاريتم الاعتيادي (common logarithm) وصيغتها " LOG10 (قيمة رقمية) ": هذه الدالة سوف ينتج عنها في لوغاريتم اعتيادي (لوغاريتم للأساس 10) للقيمة الرقمية. القيمة الرقمية يجب أن تكون قيمة موجبة.

أمثلة :

$$\text{LOG10}(1) = 0$$

$$\text{LOG10}(10) = 1$$

$$\text{LOG10}(100) = 2$$

وهناك بعض الدوال الإحصائية منها:

الدالة	الإحصاء	الأمثلة
N	عدد القيم الرقمية وبدون فقد	$\text{N}(1,0,\text{MISSING}) = 2$
SS	عدد القيم المفقودة	$\text{N}(1,0,\text{MISSING}) = 1$
SUM	المجموع	$\text{SUM}(2,6) = 8$
MEAN	الوسط الحسابي (المعدل)	$\text{MEAN}(2,6) = 4$
MIN	أقل قيمة	$\text{MIN}(2,6) = 2$
MAX	أعلى قيمة	$\text{MAX}(2,6) = 6$
RANGE	المدى	$\text{RANGE}(2,6,3) = 4$
STD	الإنحراف القياسي	$\text{STD}(2,6) = 2.83$
VAR	التباين	$\text{VAR}(2,6) = 8$
CSS	مجموع المربعات المصححة	$\text{CSS}(2,6) = 8$

$USS(2,6) = 40$	مجموع المربعات غير المصححة	USS
$STDERR(2,6) = 2$	الخطأ القياسي للمتوسط	STDERR

هنالك العديد من الدوال الأخرى إلا أننا سوف نكتفي بذكر بهذا القدر من الدوال.

# المحاضرة الخامسة

## استحداث بيانات جديدة من مجموعة البيانات المدخلة

### Creating SAS Data Sets from Input Data :

أحيانا يتطلب من المحلل الإحصائي إلى استحداث بيانات جديدة من البيانات المدخلة، فجملة INPUT تصف ترتيب المتغيرات المدخلة في حين جملة CARDS تعتبر كإشارة لبدء البيانات عند إدخالها عبر البرنامج وبحسب تسلسلها في جملة المدخلات INPUT . ألا أنه بالإمكان إدخال جمل أخرى موقعها ما بين جملة INPUT وجملة CARDS وهذه الجمل هي التي تحمل صيغ للمتغيرات الجديدة المستحدثة لكي تصطف ضمن جملة INPUT وإن لم تكن بين صفوفها . وهناك عدة صيغ لاستحداث بيانات جديدة منها:

1- استخدام العمليات الحسابية أو الدوال : ويقصد بالعمليات الحسابية استخدام عمليات الجمع ( + ) والطرح ( - ) والضرب ( \* ) والقسمة ( / ) وإيجاد النسب المئوية ( % ) من خلال معادلة تستخدم بهدف إيجاد قيم متغير معين، وكذلك استخدام دالة الرفع للقوى 2 ( \*\* ) أي مربع الأعداد الواقعة ضمن المتغير المطلوب تربيع مفردات أبعاده أو استخدام دالة ARCSIN (مقلوب جيب الزاوية) لتعديل النسب المئوية التي تم استخراجها في المعادلة السابقة أو إيجاد الجذر التربيعي لمجموعة من القيم الواقعة ضمن متغير معين (SQRT).

مثال:

```
DATA FITNESS;  
INPUT A B ;  
C = A + B ;  
D = A - B ;  
E = A * B ;  
F = A / B ;  
G = ((A - B)/(0.5*(A+B))*100;  
H = G/100;  
I=ARSIN(H);  
J = A**2 ;  
K = SQRT(A);  
CARDS ;
```

8 4

9 3

;

OPTIONS PAGESIZE=500 NODATE NONUMBER;

PROC PRINT DATA=FITNESS; VAR A B C D E F G I J K ; RUN ;

نلاحظ أنه تم استحداث متغيرات جديدة (C، D، E، F، G، I، J و K) من المتغيرين الأصليين (A و B).  
ونتيجة تنفيذ البرنامج سوف تكون كما يلي:

Obs	A	B	C	D	E	F	G	I	J	K
1	6	2	8	4	12	3	100.000	1.57080	36	2.44949
2	8	4	12	4	32	2	66.667	0.72973	64	2.82843
3	9	3	12	6	27	3	100.000	1.57080	81	3.00000

تمرين:

A

B



6	2
8	4
9	3

- لديك البيانات التالية: اكتب برنامج بلغة SAS لإيجاد ما يلي:
- جمع المتغيرين
- طرح المتغيرين
- ضرب المتغيرين
- قسمة المتغيرين
- $\frac{A-B}{\sqrt{A+B}} * 100$
- مقلوب جيب الزاوية للمتغير B
- الجذر التربيعي للمتغير A
- اللوغاريتم الطبيعي للمتغير B

الحل:

```

DATA A;
INPUC=A+B;
T A B;
D=A-B;
E=A*B;
F=A/B;
G((A-B)/(A+B)**0.5)*100;
H=SIN(G);
I=SQRT(A);
J=LOG(B);
CARD;
6 2
8 4
9 3
;

```

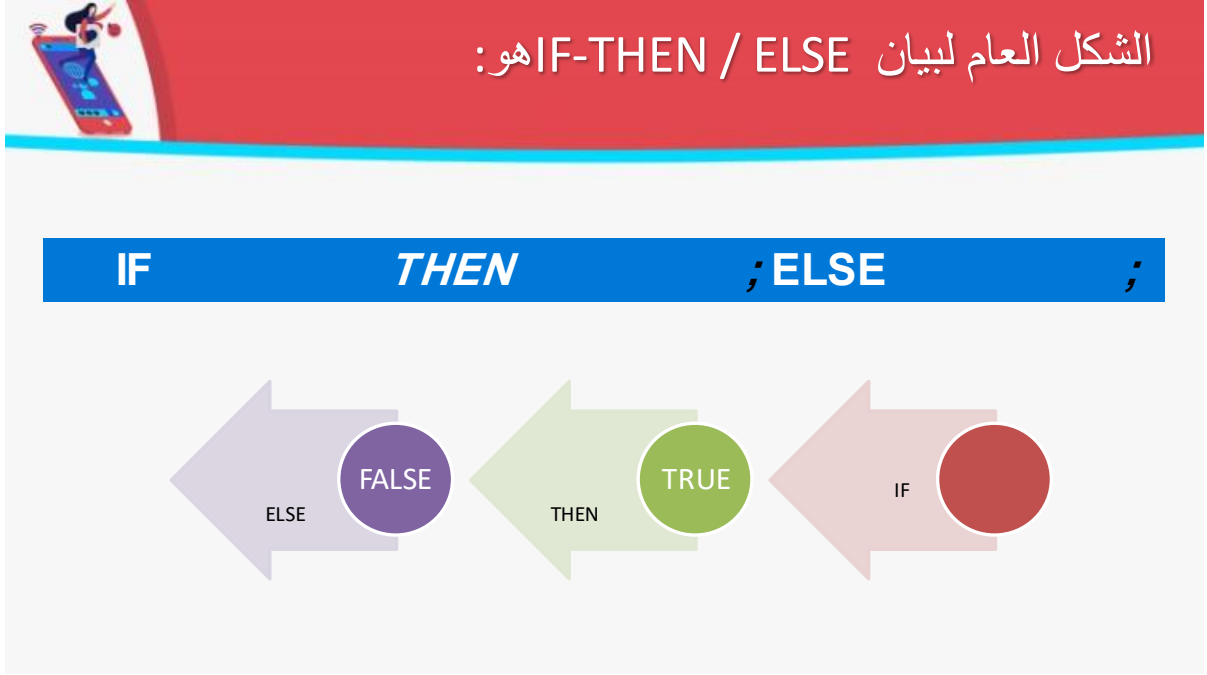
```
OPTIONS PAGESIZE=500 NODATE NONUMBER;  
TITLE 'CREATING NEW VARIABLES' ;  
PROC PRINT;  
VAR A B C D E F G H I J;  
RUN;
```

# المحاضرة السادسة

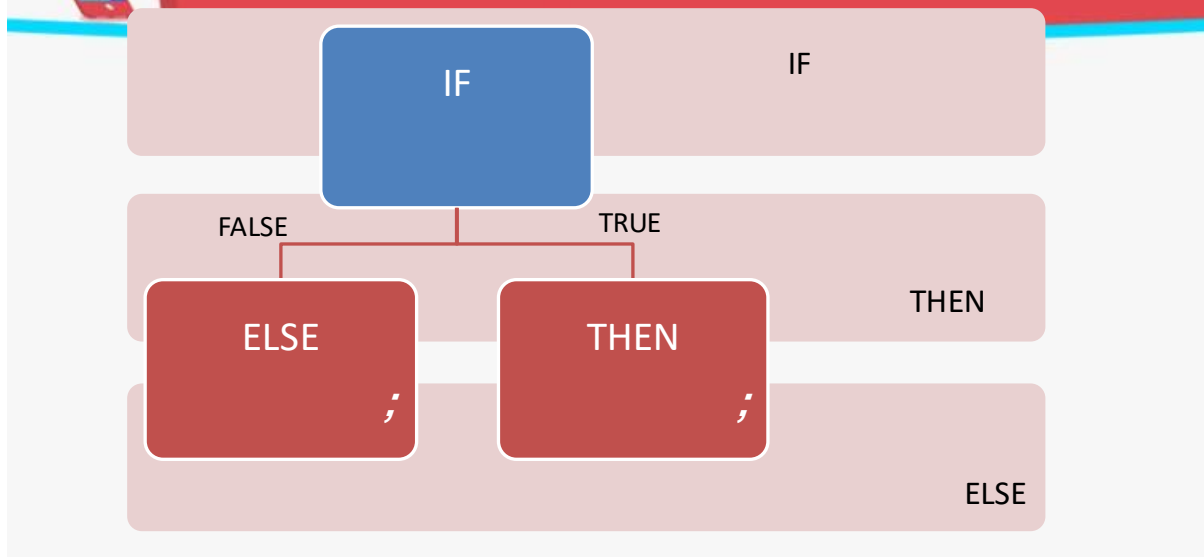
- استحداث بيانات باستخدام الجمل الشرطية:

أحياناً يتطلب تحويل بعض المتغيرات من متغير حرفي إلى متغير عددي أو بالعكس أو استحداث مجموعة من المتغيرات وذلك عن طريق استخدام جملة الشرط IF- THEN-ELSE :

استخدم عبارة IF لإجراء عملية مشروطة ، لاختبار تعبير. إذا كان التعبير صحيحاً ، فإنه يتم تنفيذ الجملة بعد THEN. إذا كان التعبير خاطئاً ، فسيتم تنفيذ جملة بعد ELSE



## الشكل العام لبيان IF-THEN / ELSE هو:



أمثلة:

- مثال 1
  - if x=y then w=-1; else w=0;
- مثال 2
  - if x>y then w=-1; else w=0;
- مثال 3
  - if x<y then w=-1; else w=0;
- مثال 4
  - if x>=y then w=-1; else w=0;
- مثال 5
  - if x<=y then w=-1; else w=0;
- مثال 6
  - if x!=y then w=-1; else w=0;

## تمرين 1

- لديك البيانات التالية:

year

1960

1976

1982

- اكتب برنامج بلغة sas لاستحداث متغير حرفي جديد باسم COLOR تكون قيمته BLUE اذا كانت السنة 1976 والا فقيمه تكون RED .

**DATA A;**

**INPUT YEAR;**

**IF YEAR=1976 THEN COLOR="BLUE"; ELSE COLOR="RED";**

**CARDS;**

1960

1976

1982

;

**OPTIONS PAGESIZE=500 NODATE NONUMBER;**

**PROC PRINT;**

**RUN;**

فإن نتيجة تنفيذ البرنامج سوف يكون باستحداث بيانات جديدة تحت اسم COLOR وموزعاً حسب جملة الشرط :

```
The SAS System
OBS  YEAR  COLOR
1    1960  RED
2    1976  BLUE
3    1982  RED
```

ملاحظة : يمكن أن نستخدم العديد من الرموز الحسابية مع جملة الشرط ومنها:  $\geq$ ,  $\leq$ ,  $>$ ,  $<$  و  $\neq$  .

تمرين : استخدام جملة IF لحذف اسطر بيانات  
لديك البيانات التالية: اكتب برنامج بلغة SAS لحذف كل سطر بيانات تكون فيه قيمة المتغير A اكبر من  
قيمة المتغير B .

A	B
12	10
10	12
06	04
03	08

```
DATA A;  
INPUT A B;  
IF A > B THEN DELETE ;  
CARDS;  
12 10  
10 12  
06 04  
03 08  
;  
OPTIONS PAGESIZE=500 NODATE NONUMBER;  
PROC PRINT;  
RUN;
```

ناتج تنفيذ البرنامج بحذف القيم التي تفي بالشرط وهو عندما تكون قيم A أكبر من قيم B .

<u>A</u>	<u>B</u>
10	12
3	8

# المحاضرة السابعة



إستخدام جملة **PROC SORT** : وتستخدم هذه الصيغة في عملية تصنيف البيانات وترتيبها حسب الطلب أو الحاجة أثناء التحليل الإحصائي كما يجب أن يستخدم مع هذه الجملة جملة أخرى وهي جملة **BY** .  
تمرين

AGE	WEIGHT	LENGTH
18	65	167
19	66	164
16	57	159
14	48	145

اكتب برنامج بلغة SAS لترتيب البيانات حسب العمر

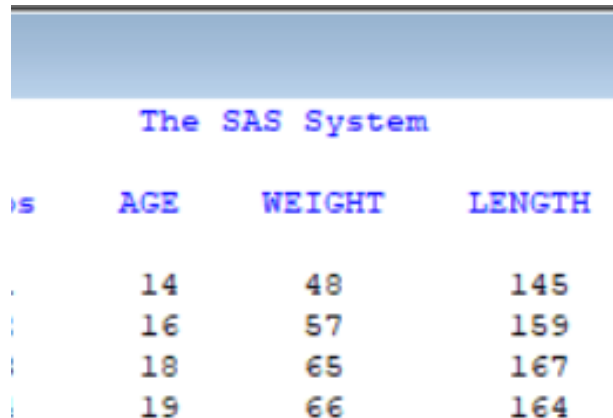
الحل:

```
DATA AGR;  
INPUT AGE WEIGHT LENGTH;  
CARDS;  
18 65 167  
19 66 164  
16 57 159  
14 48 145  
;  
options pagesize=500 nodate nonumber ;  
PROC SORT ; BY AGE ;  
PROC PRINT ; RUN;
```

نتيجة تنفيذ البرنامج سوف يكون:

AGE	WEIGHT	LENGTH
14	48	145
16	57	159
18	65	167
19	66	164

نتيجة تنفيذ البرنامج سوف يكون:



The SAS System

AGE	WEIGHT	LENGTH
14	48	145
16	57	159
18	65	167
19	66	164

## تمرين

مثال: في دراسة تضمنت الجرعة السمية dose وعدد الفئران الكلي number وعدد الفئران الهالكة killed .

dose number killed

1.69	59	6
1.72	60	13
1.75	62	18
1.78	56	28
1.81	63	52
1.83	59	53
1.86	62	61
1.88	60	60

المطلوب: استحداث متغير آخر يمثل نسبة الهلاكات الى العدد الكلي وترتيب البيانات حسب عدد الفئران؟

```
data t;
```

```
input dose number killed;
```

```
prop = killed/number;
```

```
cards;
```

1.69	59	6
1.72	60	13
1.75	62	18
1.78	56	28
1.81	63	52
1.83	59	53
1.86	62	61
1.88	60	60

```
Option nodate nonumber;
```

```
PROC SORT;
```

```
BY NUMBER;
```

```
PROC PRINT;
```

```
RUN;
```

# المحاضرة الثامنة

## تطبيقات في الإحصاء الوصفي ( Descriptive Statistics ) :

جدول التوزيع التكراري Frequency Tables وتستخدم فيها الصيغة الآتية :

: PROC FREQ

One-way frequency -1 : إذا طلب بتكوين جدول توزيع تكراري ذات اتجاه واحد فإن صيغة هذه الجملة سوف تكون :

```
PROC FREQ ;  
TABLES A ;
```

تمرين :

لديك البيانات التالية والتي تمثل اعمار و جنس مجموعة من الطلبة

```
AGE GENDER  
12 M  
16 F  
28 F  
20 M  
22 M  
18 F  
20 M
```

المطلوب: اكتب برنامج بلغة sas لإيجاد جدول التوزيع التكراري ذات اتجاه واحد لكل من العمر و جنس الطالب  
الحل:

```
DATA FREQ;  
INPUT AGE SEX $;  
DATA FREQ;  
INPUT AGE SEX $;  
CARDS;  
12 M  
16 F  
28 F  
20 M  
22 M  
18 F  
20 M  
;  
options pagesize=500 nodate nonumber;  
PROC FREQ;  
TABLES AGE;  
TABLES SEX;  
RUN;
```

النتائج:

The SAS System

The FREQ Procedure

AGE	Frequency	Percent	Cumulative Frequency	Cumulative Percent
12	1	14.29	1	14.29
16	1	14.29	2	28.57
18	1	14.29	3	42.86
20	2	28.57	5	71.43
22	1	14.29	6	85.71
28	1	14.29	7	100.00

SEX	Frequency	Percent	Cumulative Frequency	Cumulative Percent
F	3	42.86	3	42.86
M	4	57.14	7	100.00

The screenshot shows the SAS interface with the 'Output - (Untitled)' window displaying the results of a FREQ procedure. The output is presented in two tables, one for AGE and one for SEX. The AGE table shows frequencies for ages 12, 16, 18, 20, 22, and 28, with cumulative frequencies and percentages. The SEX table shows frequencies for F (Female) and M (Male), with cumulative frequencies and percentages. The SAS window title is 'D:\SAS' and the taskbar shows 'Microsoft Word - SAS2' and 'SAS'.

# المحاضرة التاسعة

2- TWO –way crosstabulation tables : إذا طلب تحليل جدول تكراري باتجاهين متعامدين، يشترط أن يوجد متغيرين، أحدهما سوف يتمثل بالصفوف والآخر سوف يتمثل بالأعمدة . كما هو في المثال السابق :

تمرين :

لديك البيانات التالية والتي تمثل اعمار و جنس مجموعة من الطلبة

AGE GENDER

12 M

16 F

28 F

20 M

22 M

18 F

20 M

المطلوب: اكتب برنامج بلغة sas لإيجاد جدول التوزيع التكراري ذات اتجاهين متعامدين لكل من العمر و جنس الطالبز

الحل:

```
DATA FREQ;
```

```
INPUT AGE SEX $;
```

```
CARDS;
```

```
12 M
```

```
16 F
```

```
28 F
```

```
20 M
```

```
22 M
```

```
18 F
```

```
20 M
```

```
;
```

```
options pagesize=500 nodate nonumber;
```

```
PROC FREQ;
```

```
TABLES AGE*SEX / CHISQ; RUN;
```

لذلك سوف ينتج عن تنفيذ التحليل الجدول المبين أدناه:

SAS

File Edit View Globals Options Window Help

OUTPUT - (Untitled)

TABLE OF AGE BY SEX

AGE	SEX		Total
	F	M	
12	0 0.00 0.00 0.00	1 14.29 100.00 25.00	1 14.29
16	1 14.29 100.00 33.33	0 0.00 0.00 0.00	1 14.29
18	1 14.29 100.00 33.33	0 0.00 0.00 0.00	1 14.29
20	0 0.00 0.00 0.00	2 28.57 100.00 50.00	2 28.57
22	0 0.00 0.00 0.00	1 14.29 100.00 25.00	1 14.29
28	1 14.29 100.00 33.33	0 0.00 0.00 0.00	1 14.29
Total	3 42.86	4 57.14	7 100.00

McAfee Security... Microsoft Access Shortcut (2) to SAS

يوضح الجدول التوزيع التكراري للجنس لكل من الذكور M والإناث F وذلك حسب الأعمار، كما تظهر لنا النسب المئوية Percent في السطر الثاني من النتائج لكل جنس ولكل عمر على حدا فيما يبين السطر الثالث نسبة كل صف Row Percent والسطر الرابع نسبة كل عمود Column Percent، وأسفل الجدول يظهر لنا المجموع الكلي للنسب التي يجب أن تساوي 100 % .  
هنالك بعض الاستخدامات للمطالبات الإضافية OPTIONS ومنها استخدام اختبار مربع كاي ( $\chi^2$ ) (Chisquare Test) لتعطي النتيجة المبينة أدناه :



Statistics for Table of AGE by SEX

Statistic	DF	Value	Prob
Chi-Square	5	7.0000	0.2206
Likelihood Ratio Chi-Square	5	9.5607	0.0887
Mantel-Haenszel Chi-Square	1	0.3225	0.5701
Phi Coefficient		1.0000	
Contingency Coefficient		0.7071	
Cramer's V		1.0000	

WARNING: 100% of the cells have expected counts less than 5. Chi-Square may not be a valid test.

Sample Size = 7

# المحاضرة العاشرة

## مقاييس التوسط ومقاييس التشتت

### Central Tendency and Dispersion Measurements

يمكن استخراج جميع قيم مقاييس التوسط و التشتت عبر صيغة PROC MEANS متبوعة بالمطالب المختلفة من هذه المقاييس .  
مثال :

قائمة الإختيارات ; PROC MEANS <option-list>

وإليك بعض من هذه الإختيارات للمقاييس الإحصائية حسب تسلسلها :  
عدد المشاهدات، بدون مشاهدة مفقودة، الوسط الحسابي، الإنحراف القياسي، أدنى رقم، أعلى رقم، المدى، المجموع، التباين، مجموع المربعات غير المصحح، مجموع المربعات المصحح.

- N NMISS MEAN STD MIN MAX RANGE SUM VAR  
USS CSS CV STDERR

- وظيفتها:
- عدد المشاهدات، بدون مشاهدة مفقودة، الوسط الحسابي، الإنحراف القياسي، أدنى رقم، أعلى رقم، المدى، المجموع، التباين، مجموع المربعات غير المصحح، مجموع المربعات المصحح، معامل الاختلاف، الخطأ القياسي.

بالإمكان استخدام واحد أو أكثر من هذه المقاييس بكتابتها بعد صيغة PROC MEANS وقبل الفاصلة المنقوطة ( ; ) ، ويمكن تقديم أو تأخير أحد المقاييس عن الآخر وحسب الترتيب الذي ترغبه . إذا لم تذكر أي مقياس إحصائي مع صيغة PROC MEANS فإن صيغة PROC MEANS سوف تظهر أسماء المتغيرات المذكور في الجملة التي تعقبها وهي جملة VAR ثم أعدادها والوسط الحسابي والإنحراف القياسي وأدنى قيمة وأعلى قيمة :

Name of the variable N MEAN STD MIN MAX

بالإضافة عند طلب التصنيف ( CLASS ) فإنه سوف يطبع عدد المشاهدات N Obs .

تمرين:

أخذت عينة من ستة أشخاص وسجلت أعمارهم وكانت كما يلي :

$Y_i = 10 \ 18 \ 22 \ 17 \ 13 \ 18$

المطلوب : أوجد باستخدام برنامج SAS مقاييس التوسط التشتت التالية: متوسط الأعمار  $Y_i$ ، التباين

$S^2$  الانحراف القياسي  $S$ ، الخطأ القياسي  $S_y$ ، معامل الاختلاف  $CV\%$

الحل:

```
DATA A;  
INPUT yi ;  
CARDS;  
10  
18  
22  
17  
13
```

18

```
;  
OPTIONS PAGESIZE=500 NODATE NONUMBER;  
PROC MEANS MEAN VAR STD STDERR CV;  
VAR yi ;  
RUN ;
```

النتائج:

The SAS System				
The MEANS Procedure				
Analysis Variable : AGE				
Mean	Variance	Std Dev	Std Error	Coeff of Variation
16.333333	17.866667	4.226090	1.7256239	25.8789673

# المحاضرة الحادية عشر

## اختبار المتوسطات وتحليل التباين Test of Means and Analysis of Variance

### أولاً – اختبار t (t-test) :

يستخدم اختبار ( t ) لفحص الفرضية بعدم وجود فروق معنوية بين المتوسطات المطلوب اختبارها. ويعتبر هذا الاختبار إحدى طرق الاختبار ذات الاتجاه الواحد في تحليل التباين لمقارنة مستويين من التصنيفات. PROC TTEST يحسب مقاييس t المبنية على أساس الفرضية بأن التباينين لمجموعتين من البيانات متساوية. وفي نفس الوقت تحسب المقاييس على أساس الفرضية البديلة بوجود اختلافات بين تباينات المجموعتين. إذ يظهر لكل قيمة من قيم t، درجات الحرية (degrees of freedom) ومستوى الإحتمالية. ويلاحظ أن الفرضيات المخطط لها في اختبار t بأن هذه المتغيرات تتوزع توزيعاً طبيعياً و مستقلاً داخل كل مجموعة من مجاميع المقارنة. والصيغة المستخدمة في هذا الاختبار هي:

```
PROC TTEST DATA= SAS-data-set ;
  CLASS variable;          /* required */
  VAR variables;
  BY variables;
```

الأمر Proc ttest يستعمل لغرض إجراء اختبار t لاختبار الاختلافات بين متوسطي مجموعتين

CLASS variable : إعطاء اسم متغير التصنيف (أو التجميع) ويجب أن يصاحب عبارة PROC TTEST في اختبار T لعينتين مستقلتين.

- يجب أن يحتوي متغير الفئة على مستويين ، ومستويين فقط.
- إذا تم استخدامه بدون عبارة VAR، فإن جميع المتغيرات الرقمية في بيانات الإدخال باستثناء تلك التي تظهر في عبارة CLASS سيتم تضمينها في التحليل.
- يمكنك استخدام إما متغير رقمي أو حرف في جملة CLASS.

تمرين:

نفرض لدينا سلالتين معينتين من الدجاج و أخذنا عينتين كل منهما مؤلفة من 5 دجاجات وسجل متوسط أوزانها فهل يوجد فرق بين السلالتين أم لا ؟ استخدم برنامج SAS في الحل.

السلالة الأولى = 280 ، 300 ، 310 ، 260 ، 280 ، والسلالة الثانية = 260 ، 255 ، 245 ، 220 ، 230

الحل :

```
DATA HENS;
INPUT BREED EGG;
CARDS;
280 1
```

```

300 1
310 1
260 1
280 1
260 2
255 2
245 2
220 2
230 2
;
OPTIONS PAGESIZE=500 NODATE NONUMBER;
PROC TTEST ; CLASS BREED; VAR EGG ; RUN;

```

النتائج

Statistics											
Variable	BREED	N	Lower CL Mean	Mean	Upper CL Mean	Lower CL Std Dev	Std Dev	Upper CL Std Dev	Std Err	Minimum	Maximum
EGG	1	5	261.8	286	310.2	11.679	19.494	56.016	8.7178	260	310
EGG	2	5	221.13	242	262.87	10.07	16.808	48.298	7.5166	220	260
EGG	Diff (1-2)		17.456	44	70.544	12.294	18.2	34.868	11.511		

T-Tests					
Variable	Method	Variances	DF	t Value	Pr >  t
EGG	Pooled	Equal	8	3.82	0.0051
EGG	Satterthwaite	Unequal	7.83	3.82	0.0053

Equality of Variances					
Variable	Method	Num DF	Den DF	F Value	Pr > F
EGG	Folded F	4	4	1.35	0.7808





# المحاضرة الثانية عشر

**صيغة تحليل التباين PROC ANOVA :** وهي واحدة من الصيغ العديدة في المستخدمة في نظام التحليل الإحصائي SAS بهدف تحليل التباين . ANOVA تعمل على تحليل التباين لقيم المتغيرات المستمرة كما هي مقياس للعديد من المتغيرات المصنفة (في جملة CLASS)

صيغة PROC ANOVA مصممة للعمل على البيانات المتوازنة (عدم وجود قيم مفقودة) إي أن كل متغير يمتلك إلى نفس العدد من قيم المشاهدات المستجيبة لكل متغير من المتغيرات المعروضة في جملة التصنيف (CLASS) . فإذا كانت غير متوازنة فإن صيغة ANOVA سوف لا تعطي النتائج المطلوبة وعليه يجب استخدام صيغة (PROC GLM) والتي صممت من أجل تحليل التباين غير المتوازن . (كما سوف نذكرها لاحقاً) .

والصيغة المستخدمة في PROC ANOVA والجمل الملحقة بها كما يلي :

```
PROC ANOVA ;
CLASS variables;                /* required */
MODEL dependents=effects / options;    /* required */
MEANS effects / options;
```

جملة CLASS وهي من الجمل الأساسية والتي يذكر فيها المتغيرات أسماء المتغيرات المستقلة أو المتغيرات المؤثرة والمراد إختبارها، مثل أنواع المعاملات أو العوامل المؤثرة وذلك حسب التجارب المستخدمة وتصميمها مثل : التصميم العشوائي الكامل CRD ، أو تصميم القطاعات العشوائية الكاملة RCBD، أو التجارب العاملية Factorial experiments ... الخ.

أما في جملة المعادلة MODEL وهي أيضاً من الجمل الأساسية فيجب وضع أسماء المتغيرات المعتمدة (dependents) في الجهة اليسرى من المعادلة والمتغيرات المؤثرة (independents) في الجهة اليمنى من المعادلة . أما الإختيارات (options) فسوف نتجاهلها الآن وهي تستخدم من قبل المستويات المتقدمة في التحليلات الإحصائية.

أما جملة MEANS وهي جملة اختبار المتوسطات إذ يذكر فيها أسماء العوامل المؤثرة والمذكورة في جملة CLASS . اما الإختيارات (options) المذكورة فيها فهي تمثل أنواع الإختبارات للمتوسطات ومن أشهرها هو إختبار TTEST لأختبار متوسطين فقط و إختبار DUNCAN المتعدد المدى لإختبار عدد غير محدد من المتوسطات وإختبار LSD أقل فرق معنوي والذي يختبر أيضاً العديد من المتوسطات، وكذلك إختبار WALLERS والذ هو اختبار دنكن المعدل وهناك إختبارات أخرى متعددة تستخدم حسب الهدف من التحليل والتخصص المعين للشخص المحلل وحاجته من أنواع الإختبارات.

تمرين

**مثال :** بيانات حاصل الفردي من فول الصويا مسجلة في مخطط تجربة لدراسة تأثير أربعة مستويات من التسميد النتروجيني بثلاث مكررات :

t <sub>2</sub>	15	t <sub>4</sub>	13	t <sub>3</sub>	20	t <sub>2</sub>	9
t <sub>3</sub>	17	t <sub>1</sub>	15	t <sub>1</sub>	17	t <sub>4</sub>	17
t <sub>4</sub>	12	t <sub>2</sub>	12	t <sub>3</sub>	23	t <sub>1</sub>	22

**المطلوب :** هل يوجد فرق بين مستويات التسميد ؟ استخدم برنامج SAS في الحل واختبر الفروق بين المتوسطات باستخدام اختبار DUNCAN .

الحل :

```
DATA BEAN;
INPUT TRT REP PROD;
```

```
CARDS;
1 1 17
1 2 15
1 3 22
2 1 09
2 2 15
2 3 12
3 1 20
3 2 17
3 3 23
4 1 13
4 2 17
4 3 12
;
OPTIONS PAGESIZE=500 NODATE NONUMBER;
PROC ANOVA;
CLASS TRT;
MODEL PROD = TRT ;
MEANS TRT / DUNCAN;
RUN ;
```

# المحاضرة الثالثة عشر

## صيغة PROC GLM :

وتسمى تحليل التباين باستخدام معادلة خط الانحدار العام (General Linear Model) ويمكن لهذه الصيغة من تحليل البيانات المتقطعة أو المصنفة (Discrete variables) ذات المقياس النوعي كما أنها تعمل على تحليل البيانات المستمرة (Continuous variables) ذات المقياس الكمي وعليه فإن صيغة GLM يمكنها أن تشمل في طياتها العديد من أنواع التحاليل منها :

- الإندار البسيط simple regression
  - الإندار المتعدد multiple regression
  - تحليل التباين (ANOVA) وبالأخص للبيانات غير المتوازنة .
  - analysis of variance (ANOVA), especially for unbalanced data
  - تحليل التباين المشترك analysis of covariance
  - معادلات الإستجابة السطحية response-surface models
  - الإندار الموزون weighted regression
  - الإندار متعدد الحدود polynomial regression
  - معامل الارتباط الجزئي partial correlation
- تحليل التباين متعدد المتغيرات
- multivariate analysis of variance (MANOVA)
- تحليل التباين متكرر المقاييس
- repeated measures analysis of variance.
- والصيغة المستخدمة له والجمل التابعة لها كما يلي :

### PROC GLM options ;

**CLASS variable-list;**

**MODEL dependents= independents / options; /\* required \*/**

**MEANS effects / options;**

كما هو الحال في صيغة PROC ANOVA ماعدا أن البيانات هنا غير متزنة .

### استخدام صيغة GLM للوحدات التجريبية غير المتوازنة:

**مثال :** في تجربة لدراسة أربعة مستويات من التسميد النتروجيني ( صفر ، 10 ، 20 و 30 كغم / دونم ) على حاصل القطن ، سجلت البيانات المبينة في أدناه والتي تمثل حاصل القطن للوحدة التجريبية :

t <sub>1</sub>	24	t <sub>4</sub>	140	t <sub>2</sub>	92	98 t <sub>3</sub>	
t <sub>2</sub>	115	t <sub>1</sub>	52	t <sub>1</sub>	64	t <sub>3</sub>	100
t <sub>4</sub>	172	t <sub>2</sub>	66	t <sub>3</sub>	45	t <sub>1</sub>	45

**المطلوب :** هل يوجد فروق معنوية بين معاملات التسميد ، استخدم برنامج SAS في حل المسألة واختبر معنوية الفروق بين المتوسطات باستخدام اختبار DUNCAN المتعدد المدى.

الحل :

```
DATA COTTON ;
INPUT TRT REP PROD;
CARDS;
1 1 024
1 2 052
1 3 045
2 1 092
2 2 115
2 3 064
2 4 066
3 1 098
3 2 100
3 3 045
4 1 140
4 2 172
;
OPTIONS PAGESIZE=500 NODATE NONUMBER ;
PROC GLM ;
CLASS TRT ;
MODEL PROD = TRT;
MEANS TRT / DUNCAN ;
RUN;
```

# المحاضرة الرابعة عشر

## استخدام صيغ معامل الارتباط PROC CORR :

- هو مقياس لدرجة العلاقة بين المتغيرين  $Y, X$  ويرمز له بالرمز  $r$ ، ويحقق معامل الارتباط الخطي المتباينة:
  - أي أن قيمة معامل الارتباط محصورة بين  $1+$  و  $-1$ ، وتدل قيمته على درجة العلاقة بين المتغيرين أو المتغيرات موضع الدراسة من حيث أنها قوية، متوسطة، أو ضعيفة،
  - وأما الإشارة فإنها تصف نوعية العلاقة هل هي عكسية أم طردية، فالإشارة السالبة تدل على وجود علاقة عكسية أما الموجبة فتدل على وجود علاقة طردية بين المتغيرين موضع الدراسة.
  - صيغة معامل الارتباط تقيس قوة العلاقة الخطية بين متغيرين.
  - أي أن المتغير  $x$  يمكن أن يعبر عنه بالضبط كدالة خطية للمتغير  $y$
  - وقيمة معامل الارتباط تتراوح بين  $1+$  و  $-1$
  - معتمدة فيما إذا كان هنالك علاقة مباشرة سواءً طردية أم عكسية بين المتغيرين  $x$  و  $y$
  - فعندما يوجد علاقة قوية بين المتغيرين فإن قيم  $x$  و  $y$  سوف تكون قريبة أو تقع على خط التوافق.
  - أما إذا كانت العلاقة صفر بين المتغيرين فذلك يعني بأن المتغير المعين ليس على القابلية التنبؤية الخطية التي يمكن أن يعبر عنها للمتغير الآخر.
  - وإذا كانت تتوزع توزيعاً طبيعياً فإن علاقة صفر تعني بأن المتغيرات مستقلة بعضها عن البعض.
- الصيغة المستخدمة للارتباط الخطي البسيط والجمل الملحقة بها كما يلي:

PROC CORR <option-list>;

VAR variable-list;

- قائمة options تشمل اختيار نوع الارتباط المطلوب وكما ذكرنا منه Pearson و Spearman
- أو غيرهما وعدم كتابتها فالبرنامج يختار ارتباط Person
- أما قائمة المتغيرات variables فتشمل جميع المتغيرات المطلوب إيجاد معاملات الارتباط بينها.

### تمرين 1:

- لدراسة العلاقة بين الدخل والاستهلاك بالدنانير في مدينة غزة، أخذت عينة مكونة من عشرة أسر فأعطت النتائج التالية:

الدخل	300	350	500	600	900	1000	900	1200	1050	250
الاستهلاك	280	340	500	550	800	750	850	1050	1000	250



المطلوب: اكتب برنامج بلغة sas لإيجاد معامل الارتباط بين المتغيرين الدخل والاستهلاك  
الحل:

```
DATA REG;
INPUT income consump;
CARDS;
300 280
350 340
500 500
600 550
900 800
1000 750
900 850
1200 1050
1050 1000
250 250
;
OPTIONS PS=500 NODATE NONUMBER;
PROC CORR ;
VAR income consump;
RUN ;
```

النتائج

---

```
The SAS System

The CORR Procedure

2 Variables:   income   consump

Simple Statistics

Variable      N      Mean      Std Dev      Sum      Minimum      Maximum
income        10     705.00000   345.96885    7050     250.00000    1200
consump       10     637.00000   294.16737    6370     250.00000    1050

Pearson Correlation Coefficients, N = 10
Prob > |r| under H0: Rho=0

              income      consump
income        1.00000      0.98220
              <.0001
consump       0.98220      1.00000
              <.0001
```

من النتائج السابقة يمكن استنتاج ما يلي:

• 2- معامل الارتباط بين الدخل والاستهلاك = 0.982 وهو يدل على وجود ارتباط طردي قوي بينهما

• معنوية الارتباط :  $\text{Prob} < 0.0001$  لذا فان الارتباط معنوي

# المحاضرة الخامسة عشر

استخدام صيغ معامل الانحدار PROC REG :

**الانحدار الخطي البسيط صيغة PROC REG :**

الهدف من دراسة الانحدار هو إيجاد دالة العلاقة بين المتغيرين المستقل والتابع والتي تساعد في تفسير التغير الذي قد يطرأ على المتغير التابع (y) تبعاً لتغير في قيم المتغير المستقل (x).  
معادلة الانحدار:

$$y = a + bx$$

- صيغة الانحدار هي صيغة عامة للانحدار.
- بينما طرق الانحدار الأخرى في نظام SAS تمثل حالة متقدمة من التطبيق .
- PROC REG تزودك بتسعة طرق مختارة للمعادلات، اختبار المعادلة الخطية و فرضية المتعددة المتغيرات، تولد رسم الأشكال الموزعة للبيانات ومختلف المقاييس الإحصائية و غيرها من حالات الإحصاء المتقدم .

والصيغة المستخدمة للانحدار الخطي البسيط والجمل التابعة لها كما يلي :

**PROC REG;**

**MODEL dependents= regressors / <options>;**

- تمثل options هنا الخيارات لنوع معادلة الانحدار المطلوبة . وناتج المخرجات output المطلوبة.

**تمرين 1:**

- لدراسة العلاقة بين الدخل والاستهلاك بالدنانير في مدينة غزة، أخذت عينة مكونة من عشرة أسر فأعطت النتائج التالية:

250	1050	1200	900	1000	900	600	500	350	300	الدخل
250	1000	1050	850	750	800	550	500	340	280	الاستهلاك

المطلوب: اكتب برنامج بلغة sas لإيجاد نموذج انحدار الاستهلاك على الدخل.  
الحل:

**DATA REG;**

**INPUT income consump;**

**CARDS;**

**300 280**

**350 340**

**500 500**

**600 550**

**900 800**

**1000 750**

**900 850**

```

1200 1050
1050 1000
250 250
;
OPTIONS PS=500 NODATE NONUMBER;
PROC REG ;
MODEL consump = income;
RUN;

```

النتائج:

The SAS System

The REG Procedure  
Model: MODEL1  
Dependent Variable: consump

Analysis of Variance

Source	DF	Sum of Squares	Mean Square	F Value	Pr > F
Model	1	751330	751330	218.73	<.0001
Error	8	27480	3435.01392		
Corrected Total	9	778810			

Root MSE	58.60899	R-Square	0.9647
Dependent Mean	637.00000	Adj R-Sq	0.9603
Coeff Var	9.20078		

Parameter Estimates

Variable	DF	Parameter Estimate	Standard Error	t Value	Pr >  t
Intercept	1	48.22929	43.91308	1.10	0.3040
income	1	0.83514	0.05647	14.79	<.0001

من النتائج السابقة يمكن استنتاج ما يلي:  
1- نموذج انحدار الاستهلاك على الدخل هو:

$$\text{Consump} = 48.229 + 0.835 * \text{Income}$$

2- معامل الارتباط بين الدخل والاستهلاك = 0.982 وهو يدل على وجود ارتباط طردي قوي بينهما

$$\text{Sig.} = 0.000 < \alpha = 0.05$$