

زراعة بذور الحوليات

تزرع في صواني وتملاء فجواتها بخليط من البتموس والرمل ١:٢ وتوضع في مكان مظلل وبعد الانبات وعند وصول ارتفاع الشتلات الى طول ٥ سم يتم نقلها الى اصيص بقطر ٥-١٠ سم حيث يتم تقريدها وتدويرها عند زيادة الحجم.

ويمكن زراعتها مباشرة في اصيص لتوفير المرحلة الأولى وفي حالة البذور الكبيرة يمكن زراعتها مباشرة في الأرض المستديمة.

عمليات الخدمة:

١- الترقيع: وضع البذور أو الشتلات في الأماكن الفارغة او بدلاً من النباتات الضعيفة والميتة.

٢- الري: ويختلف حسب الظروف الجوية وحالة النبات وظروف التربة، وتتم عملية الري خلال فترة البادرات عدة مرات حتى تصل لمرحلة معينة ومن ثم يقل بالتدرج حتى يصل الى المعتاد.

٣- العزق: أي خريشة التربة لتحسين مسامية التربة وإزالة الحشائش وتهوية الطبقة السطحية من التربة حيث تساعد على نمو الجذور وخاصة الجذور السطحية.

٤- التسميد: تسميد الأرض بالسماد العضوي المتحلل وتستخدم الأسمدة الكيماوية اذا لوحظ نقص العناصر الغذائية على النبات.

الصفات الواجب توفرها في الحوليات المزروعة:

- ١- ان تكون النباتات الحولية ذات نمو خضري وزهري قوي وكثيف.
- ٢- تفضل الحوليات ذات الازهار الوفيرة والمتعددة الألوان وذات ازهار كبيرة الحجم.
- ٣- يفضل زراعة الحوليات ذات الازهار التي لها رائحة عطرية لتحمل الرياح شذاها.
- ٤- عند زراعة الحوليات في الاحواض ينبغي ان لا يكون ارتفاع النبات أكبر من عرض الحوض ويفضل ان تكون النباتات قصيرة الارتفاع.
- ٥- يلاحظ تنافر ألوان الازهار للنباتات الحولية المزروعة على المسطح الأخضر لتكون سائدة عليها.

الأهمية الاقتصادية والتنسيقية للحوليات المزهرة:

- ١- تمتاز الحوليات بتعدد أنواعها ووفرة أزهارها واختلاف ألوانها.
- ٢- لها أهمية كبيرة في مشاتل الزينة.
- ٣- لها أهمية كبيرة في إظهار زينة الحدائق وتنسيقها وذلك بتبادل الحوليات الصيفية مع الشتوية.

نباتات التنسيق الداخلي

هي مجموعة من نباتات الزينة التي تزرع لجمال ازهارها او لجمال اوراقها ويفضل زراعتها تحت الظل او تحت شدة اضاءة منخفضة حيث ان شدة الاضاءة المرتفعة او ضوء الشمس المباشر يؤثر في نموها وتحتاج الى رطوبة بنسبة مرتفعة ما بين 50-70%.

Chlorophytum comosum

العنكبوت:

الوصف النباتي: نبات عشبي معمر الاوراق شريطية رفيعة طويلة مخططة خضراء باللون الكريمي ويستعمل سلال التعليق يصل ارتفاعه 30 سم. الازهار بيضاء تتكون في الصيف في نهاية عبارة عن رايزومات لحمية .
التكاثر : تقسيم النبات ، البلائل ، البذور (التفسيخ) ويستعمل احياناً للتحديد .

Chlorophytum comosum var.vittatum

Aspidistra elatior

اسبسترا:

الوصف النباتي: نبات عشبي معمر ورقي يربي في الظل يصل ارتفاعه الى 30-40 سم، الساق رايزومية تخرج من اوراق خضراء كبيرة وعريضة لامعة ناعمة الملمس ويعد من نباتات التنسيق الداخلي وقد يربي في سنادين لأغراض التنسيق الخارجي للأماكن الظليلة صيفاً.

طريقة التكاثر: يتكاثر النبات بتقسيم السوق الرايزومية وينمو في اي نوع من التراب على ان تكون متوسطة الخصوبة جيدة الصنف وانسب درجة للحرارة لها هي 18م°.

Asparagus plumosus

الاسبركس الناعم:

الوصف النباتي : نبات عشبي معمر متسلق يستعمل في التزين الداخلي يصل ارتفاعه 3 م، النباتات البالغة تكون متسلقة ويحمل النبات ثمار لبية ذات لون احمر.

Asparagus sprengeri

الاسبركس الخشن:

الوصف النباتي: يصل ارتفاع النبات 30 سم، ويستخدم في سلال التعليق، اوراقه خضراء إبرية الشكل تحمل على ساق شوكية والازهار صغيرة عطرية بيضاء، ينمو في الاماكن نصف المضيئة ويحتاج لحرارة متوسطة يفضل ان لا تزيد عن (22 م° سناءً مع رطوبة متوسطة وتهوية جيدة .

طريقة التكاثر: يتكاثر النبات بالبذور وبالتقسيم في الربيع والخريف.

البوتص:

Scindapsas aureus

الوصف النباتي: الاوراق خضراء غامقة شمعية عريضة بيضوية وهو نبات متسلق بواسطة الجذور الهوائية يصل ارتفاعه 2 م، الاوراق الصغيرة بيضوية خضراء فاتحة مع تبرقش باللون الاصفر، والاوراق البالغة كبيرة الحجم قلبية الشكل.
طريقة التكاثر: يتكاثر النبات بواسطة العقل البرعمية والعقل القمية والعقل الساقية.

الدراسينا العطرية:

Dracaena fragrans

الوصف النباتي: وهو من نباتات التنسيق الداخلي تشبه الذرة وتسمى بـ دراسينا الذرة يصل ارتفاعها 125سم، الاوراق شريطية طويلة خضراء.

Dracaena deremensis

Dracaena mossangeana

يصل ارتفاعها الى 150 سم، الاوراق سيفية خضراء داكنة تحتوي على خطين بلون ابيض في حافة الورقة وحسب الصنف.

Dracaena marinata

الوصف النباتي: تكون حوافي الورقة ذات لون احمر يصل ارتفاع النبات الى 2م.
طريقة التكاثر: يتكاثر النبات بالعقل القمية والساقية المتخشبة والترقيد الهوائي.

Cordyline terminalis

الكوردلاين:

الوصف النباتي: يصل ارتفاع النبات الى 90 سم، الاوراق رمحية مستدقة الحافة تختلف بالون حسب الصنف من الاخضر الفاتح الى الغامق مع تلون باللون الاحمر او الارجواني .
يتكاثر: يتكاثر النبات بالعقل الساقية والسرطانات .

Codiaeum variegatum

الكروتون:

الوصف النباتي: يصل ارتفاع النبات الى 60 سم، غزير التفريع الاوراق تختلف حسب النوع والصنف قد تكون مفصصة خضراء محتوية على اللون الابيض او احمر برتقالي .
طريقة التكاثر: يتكاثر النبات بالعقل القمية.

الديفنباخيا:

Dieffenbachia amoena

هناك انواع وهجن عديدة للديفنباخيا، الاوراق مبرقشة باللون الابيض أو الكريمي يصل ارتفاع النبات 60-120سم، ويؤدي الشكل الكثيف الى افتقار لونها، ويسبب الماء الكثير بغرق الجذور وضعف النمو. النمو الجيد يعطي سوقاً قوية مغطاة تماماً بأعناق الاوراق، وينمو النبات في الاماكن النصف ظليلة ويحتاج الى حرارة متوسطة ورطوبة 30% أو اكثر. ومخلوط التربة المناسب لنمو النبات يتكون من اجزاء متساوية من رمل وطمى ودبال.

طريقة التكاثر: يتكاثر النبات بالعقل الجذرية والعقل القمية والساقية.

هو العلم الذي يدرس زراعة جميع نباتات الزينة سواء زرعت لجمال ازهارها واوراقها أو مجموعها الخضري وتربيتها والعناية بها وطرق تكاثرها وتهجينها لغاية انتاج افخر الاصناف واجملها لتقديمها في معارض الزهور التي تقام سنوياً في معظم دول العالم.

❖ **الزينة:** عبارة عن فن وجمال وهي مهارة وعلم وحب للطبيعة فالإنسان يلجأ الى الحدائق طلباً للمتعة والراحة واستنشاق الهواء النقي فضلاً عن ما تضيفه النباتات المزهرة من جمال الازهار وفنونها في التنسيق الداخلي فهي ضرورة من ضروريات الحياة. ليست زراعة النباتات الزينة فقط هي وضع النباتات في الحدائق والمنتزهات وانما هي فن وتنسيق واختيار الالوان وتجانسها واختيار النبات المناسب في المكان المناسب.

❖ اهمية نباتات الزينة:

1. تكمن في الناحية الجمالية والتنسيقية في الحدائق والشوارع والميادين العامة.
2. توفير الظل وتقليل درجات الحرارة وخاصة في فصل الصيف.
3. تنقية الجو بتقليل CO₂ وزيادة الـ O₂ في الجو عن طريق التركيب الضوئي وتقليل نسبة التلوث البيئي.
4. تقليل الضوضاء وكسر حدة الرياح.
5. لها منافع اقتصادية وصناعية وطبية (اوراق، ازهار، ثمار، بذور، اخشاب).
6. عنصر من عناصر الديكور والزينة في داخل المنازل والفنادق وغيرها.

للأزهار اهميتها الخاصة من النواحي الاجتماعية:

1. للمرضى حيث توفر الازهار الراحة النفسية للمريض.
2. للأفراح والمناسبات.
3. تعمل الازهار على توفير جو خاص يجد فيه الراحة وهدوء النفس.

المجاميع التي تتضمنها الانواع المختلفة لنباتات الزينة.

Annual plants

أولاً: النباتات العشبية المزهرة:

وتقسم حسب دورة حياتها: حيث تقسم نباتات الزينة حسب دورة حياتها من الزراعة حتى انتاج البذور وجفاف النبات إلى:

أ- نباتات حولية: هي تلك النباتات التي تكمل دورة حياتها في موسم نمو واحد إذ ينمو النبات ويكون الازهار والبذور ويموت في موسم واحد (اقل من سنة). وتشمل:

1- **الحوليات الصيفية:** تزرع بذور الحوليات الصيفية في اواخر شهر شباط و أوائل آذار وتزهر في اواخر الربيع والصيف وتكون فترة تزهيرها اطول من الحوليات الشتوية إذ تستمر إلى أواخر الخريف وبعدها تتكون البذور وتجف النباتات، مثل: القديفة، الجعفري، الكزموز، عرف الديك، شعر البنات، لالا عباس، الزينيا، الكولويوس (السجاد)، الدكمة الصيفي وغيرها.

2- **الحوليات الشتوية:** تنمو نباتات هذه المجموعة في الشتاء والربيع حيث تزرع بذورها في فصل الخريف إما في المكان المستديم أو على شكل داية تفرد في المكان الدائم بعد ان تصل الشتلات الى حجم معين وتزهر في اوائل الربيع حتى الصيف وبعدها تجف النباتات ومن امثلتها: الاقحوان (الكلبهار)، الداوودي الشتوي، البتونيا، حنك السبع، ورد الصورة.

❖ ان معظم انواع الحوليات تتكاثر في بالبذور فاكثر البذور تنبت تحت درجة حرارة (19-22°م) وبعض البذور يحتاج الى درجة حرارة منخفضة هي حوالي (12°م) مثل بذور السنابير وحلق السبع وهناك بذور تحتاج الى درجة حرارة مرتفعة (30°م) لإنباتها مثل الكولويوس.

Biennial

ب-نباتات ذات الحلوين: plants

هي تلك النباتات التي تكمل دورة حياتها في سنتين اذ يتكون المجموع الخضري في الموسم الاول والازهار والبذور في الموسم الثاني وبعدها تموت النباتات مثل: زهرة الجرس وحسن يوسف والقرنفل وغيرها.

Perennial plants

ت-النباتات المعمرة:

وهي نباتات عشبية يمكن ان تعيش عدة سنوات وقد تجدد زراعتها سنوياً مثل القرنفل والجرييرا والجيرانيوم ويمكن تجديدها في كثير من الاحيان بقرط القمة النامية وتشجيع نمو الافرع الجانبية للنبات أو قد يتم بتفسيخ الخلفات النامية بجانب النبات الام وزراعتها كحاصل بعد خدمة التربة وتجديد النبات.

ثانياً: الابصال: تعرف الابصال بأنها كل نبات يتكاثر بجزء ينمو تحت سطح التربة سواء كان بصلة حقيقية مثل النرجس والليليم والتبولب أو كورمة كما هو الحال مع الكلاديولس او الفريزيا أو رايزوم كما في نبات الكنا أو درنات جذرية كما في الداليا والبيكونيا الدرنية. وفي كل الحالات فإن البصلة عبارة عن جزء نباتي متضخم تخزن فيها المواد الغذائية وتحمل البراعم الساكنة.

وتقسم الى:

أ) **ابصال شتوية:** هي التي تزرع في الشهر التاسع والعاشر وتزهر في الشهر الثالث والرابع ومنها: النرجس، الايرس، الليليم، الفريزيا، الكلا.

(ب) **الإبصال الصيفية:** تزرع في نهاية شهر اذار ونيسان وتزهو في الشهر السادس حتى التاسع ومنها: الداليا الصيفية والزنبق.

Green house and shade plant

ثالثاً: نباتات الظل والبيوت الزجاجية:

هي مجموعة من النباتات الغير متجانسة في نموها فقد تكون اشجار أو شجيرات أو نباتات عشبية حولية أو محولة أو معمرة أو نباتات سرخسية وغيرها، حيث تزرع لجمال اوراقها أو ازهارها أو كلاهما، وتحتاج هذه النباتات الى شدة اضاءة منخفضة نوعاً ما ورطوبة نسبية عالية لذلك توضع في اماكن مظلمة مثل الظلة الخشبية وتسمى نباتات الظل، اما النباتات الاستوائية تربي داخل البيوت الزجاجية التي تتوفر فيها الرطوبة العالية والحرارة المرتفعة وتزرع في سنادين وتستخدم لأغراض التنسيقات الداخلية من امثالها: المطاط، القمص الصدري، الاسبركس وغيرها.

Medical and Aromatic Herbs

رابعاً: الاعشاب الطبية والعطرية:

تعرف **النباتات الطبية** بأنها تلك النباتات التي تحتوي في جزء أو اكثر على مادة كيميائية واحدة أو اكثر بتراكيز مختلفة حيث يمكن أن تعالج مرض معين أو اكثر أو تقلل من اعراض الاصابة به إذا ما اعتمد هذا الجزء النباتي بصورته الطبيعية أو المصنعة، أما **النباتات العطرية** فهي التي تحتوي اوراقها أو ازهارها أو ثمارها او بذورها أو جذورها على زيوت عطرية طيارة مقبولة الرائحة حيث يمكن استخلاصها بطرق مختلفة، وهناك العديد من النباتات الطبية والعطرية التي تنجح زراعتها في العراق مثل: النرجس، الشيح، الحنظل، عرق السوس، النعناع، الزعتر، اليانسون، البابونج، الكرفس، الاقحوان وغيرها.

Lawns

خامساً: المسطحات الخضراء:

يعتبر المسطح الاخضر احد المكونات الرئيسية في الحدائق بشكل عام، فهو الاطار الاخضر الجميل الذي يظهر جمال المباني واحواض الزهور، كما أنها تعمل على تقليل الاتربة والغبار وتساعد على تلطيف الجو، اغلب نباتات المسطحات الخضراء تتبع العائلة النجيلية وقليل منها يتبع عوائل اخرى، وهذا لا يعني أن جميع نباتات العائلة النجيلية يمكن استعمالها كمسطحات خضراء.

من اهم النباتات الشائعة في بلادنا في استخدامها كمسطحات خضراء هو الثيل بنوعيه المحلي والامريكي ويمتاز النوع المحلي بسرعة نموه ومقاومته للظروف البيئية بنسبة عالية مقارنة مع الثيل الامريكي.

Aquatic and sim- aquatic plants

سادساً: النباتات المائية والنصف مائية:

النباتات المائية: هي مجموعة غير متجانسة من النباتات فتكون عشبية أو شبه شجيرية أو غير ذلك، تشترك جميعها في كونها تقضي حياتها في الماء (غاطسة أو طافية) ولا تستطيع العيش خارج الماء، أما **النباتات النصف مائية** فهي التي تعيش في الاماكن الرطبة حيث تزرع على ضفاف الانهار وفي السواقي والممرات المائية مثل: اللوتس، الكنا (موز الزينة)، البردي، الالوكاسيا.

سابعاً: النباتات الشوكية والعصارية:

Cacti and succulent plant

تضم هذه المجموعة اعداد كبيرة من النباتات تحمل غالبيتها الاشواك وتلاحظ هذه التحورات عليها لكي تتلائم مع الظروف البيئية التي تحيط بها بصورة طبيعية مثل ارتفاع درجات الحرارة وقلة الماء وعادةً هذه النباتات تخزن الماء في انسجتها حيث تصل نسبة الماء الى 95% من الوزن الكلي للنبات، وجذورها منتشرة افقياً قريبة من سطح التربة لكي تمتص اكبر كمية ممكنة من الماء ومن امثلتها: الصبار، الثيل الشوكي، اليوكا، الاكاف.

ثامناً: المتسلقات والمدادات:

Climbers and creepers

هي نباتات ضعيفة الساق لا تقوى سيقانها على النمو بمفردها لذلك تحتاج الى وسائل اخرى بجانبها مثل جذوع الاشجار أو الاسوار والجدران لكي ترتفع وتعرض اوراقها للضوء أو قد تمتد زاحفة على سطح الارض.

تاسعاً: الشجيرات:

Shrubs

وهي عبارة عن نبات خشبي ذات ساقين أو اكثر أو ساق واحد متفرع يصل ارتفاعها 3-4 م وتزرع الشجيرات لجمال ازهارها واوراقها، وقد تستخدم لأغراض التحديد أو الفصل بين اجزاء الحديقة ومنها مستديمة الخضرة ومنها متساقطة الاوراق مثل: الدفلة، زعرور الزينة، بنت القنصل، رمان الزينة، الفل(الرازقي)، شبو الشجري.

عاشراً: اشجار الزينة:

Ornamental trees

هي عبارة عن نباتات خشبية يصل ارتفاعها إلى اطوال مختلفة يبدأ تفرع الشجرة 2-3 م، ومنها ما هو دائم الخضرة مثل: اليوكالبتس، الكازورينا، فرشة البطل، السرو بنوعيه الافقي والعمودي ومنها ما هو متساقط الاوراق مثل: الكتالبا، التوت، القوغ، الجنار، الدردار وغيرها.

الحادي عشر: الاسيجة والاسوار النباتية:

Hedges and fences

هي مجموعة من النباتات التي تزرع متجاورة مع بعضها البعض في خطوط منتظمة على أن يتم قصها وتشكيلها بأشكال منتظمة، حيث تسمى الاسيجة الطبيعية، أما الاسيجة الصناعية حيث تصنع من مختلف المواد المعمارية مثل الاسمنت والحديد والخشب على ان يراعي تنسيقها مع المادة البنائية للمنزل. حيث تفضل الاسوار الطبيعية على الاسوار الصناعية وذلك لجمال منظرها وقلة تكاليفها.

انواع الاسيجة:

- أ- اسيجة الزينة **Hedegs**: وهي اسيجة تزرع لجمال اوراقها وأزهارها وتزرع حول حدائق الزينة.
- ب- اسيجة مانعة **Fences**: وهي اسيجة شائكة تعمل عادة حول الحدائق المثمرة كحدائق الفاكهة مثلاً كما يمكن الجمع بين النوعين بزراعة نباتات جميلة تحتوي على اشواك مثل الحمضيات.

الابصال الصيفية

Gladiolus spp.

(١) الكلايولس:

تعد من اهم الابصال التي تزرع في كثير من البلدان المتقدمة، ولها دور كبير من الناحية الاقتصادية، خاصة من ناحيتي انتاج الكورمات وانتاج ازهار القطف، وهي عبارة عن كورمة قرصية الشكل تغلفها اوراق حرشفية، الازهار عديمة الرائحة ومتعددة الألوان تكون في نورات سنبلية محمولة على شمراخ زهري، اما الاوراق تكون شريطية ذات اضلاع عديدة ولونها اخضر فاتح. ومن الممكن زراعة كورمات الكلايولس على مدار السنة وخاصة لإنتاج الازهار في جميع انحاء العالم حسب الظروف البيئية، ويمكن زراعته في العراق بعروتين ربيعية وخريفية في ظروف الحقل، ومن بين انواعه:

Gladiolus grandiflorum

ويضم جنس الكلايولس حوالي ١٨٠ نوع وقد أمكن الحصول على اكثر من عشرة الاف صنف مزروع وذلك نظراً لسهولة التهجين في الكلايولس.

طريقة التكاثر:

١- التكاثر الجنسي بالبذور: حيث تستعمل هذه الطريقة لغرض عمليات التهجين وانتاج اصناف جديدة وتستغرق هذه العملية ٤ سنوات.

٢- التكاثر الخضري:

أ) بالكورمات: حيث تزرع الكورمات الكبيرة قطرها ٢,٥ سم واكبر لإنتاج الازهار أو لإنتاج الكريمات، فعند القلع بعد انتهاء موسم التزهير (في نهاية الموسم)، تتكون في قاعدة الكورمة كريمات صغيرة.
ب) بالكريمات: عبارة عن نموات متدرنة تتكون على سوق مداده شبيه بالجذور stolons.

Hippeastrum hybrida

(٢) الامرلس:

وهي عبارة عن ابصال حقيقية تزرع عادة داخل سنادين أو في الواح الحدائق المنزلية والمنتزهات يصل ارتفاع النبات ٣٠-٥٠ سم، الازهار بوقية الشكل كبيرة الحجم، الاوراق سميكة وطويلة شريطية، وتعطي البصلة ١-٣ شمراخ. تعد التربة التي تحتوي على نسبة عالية من المواد العضوية من افضل الترب التي تتجح فيها زراعة النبات.

طريقة التكاثر:

١- بالبذور.

٢- تفصيل الابصال.

- ٣- تجزئة البصلة الواحدة الى عدة اجزاء (٤-٨ قطع) بسكين حادة ومعقمة وتزرع كل قطعة منفصلة داخل رمل رطب في البيت الزجاجي او داخل البيتموس وبعد فترة حوالي ٦-٨ اسابيع تتكون الجذور ويمكن تفريدها.
- ٤- فصل الاوراق الحرشفية في جزء من قاعدة البصلة وزراعة كل ورقة في رمل رطب في البيت الزجاجي وبعد فترة ٦-٨ اسابيع تتكون الجذور ويمكن تفريدها.

Dahlia hybrida

٣- الداليا:

الوصف النباتي: الأوراق مركبة تتكون من ٣-٧ وريقات والوريقات العليا اكبر من السفلى وشكلها بيضوي مسنن الحافة. الأزهار كبيرة الحجم متعددة الألوان وتعد من اجمل ازهار القطف لكثرة اصنافها. وتختلف اشكال واللوان ازهارها لأنها مكونة من نوعين من الازهار الشعاعية في أطرافها، وهي ازهار مؤنثة والقرصية حيث توجد في وسط النورة وهي خنثى. وتعد الداليا من نباتات النهار القصير ولا تتحمل درجات الحرارة المنخفضة وتزهو في اشهر الصيف واحياناً في آذار تبعاً للصنف ومكان الزراعة.

القيمة التنسيقية للنبات: تستعمل ازهار الداليا في تزيين الحدائق والمنتزهات فضلاً عن صلاحيتها للقطف وبقائها في المزهية مدة طويلة بعد قطفها.

طريقة التكاثر:

- ١- بالبذور: في حالة الرغبة في انتاج اصناف جديدة.
- ٢- الدرناات الجذرية: حيث تستعمل كاملة أو تجزأ الى اجزاء طول كل منها ٥-٨ سم. لا تحتوي درناات الداليا على براعم ولذا يجب مراعاة احتوائها على جزء من منطقة التاج الواقعة بين الساق والجذر والتي تحتوي على براعم بحيث يحتوي كل جزء على برعم واحد على الاقل.
- ٣- العقل: لإنتاج العقل الطرفية تزرع الدرناات الجذرية وتتخذ الفروع التي تنمو من منطقة التاج للدنة عندما يصل طولها ٨-١٥ سم وتعطي الدنة الواحدة ما بين ٢٠-٨٠ عقلة.

Canna indica

٤- موز الفحل (الكناء):

الوصف النباتي: عبارة رايزومات معمرة نصف مائية وتزهو في الصيف والخريف وهي منتشرة في جميع انحاء العراق حيث تزرع لجمال ازهارها وسهولة زراعتها وجمال أوراقها العريضة الكبيرة والتي تكون خضراء في بعض الأصناف وحمراء نحاسية في البعض الآخر، الأوراق عريضة كبيرة الحجم ذات شكل بيضوي تقريباً، الأزهار كبيرة طرفية تخرج في كتل أعلى النبات وهي ذات ألوان مختلفة منها الأصفر والوردي والأحمر والقرنفي والبرتقالي.

طريقة التكاثر: يتكاثر النبات بالرايزومات في أواخر شباط وفي آذار.

٥ - عصفور الجنة:

Sterlitzia reginae

الوصف النباتي: يصل معمر يصل ارتفاعه الى ٢ م، الأوراق ذات أعناق طويلة بيضوية جلدية، الأزهار فردية وتكون خليط من الألوان الأصفر والأحمر والأزرق.

طريقة التكاثر: بالبذور والخلفات.

١- الهيميروكالس:

Hhemerocallis aurantiaca

الوصف النباتي: نبات عشبي مستديم وينمو في مختلف انواع الاراضي الزراعية ويتحمل مختلف الظروف الجوية، تختلف النباتات في الإرتفاع من ٥٠-١٢٠ سم حسب الانواع، الاوراق سيفية مقاومة للحر والبرد الشديد، الازهار قمعية الشكل كبيرة الحجم خفيفة الرائحة.

طريقة التكاثر: يتكاثر النبات بالبذور وتقسيم الجذور المتدنة.

٧ - الكرينم:

Crinum longifolium

الوصف النباتي: ابصال حقيقية كبيرة الحجم، الاوراق شريطية عريضة جالسة، الازهار بوقية في نورات بيضاء.

طريقة التكاثر: يتكاثر النبات بالبذور والابصال والبصيلات.

بِسْمِ اللَّهِ الرَّحْمَنِ الرَّحِيمِ

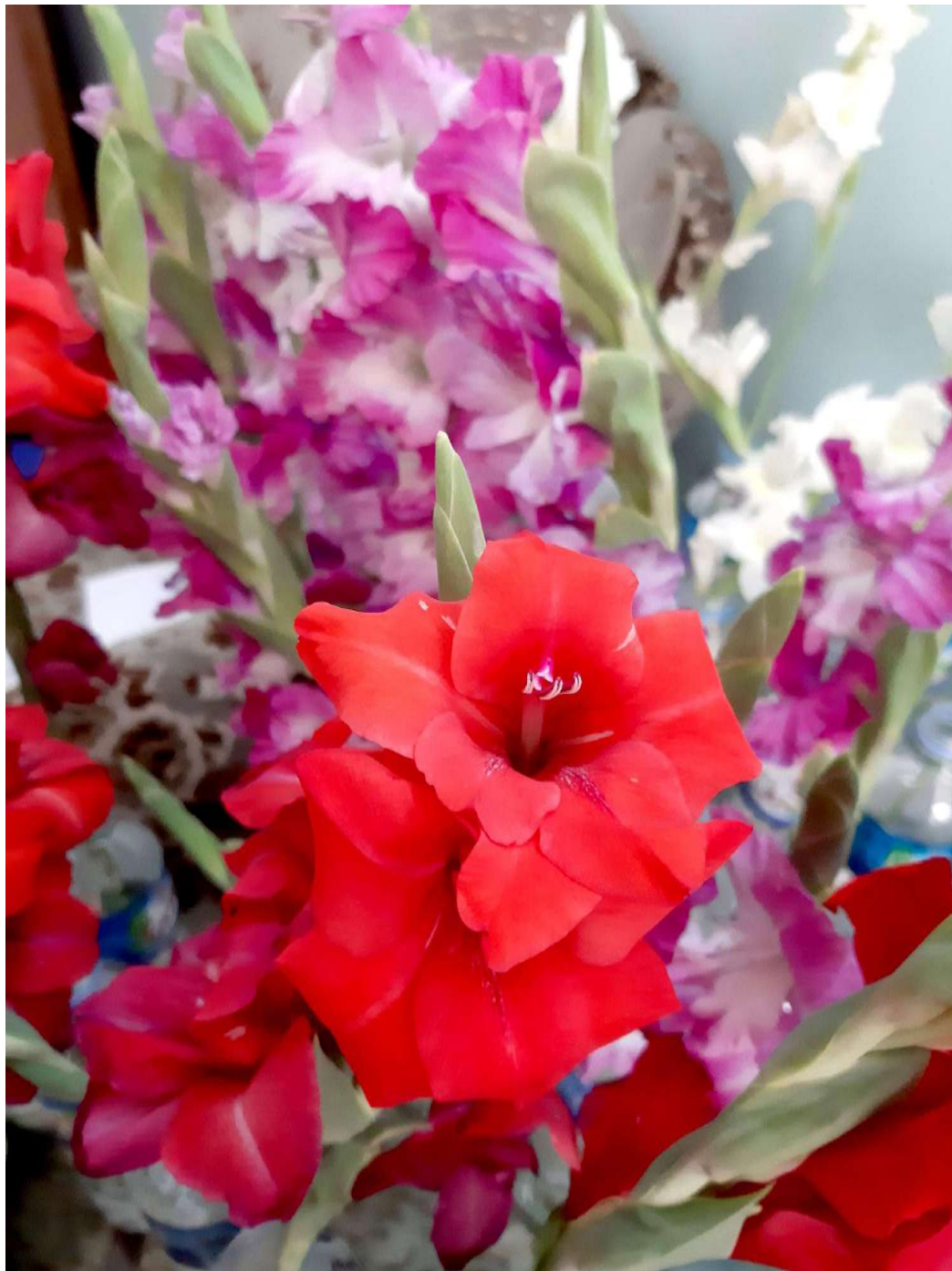
الأبصال الصيفية

هي الأبصال التي تزرع بعد زوال خطر الإنجماد، في
اواخر شباط في المنطقة الوسطى وأواسط آذار في
المنطقة الشمالية.. مثل
الكلاديولس، الداليا

الكلايوليس

Gladiolus grandiflorus

Fam: Iridaceae



❖ الوصف النباتي :

❖ الأوراق: شريطية، ذات

اضلاع عديدة ولونها

اخضر فاتح.

❖ الأزهار: متعددة الألوان،

في نورات سنبلية محمولة

على شمراخ زهري.

❖ يتكاثر النبات بالبذور

والكورمات والكريمات.



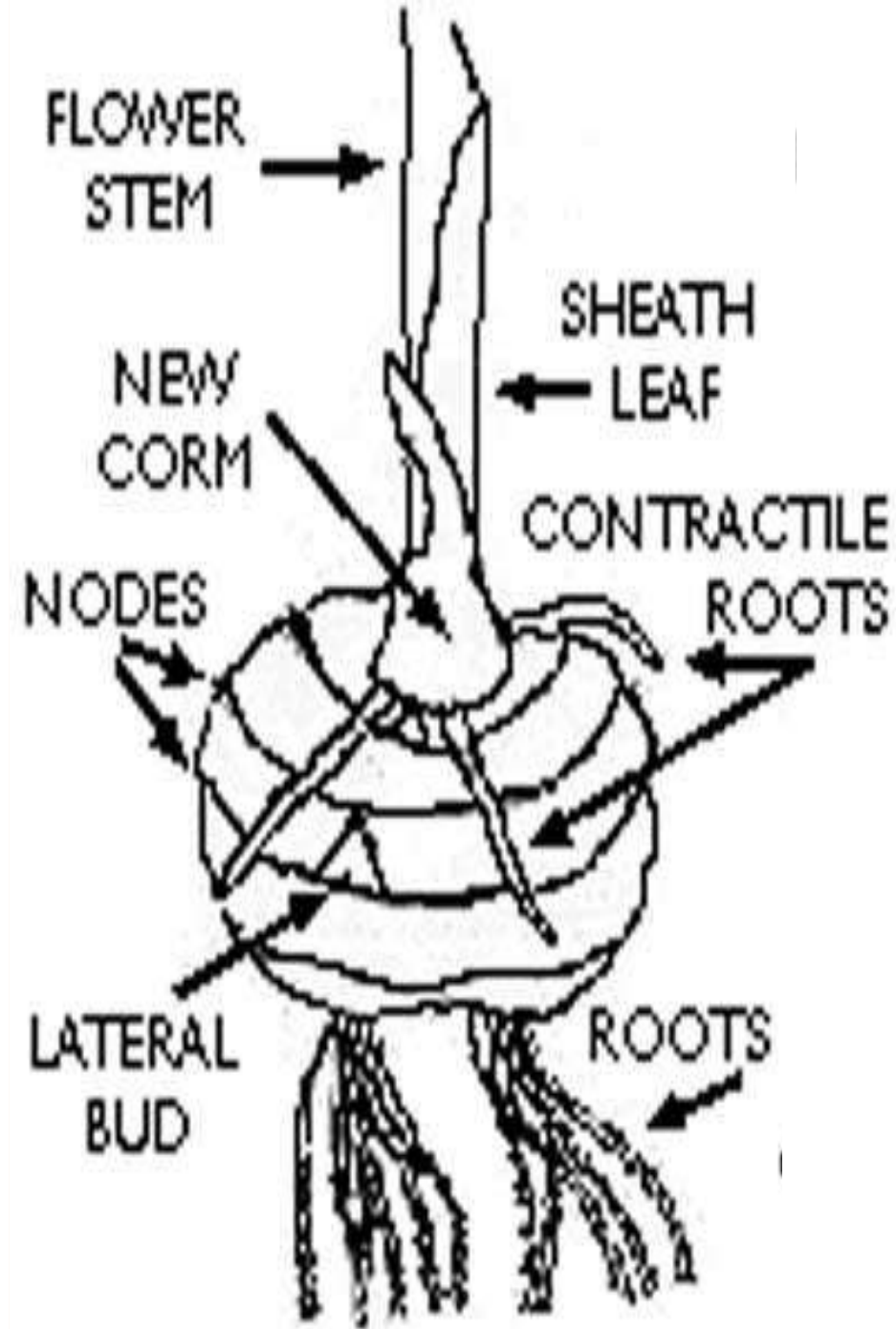












كورمة قرصية الشكل،

تغلفها اوراق حرشفية.









الأمر للسر

Hippeastrum hybrida





❖ الوصف النباتي : ابصال
حقيقية.

❖ الأوراق: شريطية، سميقة طويلة
وتغطي البصلة، وتعطي البصلة
١-٣ شمراخ.

❖ الأزهار: بوقية الشكل.

❖ يتكاثر النبات بالبذور وعن طريق
تفصيل الابصال أو تجزئة
البصلة الى عدة اجزاء ٤-٨
جزء أو فصل الاوراق الحرفشية
مع جزء من قاعدة البصلة.







❖ يتكاثر النبات بالبذور وعن طريق

تفصيل الالبصال أو تجزئة البصلة

الى عدة اجزاء ٤-٨ جزء أو فصل

الاوراق الحشفية مع جزء من

قاعدة البصلة.





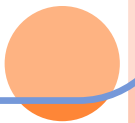


9 Gardening on Cloud 9.com



الداليا

Dahlia hybrida





❖ الوصف النباتي :

ابصال من نباتات النهار القصير.

❖ الأوراق: يختلف شكلها على

النبات الواحد، العليا اكبر من

السفلى، مسننة الحافة، خضراء

داكنة.

❖ الأزهار: كبيرة الحجم ، متعددة

الأشكال.

❖ يتكاثر النبات بالبذور والدرنات

الجزرية والعقل الساقية

والبرعمية.





❖ في نورات، مكونة من نوعين من الازهار،
الأزهار الشعاعية في المحيط الخارجي
وهي مؤنثة والقرصية وسط النورة وتكون
خنثى وتكون متعددة الأشكال، مزدوجة،
ومفردة، وابرية، وبمبونية.





موز الفجل

Canna indica

Fam: cannaceae





❖ الوصف النباتي : رايزومات

معمر ة نصف مائية.

❖ الأوراق: كبيرة، بيضوية

الشكل.

❖ الأزهار: كبيرة في نورة

سنبلية ، متعددة الألوان.





❖ يتكاثر النبات بالبذور نادراً،

وبالرايزومات

ويتقسيم النبات والخلفات.









© Milan Havlis - www.havlis.cz





Canna indica
Cannaceae
© M. D. Carr



عصفور الجنة

Sterlitzia reginae

Fam: compositae





❖ الوصف النباتي : يصل معمر

يصل الى ٢م.

❖ الأوراق: ذات اعناق طويلة

بيضوية، جلدية.

❖ الأزهار: فردية، وتكون خليط

من الألوان الأصفر والأحمر

والأزرق.

❖ يتكاثر النبات بالبذور

والخلفات.









الهيبيرو كالس

Hemerocallis aurantiaca

Fam: Liliaceae





❖ الوصف النباتي :

عبارة عن جذور متدرنة.

❖ الأوراق: شريطية.

❖ الأزهار: تحمل في شماريخ

متفرعة برتقالية أو متعددة

الألوان.

❖ يتكاثر النبات بالبذور وواو

بتقسيم الجذور المتدرنة.









