



جامعة الموصل
كلية طب الأسنان



COLLEGE OF
DENTISTRY



STUDENT
HANDBOOK

دليل الطالب

كلية طب الأسنان

للعام الدراسي ٢٠٢٠ - ٢٠٢١



اعداد وتصميم:

طبيبة الأسنان رَشْد سِنان عَطَّار باشي
كلية طب الأسنان / جامعة الموصل
عضو الكلية الملكية للجراحين في أدنبره

إشراف :

محمد دريعي بدر
مسؤول شعبة التسجيل وشؤون الطلبة
كلية طب الأسنان / جامعة الموصل

أ.م.د. ريتان سالم حامد
عميد كلية طب الاسنان
جامعة الموصل

تصوير:

وحدة إعلام كلية طب الأسنان

ملاحظة: بعض المعلومات والأرقام في هذا الدليل غير ثابتة وقابلة للتحديث بين سنة وأخرى.



كلية طب الأسنان

١٩٥٢ م

- كلمة السيد عميد الكلية ٥
- نبذة عن كلية طب الأسنان ٦
- الرؤية والأهداف والطموح ٧
- أعضاء مجلس الكلية ٨
- العمادة : مخطط للطابقين الأرضي والأول ٩
- المستشفى التعليمي : مخطط للطابقين الأرضي والأول ١٢
- فروع كلية طب الأسنان : ١٥
- ١. فرع علوم طب الأسنان الأساسية ١٦
- ٢. فرع الاطفال والتقويم وطب الأسنان الوقائي ١٨
- ٣. فرع جراحة الفم والوجه والفكين ٢٠
- ٤. فرع علاج الأسنان التحفظي ٢٢
- ٥. فرع صناعة الأسنان ٢٤
- نظام الدراسة للعام الدراسي ٢٠٢٠ - ٢٠٢١ ٢٦
- التقويم الجامعي ٢٠٢٠ - ٢٠٢١ ٢٧
- منهاج بكالوريوس طب الأسنان ٢٨
- جداول المراحل الدراسية الخمسة ٢٠٢٠ - ٢٠٢١ ٣١
- قاعات الدراسة الأولية ٣٦
- تعليمات الوقاية من فايروس كورونا داخل الكلية ٣٧
- وسائل الحماية الشخصية PPE داخل العيادات التعليمية ... ٣٨
- الزي الرسمي الجامعي ٣٩
- التعليمات الإمتحانية ٤٠
- الإجازات المرضية وتأجيل الإمتحانات ٤١



- ٤٢ تقديم إعتراض على درجة إمتحان
- ٤٢ تقديم الشكاوي
- ٤٣ إستلام الكتب واللوكرات
- ٤٤ مكتبة الكلية وإستعارة الكتب
- ٤٥ مكاتب أخرى
- ٤٦ شعبة التسجيل وشؤون الطلبة
- ٤٧ الحصول على كتب التأييد ووثائق التخرج والجداريات
- ٤٨ السكن في الأقسام الداخلية
- ٤٩ تعليمات إنضباط الطلبة في مؤسسات التعليم العالي
- ٥٠ الإنذار والعقوبات والفصل
- ٥٢ التدريب الصيفي / الستاجير
- ٥٣ الطلبة الأوائل منذ تأسيس الكلية
- ٥٤ النشاطات الطلابية
- ٥٥ المعرض الفني السنوي
- ٥٦ الملتقى الطلابي
- ٥٨ صفحة الفن يتحدى
- ٥٩ النشاطات الرياضية
- ٦٠ كافيتريا كلية طب الأسنان
- ٦١ أماكن متنوعة للطلاب داخل الحرم الجامعي
- ٦٢ حالات الطوارئ
- ٦٤ مواقع التواصل الإجتماعي الرسمية للكلية

كلمة السيد عميد الكلية



أبنائي وبناتي طلبة كلية طب الأسنان..

بمناسبة بدء العام الدراسي الجديد أصدرت كلية طب الأسنان دليل الطالب السنوي الأول، وقد حرصنا على أن يكون بين أيديكم مع بداية العام الحالي متضمناً بين طياته معلومات وقوانين هامة ليستفيد منها كل من لا يعرف عن كليتنا ودورها الرياديّ فيما تُقدمه من خدمات علمية وتعليميّة مُميّزة، ومما لاشك فيه فإن هذا الدليل سيساعدكم على تكوين صورة واضحة ومبسطة عن الكلية وفروعها ومجالات أنشطتها العلمية والمعرفية. أملاً أن يلبي احتياجاتكم من المعلومات الخاصة في بعض اللوائح والأنظمة والواجبات التي على الطالب تجاه الجامعة وواجبات الجامعة تجاه طلابها، ولاشك أنكم ستجدون فيه الإجابات الكافية لجميع إستفساراتكم وتساؤلاتكم، وأنا على ثقة بأنكم ستلقون كل التعاون من جميع المسؤولين في الكلية بما يلبي تطلعاتكم من العلم والمعرفة خلال سنوات الدراسة فيهما، كما أن تعاونكم الدؤوب معنا وتميزكم العلمي سيساعدنا على المضيّ بثقة نحو مستقبل أفضل.

أطلب منكم أن تكونوا أيادي صالحة للبناء وان تأخذوا دوركم في بناء كليتكم وأن تقضوا مشوار الخمس سنوات معنا بكل أهل وإخلاص ومهودة وإحترام، فعليكم تنعقد الأمال وأنتم بناء الغد، والله وليّ التوفيق..

الاستاذ المساعد الدكتور
ريان سالم حامد
عميد كلية طب الأسنان/جامعة الموصل



نبذة عن كلية طب الأسنان

تأسست كلية طب الأسنان عام ١٩٨٢، وتقع بناياتها ضمن الحرم الجامعي لجامعة الموصل. إنتقلت عمادة الكلية من موقعها القديم في وسط حرم الجامعة إلى الجبهة الشمالية لجامعة الموصل عام ٢٠٠٦ في بناية جديدة وواسعة تضم الهيكل الإداري والفني للكلية مع فرع العلوم الأساسية ومختبراته، أما بناية المستشفى التعليمي فتقع في الجزء الشمالي الملاصق لبناية العمادة الجديدة، والذي يحوي الفروع العلمية مع العيادات التعليمية للكلية.

عدد خريجيّ طلبة الدراسة الأولية منذ عام ١٩٨٣ ولغاية نهاية العام الدراسي (٢٠١٩-٢٠٢٠) هو ٢٣٣٢ طالب.

الدرجة الجامعية الأولى الممنوحة هي:
بكالوريوس في طب وجراحة الفم والاسنان.

البرامج التعليمية التي تقدمها كلية طب الأسنان هي:

١. المرحلة الجامعية الأولى:
بكالوريوس طب وجراحة الفم والأسنان.
٢. مرحلة الدراسات العليا:
دبلوم/ ماجستير/ دكتوراه في مختلف إختصاصات الكلية.



كلية طب الأسنان

الرؤية

تهيئة الطالب ليصبح طبيب أسنان ماهر قادر على خدمة المجتمع.

الاهداف

دعم البحث العلمي وإرساء قواعد المهنة الإنسانية لطب الأسنان من خلال ملاك علمي مهني رصين.

الطموح

* إعداد وتدريب الطلبة بما يضمن تأهيلهم بمستوى عالٍ من الكفاءة والفاعلية عبر إتاحة كل الإمكانيات العلمية لهم من مناهج علمية حديثة وتدريب سريري متميز.

* تخرج دُفعات من أطباء الأسنان المؤهلين علمياً وعملياً لتغطية إحتياجات المستشفيات والمرافق الصحية العامة منها والخاصة.

* تقديم أفضل الخدمات الصحية في مجال صحة الفم والأسنان لكل أفراد المجتمع المتمثلة بمعالجات سليمة ومتكاملة من فحص وتشخيص ومعالجة أمراض الفم والأسنان المتضمنة قلع الأسنان وحشوات الأسنان الضوئية والمعدنية والمعالجات التقويمية لتشوهات الأسنان والفكين، كذلك التعويضات الصناعية من جسور وأطقم ثابتة ومتحركة وزراعة الأسنان بالإعتماد على آخر التقنيات الحديثة.

* مناقشة الطرائق الفضلى لإستخدام التعليم الألكتروني وزيادة تأثيره ليصبح موازياً لطرائق التعليم التقليدية وسعي الكلية المستمر إلى تطوير ملاكاتها التدريسية من أجل الإرتقاء بالعملية التعليمية وليكون مواكباً مع أحدث طرائق التدريس.



أعضاء مجلس الكلية



أ.م.د ريان سالم حامد
العميد / رئيس المجلس



م.م كرم توفيق محمد
معاون العميد للشؤون الإدارية



أ.م.د نعم رياض سليم
معاون العميد للشؤون العلمية
مقرر المجلس



أ.د علي راجح محمود
رئيس فرع الاطفال والتقويم
وطب الأسنان الوقائي



م.د عبد الحميد ناطق حامد
رئيس فرع جراحة الفم
والوجه والفكين



أ.د أياد عبدالرحمن محمد علي
رئيس فرع علوم طب
الأسنان الأساسية



م.د علي مؤيد رشيد
رئيس فرع علاج الأسنان التحفظي



أ.م.د احمد عاصم سعيد
رئيس فرع صناعة الأسنان

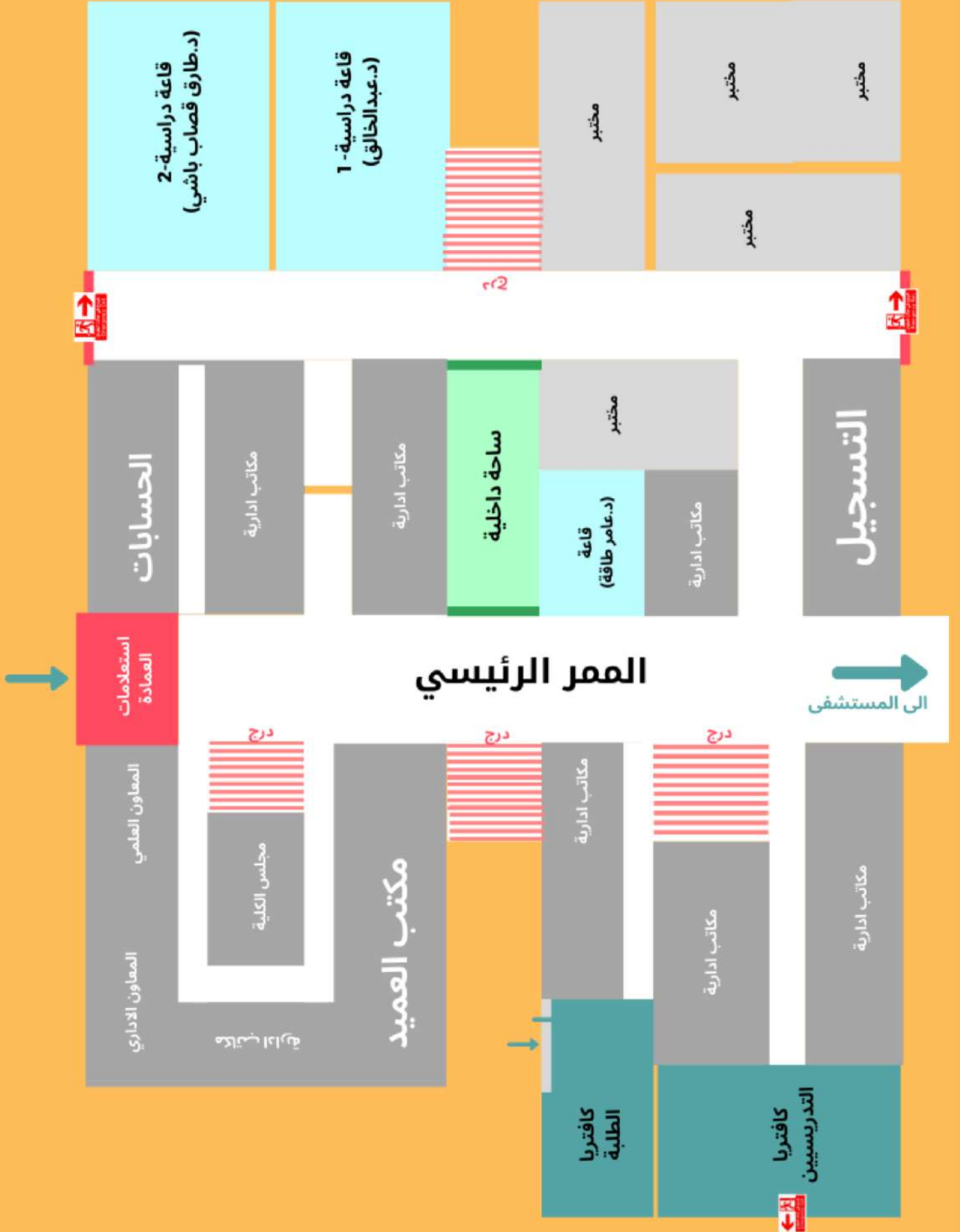


عمادة كلية طب الأسنان

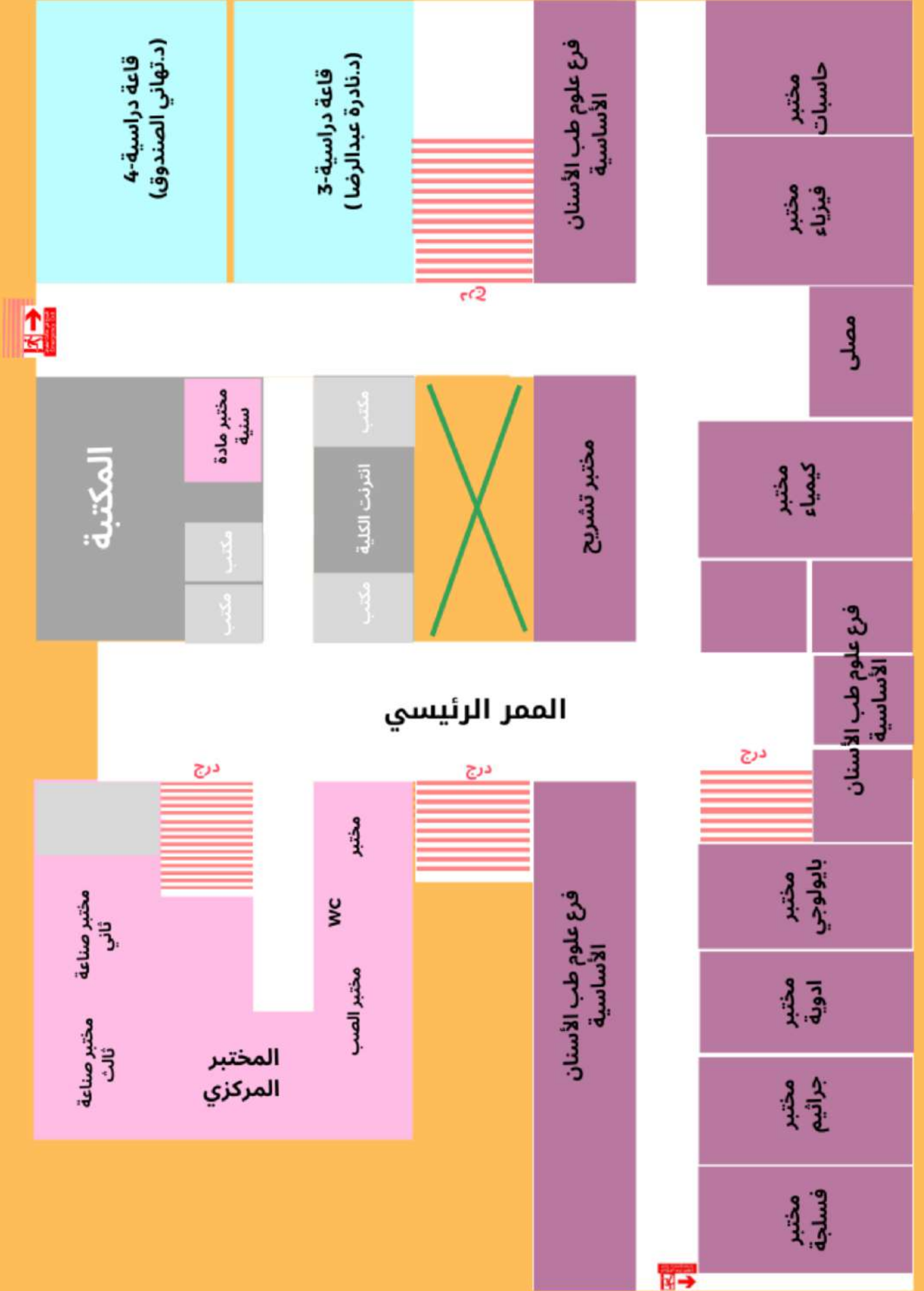




مخطط مبنى العمادة / طابق أرضي



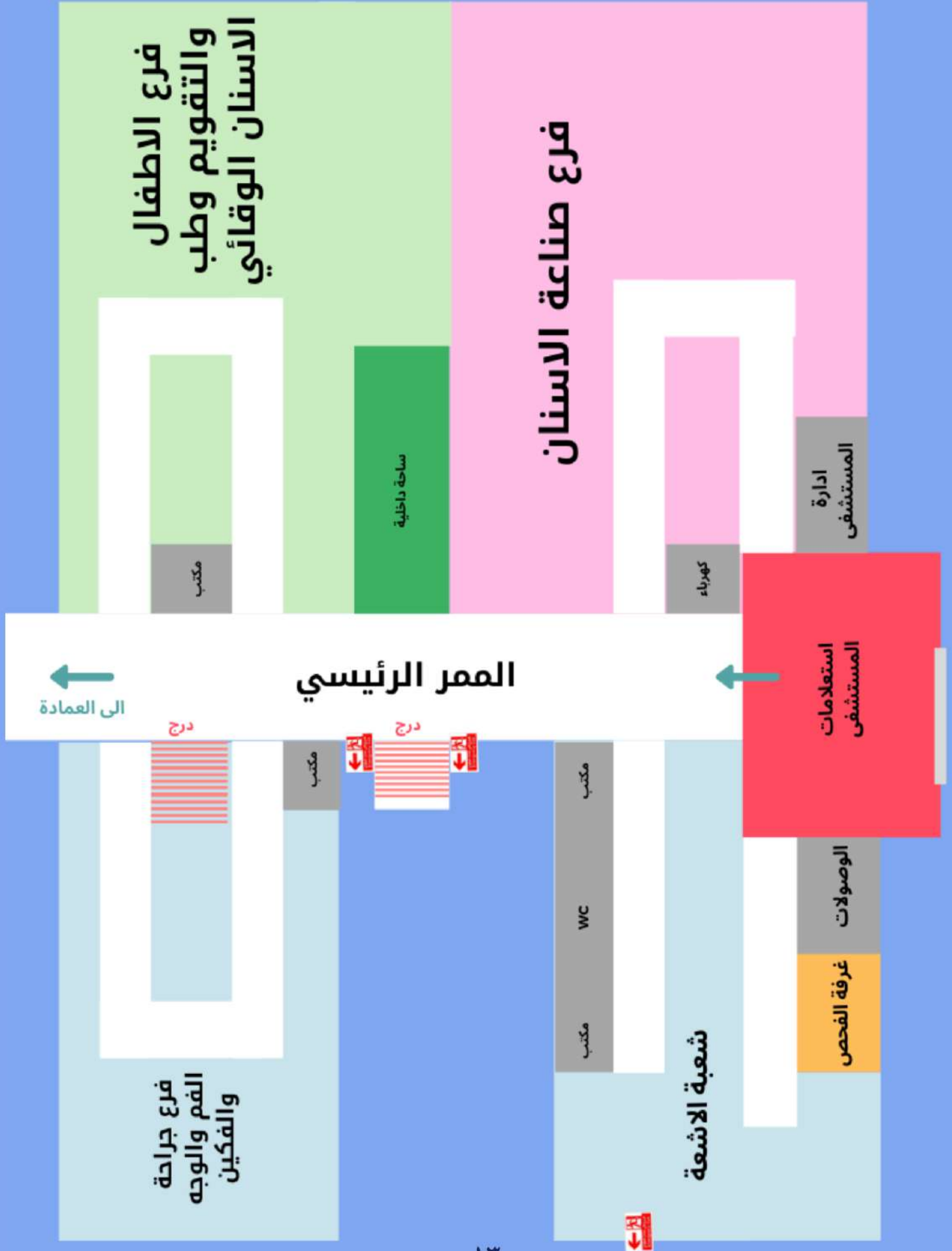
مخطط مبنى العمادة / الطابق العلوي





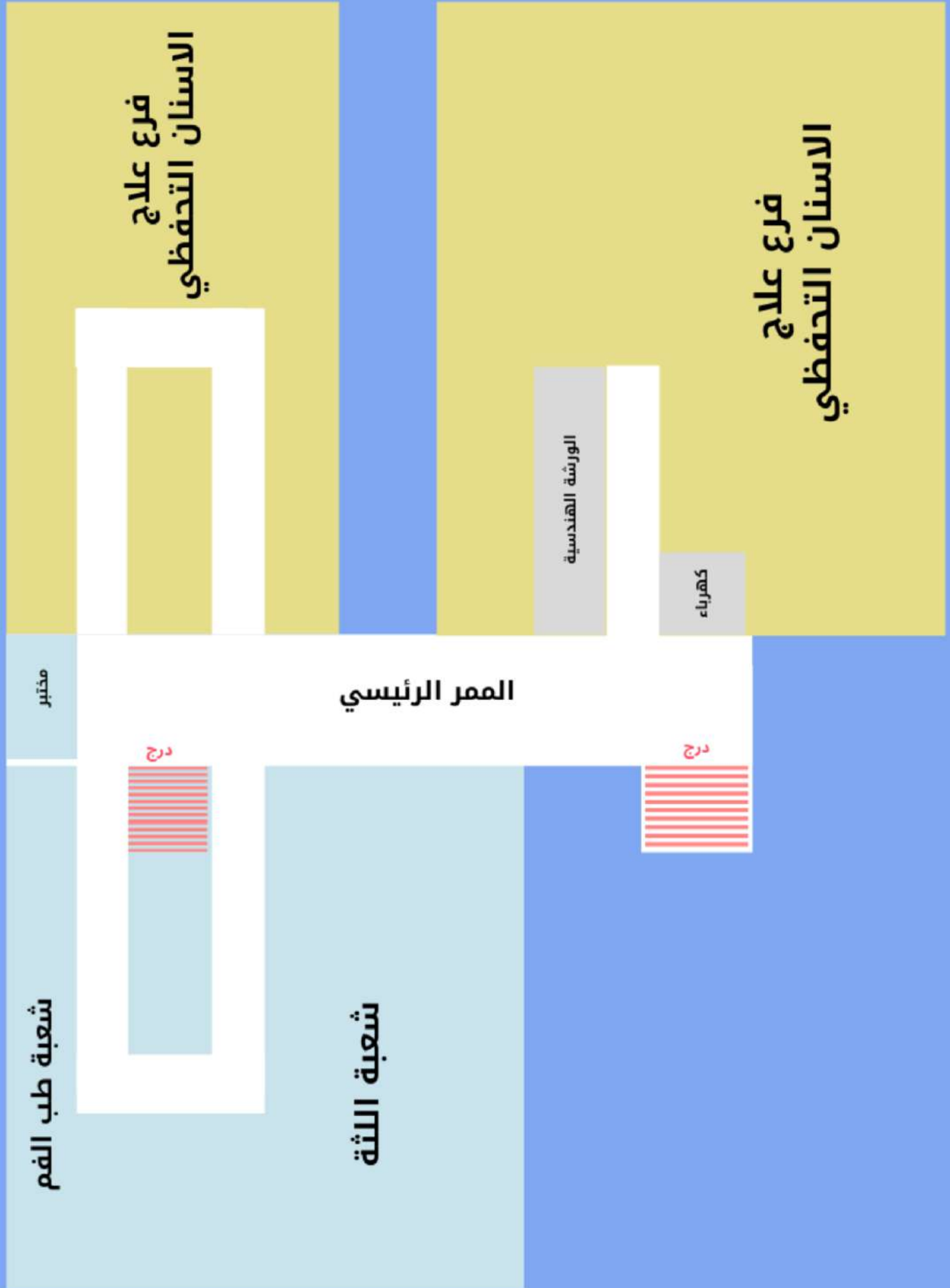
مستشفى كلية طب الأسنان التعليمي

مخطط مبنى المستشفى / الطابق الأرضي





مخطط مبنى المستشفى / الطابق العلوي





فروع كلية طب الأسنان

١. فرع علوم طب الأسنان الأساسية

٢. فرع الأطفال والتقويم وطب الأسنان الوقائي

٣. فرع جراحة الفم والوجه والفكين

٤. فرع علاج الأسنان التحفظي

٥. فرع صناعة الأسنان



١. فرع علوم طب الأسنان الأساسية

يُعدّ الفرع الأساس لطب الأسنان نظراً لأهميته في تزويد الطالب بالمعلومات الأساسية والعلمية قبل بدءه بالعلوم السريرية.



أ.د أياد عبدالرحمن السراج
رئيس فرع علوم طب
الأسنان الأساسية

تقع رئاسة الفرع في الطابق العلوي من مبنى العمادة، ويضمّ
الشعب العلمية الآتية:

- شعبة الأحياء والأنسجة العامة المجهرية.
- شعبة التشريح البشري.
- شعبة الفسلجة.
- شعبة الأدوية.
- شعبة الكيمياء والكيمياء الحياتية.
- شعبة الفيزياء.
- شعبة الحاسبات.
- شعبة اللغات.



فرع علوم طب الأسنان الأساسية





٢. فرع الأطفال والتقويم وطب الأسنان الوقائي



أ.د. علي راجح الخطيب
رئيس فرع الأطفال والتقويم
وطب الأسنان الوقائي

تأسس عام ١٩٨٦ وهو فرع من فروع الإختصاص لطب الأسنان
لنيل شهادة البكالوريوس في طب وجراحة الفم والأسنان.

تقع رئاسة الفرع في الطابق الأرضي من مبنى المستشفى التعليمي.

يضمّ الفرع:

- عيادة الأطفال وطب الأسنان الوقائي لطلبة المرحلة الخامسة.
- عيادة ومختبران لطلبة الدراسات العليا.
- مختبر تقويم الأسنان وطب المجتمع (طابق أرضي/عمادة)
- ومختبراً للبحوث.



فرع الأطفال والتقويم وطب الأسنان الوقائي



٣. فرع جراحة الفم والوجه والفكين



م.د. عبد الحميد ناطق حامد
رئيس فرع جراحة الفم
والوجه والفكين

يعدّ هذا الفرع من الفروع السريرية الأساسية في كلية طب الأسنان.

تقع رئاسة الفرع في الطابق الأرضي من مبنى المستشفى التعليمي.

يضمّ الفرع الشُعَب والوحدات الآتية:

- شعبة جراحة الفم (طابق أرضي / مستشفى)
- شعبة أمراض وجراحة ماحول الأسنان (علوي / مستشفى)
- شعبة طب الفم (طابق علوي / مستشفى)
- شعبة الأشعة (طابق أرضي / مستشفى)
- شعبة أمراض الفم (طابق أرضي / عمادة)
- وحدة زراعة الأسنان (داخل شعبة جراحة الفم)
- وحدة الليزر (داخل شعبة جراحة الفم)
- مختبر التحليلات المرضية (داخل شعبة جراحة الفم)



فرع جراحة الفم والوجه والفكين





٤. فرع علاج الأسنان التحفظي



م.د علي مؤيد رشيد
رئيس فرع علاج الأسنان
التحفظي

تم تأسيس الفرع عام ١٩٨٢، وهو أحد الفروع المهمة في الكلية التي تؤهل أطباء الأسنان ليكونوا قادرين على معالجة حالات الحشوات الأمامية والخلفية والتيجان والجسور وحشوات الجذور، بالإضافة الى تجميل الابتسامة.

تقع رئاسة الفرع وعياداته (للمرحلتين الرابعة والخامسة والدراسات العليا) في الطابق العلوي من مبنى المستشفى التعليمي.

أما مختبرات تشريح الأسنان (للمرحلة الأولى) ومختبر المنيكان (للمرحلة الثالثة) فيقعان في الطابق الأرضي من مبنى العمادة.



فرع علاج الأسنان التحفظي



5. فرع صناعة الأسنان



أ.م. د أحمد عاصم سعيد
رئيس فرع صناعة الأسنان

يعد فرع صناعة الأسنان أحد الفروع المهمة في الكلية التي تؤهل أطباء الأسنان ليكونوا قادرين على معالجة حالات تعويض الأسنان المفقودة بالأطقم المتحركة (الجزئية والكاملة) البلاستيكية والمعدنية والمرنة، بالإضافة إلى التيجان والجسور والزرعات السنية والتعويضات الوجهية الأخرى كالعين والأذن الصناعية وسداد الأنف وسقف الحلق وغيرها.

تقع رئاسة الفرع وعياداته (رابع وخامس ودراسات عليا) في الطابق الأرضي من مبنى المستشفى التعليمي، بالإضافة إلى مختبرات الصناعة والمادة السنية والمختبر المركزي في الطابق العلوي من مبنى العمادة.



فرع صناعة الاسنان





نظام الدراسة للعام الدراسي

٢٠٢٠ - ٢٠٢١

- تم اعتماد نظام التعليم المدمج لحين زوال جائحة كورونا: (المحاضرات النظرية ستكون ألكترونية، والجانب العملي سيكون بحضور الطالب إلى المختبرات والعيادات).
- منصة التعليم الإلكتروني المعتمدة هي Google Classroom وتم إنشاء صف ألكتروني لكل مادة دراسية في كل مرحلة.
- يقوم المهندسون المشرفون بإنشاء بريد ألكتروني رسمي للطلبة الجدد حال قبولهم بالتعاون مع مركز الحاسبة التابع لجامعة الموصل.
- تكون دعوة الطالب عن طريق بريدهم الألكتروني الرسمي الأكاديمي الخاص به حصراً، مع ضرورة تعريف الطالب بالإسم الثلاثي الصريح وكما مثبت في قوائم التسجيل وشؤون الطلبة مع صورة حديثة، ويعدّ هذا إلزاماً لجميع الطلبة.
- الإلتزام بمواعيد المحاضرات وحسب الجداول المُعلنة.
- تم تفعيل نظام الغيابات الألكترونية حسب التعليمات الوزارية.
- يتم تكليف الطلبة بواجبات بيتية وإمتحانات مفاجئة لغرض التقييم والتفاعل.
- أما بالنسبة للجانب العملي وحضور المختبرات والعيادات فتم تقسيم الطلبة إلى (مجموعات فرعية) وحسب جداول مثبتة، مع التأكيد على الإلتزام بتعليمات الوقاية من فايروس كورونا.

التقويم الجامعي

للسنة الدراسية ٢٠٢٠-٢٠٢١

الملاحظات	موعد الانتهاء	موعد البدء	التفاصيل
١٥ اسبوع	الخميس ٢٠٢١/٣/١٨	الأحد ٢٠٢٠/١٢/٦	الفصل الدراسي الاول
اسبوعين	السبت ٢٠٢١/٤/٣	الاثنين ٢٠٢١/٣/٢٢	امتحانات الفصل الاول/ امتحانات نصف السنة
اسبوع	السبت ٢٠٢١/٤/١٠	الاحد ٢٠٢١/٤/٤	العطلة الربيعية
١٥ اسبوع	الخميس ٢٠٢١/٧/٢٢	الاحد ٢٠٢١/٤/١١	الفصل الدراسي الثاني
اسبوعين	الاثنين ٢٠٢١/٨/٩	الاحد ٢٠٢١/٧/٢٥	امتحانات الفصل الثاني/ امتحانات نهاية السنة
شهر	الخميس ٢٠٢١/٩/٩	الثلاثاء ٢٠٢١/٨/١٠	العطلة الصيفية/ التدريب الصيفي
اسبوعين	الخميس ٢٠٢١/٩/٢٣	الاحد ٢٠٢١/٩/١٢	امتحانات الدور الثاني

ملاحظة:

إستمرار العمل بالتعليم المدمج لحين زوال الأعذار (جائحة كورونا).



منهاج دراسة البكالوريوس

المواد الساعات الوحدات



Subjects, Hours and Units of 1st Academic Year

No.	Subjects	Hours / Year		Units
		Theory	Practical	
1.	Medical Physics	60	60	6
2.	Computer	30	60	4
3.	Medical Chemistry	90	60	8
4.	Medical Biology	60	60	6
5.	Dental Anatomy	30	60	4
6.	Human Rights & Democracy	30	N/A	2
7.	English Language and Dental Terminology	30	N/A	2
Total		330	300	32

Subjects, Hours and Units of 2nd Academic Year

No.	Subjects	Hours/Year		Units
		Theory	Practical	
1.	Human Anatomy	60	60	6
2.	Prosthodontics	30	120	6
3.	General Histology	60	60	6
4.	Medical Physiology	60	60	6
5.	Biochemistry	60	60	6
6.	Oral Histology & Embryology	30	60	4
7.	Dental Materials	60	60	6
Total		360	480	40



منهاج دراسة البكالوريوس

Subjects, Hours and Units of 3rd Academic Year

No.	Subjects	Hours / Year		Units
		Theory	Practical	
1.	Prosthodontics	30	120	6
2.	Oral Surgery	30	30	3
3.	Microbiology	60	60	6
4.	General Pathology	60	60	6
5.	Pharmacology	60	60	6
6.	Conservative Dentistry	60	180	10
7.	General Surgery	30	N/A	2
8.	General Medicine	30	N/A	2
9.	Dental Ethics	30	N/A	2
Total		390	510	43

Subjects, Hours and Units of 4th Academic Year

No.	Subjects	Hours / Year		Units
		Theory	Practical	
1.	Periodontology	30	60	4
2.	Community Dentistry	30	60	4
3.	Orthodontics	30	60	4
4.	Oral Surgery	60	120	8
5.	Conservative Dentistry	30	120	6
6.	Oral Pathology	45	60	5
7.	Prosthodontics	30	120	6
8.	Dental Radiology	30	60	4
Total		285	660	41

منهاج دراسة البكالوريوس



Subjects, Hours and Units of 5th Academic Year

No.	Subjects	Hours / Year		Units
		Theory	Practical	
1.	Periodontology	30	120	6
2.	Preventive Dentistry	30	60	4
3.	Oral Surgery	30	120	6
4.	Prosthodontics	30	120	6
5.	Conservative Dentistry	30	120	6
6.	Orthodontics	30	60	4
7.	Pedodontics	30	60	4
8.	Oral Medicine	30	60	4
Total		240	720	40



جامعة الموصل
كلية طب الأسنان



جدول المرحلة الاولى للعام الدراسي 2021-2020

Saturday	Theory	Medical Biology 9.30-10.30am	Medical Physics 10.30-11.30am	Medical Chemistry 11.30-12.30pm		
DAYS	Sub Gp.	8:30-10:30am (Practical Hours)	10.30-12:30pm (Practical Hours)	2:30-3:30pm (Theory Hour)	3:30-4:30pm (Theory Hour)	G
Sunday	A1	Medical Physics	Computer	Medical Chemistry	Medical Physics	A
	B1	Computer	Medical Physics			B
	C1	Medical Biology	Medical Chemistry			C
	D1	Medical Chemistry	Medical Biology			D
	E1	Dental Anatomy				E
Monday	A2	Dental Anatomy	Medical Biology	Dental Anatomy	Medical Chemistry	A
	B2	Medical Biology				B
	C2	Medical Physics	Computer			C
	D2	Computer	Medical Physics			D
	E2					E
Tuesday	A1	Medical Chemistry		Computer	Medical Biology	A
	B1	Dental Anatomy				B
	C1					C
	D1					D
	E1	Medical Physics	Computer			E
Wednesday	A2			12:30-2:30pm (Practical Hours)	Medical Chemistry	A
	B2	Medical Chemistry				B
	C2	Dental Anatomy				C
	D2					D
	E2		Medical Biology			E
Thursday	A1			Human Rights	English Language	A
	B1					B
	C1					C
	D1	Dental Anatomy				D
	E1					E
يكون الدوام في المختبرات بشكل متناوب لكل مجموعة (subgroup) بين اسبوع وآخر						

يبدأ العمل به عند أكمال طلبة المرحلة الأولى إجراءات التسجيل للعام الدراسي

2021-2020



جامعة الموصل
كلية طب الأسنان



جدول المرحلة الثانية للعام الدراسي 2021-2020

Days		8:30-9:30am (Theory Hour)	9:30-10:30am (Theory Hour)	10.30-11.30am (Theory Hour)		
Saturday		Human Anatomy		Medical Physiology	General Histology	
	Sub Gp.	8:30-10:30am (Practical Hours)	10.30-12:30pm (Practical Hours)	2:30-3:30pm (Theory Hour)	3:30-4:30pm (Theory Hour)	Gp .
Sunday	A1	Prosthodontics	Prosthodontics	Human Anatomy	Biochemistry	A
	B1	Medical Physiology	Human Anatomy			B
	C1	Human Anatomy				C
	D1	Dental Material	Oral Histology			D
	E1					E
Monday	A2	Medical Physiology	Human Anatomy	Medical Physiology	Dental Material	A
	B2	Prosthodontics	Prosthodontics			B
	C2	Biochemistry	Oral Histology			C
	D2	Human Anatomy				D
	E2	Dental Material	Biochemistry			E
Tuesday	A1	General Histology		Prosthodontics	General Histology	A
	B1	Dental Material	Biochemistry			B
	C1	Prosthodontics	Prosthodontics			C
	D1	Medical Physiology				D
	E1	Human Anatomy	General Histology			E
Wednesday	A2	Dental Material	Biochemistry	Oral Histology	Dental Material	A
	B2	General Histology				B
	C2		Medical Physiology			C
	D2	Prosthodontics	Prosthodontics			D
	E2	Medical Physiology				E
Thursday	A1	Oral Histology		Biochemistry		A
	B1					B
	C1	General Histology	Dental Material			C
	D1	Biochemistry	General Histology			D
	E1	Prosthodontics	Prosthodontics			E

يكون الدوام في المختبرات بشكل متناوب لكل مجموعة (subgroup) بين اسبوع واخر

يبدأ العمل به اعتباراً من 2020/12/6



جامعة الموصل
كلية طب الأسنان



جدول المرحلة الثالثة للعام الدراسي 2021-2020

Day		(Theory Hour) 8.30-9.30 am	(Theory Hour) 9:30-10:30 am	(Theory Hour) 10.30-11:30pm	(Theory Hour) 11.30-12.30pm	
Saturday		Prosthodontics	Pharmacology	Microbiology	Conservative Dentistry	
Day	Sub Gp.	8:30-10:30am (Practical Hours)	10.30-12:30pm (Practical Hours)	2:30-3:30pm (Theory Hour)	3:30-4:30pm (Theory Hour)	Gr.
Sunday	A1	Conservative Dentistry	Conservative Dentistry**	Conservative Dentistry	Microbiology	A
	B1	Prosthodontics	Prosthodontics			B
						C
	D1	Oral Surgery*				D
	E1	Pathology				E
Monday	A2	Microbiology	Oral Surgery*	Pharmacology	Oral Surgery	A
	B2	Conservative Dentistry	Conservative Dentistry**			B
	C2	Prosthodontics	Prosthodontics			C
	D2	Pathology	Pharmacology			D
	E2	Oral Surgery*				E
Tuesday	A1	Pathology		Pathology		A
	B1	Microbiology	Oral Surgery*			B
	C1	Conservative Dentistry	Conservative Dentistry**			C
	D1	Prosthodontics	Prosthodontics			D
	E1	pharmacology	Microbiology			E
Wednesday	A2	Pharmacology		Pathology	Dental Ethics	A
	B2	Pathology				B
	C2	Microbiology	Pathology			C
	D2	Conservative Dentistry	Conservative Dentistry**			D
	E2	Prosthodontics	Prosthodontics			E
Thursday	A1	Prosthodontics	Prosthodontics	General Medicine	General Surgery	A
	B1	Pharmacology				B
	C1	Oral Surgery*	Pharmacology			C
	D1	Microbiology				D
	E1	Conservative Dentistry	Conservative Dentistry**			E

يكون الدوام في المختبرات بشكل متناوب لكل مجموعة (subgroup) بين اسبوع واخر
ملاحظة: يبدأ العمل به اعتبارا من 2020/12/6 *ساعة واحدة / **اربع ساعات



جامعة الموصل
كلية طب الأسنان



جدول المرحلة الرابعة للعام الدراسي 2021-2020

Days	Sub Gp.	8:30am-12:30pm (Practical Hours)	2:30 - 3:30pm (Theory Hour)	3.30 - 4.30pm (Theory Hour)	Gr.
Sunday	A1	Orthodontics + Dental Community	Orthodontics	Dental Community	A
	B1	Oral Surgery + Oral Radiology			B
	C1	Periodontology + Oral Pathology			C
	D1	Prosthodontics			D
	E1	Conservative Dentistry*			E
Monday	A2	Conservative Dentistry	Oral Surgery	Conservative Dentistry	A
	B2	Orthodontics + Dental Community			B
	C2	Oral Surgery + Oral Radiology			C
	D2	Periodontology & Oral Pathology			D
	E2	Prosthodontics			E
Tuesday	A1	Prosthodontics	Oral Radiology	Periodontology	A
	B1	Conservative Dentistry*			B
	C1	Orthodontics + Dental Community			C
	D1	Oral Surgery + Oral Radiology			D
	E1	Periodontology & Oral Pathology			E
Wednesday	A2	Periodontology & Oral Pathology	Oral Pathology	Oral Surgery	A
	B2	Prosthodontics			B
	C2	Conservative Dentistry*			C
	D2	Orthodontics + Dental Community			D
	E2	Oral Surgery + Oral Radiology			E
Thursday	A1	Oral Surgery + Oral Radiology	Prosthodontics	Oral Pathology	A
	B1	Periodontology & Oral Pathology			B
	C1	Prosthodontics			C
	D1	Conservative Dentistry*			D
	E1	Orthodontics + Dental Community			E

يكون الدوام في العيادات بشكل متناوب لكل مجموعة (subgroup) بين اسبوع وآخر

ملاحظة : يبدأ العمل به اعتباراً من 2020/12/6

*أربع ساعات



جامعة الموصل
كلية طب الأسنان

جدول المرحلة الخامسة للعام الدراسي 2021-2020

Days	Sub Gp.	8:30am-12:30pm (Practical Hours)	2.30 - 3:30pm (Theory Hour)	3.30 - 4.30pm (Theory Hour)	Gr.
Sunday	A1	P.O.P	Periodontology	Oral Medicine	A
	B1	Oral Surgery*			B
	C1	Oral Medicine+Periodontology			C
	D1	Prosthodontics*			D
	E1	Conservative Dentistry*			E
Monday	A2	Conservative Dentistry*	Prosthodontics	Pedodontics	A
	B2	P.O.P			B
	C2	Oral Surgery*			C
	D2	Periodontology + Oral Medicine			D
	E2	Prosthodontics*			E
Tuesday	A1	Prosthodontics*	Preventive Dentistry	Orthodontics	A
	B1	Conservative Dentistry*			B
	C1	P.O.P			C
	D1	Oral Surgery*			D
	E1	Periodontology + Oral Medicine			E
Wednesday	A2	Periodontology+ Oral Medicine	Conservative Dentistry		A
	B2	Prosthodontics*			B
	C2	Conservative Dentistry*			C
	D2	P.O.P			D
	E2	Oral Surgery*			E
Thursday	A1	Oral Surgery*	Oral Surgery		A
	B1	Periodontology + Oral Medicine			B
	C1	Prosthodontics*			C
	D1	Conservative Dentistry*			D
	E1	P.O.P			E

يكون الدوام في العيادات بشكل متناوب لكل مجموعة (subgroup) بين اسبوع وآخر

ملاحظة : يبدأ العمل به اعتباراً من 2020/12/6
* أربع ساعات

P.O.P: Dept. of Pedodontics /Orthodontics and Preventive Dentistry



قاعات الدراسة الأولية



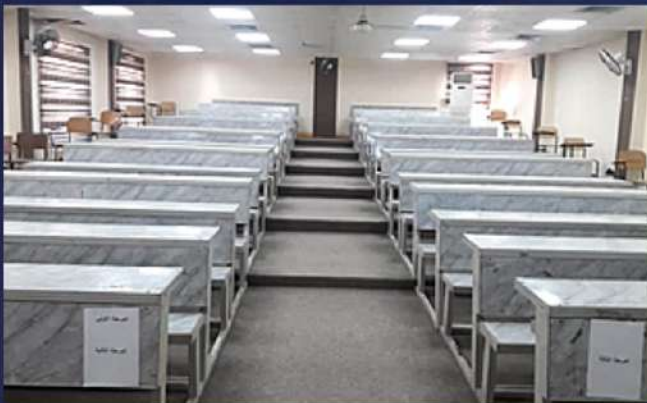
قاعة الأستاذ المساعد الدكتور
عبد الخالق عبدال
قاعة رقم ١ / طابق أرضي



قاعة الأستاذ الدكتور
طارق قصاب باشي
قاعة رقم ٢ / طابق أرضي



قاعة الأستاذة الدكتورة
نادرة عبد الرضا
قاعة رقم ٣ / طابق علوي



قاعة الأستاذة الدكتورة
تهاني الصندوق
قاعة رقم ٤ / طابق علوي



تعليمات الوقاية من فايروس كورونا داخل كلية طب الأسنان

- إعتقاد نظام التعليم المُدمج لغرض تقليل فترة تواجد الطلبة داخل الكلية حفاظاً على سلامتهم وسلامة الكادر التدريسي والوظيفي.
- تقوم عمادة الكلية بتعفير الأسطح والأرضيات والعيادات والمختبرات يومياً بعد إنتهاء الدوام.
- الحرص على إرتداء الكمامة طوال الوقت ويُمنع دخول الطالب المخالف إلى المختبر أو العيادة.
- إترك مسافة لا تقل عن متر واحد بينك وبين الآخرين.
- غسل اليدين بإستمرار، وإستعمال المعقمات الخاصة بالأيدي المتوفرة قرب البوابات.
- تجنب المصافحة وملامسة الأسطح الصلبة ومقابض الأبواب قدر الإمكان.
- تجنب إستخدام البخاخات الكحولية لتجنب تطاير الرذاذ الذي من شأنه نقل العدوى والتسبب بمشاكل تنفسية عديدة.
- ينصح بقضاء أوقات الفراغ في الحدائق بدلاً من الأماكن المغلقة، وعند إنتهاء الدوام عجل بالإنصراف إلى البيت وإبتعد عن التجمعات والتكتلات الطلابية داخل مبنى الكلية.
- في حال إصابة الطالب بالفايروس، أو ملامسته لأشخاص مُصابين، يتوجب عليه عدم الحضور إلى الكلية والإكتفاء بإبلاغ عمادة الكلية عن طريق ممثل المرحلة أو أحد زملائه لغرض تقديم طلب رسمي عنه يذكر فيه الحالة، وعليه إنهاء فترة العزل الصحي لحين التأكد من الجهات الصحية الرسمية بأن الحالة غير مُعدية وبكتاب رسمي موجه للكلية يؤكد فيه الشفاء التام ويمنح الطالب إجازة رسمية لا تؤثر على دوامه وإمتحاناته من خلال إيجاد الحلول المناسبة من عمادة الكلية.

Apron\Gown

Face Sheild



Gloves

Mask

وسائل الحماية الشخصية داخل العيادات التعليمية

Personal Protective Equipment (PPE)

1. الإلتزام بغسل اليدين بالماء والصابون قبل إرتداء ال PPE وبعد نزعها.
2. تستخدم وسائل الحماية الشخصية لمرة واحدة فقط، لذا تجنب إستخدامها لعلاج أكثر من مريض (إلا إن كانت قابلة للتطهير والتعقيم)
3. يمكن إعادة إستخدام ال face shield مع التأكد من تطهيره بشكلٍ متقن بعد الإنتهاء من علاج كل مريض.
4. عدم غسل اليدين مع القفازات لإعادة إستخدامها.
5. لا يعدّ معقم اليدين بديلاً عن غسلهما بالماء والصابون.
6. يجب إزالة كافة الحليّ والمجوهرات والساعات اليدويّة قبل الدخول إلى عيادة لضمان عدم تلوثها ونقلها للعدوى.
7. الرجاء من طالباتنا العزيزات ربط الشعر بشكلٍ محكم منعاً للتلوث ونقل العدوى.
8. يحاسب الطلبة (إنثاءً وذكوراً) على الأظافر الطويلة والتي تعد من أكثر الأماكن المعرضة للتلوث ونقل العدوى.
9. تجنب لمس الوجه أو الشعر أو الموبايل أو مقابض الأبواب بوجود القفازات الطبية.
10. عند الانتهاء من العمل، تأكد من نزع ال PPE والتخلص منها بالشكل الصحيح قبل مغادرة العيادة.

الزيّ الرسمي الجامعي



- الإلتزام بقص الأظافر لكلا الجنسين (وبالأخص أثناء العمل السريري).
- ربط الشعر الطويل داخل المختبر أو العيادة.
- يمنع لبس الكعب العالي والمبالغة بالمكياج والملابس الضيقة أو غير المحتشمة.
- يحق للتدريسي معاقبة المخالفين للنقاط أعلاه بالدرجات أو بإخراج المخالف خارج المختبر أو العيادة أو القاعة الإمتحانية.

التعليمات الإمتحانية



- تُجرى جميع الإمتحانات الفصلية والنصفية والنهائية (النظرية والعملية) للطلبة داخل القاعات بشكل حضوري وليس الكتروني حسب قرارات خلية الازمة في الوقت الحاضر.
- على الطالب حمل هويته داخل القاعة الإمتحانية وإبرازها إذا طُلب منه ذلك.
- لا يُسمح بإدخال أي كتاب أو ورقة داخل قاعة الإمتحان.
- يُمنع منعاً باتاً اصطحاب الطالب لموبايله أو أي جهاز الكتروني آخر داخل القاعة.
- على الطالب كتابة إسمه الثلاثي كما هو مثبت في القوائم الرسمية والمرحلة والمادة المُمتحن فيها وباللغة العربية وباستعمال قلم الحبر.
- لا يجوز تمزيق أي ورقة من دفتر الإمتحان.
- تُوجه كافة الإستفسارات إلى مسؤول القاعة الإمتحانية فقط (المشرف) ولا يجوز التحدث مع المراقبين.
- لا يُسمح لأي طالب بترك قاعة الإمتحان خلال النصف ساعة الاولى من الإمتحان كما لا يُسمح لأي طالب دخول قاعة الإمتحان بعد توزيع الأسئلة.
- يبقى الطالب في محله عند انتهاء وقت الإمتحان حتى تُسلم جميع الدفاتر الإمتحانية.
- لا يجوز لأي طالب الانتقال من محله بدون إذن المشرف.
- على الطلبة إحضار جميع لوازمهم وتُمنع الاستعارة داخل القاعة الإمتحانية.
- لا يسمح للطلاب أداء الإمتحان في حالة مخالفته الزي الموحد.
- اذا ثبت غش الطالب أو محاولة الغش في أي من الامتحانات اليومية أو الاسبوعية أو الشهرية والفصلية النهائية يعتبر راسباً في جميع المواد لتلك السنة وإذا تكرر ذلك يفصل من الجامعة ويُرقن قيده من سجلاتها.
- لا يعتبر جهل النقاط أعلاه عُذراً للمخالفين.



التقديم على إجازة مرضية أو تأجيل للإمتحان:

- يُراجع الطالب شعبة التسجيل في الكلية صباح يوم الإمتحان.
- يحصل الطالب على كتاب رسمي موجه إلى المركز الصحي لصحة الجامعة (الكائن في مبنى المركز الطلابي/الطابق الثاني) لغرض فحصه وتزويده بورقة إجازة.
- يعود الطالب إلى الكلية و يتمّ تأشير الإجازة من قبل أستاذ المادة.
- يتم تسليم الإجازة بعد ذلك إلى شعبة التسجيل للحفظ.



- إذا كانت حالة الطالب لا تسمح له بالحضور أو حدث طارئ (دخول مستشفى مثلاً)، فيجب على ذوي الطالب مراجعة الكلية لتزويدهم بكتاب تأييد من الكلية إلى المستشفى.
- يحصل الطالب في المستشفى على كتاب موجه إلى الكلية يُذكر فيه حالة الطالب الصحية وعدد أيام الإجازة الممنوحة له.
- يتم تسليم كتاب الإجازة إلى شعبة التسجيل للحفظ.



تقديم إعتراض على درجة الإمتحان النصفى أو النهائى:

- يُقدّم الطالب طلباً بخط اليد إلى مكتب معاون العميد العلمي يحدد فيه المادة أو المواد التي يرغب بتقديم إعتراضاً على درجتها.
- يُرفق الطالب مع طلبه وصلاً للإعتراض من شعبة الحسابات بعدد المواد.
- يُحال الطلب إلى اللجنة الإمتحانية في الكلية للنظر فيه.
- تُعلن نتائج الإعتراض بعد عدة أيام.
- لا يحقّ للطالب استرجاع مبلغ الوصل في حال ظهرت نتيجة الإعتراض مُطابقة.

تقديم الشكاوي:



- يمكن تقديم الشكاوي والإقتراحات مباشرةً في صناديق الشكاوي قرب استعلامات العمادة والمستشفى.

- في حال وجود أي مشكلة أو شكاوى شخصية لدى الطالب بإمكانه مراجعة "وحدة الإرشاد" في الكلية والمتكونة من مجموعة من أساتذة الكلية.
- إذا لم يتم حل المشكلة فسوف تُحال إلى عمادة الكلية للنظر فيها وإيجاد الحلول القانونية الملائمة.



إستلام الكتب

- يتم إستلام الكتب المنهجية سنوياً من وحدة التعليم المجاني التي تقع في الطابق العلوي من مبنى العمادة.
- لا يتم التسليم بدون وصل المباشرة.
- على الطالب إعادة الكتب كاملة مع نهاية كل عام دراسي واستحصال براءة الذمة من مسؤول وحدة التعليم المجاني.



إستلام اللوكرات (Lockers)

- يتم استلام اللوكرات سنوياً من مسؤول اللوكرات في الطابق العلوي من العمادة قرب المكتبة.
- لا يتم الإستلام بدون وصل المباشرة.
- يشترك كل طالبين من طلاب المراحل (الأولى، الثانية، الثالثة) ب لوكر واحد.
- اما طالب المرحلة (الرابعة والخامسة) فيخصص لكل طالب لوكراً مستقلاً.
- يستلم كل طالب نسخة واحدة من المفتاح، مع نسخة احتياطية لزميله، ويحتفظ مسؤول اللوكرات بنسخة ثالثة احتياطية.
- في حالة ضياع المفتاح، يتوجب على الطالب شراء قفل جديد مع 3 مفاتيح وتبليغ المسؤول.
- يُعاد القفل مع المفاتيح في نهاية كل عام دراسي لإكمال براءة الذمة.





مكتبة كلية طب الأسنان

تقع مكتبة الكلية في الطابق العلوي من مبنى العمادة، إذ تتوفر فيها العديد من الكتب والبحوث والمصادر العلمية في تخصص طب الأسنان وجميعها متاحة لطلبة الدراسات الأولية والعليا والكادر التدريسي.

طريقة الإستعارة

- تتم الإستعارة بإبراز هوية الطالب وملء المعلومات في بطاقة الإستعارة.
- مدة الإستعارة: إسبوع (قابل للتمديد).
- تترتب غرامة على الطالب في حال تأخير الكتاب أو ضياعه أو تلفه.

جامعة الموصل - كلية طب الأسنان			
قسم الإعارة والمراجع			
التصنيف	Call No.	العدد	Acc-No.
الجزء	Vol.	النسخة	Copy
المؤلف	Author	اسم الكتاب	Title
الاسم	Name	الصف والقسم	College Dept.
رقم الهوية	التوقيع	Sign.	Date
تاريخ الإعارة	Date	تاريخ الإعادة	Date
توقيع موظف الإعارة			

مكتبات أخرى

المكتبة الصغيرة

(ضع كتاباً وخذ كتاباً)

تحتوي كتباً ثقافيةً متنوعة من إختيار مستخدمي هذه المكتبة، وتقع في الممر الرئيسي من الطابق الأرضي لمبنى العمادة، وهي متاحة لجميع القراء من طلبة الكلية ومنتسبيها.



المكتبة الألكترونية

تضم مجموعة كبيرة من الكتب المتخصصة في طب الأسنان، وستكون متاحة لجميع الطلبة بعد الإنتهاء من إنشائها.



المكتبة المركزية

تقع بالقرب من المركز الطلابي في وسط الجامعة، وتضم مجموعة كبيرة من الكتب المتخصصة في شتى المجالات العلمية وهي متاحة لجميع طلبة جامعة الموصل ومنتسبيها.





شعبة التسجيل وشؤون الطلبة



محمد دريعي بدر
مسؤول شعبة التسجيل
كلية طب الاسنان



تقع شعبة التسجيل في
الطابق الأرضي من مبنى
العمادة.

تقوم هذه الشعبة بكافة الأعمال المتعلقة بالطلبة والخريجين، ويكون ارتباطها مع السيد عميد الكلية من خلال معاون العميد للشؤون العلمية، فضلاً عن ارتباطها بقسم شؤون الطلبة والتسجيل في رئاسة الجامعة. وتقسّم هذه الشعبة إلى الوحدات الإدارية الآتية:

١. وحدة التسجيل والقبول: إستقبال وتسجيل الطلبة الجدد وتنظيم ملفات الطلبة وحفظها فضلاً عن متابعة غيابات الطلبة وتنظيم معاملات النقل ومتابعة صحة صدور وثائق الطلبة.

٢. وحدة متابعة شؤون الطلبة: تنظيم قوائم أسماء الطلبة وتنظيم جداول الدروس الأسبوعية، ومتابعة إلتزام الطلبة وانضباطهم بالنزيّ الموحد، ومخاطبة الدوائر الرسمية لغرض تاييد إستمرار الطالب، وكذلك إحالة الطالب إلى المراكز الصحيّة والمستشفيات، وتنظيم هويات الطلبة، وإصدار الأوامر الإدارية المتعلقة بتأجيل الطالب للدراسة أو الفصل بالغياب أو الغش أو ترقيّن القيد.

٣. وحدة تدقيق الوثائق: تدقيق وثائق الإعدادية للمقبولين الجدد.

٤. وحدة الخريجين والتصديقات: تنظيم الوثائق الدراسية وجداريات التخرج، وتنظيم كتب تاييد التخرج، ومخاطبة الدوائر الرسمية داخل وخارج العراق بما يتعلق بالوثائق.

Email: reg.de@uomosul.edu.iq



الحصول على كتب التأييد

يقدم الطالب طلباً خطياً إلى مكتب معاون العميد للشؤون العلمية في الكلية للحصول على تأييد إستمرار بالدراسة، ويُحدد الجهة المُعنون إليها الكتاب مع ذكر الأسباب، ويُرفق مع طلبه وصلاً من شعبة الحسابات، ثم يُحال الطلب إلى شعبة التسجيل لإجراء اللازم ويتم الإستلام من خلالهم.

وثائق التخرج والجدارية

إذا كان الخريج منتسباً لوزارة التعليم العالي:

يتم ملئ نموذجاً خاصاً للحصول على الوثيقة في شعبة التسجيل، مع صورٍ حديثة، وصورة لجواز السفر.

أما إذا كان منتسباً لوزارة الصحة:

يراجع الخريج دائرة الصحة التابع لها لتزويده بـ:

- كتاب إستمراريته بالدوام.

- تعهّد وكفالة ضامنة (النماذج متوفرة في دوائر الصحة).

ثم يقوم بمراجعة شعبة التسجيل في الكلية لملئ النموذج الخاص بالحصول على وثائق التخرج، مع جلب صورٍ حديثة، وصورة لجواز السفر.

أما الخريجون الجدد الذين لم يظهروا لهم تعيين:

يتم منحهم وثائق التخرج بعد مضيّ سنتين من تاريخ التخرج دون قيدٍ أو شرط.

السكن في الأقسام الداخلية

- يُراجع الطالب شعبة التسجيل في الكلية للحصول على كتاب يؤيد قبوله أو إستمراره بالدراسة مُوجّه إلى مديرية الأقسام الداخلية.
- يُراجع الطالب مديرية الأقسام الداخلية (والتي تقع في وسط الحرم الجامعي) للحصول على ملف سكن.
- يعود الطالب لكليته لإستكمال التواقيع والمصادقات اللازمة.
- يتم تسليم المعاملة بعد إنهاؤها إلى مديرية الأقسام الداخلية لتخصيص السكن.





تعليمات إنضباط الطلبة في مؤسسات التعليم العالي

المادة (١)

١: التقيد بالقوانين والأنظمة الداخلية والتعليمات والأوامر التي تصدرها وزارة التعليم العالي والبحث العلمي ومؤسساتها.

٢: عدم المساس بالمعتقدات الدينية أو الوحدة الوطنية أو المشاعر القومية بسوء أو تعمّد إثارة الفتن الطائفية أو العرقية أو الدينية فعلاً أو قولاً.

٣: عدم الإساءة إلى سمعة الوزارة أو مؤسساتها بالقول أو الفعل داخلها أو خارجها.

٤: تجنب كل ما يتنافى مع السلوك الجامعي من إنضباط عالٍ واحترام للإدارة وهيئة التدريس والموظفين وعلاقات الزمالة والتعاون بين الطلبة.

٥: السلوك المنضبط القويم الذي سيؤثر إيجاباً عليه عند التعيين والترشيح للبعثات والزمالات الدراسية.

٦: الإمتناع عن أي عمل من شأنه الإخلال بالنظام والطمأنينة والسكينة داخل الحرم الجامعي أو المشاركة فيه والتحريض عليه أو التستر على القائمين به.

٧: المحافظة على المستلزمات الدراسية وممتلكات الجامعة.

٨: عدم الإخلال بحسن سير الدراسة في الكلية أو المعهد .

٩: التقيد بالزيّ الموحد المقرر للطلبة على أن تراعى خصوصية كل جامعة أو هيئة على حدى .

١٠: تجنب الدعوة إلى قيام تنظيمات من شأنها تعميق التفرقة أو ممارسة أي صنف من صنوف الإضطهاد السياسي أو الديني أو الإجتماعي.

١١: تجنب الدعاية لأي حزب أو تنظيم سياسي أو مجموعة عرقية أو قومية أو طائفية سواء كان ذلك في تعليق الصور واللافتات والملصقات أو الإامة الندوات.

١٢: عدم دعوة شخصيات حزبية لإلقاء محاضرات أو إقامة ندوات حزبية أو دينية دعائية داخل الحرم الجامعي حفاظاً على الوحدة الوطنية .



الإذار والعقوبات والفصل

المادة (٢) يُعاقب الطالب بالتنبيه إذا ارتكب إحدى المخالفات الآتية:
أولاً - عدم التقيد بالزي الموحد المقرر في الجامعة.
ثانياً - الإساءة إلى علاقات الزمالة بين الطلبة أو تجاوزه بالقول على أحد الطلبة.

المادة (٣) يُعاقب الطالب بالتنبيه إذا ارتكب إحدى المخالفات الآتية:
أولاً - فعلاً يستوجب المعاقبة بالتنبيه مع سبق معاقبته بعقوبة التنبيه.
ثانياً - إخلاله بالنظام والطمأنينة والسكينة في الجامعة.

المادة (٤) يُعاقب الطالب بالفصل لمدة ثلاثين يوماً إذا ارتكب إحدى المخالفات الآتية:
أولاً - فعلاً يستوجب المعاقبة بالإذار مع سبق معاقبته بعقوبة الإذار.
ثانياً - تجاوزه بالقول على أحد منتسبي الجامعة من غير أعضاء الهيئة التدريسية.
ثالثاً - قيامه بالتشهير بأحد أعضاء الهيئة التدريسية بما يسيء إليه داخل الكلية أو خارجها.
رابعاً - قيامه بوضع الملصقات - داخل الحرم الجامعي - التي تخل بالنظام العام والاداب .

المادة (٥) يعاقب الطالب بالفصل المؤقت من الجامعة لمدة لا تزيد على سنة دراسية واحدة إذا ارتكب إحدى المخالفات الآتية:
أولاً - إذا تكرر ارتكابه أحد الأفعال المنصوص عليها في المادة (٤) من هذه التعليمات.
ثانياً - مارس أو حرض على التكتلات الطائفية أو العرقية أو التجمعات السياسية أو الحزبية داخل الحرم الجامعي.
ثالثاً - اعتدائه بالفعل على أحد منتسبي الجامعة من غير أعضاء الهيئة التدريسية.
رابعاً - إستعماله العنف ضد زملائه من الطلبة.
خامساً - التهديد بالقيام بأعمال عنف مسلحة.
سادساً - حمله السلاح بأنواعه بإجازة أو بدون إجازة داخل الحرم الجامعي.
سابعاً - إحداثه عمداً أو بإهماله الجسيم أضراراً في ممتلكات الجامعة.
ثامناً - إساءته إلى الوحدة الوطنية أو المعتقدات الدينية.
تاسعاً - تجاوزه بالقول على أحد أعضاء الهيئة التدريسية في داخل الكلية أو خارجها.
عاشراً - الإساءة إلى سمعة الجامعة بالقول أو الفعل.
حادي عشر - إخلاله بالمتعمد بحُسن سير الدراسة.
ثاني عشر - ثبوت ارتكابه النصب والإحتيال على زملائه الطلبة ومنتسبي الكلية.

المادة (٦) يُعاقب الطالب بالفصل النهائي من الكلية أو المعهد وبقرار من الجامعة ويُرقن قيده اذا ارتكب إحدى المخالفات الآتية:

أولاً - تكراره إحدى المخالفات المنصوص عليها في المادة (٥) من هذه التعليمات.

ثانياً - إعتدائه بالفعل على أحد أعضاء الهيئة التدريسية أو المحاضرين في الجامعة.

ثالثاً - إتيانه فعل مُشين ومُناف للاخلاق والآداب العامة.

رابعاً - تقديمه أية مستندات أو كتب أو وثائق مزورة مع علمه بكونها مزورة أو كونه من المُحرّضين على التزوير.

خامساً - ثبوت إرتكابه عملاً يُخلّ بالأمن والطمأنينة داخل الحرم الجامعي أو إشتراكه فيه أو المساعدة عليه.

سادساً - عند الحُكم عليه بجناية أو جُنحة مُخلّة بالشرف تزيد مدة محكوميته فيها لأكثر من سنة.

المادة (٧)

أولاً - لا يمنع فرض العقوبات المنصوص عليها في المواد (٢) و(٣) و(٤) و(٥) و(٦) من هذه التعليمات على الطالب المخالف من فرض العقوبات الاخرى إذا وقعت المخالفة تحت طائلة القوانين العقابية.

ثانياً - إذا حرّكت دعوى جزائية ضد الطالب عن فعل نُسب إليه خارج الجامعة فيكون النظر فيه إنضباطياً مستأخراً إلى حين البتّ في الدعوى الجزائية.

المادة (٨) يُشكّل عميد الكلية أو المعهد لجنة إنضباط الطلبة برئاسة معاون العميد وعضوية إثنين من أعضاء الهيئة التدريسية على أن يكون أحد أعضاء اللجنة قانونياً. ومُمثل عن إتحاد الطلبة المُنتخب ويكلف أحد الموظفين الإداريين بأعمال مقررية اللجنة.

المادة (١١)

أولاً - تكون عقوبة التنبيه والإنذار قطعية.

ثانياً - للطالب المفصول من الكلية لمدة لا تزيد على ثلاثين يوماً الإعتراض على قرار الفصل لدى مجلس الكلية ويكون قراره قطعياً.

المادة (١٢) للطالب الإعتراض على قرارات الفصل من هذه التعليمات خلال سبعة أيام من تاريخ تبليغه بالقرار الصادر بحقه، فإن تعذّر تبليغه فله حق الإعتراض خلال (١٥) يوماً من تاريخ نشر قرار الفصل في لوحة الإعلانات.

المادة (١٣) يعلق قرار العقوبة في لوحة الإعلانات في الكلية مدة لا تقل عن (١٥) يوماً، ويُبلّغ بها وليّ أمر الطالب تحريراً.

التدريب الصيفي / الستاجير

يتدرب الطلبة بعد اجتيازهم المرحلة الرابعة لمدة شهر كامل خلال العطلة الصيفية داخل عيادات المستشفى التعليمي، وذلك لغرض تهيئتهم للجانب العملي من المرحلة الخامسة.

تُحتسب درجة المتطلبات السريرية أو الإمتحانات المفاجئة والغيابات خلال الستاجير ضمن درجة الفصل الدراسي الأول أو السعي السنوي.

في ظل جائحة كورونا، يؤدي الطلبة تدريبهم الصيفي في مناطق سكنهم عملياً في القطاع العام أو الخاص وكلّ حسب إختصاصه كلما كان ذلك ممكناً، مع مراعاة نسبة الدوام في الدوائر المختلفة وقرارات خلية الأزمة، وفي حال تعذر ذلك يكون التدريب الصيفي إلكترونياً من خلال تقديم التقارير إلى المؤسسات التي يتدرب فيها الطلبة ضمن مجال إختصاصه.



يشمل التدريب الصيفي:

إنجاز حالات سريرية داخل العيادة.

تقديم السيمينارات والتقارير.

التدريب على الـ Manikins.

شرح خطوات عمل مختبرية (مباشر أو فديوات).





الطلبة الأوائل

ت	اسم الطالب الثلاثي	الجنس	الجنسية	المعدل	التقدير	سنة التخرج
1	حلمي احمد يونس	ذكر	عراقية	74.96	جيد	1986/1987
2	بصير علي عبد الله	ذكر	عراقية	79.39	جيد	1987/1988
3	كاظم جواد حنو	ذكر	عراقية	77.99	جيد	1988/1989
4	بسمان عبد المطلب خليل	ذكر	عراقية	77.70	جيد	1989/1990
5	عصام داويد يوسف	ذكر	عراقية	75.84	جيد	1990/1991
6	شهاب احمد حمد	ذكر	عراقية	79.258	جيد	1991/1992
7	سعد سامي مجيد	ذكر	عراقية	79.4	جيد	1992/1993
8	فانز عبد الرزاق أيوب	ذكر	عراقية	76.37	جيد	1993/1994
9	أفراح خزعل شهاب	انثى	عراقية	74.68	جيد	1994/1995
10	فبيس حاجم محمد	ذكر	عراقية	74.56	جيد	1995/1996
11	منار يونس عبد القادر	انثى	عراقية	76.14	جيد	1996/1997
12	محمد احمد يونس	ذكر	عراقية	79.06	جيد	1997/1998
13	راند جرجيس سعيد	ذكر	عراقية	77.58	جيد	1998/1999
14	مصطفى معاذ حامد	ذكر	عراقية	80.40	جيد جدا	1999/2000
15	سرمد صبحي صالح	ذكر	عراقية	75.88	جيد	2000/2001
16	عبد الرحمن إبراهيم علي	ذكر	عراقية	77.98	جيد	2001/2002
17	عمر خالد محمد	ذكر	عراقية	80.40	جيد جدا	2002/2003
18	رشا يحيى قاسم	انثى	عراقية	79.73	جيد	2003/2004
19	سيف سفيان احمد	ذكر	عراقية	87.53	جيد جدا	2004/2005
20	امجد لقمان شهاب	ذكر	عراقية	81.65	جيد جدا	2005/2006
21	اوس عبد الحق عبد المجيد	ذكر	عراقية	82.97	جيد جدا	2006/2007
22	ندى ناشئ نافع	انثى	عراقية	81.02	جيد جدا	2007/2008
23	حسن ميسر داوود	ذكر	عراقية	83.30	جيد جدا	2008/2009
24	زينب عصام جاسم	انثى	عراقية	83.61	جيد جدا	2009/2010
25	ابراهيم بشير بدران	ذكر	عراقية	81.53	جيد جدا	2010/2011
26	اسراء موفق عطاش	انثى	عراقية	83.91	جيد جدا	2011/2012
27	محمد حازم قاسم	ذكر	عراقية	82.02	جيد جدا	2012 /2013
28	سارة احسان صالح	انثى	عراقية	84.87	جيد جدا	2013/2014
29	زينب احمد طه	انثى	عراقية	80.61	جيد جدا	2014/2015
30	محمد ذنون محمود	ذكر	عراقية	83.87	جيد جدا	2015/2016
31	احمد ماهر توفيق	ذكر	عراقية	90.32	امتياز	2016/2017
32	اماني عبد الجبار يونس	انثى	عراقية	85.09	جيد جدا	2017/2018
33	شيماء عبودي داوود	انثى	عراقية	82.85	جيد جدا	2018/2019
34	رشا احمد يوسف حميد الفهاد	انثى	عراقية	88.979	جيد جدا	2019/2020

الأنشطة الطلابية

تقام في كلية طب الأسنان نشاطات فنية ورياضية وثقافية متنوعة على مدار العام الدراسي وذلك لتطوير ودعم مواهب الطلبة على مستوي الكلية والجامعة.

يمكن للطلبة من جميع المراحل الإشتراك في المعارض والفعاليات المختلفة بالتنسيق مع شعبة الأنشطة الطلابية والتي تقع في الطابق الأرضي من العمادة.



ومن أبرز هذه النشاطات:

- المعارض الفنية.
- الملتقيات الطلابية.
- الأسواق الخيرية.
- مسابقات الفنون الإبداعية.
- المهرجانات الشعرية.
- مسابقات حفظ وترتيل القرآن.
- والأنشطة الرياضية المتعددة.



المعرض الفني ٢٠١٩





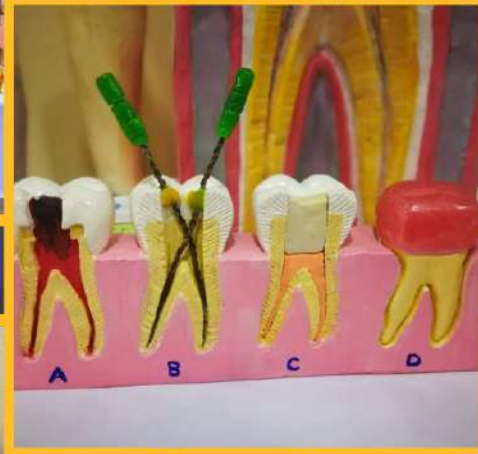
الملتقى الطلابي الأول

- أقيم الملتقى الطلابي الأول في الفصل الدراسي الثاني عام ٢٠١٩ على مدار ثلاثة أيام في كلية طب الأسنان، وبالإشتراك مع كلية النور وبحضور السيد رئيس جامعة الموصل.
- تضمن المعرض نشاطات علمية وورش عمل ومحاضرات أعدّها وألقاها طلبة الكلية، بالإضافة إلى المعرض الفني، ومعرضاً للكتب العلمية والثقافية، ومعرضاً للمستلزمات الطبيّة، و معرضاً للأعمال الفنية واليدوية، ومهرجاناً للقصائد الشعرية والموسيقية، وسوقاً خيراً للأنشطة الفنية والمأكولات وغيرها من الأنشطة.
- تم تكريم الفائزين عن كل فئة في اليوم الأخير من الملتقى.





لقطات من الملتقى الطلابي الأول



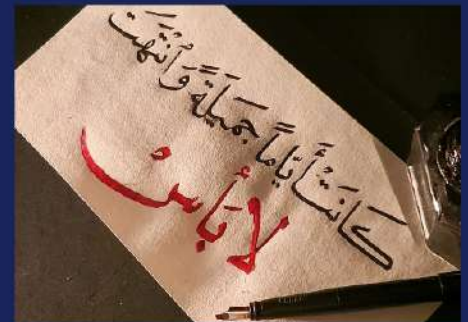
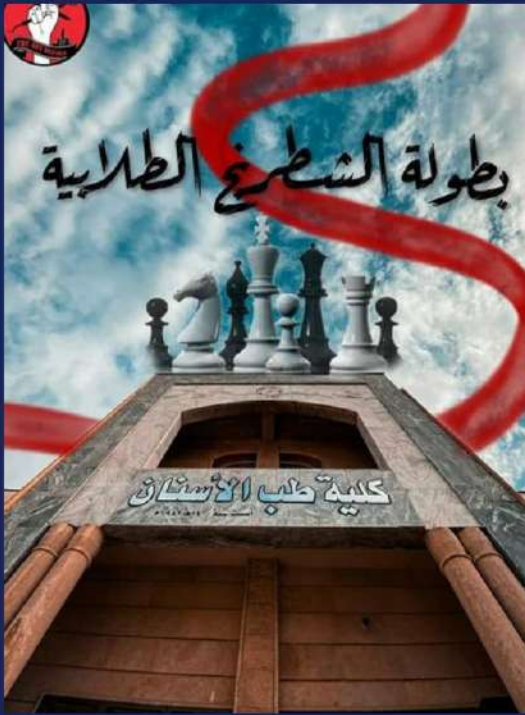
صفحة ألكترونية فنية أدبية
لمبدعي كلية طب الأسنان/
جامعة الموصل ، تنشر فعالياتهم
المختلفة و تقام فيها المعارض
الألكترونية و نشاطات أخرى.

f



الفن يتحدى

المعرض الفني لكلية طب الاسنان/جامعة الموصل





الأنشطة الرياضية

تقام العديد من السباقات والبطولات الرياضية للطلبة داخل وخارج الكلية وعلى مدار العام الدراسي.
من أهم هذه الأنشطة: بطولات الشطرنج والتنس وكرة المنضدة وكذلك الرياضات الجماعية مثل كرة القدم والسلة والطائرة..



كافيتريا كلية طب الأسنان



• تقع كافيتريا كلية طب الأسنان في الجزء الخلفي من مبنى العمادة، ويكون دخول الطلاب من الباب الخارجي للمبنى.

• يمنع دخول الطلاب إلى الكافيتريا المخصصة للتدريسين بأمر من إدارة العمادة.

• يجب إتخاذ الإجراءات الإحترازية للوقاية من فايروس كورونا داخل الكافيتريا والإلتزام بالتباعد الإجتماعي وتعقيم اليدين جيداً قبل الأكل وبعده .





أماكن متنوعة للطلاب داخل الحرم الجامعي



مركز التسوق الخدمي



المركز الطلابي



ملعب الجامعة



مسبح الجامعة



معرض البيع
المباشر للكتب



المكتبة المركزية

الحرائق وحالات الطوارئ



- حفاظاً على سلامة الجميع عند حدوث حالة طارئة كالحرائق، وجب على الطلبة معرفة منافذ الطوارئ المصممة في الكلية لتسهيل عملية الإخلاء إلى خارج المبنى والحفاظ على حياتهم. كما وجب عليهم أيضاً معرفة كيفية استخدام مطافئ الحريق الموزعة في أروقة وممرات الكلية والمستشفى التعليمي.
- يمكن الرجوع إلى مخططات مباني العمادة والمستشفى التعليمي في بداية هذا الدليل للتعرف على منافذ الطوارئ.
- فور معرفتك بوجود حريق يجب إبلاغ الإدارة بأسرع مايمكن لاتخاذ اللازم والاتصال بأقرب نقطة للدفاع المدني.
- يجب فصل التيار الكهربائي واسطوانات الغاز قبل الخروج من المختبر أو العيادة أو القاعة.
- غلق جميع النوافذ قبل الخروج من المبنى لتقليل سرعة انتشار الحريق.
- يجب التزام الهدوء وعدم التدافع في الممرات أثناء التوجه إلى منافذ الطوارئ.
- يجب مساعدة المرضى وكبار السن للخروج من المبنى.
- لا تخاطر بحياتك ولا ترجع إلى داخل المبنى أثناء الحريق مهما كانت الأسباب.

إستخدام طفاية الحريق



2

وجه الخرطوم إلى قاعدة النار
Aim at the base of the fire



1

إسحب مسمار الأمان
Pull the Pin



4

حرك الخرطوم من جهة إلى أخرى
Sweep from side to side



3

اضغط المقبض
Squeeze the handle



مواقع

التواصل الإجتماعي الرسمية لكلية طب الأسنان



www.uomosul.edu.iq/ar/dentistry



facebook.com/Mosuldentalcollege



instagram.com/dent.mosul



twitter.com/DentMosul



t.me/M.U.D.C.S



University of Mosul
College of Dentistry



reg.de@uomosul.edu.iq

(عنوان بريد شعبة التسجيل)



كلية طب الأسنان / جامعة الموصل