



جامعة الموصل
كلية التربية للعلوم الصرفة

المواصفات الشكلية للرسائل والاطاريح العلمية

اعداد

لجنة المواصفات الشكلية للرسائل والاطاريح

للدراستات العليا

2020- 2019

إعداد وطباعة

السيد صفوان نافع عبد الله

نسخة منقحة 2022-2023

تعليمات عامة:

1. مراعاة التسلسل المنهجي في أحجام الخطوط للعناوين وتفرعاتها في متن الرسالة.
2. تقدم الرسالة أو الأطروحة بنسخها الأولية المعدة للمناقشة مطبوعة وحسب المواصفات الشكلية.
3. تطبع الرسالة أو الأطروحة على ورق أبيض حجم A4 ومن نوعية جيدة، ولا تقبل الأوراق الملونة أو ذات الاطار الملون.
4. عدم استخدام أي زخارف أو نقوش أو رتوش داخل الرسالة أو الأطروحة.
5. لا يتجاوز عدد الاسطر في الصفحة الواحدة 28 سطراً وبحجم خط 14، نوع الخط Simplified Arabic للغة العربية اما للغة الإنكليزية نوع الخط Times New Roman.
6. يكون حجم الخط للعناوين الرئيسية للفصول (16) غامق Bold اما للعناوين الفرعية للمواضيع في الكتابة (14) غامق Bold .
7. المسافات التي تترك في الصفحة من الجانبين العلوي والسفلي (2.54) اما الجانبين الأيمن واليسر (3.17).
8. لا تُسلسل الصفحات الأولى وهي صفحات العناوين والآية للرسالة أو الأطروحة وكذلك صفحات الاقرارات والشكر.
9. تُسلسل صفحة الملخص وماتليها من صفحات ثبت المحتويات بالأحرف الابجدية العربية (أ، ب، ت، ث، الخ).
10. يبدأ تسلسل الرسالة أو الأطروحة من صفحة المقدمة رقم (1) الى نهاية تثبيت المصادر على ان لا تتجاوز الرسالة (120) صفحة وللاطروحة الضعف.
11. تُسلسل صفحات الملاحق باستخدام الأرقام اللاتينية.
12. الالتزام بالتدرج في التسلسل عند الكتابة (الفصل ويتضمن المباحث وكل مبحث الى محاور وحسب مقتضيات الكتابة في الموضوع).
13. عند تثبيت الجداول تكون اما بتسلسل من (1) وتساعد الى نهاية الرسالة أو الأطروحة أو بإعطاء تسلسل رقم الفصل ورقم الجدول (1-1) وتعتمد نفس الحالة للأشكال والصور.
14. في حالة توضيح مصطلح أو اسم علمي، توضع علامة (*) نهاية المصطلح ويدرج التوضيح اسفل الصفحة في الهامش ويكون الخط بحجم (12).

15. عند البدء بفقرة جديدة اثناء الكتابة باللغة العربية تترك مسافة كلمة في بداية الفقرة، وكذلك بالنسبة للغة الإنكليزية.
16. ادراج تسلسل وعنوان الفصل في منتصف اعلى الصفحة الأولى فقط من كل فصل.
17. توضع ارقام الصفحات في منتصف اسفل الصفحة، وتستخدم الأرقام العربية وليس الهندية في الترقيم وفق الحسابات والرموز في جهاز الحاسوب (1، 2، 3،)، مع مراعاة عدم احاطة الأرقام بأي نوع من الزخارف.
18. ادراج صفحة فاصلة بين فصول الرسالة او الاطروحة تعبر عن عناوين المحتوى العام داخل الفصل.
19. مراعاة عدم ادراج أي تفصيل او عناوين الفصول في الهامش العلوي للصفحات.
20. ترتب قائمة المصادر او المراجع حسب الاحرف الابجدية، أولاً المصادر العربية وثانياً المصادر الأجنبية.

كيفية تثبيت جداول فهرست

تثبيت المحتويات

الصفحة	الموضوع
أ	الملخص
ب-ت	تثبيت المحتويات
ث	تثبيت الجداول
ج	تثبيت الأشكال
ح	تثبيت الصور
خ	تثبيت الملاحق
د	تثبيت المختصرات والرموز
	الفصل الأول
	الإطار المنهجي
3-1	المقدمة
	منهجية الدراسة.
	- أهمية الدراسة
	- هدف الدراسة
	الدراسات ذات العلاقة.
	الفصل الثاني
	الإطار النظري
	المبحث الأول:

	المبحث الثاني:
	الفصل الثالث الجانب العملي
	المبحث الأول:
	المبحث الثاني:
	الفصل الرابع النتائج والمناقشة
	المبحث الأول:
	المبحث الثاني:
	الفصل الخامس الاستنتاجات والتوصيات
	المبحث الأول: الاستنتاجات
	المبحث الثاني: التوصيات
	المصادر
I-III	الملاحق
A	Abstract

ملاحظة:

- بالنسبة للرسائل والاطاريح التي لا يوجد فيها جانب عملي يكون ادراج الفصل الثالث او الرابع حسب متطلبات الكتابة.

- اما بالنسبة للفصل الخاص بمنهجية الرسالة او الاطروحة يترك للطالب والمشرف التوسع بالمنهجية وحسب متطلبات الكتابة.

ثبت الجداول

الصفحة	عنوان الجدول	رقم الجدول

ثبت الأشكال

الصفحة	عنوان الشكل	رقم الشكل

ثبت الصور

الصفحة	عنوان الصورة	رقم الصورة

ثبت الملاحق

الصفحة	عنوان الملحق	رقم الملحق
I		.1

II		2.
III		3.

ثبت المختصرات

المختصر او الرمز	الوصف

تعليمات كتابة المصادر في الرسائل والاطاريح

يكون ترتيب المصادر في نهاية الرسالة او الاطروحة حسب الحروف الابجدية، مع الإشارة الى المصادر في متن الرسالة ويكون بكتابة اسم الشهرة للمؤلف الأول وسنة النشر داخل قوسين كما في المثال (الراوي ، 1984) وعند ادراج اكثر من مصدر لفقرة واحدة في متن الرسالة او الاطروحة يثبت كالاتي (الطائي، 2013 ؛ الشمري، 2014) مع مراعاة التسلسل الزمني للمصدر.

اولاً: يكتب المصدر في متن الرسالة او الاطروحة بالصيغة الاتية:

أ. الكتب:

- اذا كان للكتاب مؤلف واحد فيثبت المصدر كالاتي:

(اللقب للمؤلف، السنة)

(الطائي، 2013)

(Morgan, 2019)

- اذا كان للكتاب مؤلفان فيثبت المصدر كالاتي:

(الطائي والعكدي ، 2000)

(Pfaller and Diekema, 2004)

- إذا كان للكتاب أكثر من مؤلفين فيثبت المصدر كما في المثال:

(الشمري وآخرون، 2001)

(Tortora et al., 1986)

ب. المجالات: تعامل بنفس طريقة توثيق المصادر في الكتب.

ج. البحوث والمقالات المنشورة في المواقع الالكترونية للمنظمات الحكومية أو الدولية

(اسم منظمة النشر، 2019)

د. لا يذكر موقع الانترنت في متن الرسالة او الاطروحة بل تعتمد منهجية تثبيت المصادر اعلاه

(المؤلف، السنة).

ثانياً: تعتمد الصيغة الاتية عند كتابة المصادر في قائمة المصادر:

أ. بحوث المجالات العلمية:

تعتمد الصيغة الموضحة كما في المثالين الاتيين:

Marshall, S. and Narayan , P. N. (1993). Treatment of

new J. Urol., 149(2) : 173-178.

المشهداني، خالد عبد الله جاسم والشمري، روعة ناجي (2006) قياس النسبة المئوية لجرعة السطح المستخدمة في العلاج الطبي النووي ومجموعة العوامل المؤثرة عليها. مجلة علوم الرافدين، كلية العلوم، جامعة الموصل، مجلد 18، العدد 1، صفحة 99-110.

وذلك لجميع البحوث التي اطلع عليها الباحث بشكل كامل، اما اذا كان اطلاعه فقط على ملخص البحث لتعذر الحصول على البحث بأكمله فتضاف كلمة (Abstract) بعد كتابة المصدر كما ورد أعلاه، ويكون ذلك في اضيق الحدود.

واذا تعذر حتى الاطلاع على الملخص لاي سبب كان فيكتب بعد كتابة البحث المشار اليه كما ورد في أعلاه ويضاف (Cited by) ثم يكتب اسم المصدر الذي أشار الى ذلك البحث ويكون أيضا في اضيق الحدود.

ب. الكتب:

تتبع الصيغة التالية عندما يكون المصدر المشار اليه كتاب:

Malone, L. J. and Dolter, T. O. (2010). Basic Concepts of Chemistry . John Wiley and Sons , Inc., U.S.A. , pp. 58 -95 .

يحيى، توفيق الحاج (2003) النبات والطب البديل. الطبعة الأولى، الدار العربية للعلوم، بيروت، لبنان، صفحة 346.

ج. اما اذا كان المصدر المشار اليه فصل من كتاب فتتبع الصيغة الآتية:

Kavanagh, K. and Sullivan, D. (2004). Fungi. Chapter 4, p .44. In: Denyer, S. P. ; Hodges, N. A. and Gorman, S. P. (eds.). Hugo and Russell's Pharmaceutical Microbiology. 7th ed., Blackwell Science Ltd., U.K.

د. يكون كتابة المصادر العربية بنفس الأسلوب.

ذ. اما اذا كان المصدر كتاب مترجم فيدرج بالصيغة الآتية:

لقب المؤلف، اسم المؤلف (سنة الترجمة) عنوان الكتاب. ترجمة: اسم المترجم ولقبه، جهة النشر. مثال : اجريوس، جورج (1994) امراض النبات. الطبعة الأولى، ترجمة: محمود موسى أبو عرقوب، المكتبة الاكاديمية، جمهورية مصر العربية، صفحة 598-670.

ر. الرسائل والاطاريح: تتبع الصيغة الآتية:

اللقب، الاسم (السنة) عنوان الرسالة او الأطروحة. رسالة ماجستير او اطروحة دكتوراه، جهة منح الشهادة(الكلية والجامعة).

كما في المثال :

الطائي ، رافع قاسم محمد (2013) دراسة تشخيصية لخميرة المبيضات *Candida spp* المعزولة من المرضى المصابين بداء المبيضات الفموي في مدينة الموصل ودراسة تأثير حليب الأم والمستخلص المائي للشاي الاحمر على إنتاجها لبعض عوامل الضراوة. اطروحة دكتوراه، كلية التربية للعلوم الصرفة، جامعة الموصل.

ز. المؤتمرات والندوات : تتبع الصيغة الآتية:

اللقب، اسم الباحث (السنة) عنوان البحث. مكان انعقاد المؤتمر أو الندوة.

كما في المثال :

احمد، ميسون عبد الله وعبد الله، صفوان نافع (2018) مدى تبني عناصر إدارة المواهب في المنظمات التعليمية "دراسة استطلاعية لأراء القيادات الاكاديمية في جامعة تكريت". المؤتمر العلمي الثالث، كلية الإدارة والاقتصاد، جامعة تكريت، صفحة _____.

إذا كان المؤتمر أو الندوة منشورا على موقع للأنترنت: يضاف رابط الموقع الالكتروني بعد ذكر المصدر كالآتي:

اللقب، اسم الباحث (السنة) عنوان البحث. مكان انعقاد المؤتمر أو الندوة، www.aaaaaaa.org.

و. إذا كان المصدر بحث منشورا على موقع للأنترنت:

اللقب، اسم الباحث (السنة) عنوان البحث. الرابط المباشر WWW.aaaaaaa.com

ملاحظات عند كتابة المصادر في قائمة المصادر

عند كتابة المصادر ينبغي مراعاة استخدام الخط الغامق (Bold) لجزء من المصدر وحسب المصدر:

1. إذا كان المصدر كتاب فيكتب العنوان بخط غامق.
2. إذا كان المصدر مجلة فيكتب اسم المجلة بخط غامق.
3. إذا كان المصدر مؤتمر فيكتب بخط غامق عدد المؤتمر العلمي.
4. إذا كان المصدر رسالة أو أطروحة فيكتب بخط غامق اسم الجامعة.
5. إذا كان المصدر من الانترنت فيكتب بخط غامق الرابط.
6. إذا كان المصدر من منظمة عالمية أو حكومية فيكتب اسم المنظمة بخط غامق.

بعض تعليمات الكتابة داخل الرسائل والاطاريح

- إذا ورد (جدول) في متن الرسالة أو الأطروحة يكتب رقمه وعنوانه في أعلاه، وفقاً للآتي:

جدول (37): يوضح علاقة الارتباط بين متغير القدرات القيادية والادارية ومتغير إدارة المواهب في

جامعتي تكريت وكركوك

المتغير المستقل	المتغير المعتمد
القدرات القيادية والإدارية	القدرات القيادية والادارية
جامعة كركوك **	جامعة تكريت *
	إدارة المواهب

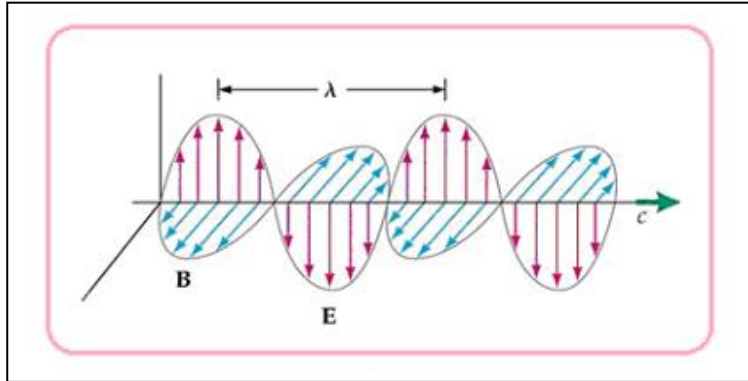
* $P \leq 0.05$

N = 59

** $P \leq 0.05$

N = 51

- اذا ورد (صور، رسم، شكل، ...الخ)، في متن الرسالة او الأطروحة فيكتب رقمه وعنوانه في الاسفل وفقاً للآتي:

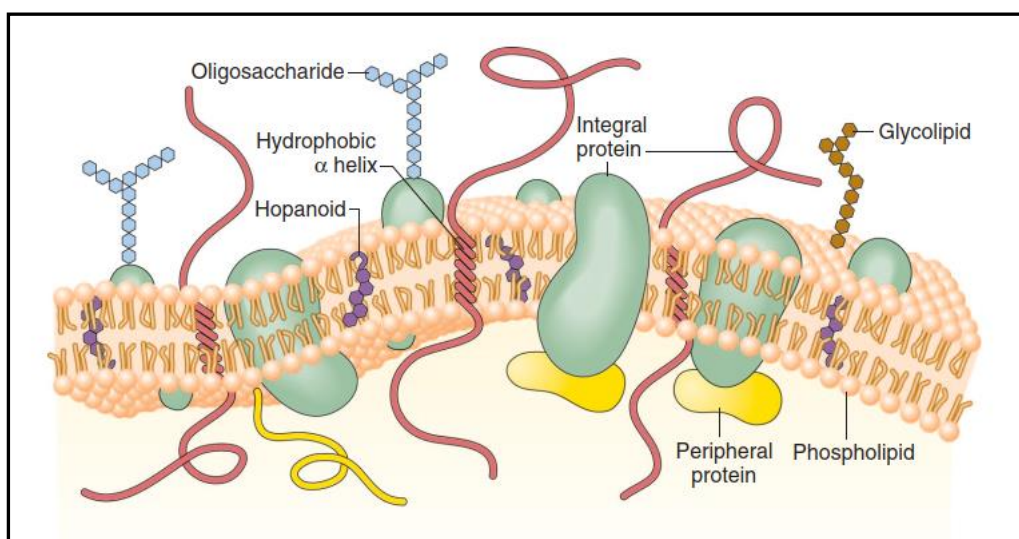


الشكل (3-1): الموجه الكهرومغناطيسية وفيها مركبتي المجال الكهربائي (E) والمجال المغناطيسي (B)



الصورة (4-5) اربع عزلات من خميرة الـ *C. albicans* نامية على الوسط SDA عند درجة الحرارة 45م° ولفترة 48 ساعة

- اما اذا كان الشكل او الصورة من مصدر اخر ولم يصمم او يصور من قبل الطالب يوثق المصدر في نهاية عنوان الشكل او الصورة كما في المثال الاتي :



الشكل (1-2) يوضح تركيب الغشاء البلازمي في الخلية البكتيرية (Riedel et al., 2019)

- اذا ورد (جدول) في متن الرسالة / الأطروحة من مصدر اخر فيدرج في الاسفل.

الجدول (35): المقارنة بين وصف عناصر إدارة المواهب في جامعتي تكريت وكركوك

جامعة كركوك				جامعة تكريت				الفقرة	
الترتيب حسب الأهمية النسبية	نسبة الاستجابة	الانحراف المعياري	الوسط الحسابي	الترتيب حسب الأهمية النسبية	نسبة الاستجابة	الانحراف المعياري	الوسط الحسابي		
									1.
									2.
									3.
								المعدل الكلي	

المصدر: (العكدي، 2018)

- إذا كان في متن الرسالة نقاط من مصدر واحد فيتم تثبيت المصدر قبل البدء بسرد النقاط كما في المثال:

ان الاصابات الفطرية Fungal infections او الامراض الفطرية Mycoses تصنف بالاعتماد على درجة شمول النسيج بالاصابة وعلى آلية اختراق العائل الى (Rajsekhar and Kumar, 2011) :

1. سطحية Superficial

2. تحت جلدية Subcutaneous

3. جهازية Systemic

4. انتهازية Opportunistic

- إذا تم الاعتماد على مقابلات وزيارات ميدانية لابد من أن تذكر بالتواريخ، والاسماء.
- إذا تم اعتماد على مقيمين علميين لأمر متعلقة بموضوع الرسالة أو الأطروحة يذكر (أسم المقيم، لقبه العلمي، موقع عمله) وبكل أمانة من دون ترك أحد المقيمين ممن كان تقييمه سلبياً للموضوع.

- إذا تم نقل أو اقتباس فقرة أو فكرة لكاتب معين أو من كتاب معين، الا أن هذا المصدر لم يكن تحت متناول الباحث بل اقتبسه او نقله من مصدر آخر (كالأطروحة أو رسالة أو بحث أو ... الخ) فيتم ذكر المرجع الذي تم الاقتباس منه للكاتب أو المؤلف في متن الرسالة أو الأطروحة، الا أنه في قائمة المصادر يتم تثبيت المرجع بالشكل الآتي:

(أسم المؤلف الأصلي، السنة، العنوان، نقلاً عن أسم الباحث (صاحب الأطروحة أو البحث أو ...)، السنة، العنوان، ... الخ من تفاصيل متعلقة بالباحث.

- إذا تم اخذ جدول او شكل من كتاب معين او رسالة او اطروحة، الا أن هذا المصدر لم يكن تحت متناول الباحث، فيتم ذكر المرجع الذي تم الاقتباس منه للكاتب أو المؤلف في متن الرسالة أو الأطروحة، ويدرج في الاسفل كالاتي:

(أسم المؤلف الأصلي، السنة، ، نقلاً عن أسم الباحث (صاحب الأطروحة أو البحث أو ...))،

السنة، العنوان، ... الخ من تفاصيل متعلقة بالباحث. كما في المثال الاتي :

الجدول (6): مقارنة بين الموارد الملموسة وغير الملموسة

الموارد غير الملموسة		الموارد الملموسة	
المثال	المورد	المثال	المورد
المعرفة، الثقة القدرات الإدارية الروتينيات التنظيمية	البشري	قدرة المنظمة على الإقراض قدرة المنظمة على توليد الموارد المالية داخلياً	المالي
	الابتكار		التنظيمي
	السمعة		المادي
			التكنولوجي

المصدر: Robert E. Hoskinsson, et al., 2004 نقلاً عن اللقب، اسم الباحث ، 2010



جامعة الموصل (حجم 16)
كلية التربية للعلوم الصرفة

دراسة تحضير بعض معقدات في ظروف حرارية مختلفة
(عنوان الرسالة حجم 20)

اسم الطالب كامل (حجم 16)

رسالة ماجستير او أطروحة دكتوراه (حجم 16)

القسم / الاختصاص

ملاحظة : في حالة تطابق اسم القسم مع الاختصاص يكتب مرة واحد فقط

بإشراف (حجم 14)

اللقب العلمي (حجم 16)

اسم المشرف

السنة الميلادية م

(حجم 14)

السنة الهجرية هـ

دراسة تحضير بعض معقدات في ظروف حرارية مختلفة

(عنوان الرسالة حجم 20)

رسالة تقدم بها (حجم 14)

اسم الطالب الكامل (حجم 16)

الى

مجلس كلية التربية للعلوم الصرفة في جامعة الموصل

وهي جزء من متطلبات شهادة الماجستير / الدكتوراه فلسفة (حجم 14)

في

الاختصاص

بإشراف (حجم 14)

اللقب العلمي (حجم 16)

اسم المشرف

السنة الميلادية م

(حجم 14)

السنة الهجرية هـ

University of Mosul (حجم 16)
College of Education
for Pure Science



عنوان الرسالة او الأطروحة باللغة الانكليزية
(عنوان الرسالة حجم 20)

اسم الطالب باللغة الإنكليزية (حجم 16)

M.Sc. or Ph.D. Thesis (حجم 16)

القسم / الاختصاص باللغة الانكليزية

ملاحظة : في حالة تطابق اسم القسم مع الاختصاص يكتب مرة واحد فقط

Supervised by (حجم 14)

اللقب العلمي (مختصر) (حجم 16)

اسم المشرف باللغة الانكليزية

السنة الميلادية (A. D.)

(حجم 14)

السنة الهجرية (A. H.)

عنوان الرسالة او الاطروحة باللغة الانكليزية
(عنوان الرسالة حجم 20)

(حجم 14) A Thesis Submitted

By

اسم الطالب باللغة الانكليزية (حجم 16)

To

(حجم 14) The Council of College of Education for Pure Science
University of Mosul in Partial Fulfillment of Requirements
for The Degree of M.Sc. or Ph.D.

In

الاختصاص باللغة الانكليزية

(حجم 14) Supervised by

اللقب العلمي (مختصر) (حجم 16)

اسم المشرف باللغة الانكليزية

السنة الميلادية (A. D.)

(حجم 14)

السنة الهجرية (A. H.)

إقرار المشرف (حجم 16)

أشهد بأن اعداد هذه (الرسالة او الاطروحة) جرى تحت اشرافي في جامعة الموصل/ كلية التربية للعلوم الصرفة، وهي جزء من متطلبات شهادة (الماجستير او الدكتوراه) في (حجم 14)

التوقيع:

المشرف: (اللقب والاسم حجم 16)

التاريخ:

إقرار المقوم اللغوي (حجم 16)

اشهد بان هذه (الرسالة او الاطروحة) الموسومة "....." تمت مراجعتها من الناحية اللغوية وتصحيح ما ورد فيها من أخطاء لغوية وتعبيرية وبذلك أصبحت الرسالة مؤهلة للمناقشة بقدر تعلق الامر بسلامة الأسلوب وصحة التعبير. (حجم 14)

التوقيع:

الاسم: (اللقب والاسم حجم 16)

التاريخ:

إقرار لجنة الدراسات العليا (حجم 16)

بناءً على التوصيات المقدمة من قبل المشرف والمقوم اللغوي والمقوم العلمي، أرشح هذه (الرسالة او الاطروحة) للمناقشة.

التوقيع:

الاسم: (اللقب والاسم حجم 16)

التاريخ:

إقرار رئيس القسم (حجم 16)

بناءً على التوصيات المقدمة من قبل المشرف والمقوم اللغوي ولجنة الدراسات العليا، أرشح هذه (الرسالة او الاطروحة) للمناقشة.

التوقيع:

الاسم: (اللقب والاسم حجم 16)

التاريخ:

قرار لجنة المناقشة

(حجم 16 B)

نشهد باننا أعضاء لجنة التقييم والمناقشة قد اطلعنا على هذه (الرسالة او الأطروحة) وناقشنا الطالب " في محتوياتها وفيما له علاقة بها بتاريخ / / 2022 وأنها جديرة لنيل شهادة الماجستير او (دكتوراه فلسفة) في _____. (حجم 14)

الأستاذ
الدكتور الاسم
كلية التربية للعلوم الصرفة
جامعة الموصل
رئيس اللجنة

الأستاذ المساعد (حجم 14 B)
الدكتور الاسم (حجم 16 B)
كلية التربية للعلوم الصرفة
جامعة الموصل
عضواً

الأستاذ المساعد
الدكتور الاسم
كلية التربية للعلوم الصرفة
جامعة الموصل
عضواً ومشرفاً

المدرس
الدكتور الاسم
كلية التربية للعلوم الصرفة
جامعة الموصل
عضواً

قرار مجلس الكلية

(حجم 16 B)

اجتمع مجلس كلية التربية للعلوم الصرفة بجلسته _____ المنعقدة في _____ وقرر التوصية بمنحه شهادة ماجستير أو دكتوراه فلسفة في _____ . (حجم 14)

عميد الكلية
أ.م.د. قيس إسماعيل ابراهيم
2022/ /

مقرر مجلس الكلية
أ.م.د. ياسر يحيى قاسم
2022/ / (حجم 16)