

# النمو اللغوي عند الأطفال

اعداد

م. م. أحمد أديب قنبر شهاب

## اللغة Language

نظام معقد من الرموز والقواعد التي يستخدمها البشر للتعبير عن الأفكار والمشاعر ونقل المعلومات. تشمل اللغة المكتوبة والمنطوقة، وتتكون من مفردات وقواعد نحوية وصرفية.

## الكلام Speech

النشاط الفعلي لإنتاج الأصوات والكلمات باستخدام الجهاز النطقي (الحنجرة، اللسان، الشفاه، إلخ). هو الشكل المادي للغة المنطوقة.

## اللغة من حيث الطبيعة :

. مجردة ورمزية. تعتمد على معاني وقواعد متفق عليها اجتماعيًا. .

## اللغة من حيث الوظيفة :

أداة للتواصل والتعبير عن الأفكار والمشاعر. تُستخدم للتفكير والتنظيم المعرفي .

## اللغة من حيث التركيب :

تتكون من عناصر مثل الأصوات (الفونيمات)، الكلمات، الجمل، والقواعد النحوية.

## اللغة من حيث الاعتماد :

يمكن أن توجد بدون كلام (مثل اللغة المكتوبة أو لغة الإشارة).

## اللغة من حيث التعلم :

تُكتسب من خلال التعلم الاجتماعي والتفاعل مع الآخرين.

## اللغة من حيث الأمثلة :

قواعد اللغة العربية، مفردات اللغة الإنجليزية، تراكيب الجمل في اللغة الصينية.

## • الكلام من حيث الطبيعة :

• مادي وملموس. يتضمن حركات عضلية وإنتاج أصوات مسموعة.

## • الكلام من حيث الوظيفة :

• وسيلة لنقل اللغة بشكل صوتي. يُستخدم للتواصل المباشر بين الأفراد .

## • الكلام من حيث التركيب :

• يتكون من أصوات متتالية تُنتج بواسطة الجهاز النطقي.

## • الكلام من حيث التعلم:

• يعتمد على اللغة، حيث يحتاج إلى نظام لغوي لإنتاج معنى.

## • الكلام من حيث الأمثلة :

• نطق كلمة "مرحبًا"، إنتاج جملة كاملة بصوت مسموع، التحدث بطلاقة.



مراحل النمو اللغوي :  
اولاً : صحيحة الميلاد :  
ان هذه الصحيحة لا تعبر عن معنى  
بيولوجي وهي لا تصدر نتيجة ألم  
أو انفعال معين بل هي نتيجة  
اندفاع الهواء السريع إلى الرئتين  
مع عملية الشهيق لأول مرة في  
حياة الوليد.





## 2 مرحلة الاصوات الانفعالية :

يصدر الطفل اصوتا تدل على  
الشعور بالارتياح واصوانا  
اخرى تدل على الألم والضيق  
وبهذا يصبح صراخ الطفل  
وسيلة للتعبير عن احساسه  
المختلفة من ضيق أو راحة.





-3- مرحلة المناغاة :  
خلال الشهر الثالث يصدر  
الطفل اصواتا عشوائية  
غير مترابطة يناغي بها  
نفسه





٤. مرحلة الحروف التلقائية : يبدأ الطفل بالنطق تلقائياً بحروف الحلق المرنة مثل (أبو، ع، غ) وحروف الشفاه السانية مثل (بم) وفي النصف الثاني من العام الأول يمكنه أن يجمع بين حروف الشفاه السانية فينطق كلمة (بابا – ماما ثم يبدأ في نطق السنية مثل (دت) ثم الحروف

الانفية (ن،م).



5- مرحلة تقليد الكبار : في هذه المرحلة يبدأ الطفل بتقليد الكبار في الاصوات التي يسمعها ولذا نجد الطفل يستمع ويصغي لكل ما يقال حتى يمكنه التدريب على النط وذلك في الشهر الثامن والعاشر.



6 مرحلة المعاني : عندما  
يتعلم الطفل النطق تأتي  
مرحلة المعاني وبداية  
اطفاء المعاني على الالفاظ  
وهذا يتحقق عن طريق  
التقليد والتعلم وهكذا  
تتكون الكلمات واللغة عند  
الطفل.

Full sentence stage of language development



'I want to go outside as outside are sleeping on the couch.'

## اهمية اللغة :

- 1- أنها تكمن الانسان من نقل المعلومات من جيل إلى آخر.
2. تعد اللغة وسيلة الاتصال والتفاهم بين البشر بعضهم لبعض.
3. أنها وسيلة لنقل المشاعر والأحاسيس من شخص إلى آخر.



دور الأسرة والمدرسة في النمو اللغوي :

1. تشجيع الأطفال على التحدث في حضور الكبار لتشخيص عادات النطق غير السليم التي تتكون بسرعه لدى الصغار.
2. انقد أخطاء الكلام بطريقة ماهرة بناءة وتجنب التقليل من شأن الطفل او ثقته بنفسه او اثاره استياءه.
- 3 . هيا نموذجا جيدا في النطق والكلام للطفل لكي يقلده.
4. شجع الطفل على تنمية الميل نحو اللغة وذلك بتوضيح معنى الكلمات الجديدة والغامضة له.
5. شجع الطفل على التحدث عندما يكون مع اقرانه.
6. لا تثبط عزيمة الطفل عندما يسأل أو يشترك في الحديث.

العوامل المؤثرة في النمو اللغوي :

1. الجنس : البنات اسرع من الذكور في النمو اللغوي وافضل نطقا من الذكور.

2. الذكاء : الاذكياء يتميزون بالنحو اللغوي عن متوسطي الذكاء.

3. البيئة المحيطة بالخبرات الاجتماعية المتعددة فكثرة الاختلاط بالراشدين وتوجيههم المستمر يساعد على النمو اللغوي.

4. الظروف الصحية والجسمية من مرض وعاهات فسلامة جهاز الكلام أو اضطرابه وكفاءة الحواس لاسيما على النمو اللغوي.

5. المستوى الاجتماعي والاقتصادي للأسرة.

6. الاضطرابات الانفعالية التي تحيط بالطفل فاشباع الحب والحنان والامن والانتماء يساعد على



# جامعة الموصل كلية التربية للعلوم الصرفة قسم علوم الحياة

مناهج البحث العلمي في علم النفس النمو

إعداد

م. م. أحمد أديب قنبر شهاب

## أهداف المحاضرة

1. فهم مفهوم المنهج التجريبي وأهميته في دراسة النمو.
2. التمييز بين المنهج التجريبي والمنهج الوصفي .
3. تحليل مكونات التصميم التجريبي (المتغيرات، المجموعات الضابطة).
4. مناقشة التحديات الأخلاقية والفنية في تجارب علم النفس النمو.
5. استعراض أمثلة وتطبيقات عملية.



# Experimental Research



منهج التجريبي

مفهوم منهج التجريبي :

هو الطريقة التي تتبعها العلوم  
الطبيعية لإجراء الأبحاث والتجارب.

## طريقة كتابة فرضيات البحث



ويتضمن منهج التجريبي الخطوات التالية:

- 1- وضع فرضية تتمثل الخطوة الأولى في وضع فرضية أو افتراض لشرح ظاهرة معينة.
- 2 تصميم التجربة يتم في هذه الخطوة وضع خطة لإجراء التجربة وجمع البيانات.
- 3- جمع البيانات يتم خلال هذه الخطوة تجميع البيانات اللازمة لاختبار الفرضية.
- 4- تحليل البيانات: يتم في هذه الخطوة إجراء عمليات الحساب والتحليل الإحصائي للبيانات المجمعة.



# The Experimental Research Guide



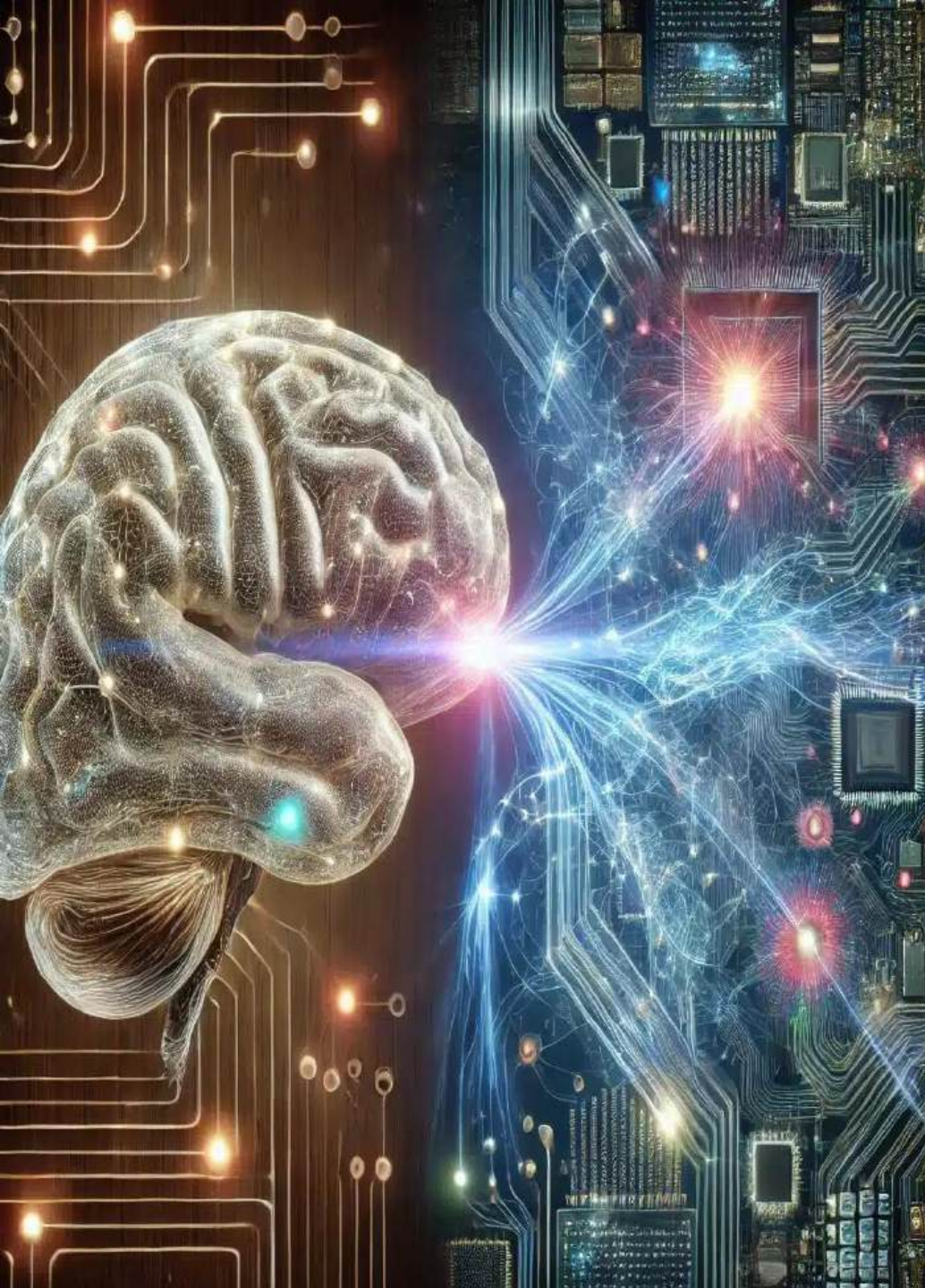
يتضمن منهج التجريبي الخطوات التالية :

5- اختبار الفرضية يتم في هذه الخطوة تقييم النتائج واختبار الفرضية التي تم وضعها.

6- وضع النتائج والاستنتاج: يتم في هذه الخطوة وضع النتائج النهائية والاستنتاجات المستخلصة من الدراسة.

7- إعادة التحليل: يتم في هذه الخطوة إعادة التحليل والتحقق من النتائج التي تم الحصول عليها .





1. ماذا يهدف المنهج التجريبي :

يهدف منهج التجريبي إلى إجراء  
الأبحاث العلمية بطريقة دقيقة  
ومنهجية.

التأكد من صحة الفروض النظرية.

الحصول على نتائج موثوقة ومفيدة.



## مكونات التصميم التجريبي

1. المتغير المستقل (INDEPENDENT VARIABLE)  
العامل الذي يتم التلاعب به (مثال: نوع اللعب  
التعليمي).

2. المتغير التابع (DEPENDENT VARIABLE):  
النتيجة المقاسة (مثال: تحسن المهارات  
الحسابية).

3. المجموعة التجريبية VS المجموعة الضابطة  
: ضمان العزل السببي.

4. التوزيع العشوائي: تقليل التحيز.



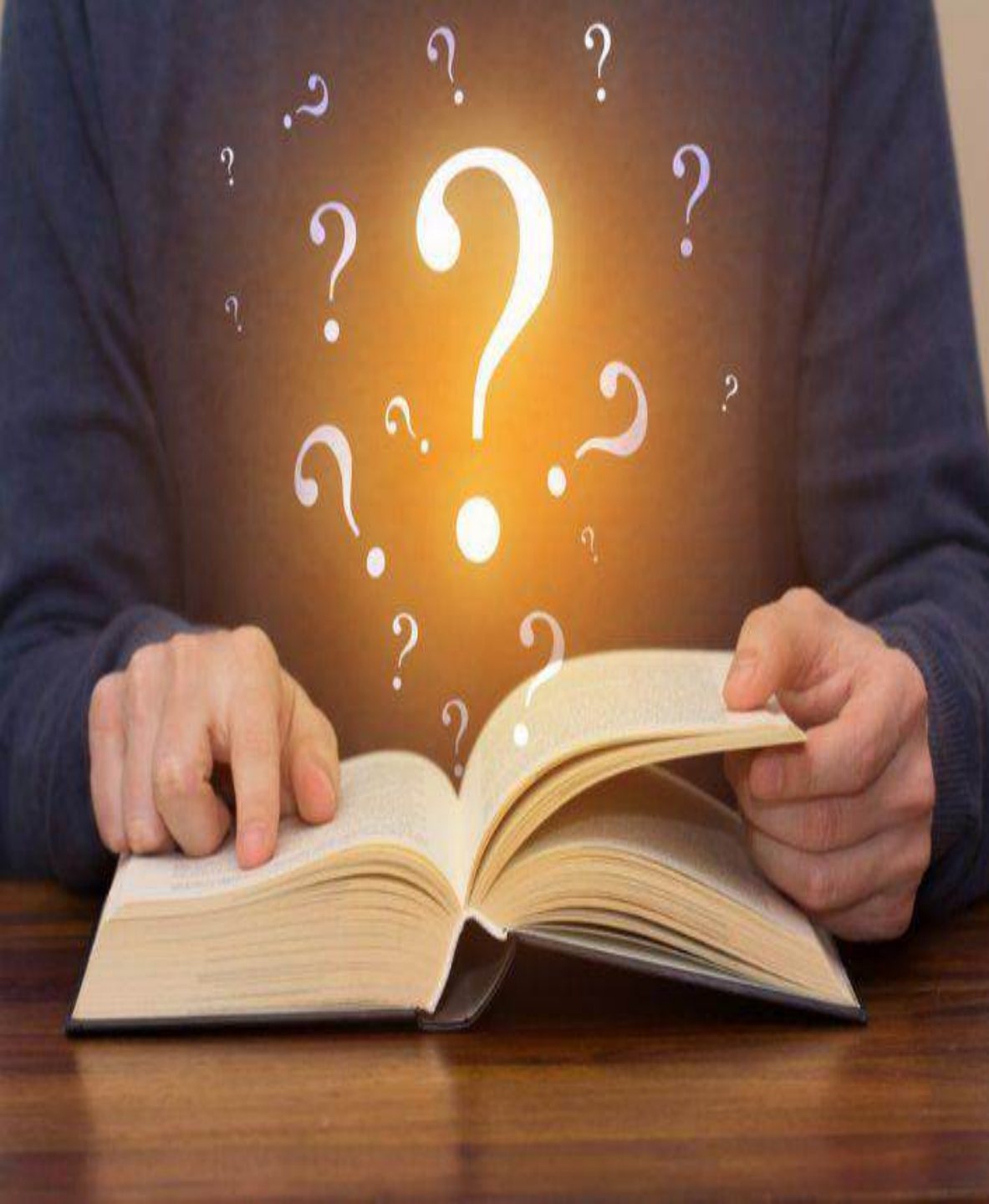




## أهمية منهج التجريبي ما يلي:

1. تحليل المشكلات يساعد منهج التجريبي في فهم الظواهر وتحليل المشكلات المختلفة وتطوير حلول علمية لتلك المشكلات.
2. التحقق من الفرضيات يمكن للعلماء والباحثين استخدام منهج التجريبي لتحقيق من الفروض النظرية واختبار صحتها.
3. التطوير التقني: يساعد منهج التجريبي على تطوير التقنيات وتحسينها، وذلك بإجراء التجارب والاختبارات اللازمة لتطوير المنتجات والحلول التقنية.
4. الحصول على أدلة قاطعة يساعد منهج التجريبي في الحصول على أدلة قوية تثبت صحة أو خطأ الفرضيات النظرية والنتائج العملية.





5 تطوير المعرفة: يساعد منهج التجريبي في توسيع المعرفة وفهم أكبر للعمليات والظواهر الطبيعية والاجتماعية.

بشكل عام، يعتبر منهج التجريبي ثمرة البحث العلمي والتجارب العلمية، ويعتبر أساساً أساسياً للتطور العلمي والتقني في جميع المجالات.

يمكن تصنيف أنواع المنهج التجريبي إلى الأنواع التالية:

1. المنهج التجريبي النظري هو المنهج الذي يقوم على استخدام النظريات والمفاهيم لتصميم التجارب العملية واختبارها، ويهدف إلى تحديد صحة الفروض النظرية.
2. المنهج التجريبي الوصفي هو المنهج الذي يستخدم لوصف الظواهر الطبيعية أو الاجتماعية، ويهدف إلى جمع البيانات المحددة وتحليلها وصياغة نتائجها.
3. المنهج التجريبي الشامل: هو المنهج الذي يستخدم لدراسة الظواهر الطبيعية أو الاجتماعية بشكل شامل، ويدمج دراسات قياسية ووصفية ونظرية في عملية البحث للحصول على نتائج شاملة ودقيقة.
4. المنهج التجريبي الميداني هو المنهج الذي يستخدم في دراسة الظواهر الاجتماعية والسلوك البشري في بيئاتهم الطبيعية، ويتضمن هذا المنهج الأبحاث المفتوحة والمغلقة والمحددة الموضوع التي تعتمد على الوصف والملاحظة والمقابلات والاختبار.
5. المنهج التجريبي المقترح هو المنهج الذي يستخدم في إجراء البحوث لتطوير فكرة مقترحة أو حل تقني جديد، حيث يتم تطبيق أسلوب التجربة العملية وشمل العمليات اللازمة لتصحيح هذا الفكرة أو التحسين على الحل القائم.





## تحديات المنهج التجريبي في النمو

### 1- الأخلاقيات :

- موافقة الوالدين (للأطفال).
- تجنب الضرر النفسي/الجسدي.

### 2- التحديات العملية:

- اختلاف القدرات العمرية (مهام مناسبة لكل مرحلة).
- صعوبة عزل المتغيرات في النمو طويل الأمد.



إيجابيات منهج التجريبي:

1- تحقيق الدقة يهدف منهج التجريبي إلى تحقيق درجة عالية من الدقة في الحصول على النتائج من خلال استخدام إجراءات علمية دقيقة.

2- التحكم بالمتغيرات يتيح منهج التجريبي التحكم بالمتغيرات المؤثرة في الظاهرة أو الظروف المدروسة، مما يساعد على تحديد تأثير كل متغير.

3- القابلية للتكرار : يمكن تكرار التجربة بنفس الظروف والمتغيرات للحصول على نتائج متشابهة، وهذا يزيد من صدق النتائج.

4- التسجيل والتحليل: يتيح منهج التجريبي تسجيل وتحليل البيانات بطريقة علمية دقيقة. مما يساعد على اكتشاف العلاقات والانتقال من الوصف إلى التفسير والتنبؤ.

5- التطبيق العملي: يعتبر منهج التجريبي مفيدا في العديد من المجالات العلمية والتقنية والصناعية، ويستخدم بشكل واسع في تطبيقاتها العملية.

6- الابتكار والاكتشاف: يُضيف منهج التجريبي قيمة علمية وإبداعية ومفتوحة للتفكير من خلال تساؤلات مستمرة والاستمرار في البحث والاكتشاف.

## العيوب

- صعوبة تطبيقها على بعض الظواهر (مثل تأثيرات الثقافة).
- تكلفة عالية ووقت طويل أحياناً.

## • كيف تختبر تأثير

• برنامج تعليمي على مهارات اللغة لدى الأطفال؟

• - نقاش جماعي:

• تصميم تجربة (المتغيرات، العينة، الأدوات).

# النمو الانفعالي

اعداد

م. م أحمد أديب قنبر شهاب



# الانفعالات





الانفعال :  
حالة وجدانية يثيرها مؤثر ما في الكائن  
الحي، وتصحبها تغيرات فسيولوجية،  
وتكون الإثارة نتيجة لتعطيل فعل أو  
سلوك ينزع إليه الفرد أو نتيجة لتحقيق  
رغبة :-سهل الانفعال، -  
سرعة الانفعال، - خفف من  
شدة انفعالاته.



النمو الانفعالي :  
تشمل الانفعالات جميع  
الحالات الوجدانية رقيقها  
وغليظها  
مثل:  
الخوف والغضب والفرح.

سمات الانفعال :

١. هو حالة قوية تكون مصحوبة باضطرابات فسيولوجية حشويه بارزة تعشي اجهزة التنفس والدورة الدموية والهضم والجهاز العضلي والجهاز الغدي والهormones.
٢. هو حالة تصيب الفرد بصورة مفاجئة أي لا يتيح له الفرصة على التكيف.
٣. كما تتخذ صورة ازمة عابرة طارئة فلا تبقى وقتا طويلا



دور التعلم في النمو الانفعالي :

3. كذلك يبدو اثر التعلم في التعبيرات الوجهية للانفعالات فهناك تعبيرات فطرية تتحول بفعل الارادة وتأثير التربية والبيئة التي يعيش فيها الطفل ويتضح هذا بوجه خاص في الانفعالات التي تؤدي دورا في الصلات الاجتماعية ومما يدل على اثر التعلم والمحاكاة في هذا التكيف.



## دور التعلم في النمو الانفعالي :

١. يتضح اثر التعلم والعوامل الاجتماعية في اكتساب الطفل مهارات جديدة لانفعالاته وطرق جديدة للتعبير عنها.





دور التعلم في النمو الانفعالي :

2 . ان الطفل يتعلم بتقدم العمر  
وتحت ضغط المجتمع أن يضبط  
انفعالاته ويتعلم ان يخفف وان يعدل  
من تعبيراته الانفعالية خاصة في  
حالات الخوف والغضب والفرح  
والآلم ويتعلم اخفاء انفعالاته عن  
الغير ، أو تزييفها.



## دور التعلم في النمو الانفعالي :

3. كذلك يبدو اثر التعلم في التعبيرات الوجهية للانفعالات فهناك تعبيرات فطرية تتحول بفعل الارادة وتأثير التربية والبيئة التي يعيش فيها الطفل ويتضح هذا بوجه خاص في الانفعالات التي تؤدي دورا في الصلات الاجتماعية ومما يدل على اثر التعلم والمحاكاة في هذا التكيف.





العوامل المؤثرة في النمو الانفعالي :

1 العوامل البيئية :

ان كل ما يحيط بالطفل من ظروف بيئية واجتماعية تؤثر على النمو الانفعالي وفي اسلوب التعبير عن الانفعالات.

2. الخبرات السابقة :

ان كل ما يتعلمه الطفل وما تعلمه في السابق له تأثير على النمو الانفعالي واسلوب التعبير عن الانفعالات.

3. النضج والتعلم :

عاملان متداخلان النضج والتعلم من العوامل التي تؤدي دورا كبيرا في النمو الانفعالي واسلوب التعبير عن الانفعالات.

#### • 4 المحاولة والخطأ :

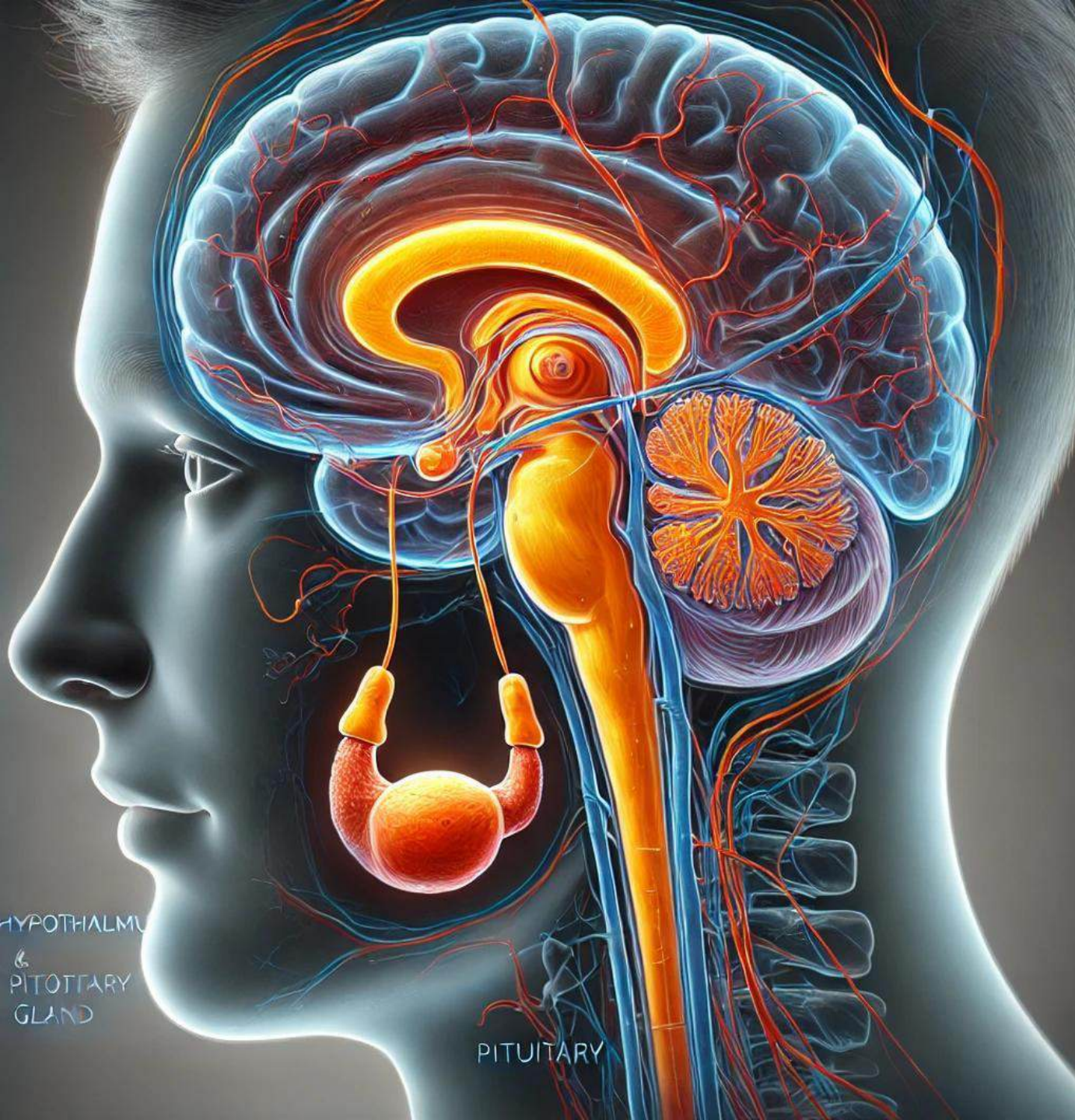
- ان الطفل يتعلم عن طريق المحاولة والخطأ اسلوب التعبير عن انفعالاته فاذا ما حصل على استحسان ورضا المجتمع كرر تلك التعبيرات واذا ما حصل على استهجان المجتمع وعدم رضاه عنه ير ذلك الأسلوب في التعبير عن انفعالاته.
- 5. التقليد : يقوم الطفل بتقليد والديه والكبار والآخرين المحيطين به ولذلك يجب على الآباء والامهات ان يكونوا متزنين في التعبير عن انفعالاتهم امام الاطفال

جامعة الموصل  
كلية التربية للعلوم الصرفة  
قسم علوم الحياة

اعداد

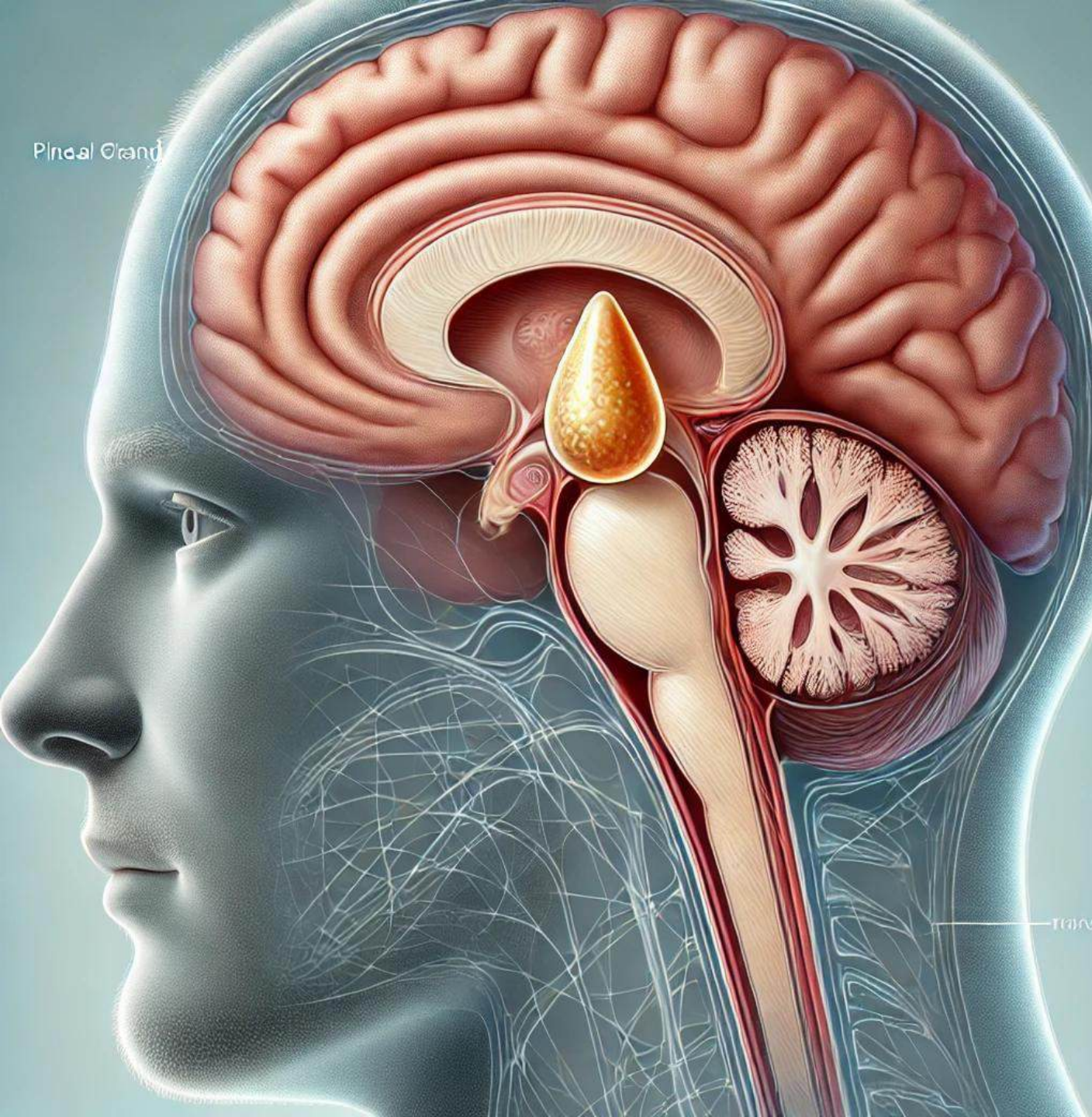
م.م. أحمد أديب قنبر شهاب حسن



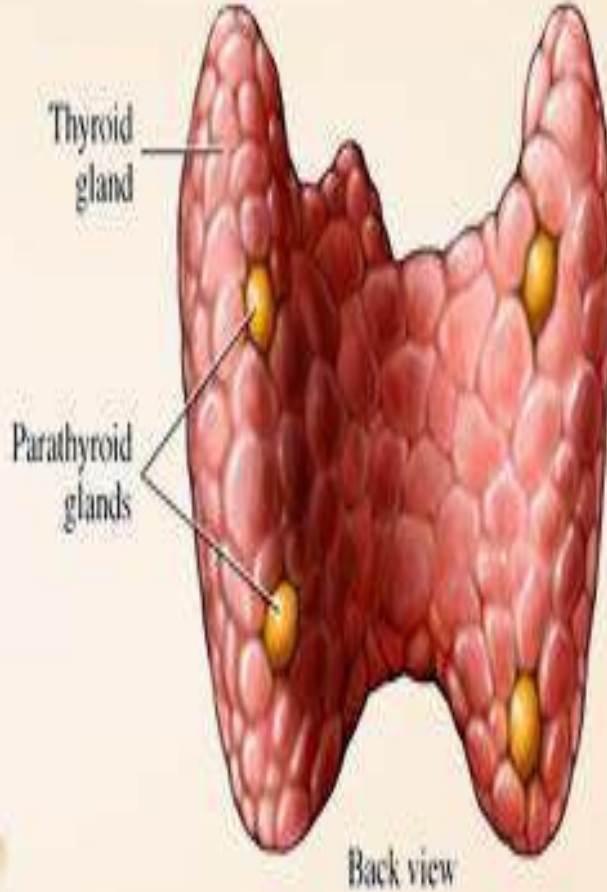
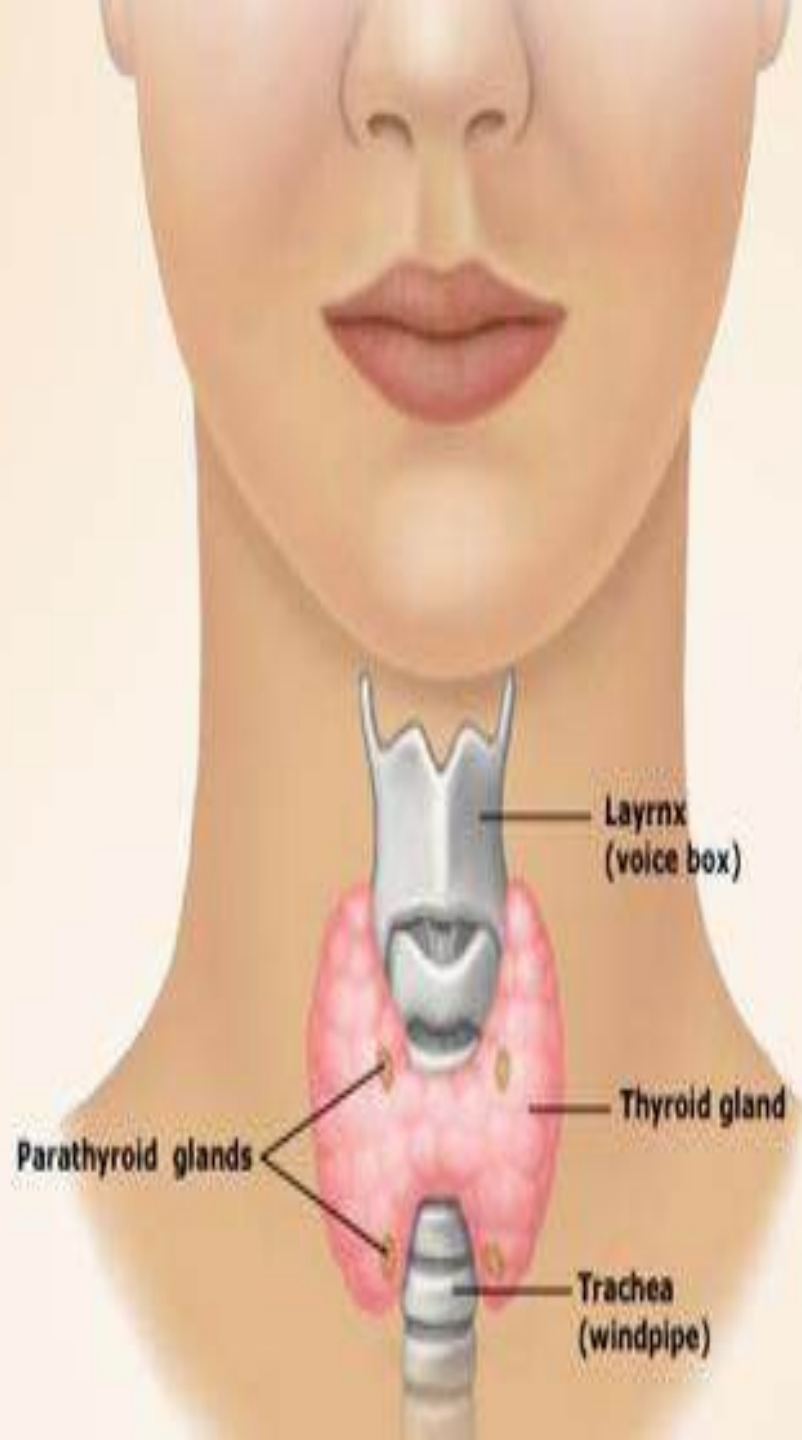


الهيبوثلاموس والغدة  
النخامية  
تقع الغدة النخامية في أسفل  
الدماغ وتفرز هرمون  
النمو



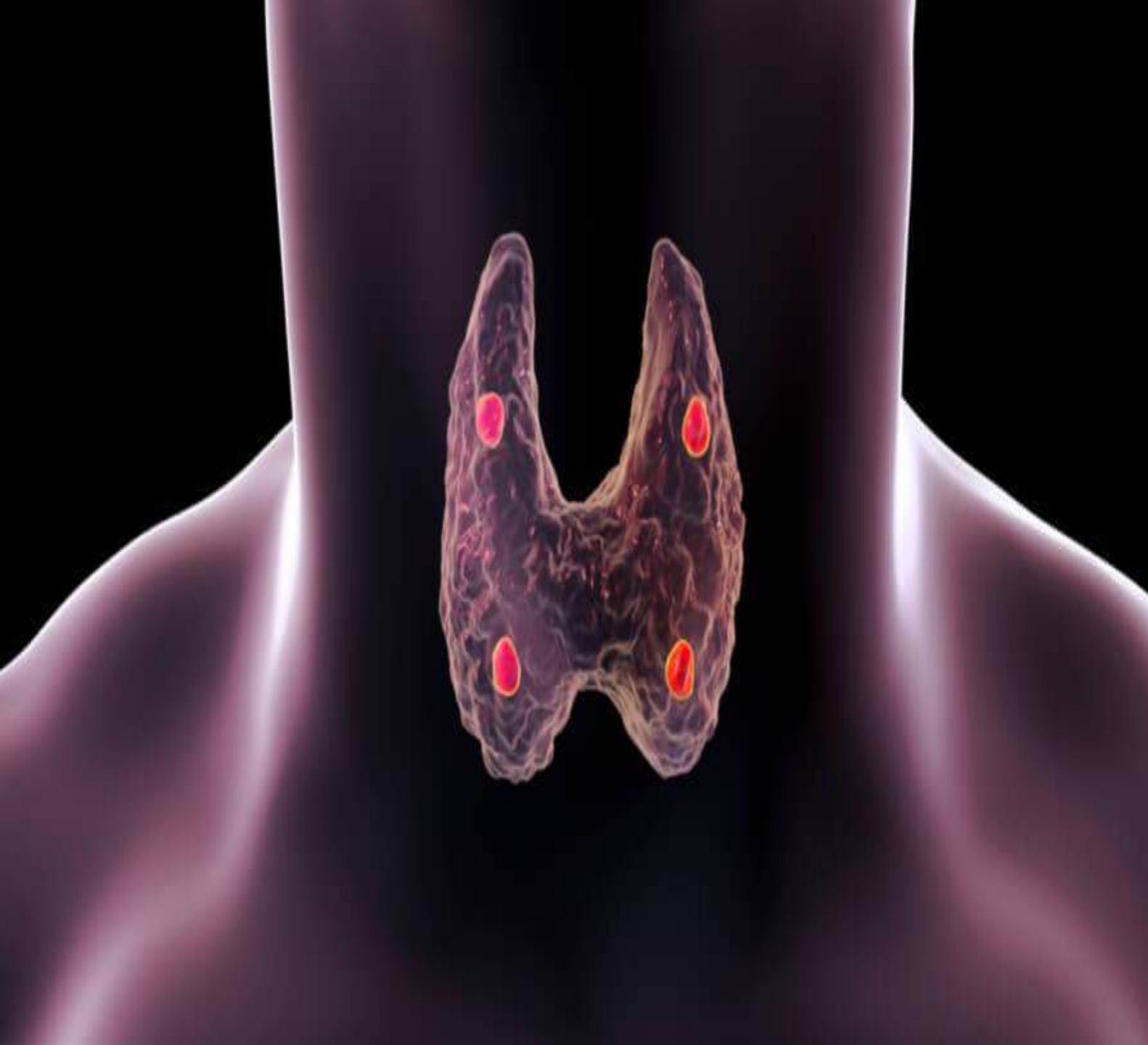


الغدة الصنوبرية  
عبارة عن غدتين تقع في  
الرأس خلف الاذان  
وتفرز مادة الميلاتونين



الغدة الدرقية  
تقع في الحنجرة وتفرز  
هرمون الثيروكسين

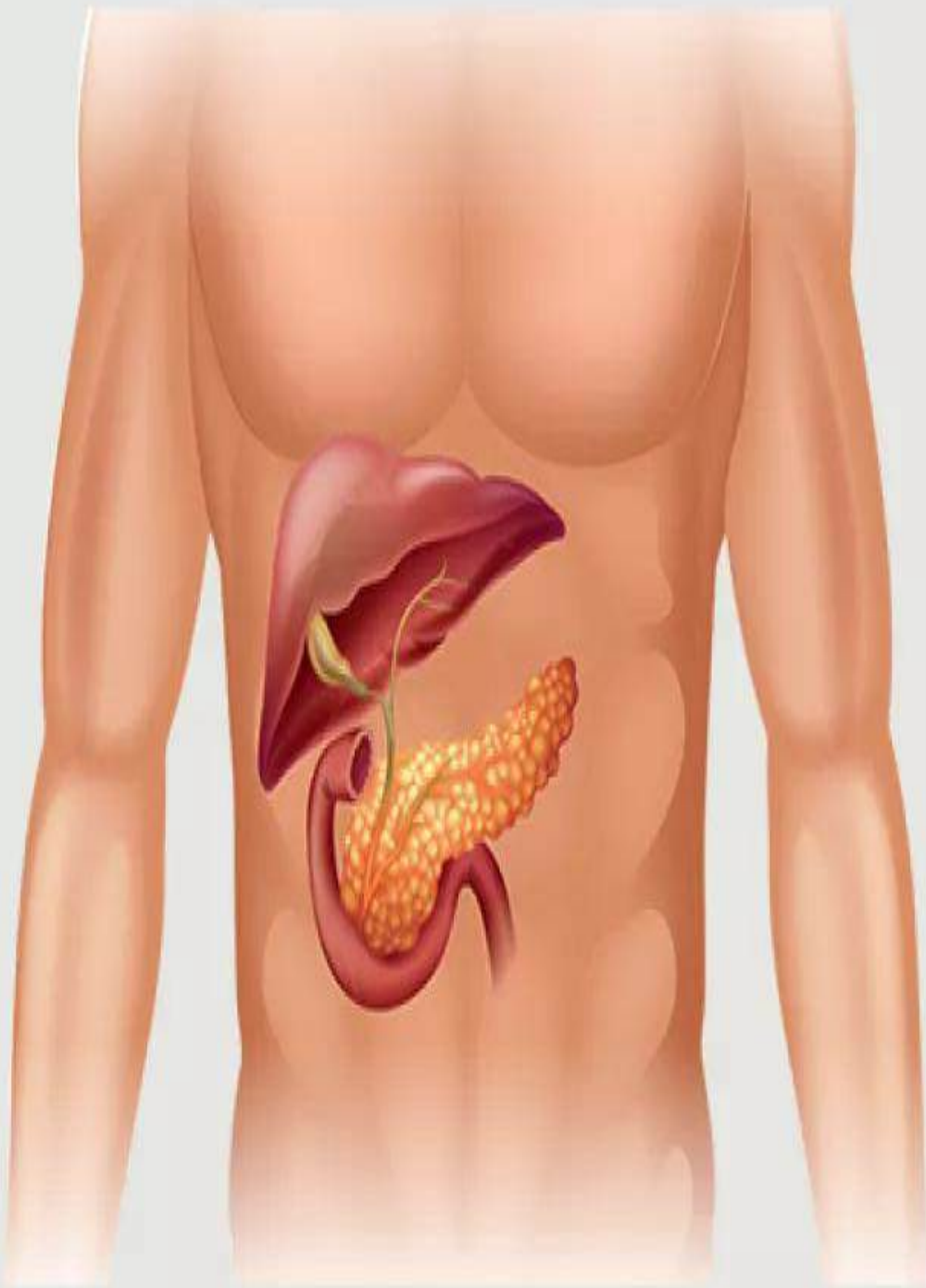




الغدة جارات الدرقية  
تفرز هرمون  
الكالسيتونين.

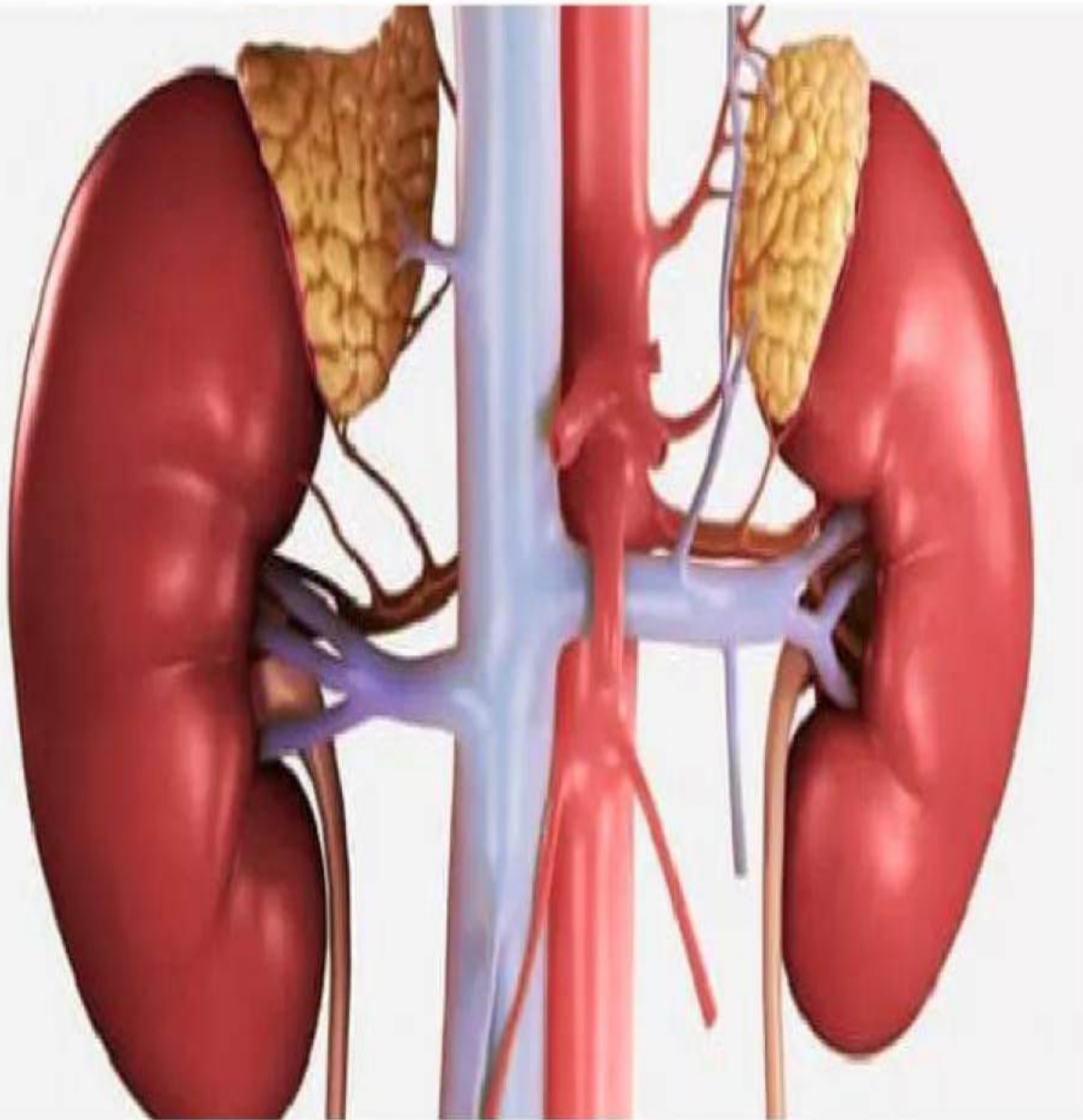


الغدة التيموسية  
تفرز هرمون المناعة عند  
الكبار.



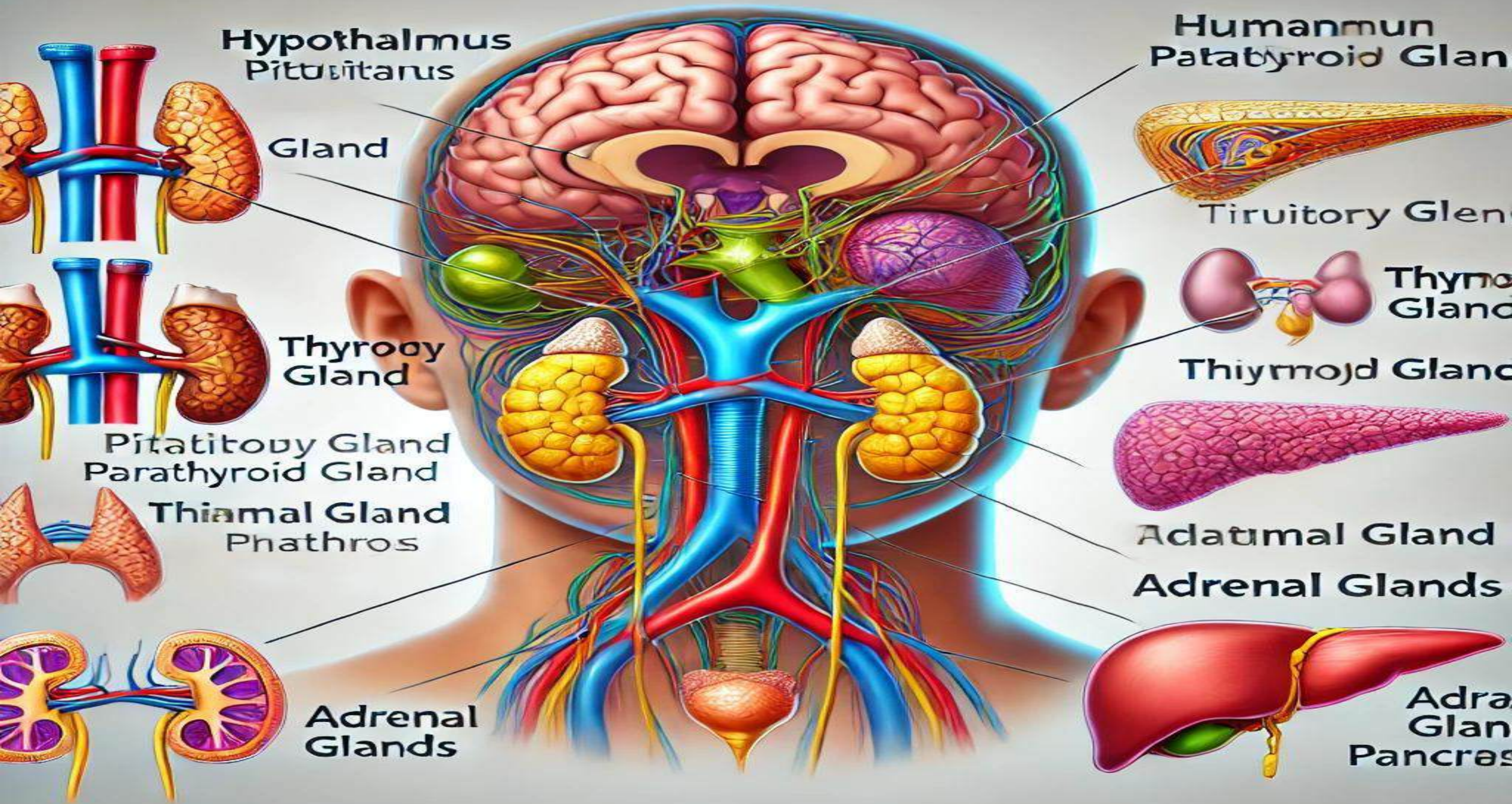
الغدة البنكرياس  
تفرز هرمون  
الأنسولين لتنظيم  
السكر في الدم





الغدة الكظرية  
نوعان من الهرمونات  
اولا. هرمونات اللب.  
ثانيا. هرمونات القشرة





# النمو النفسي – الاجتماعي

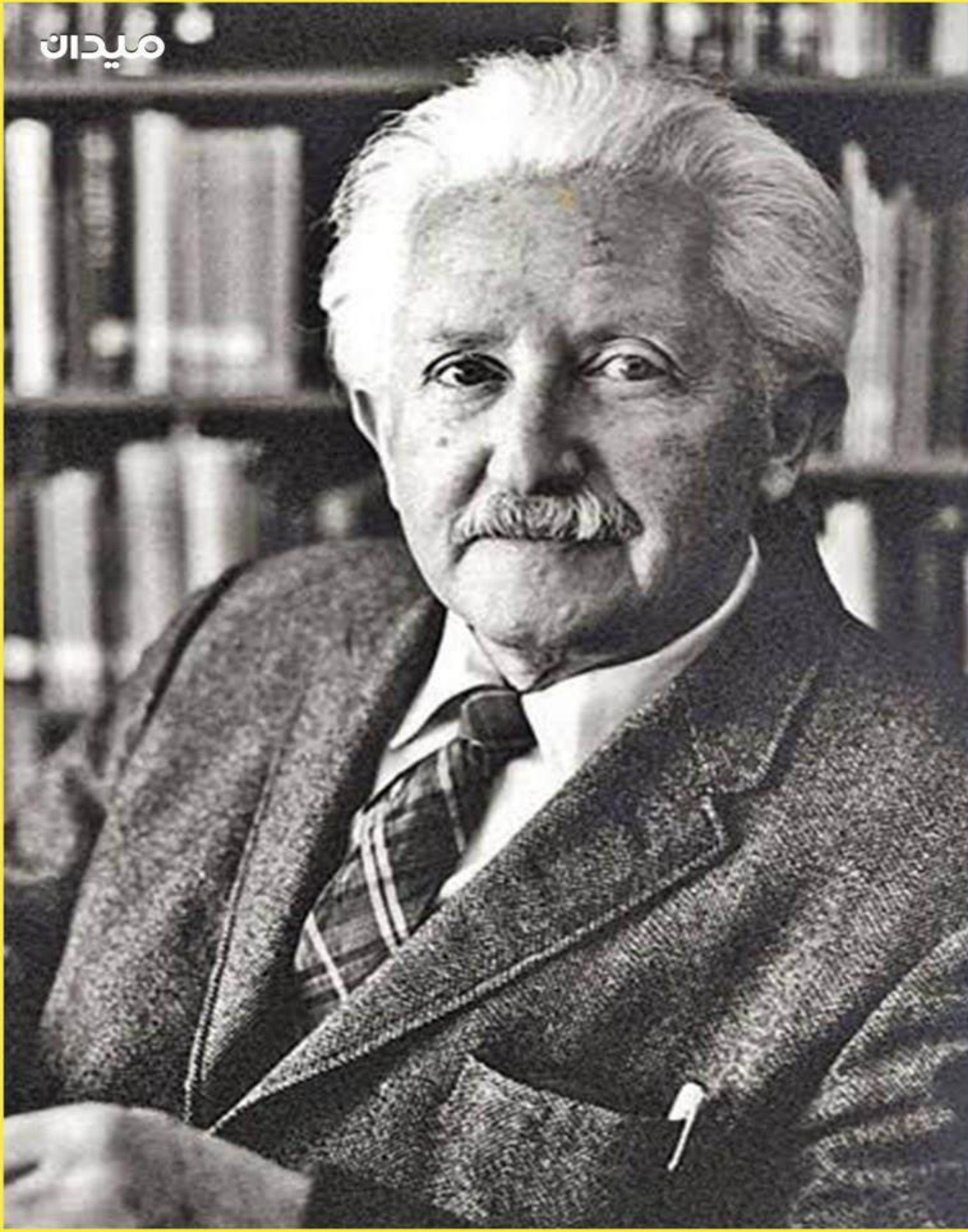
نظرية البحث عن الهوية

ازمة الهوية

اعداد

م. م. أحمد أديب قنبر شهاب

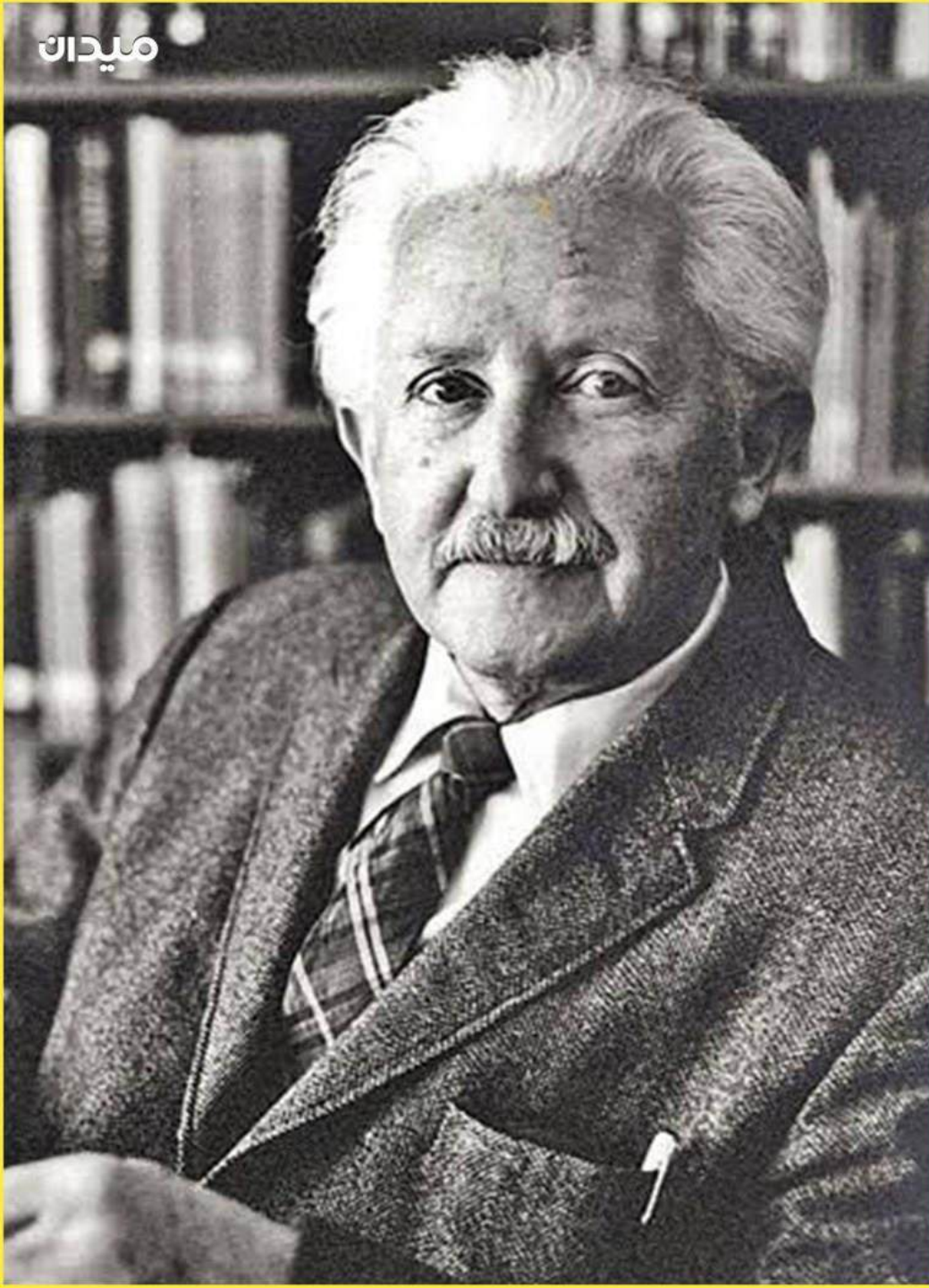




- إريك إريكسون (1902-1994) عالم نفسي تطوري.

- طور نظرية النمو النفسي-الاجتماعي التي تركز على تطور الشخصية عبر مراحل الحياة.

- النظرية تعتمد على التفاعل بين العوامل النفسية الداخلية والعوامل الاجتماعية الخارجية



- أساسيات النظرية
- - النمو النفسي-الاجتماعي
- - التركيز على الصراعات النفسية والاجتماعية في كل مرحلة من مراحل الحياة.
- - كل مرحلة تقدم فرصة للنمو أو للفشل في تطوير مهارات نفسية معينة.
- - العلاقة مع فرويد:
- - إريكسون تأثر بفرويد لكنه ركز أكثر على الجوانب الاجتماعية والثقافية بدلاً من الغرائز الجنسية.



# Stages of Psychosocial Development

■ Infant  
■ Toddler  
■ Pre-schooler  
■ Grade-schooler  
■ Teenager  
■ Young Adult  
■ Middle-age Adult  
■ Older Adult



مراحل النمو النفسي-الاجتماعي

- عدد المراحل :

8 مراحل من الطفولة إلى الشيخوخة.

- كل مرحلة تتميز بـ:

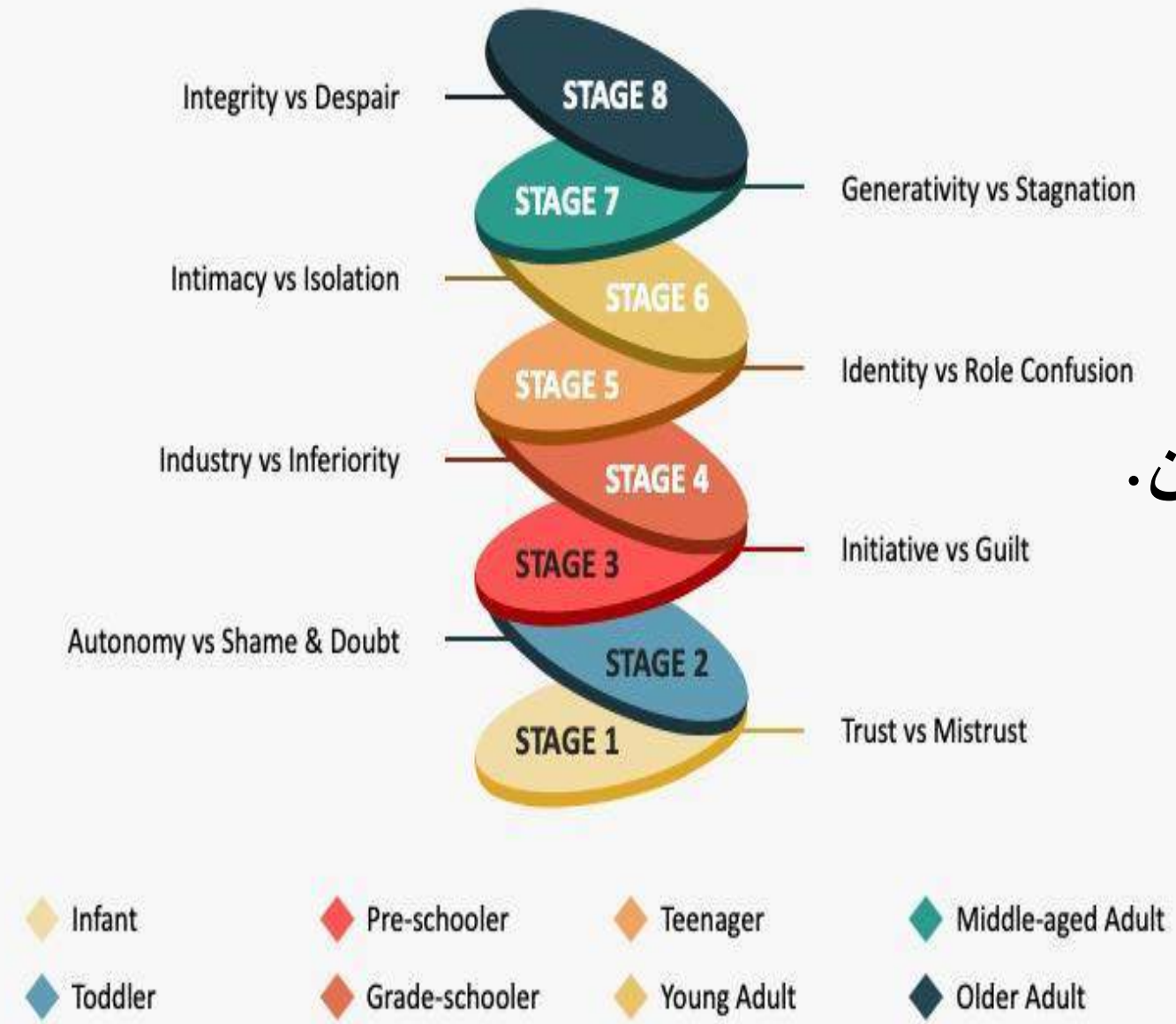
- صراع مركزي (أزمة نفسية-اجتماعية).

- نتيجة إيجابية أو سلبية بناءً على كيفية التعامل مع الصراع.



# ERIKSON'S STAGES OF DEVELOPMENT THEORY

Mention your slide subtitle here to provide additional context



## المرحلة الأولى :

الثقة مقابل عدم الثقة (0-1 سنة)

- الصراع : هل العالم مكان آمن؟

- النتيجة الإيجابية: تطوير الثقة بالآخرين.

- النتيجة السلبية: الخوف وعدم الثقة.

## المرحلة الثانية :

الاستقلالية مقابل الشك (2-3 سنوات)

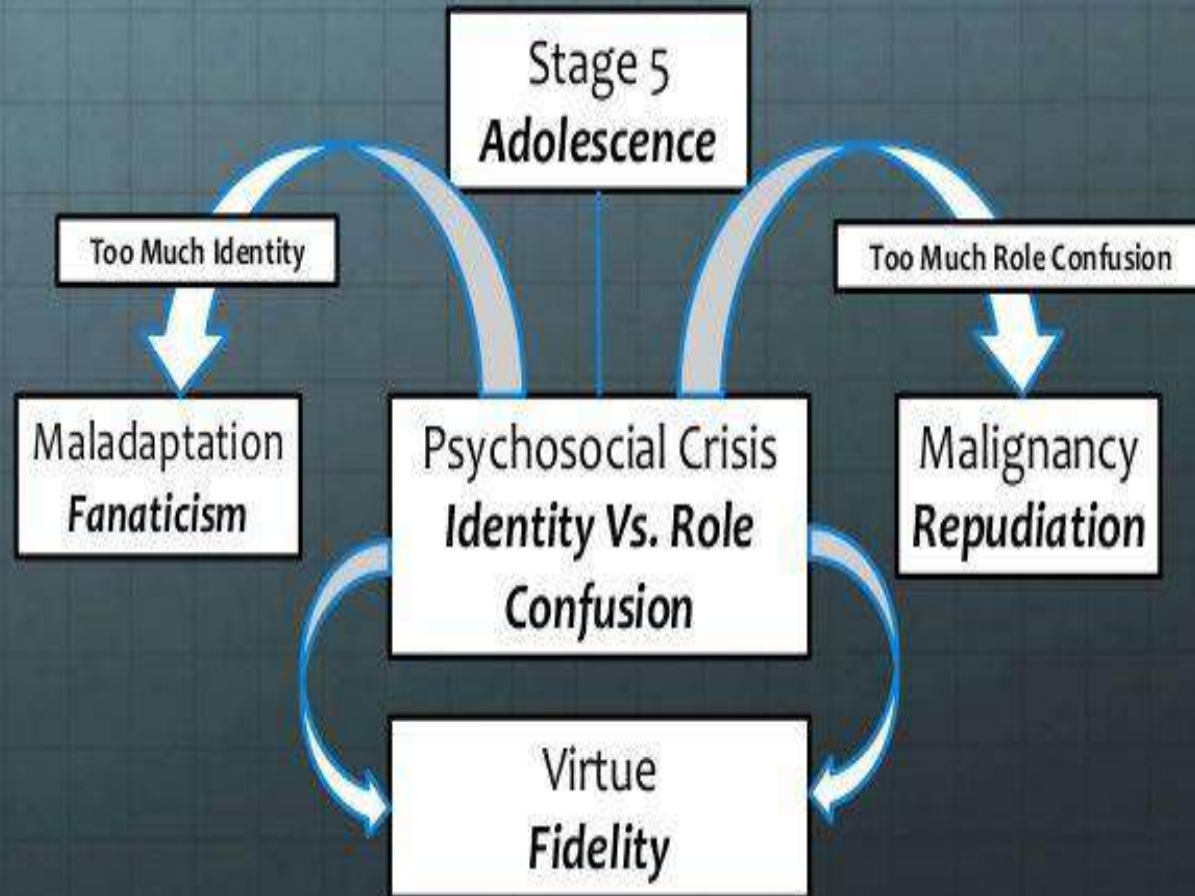
- الصراع : هل يمكنني الاعتماد على نفسي؟

- النتيجة الإيجابية: تطوير الإحساس بالاستقلالية.

- النتيجة السلبية: الشك في القدرات الذاتية.



# IDENTITY VS ROLE CONFUSION



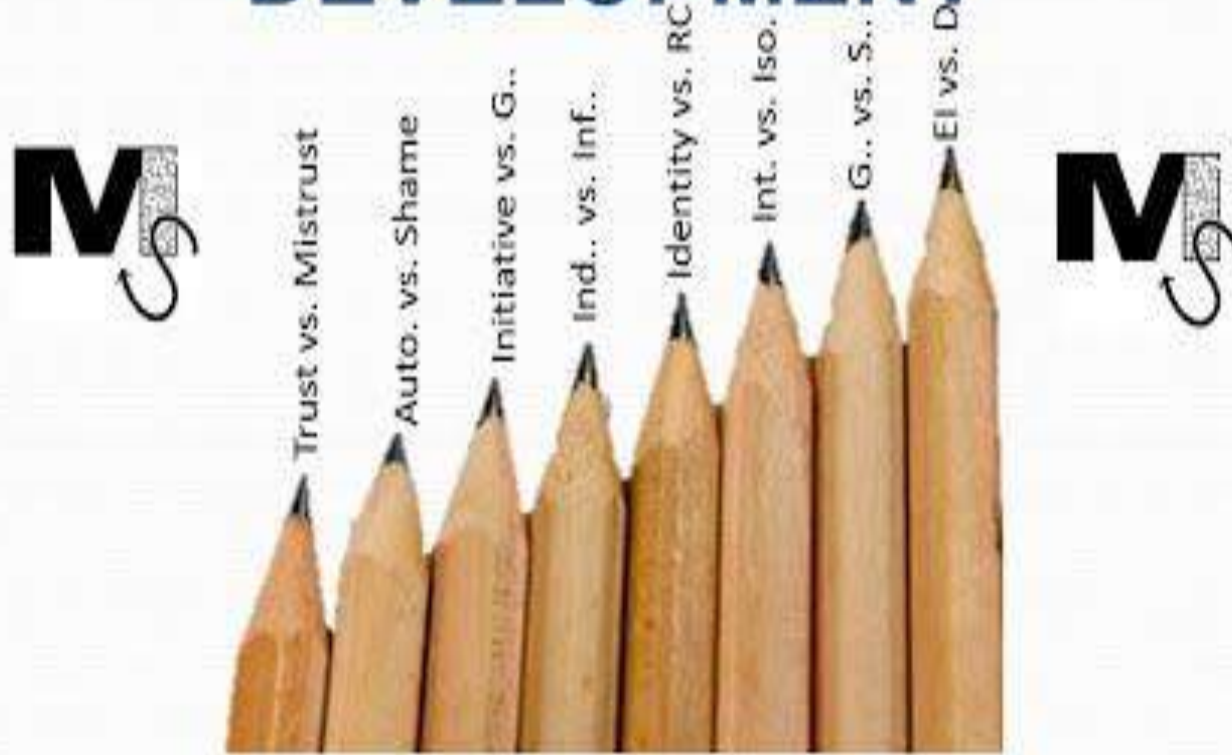
المرحلة الثالثة  
المبادرة مقابل الذنب (4-5 سنوات)

- الصراع : هل يمكنني استكشاف  
العالم بحرية؟

- النتيجة الإيجابية : تطوير  
الإحساس بالمبادرة.  
- النتيجة السلبية: الشعور بالذنب.



# ERIKSON'S STAGES OF PSYCHOSOCIAL DEVELOPMENT



المرحلة الرابعة

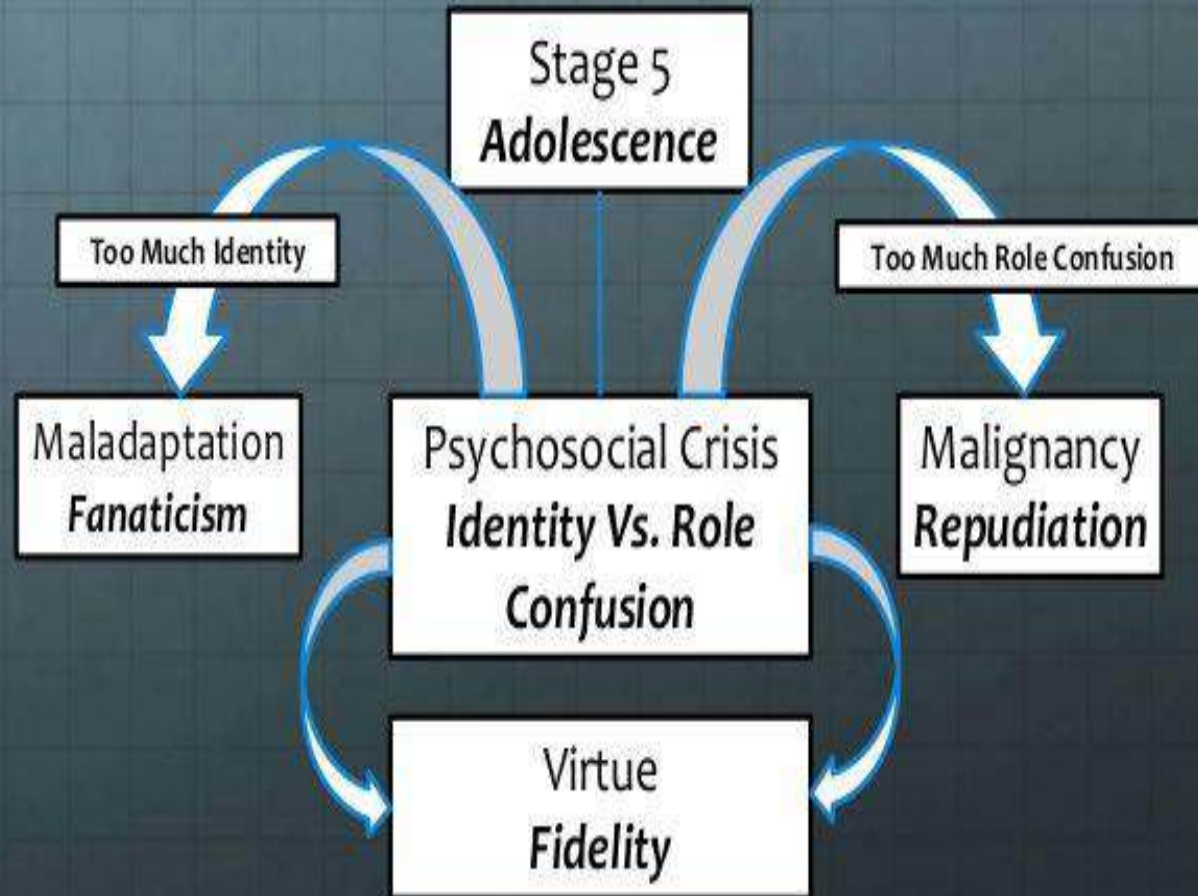
الإنجاز مقابل الدونية (6-11 سنة)

- الصراع : هل أنا قادر على تحقيق النجاح؟

- النتيجة الإيجابية : تطوير الإحساس بالإنجاز.

- النتيجة السلبية : الشعور بعدم الكفاءة.

# IDENTITY VS ROLE CONFUSION



المرحلة الخامسة

الهوية مقابل تشوش الدور (12-18 سنة)

- الصراع : من أنا؟ وما هو دوري في المجتمع؟

- النتيجة الإيجابية : تطوير الإحساس بالهوية.

- النتيجة السلبية : تشوش الدور وفقدان الهوية.



## المرحلة السادسة الألفة مقابل العزلة (19-40 سنة)

- الصراع : هل يمكنني بناء علاقات حميمة؟

- النتيجة الإيجابية: تطوير علاقات قوية ومتينة.

- النتيجة السلبية : العزلة الاجتماعية.





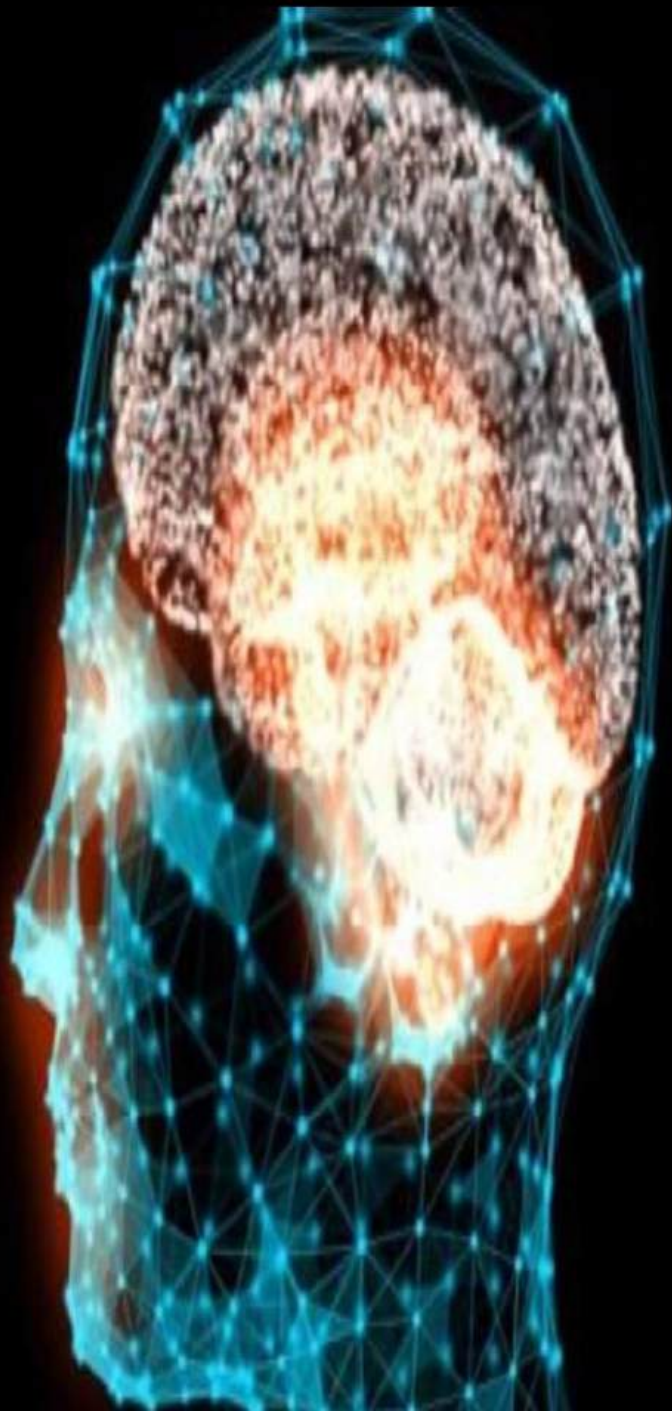
## المرحلة السابعة

الإنتاجية مقابل الركود (40-65 سنة)

- الصراع : هل يمكنني الإسهام في المجتمع؟

- النتيجة الإيجابية : الإحساس بالإنتاجية والإنجاز.

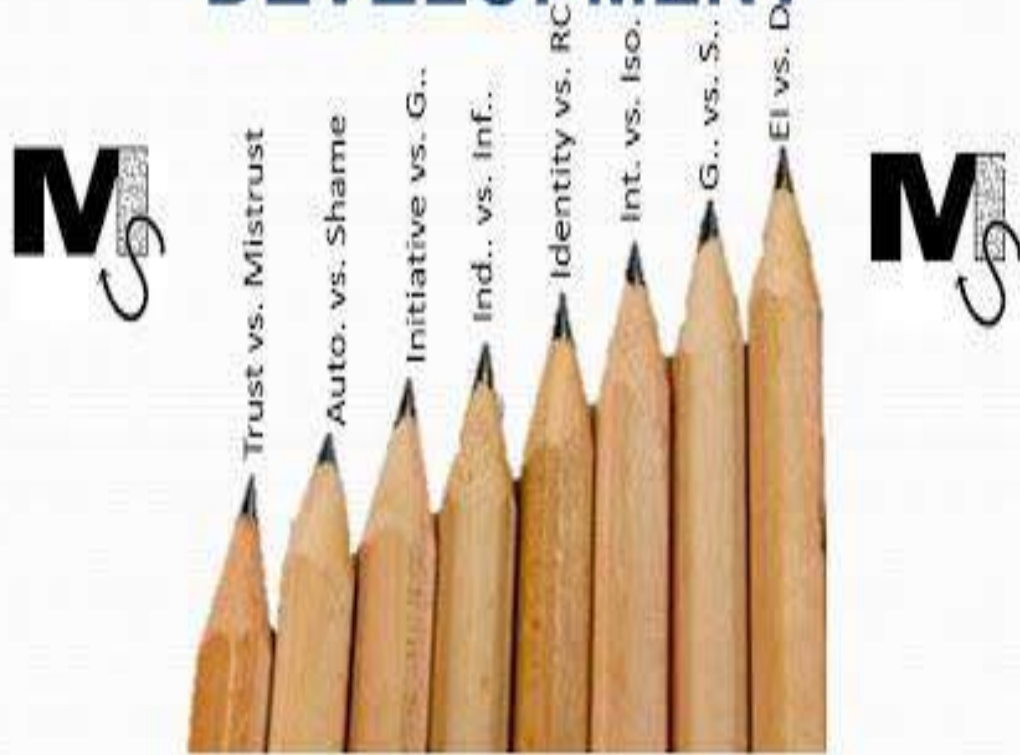
- النتيجة السلبية : الشعور بالركود وعدم الأهمية.



## المرحلة الثامنة التكامل مقابل اليأس (65+ سنة)

- الصراع : هل أنا راضٍ عن حياتي؟
- النتيجة الإيجابية : الإحساس بالتكامل والحكمة.
- \*\* النتيجة السلبية : الشعور باليأس والندم.

# ERIKSON'S STAGES OF PSYCHOSOCIAL DEVELOPMENT



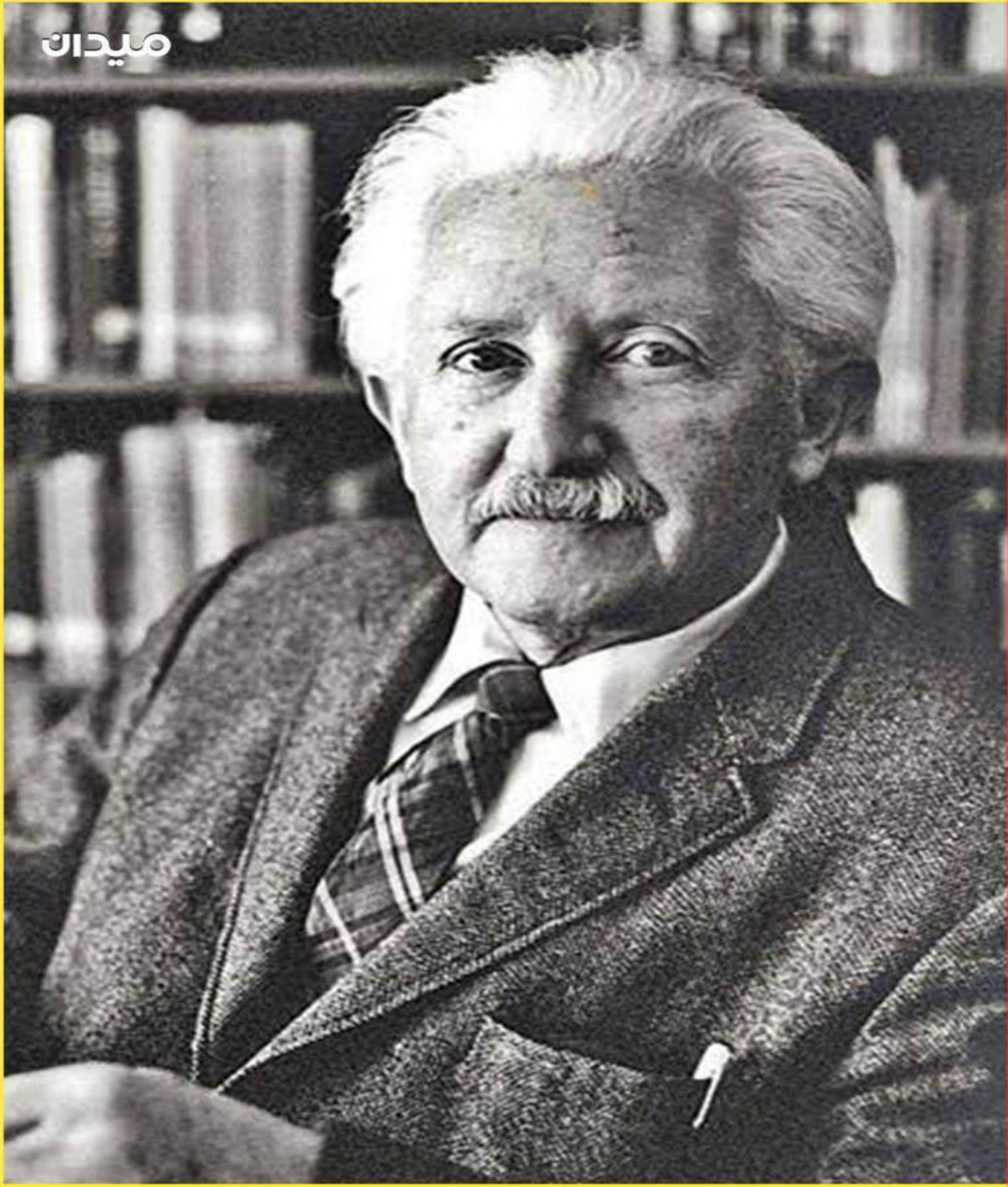
## تطبيقات النظرية

- في التعليم :  
فهم احتياجات الطلاب في كل مرحلة عمرية.

- في العلاج النفسي :  
مساعدة الأفراد على تجاوز الصراعات غير  
المحلولة.

- في تربية الأطفال :  
تعزيز النمو الصحي من خلال دعم المراحل  
المختلفة.





نقد النظرية  
- الإيجابيات :

- شمولية النظرية وتغطيتها لمراحل الحياة كاملة.

- التركيز على الجوانب الاجتماعية والثقافية.

- السلبيات :

- صعوبة قياس النتائج النفسية-الاجتماعية بشكل دقيق.

- عدم وجود دليل تجريبي قوي يدعم جميع المراحل.



مضامين النظرية اريك  
اريكسون في النفسي  
والاجتماعي