



وزارة التعليم العالي والبحث العلمي  
جامعة الموصل / كلية التربية للعلوم الانسانية  
شعبة ضمان الجودة والاداء الجامعي

تقرير التقييم الذاتي

## قسم العلوم التربوية والنفسية

وفق معايير الاعتماد (NCATE)

اعداد: م.د. أسيل محمود جرجيس الستاوي

اذار 2025

2025



## ثبت المحتويات

ت	الموضوع	الصفحة
1	مقدمة	4-3
2	القسم الاول: المعلومات الوصفية والكمية حول القسم العلمي	15-5
3	نبذة عن قسم العلوم التربوية والنفسية	5
4	البيانات الوصفية	6
5	رؤية ورسالة واهداف الكلية	7
6	الهيكل الاداري للقسم	8
7	توصيف البرنامج الاكاديمي	15-9
8	القسم الثاني: (معايير اعتماد برنامج (NCATE)	22-15
9	المعيار الأول: المعرفة والمهارات والوجداني	16-15
10	المعيار الثاني: نظام التقويم والامتحانات	17-16
11	المعيار الثالث: الخبرات الميدانية والممارسات العملية	18-17
12	المعيار الرابع: التنوع	19
13	المعيار الخامس: مؤهلات أعضاء هيئة التدريس والأداء والنمو المهني	21-20
14	المعيار السادس: الإدارة والموارد	21
15	جدول يبين نسب معايير التقييم الذاتي لقسم العلوم التربوية والنفسية وفقا لمعايير اعتماد برنامج (NCATE)	22
16	القسم الثالث: تحليل سوات (SOWT)	30-23

24-23	نقاط القوى والضعف والفرص والتحديات للمعيار الأول	17
24	نقاط القوى والضعف والفرص والتحديات للمعيار الثاني	18
26-25	نقاط القوى والضعف والفرص والتحديات للمعيار الثالث	19
27-26	نقاط القوى والضعف والفرص والتحديات للمعيار الرابع	20
28-27	نقاط القوى والضعف والفرص والتحديات للمعيار الخامس	21
30-29	نقاط القوى والضعف والفرص والتحديات للمعيار السادس	22
32-30	القسم الرابع: (خطة التحسين والتطوير)	23
42-33	القسم الخامس: الملاحق	24

## مقدمة

يعد التقييم الذاتي الخطوة الأساسية التي لا مناص عنها في عملية التحسين لذلك يجب أن تتضمن عملية التقييم الذاتي التركيز على جوانب القوة التي ينبغي المحافظة عليها وتطويرها وجوانب الضعف التي ربما تحتاج إلى التحسين بصورة موضوعية ومبنية على الشواهد والبراهين المادية وليس على مجرد الانطباعات أو المعلومات غير الدقيقة. كذلك تكمن أهمية هذه الخطوة الأساسية في كونها ضرورية من أجل وضع خطط الجودة في قسم العلوم التربوية والنفسية بناء على قواعد موضوعية، وتحديد الأولويات التي ينبغي التركيز عليها وفق جدول زمني يأخذ بعين الاعتبار الموارد البشرية والمادية المتاحة. إذ لا بد أن نأخذ في الحسبان ثلاثة نقاط أساسية هي:

- 1- التخطيط: يجب التأكيد على أهمية هذه النقطة بحيث يقوم القسم (العلوم التربوية والنفسية) بوضع خطة واضحة وموضوعية من حيث تحديد الجدول الزمني والمهام والأدوار والوظائف المناطة بالأفراد والجهات داخل القسم (وخارجه إن وجد) وذلك من أجل ضمان أن تكون الاستراتيجيات المستخدمة مناسبة وفعالة لتحقيق الأهداف المحددة من القسم المعني .
- 1- الشمولية: لا بد أن تكون عملية التقييم الذاتي عملية شاملة يتم فيها تقييم جميع جوانب القسم التعليمية (قسم العلوم التربوية والنفسية) وبرامجها العلمية و وحداتها المختلفة بما في ذلك المرافق والتجهيزات والخدمات والإجراءات الإدارية المتبعة فيها. وهذه العملية يجب أن تنفذ بصورة متناسقة مع التركيز في عمليات التقييم على معايير الأداء المتعلقة بكل نشاط من أنشطة القسم .
- 3- التنوع في التطبيق: على الرغم من أن هذه الإجراءات المقترحة تعد من وجهة نظر القسم العلمي ، إلا أنه لا بد أن تكون هنالك بعض الاختلافات النوعية بين الأقسام الرديفة في الكليات الأخرى (كلية التربية الأساسية وغيرها) في الأهداف والبرامج والجوانب الإدارية والأنشطة والمرافق والخدمات المقدمة. وهذا التنوع سينعكس بدوره بدرجات متفاوتة على عملية تنفيذ التقييم الذاتي وفق ما تمليه طبيعة كل قسم وظروفه الداخلية.
- ان التقييم الذاتي لاي مؤسسة تعليمية (قسم علمي) مجموعة الخطوات الاجرائية التي يقوم بها أفراد المجتمع التعليمي لتقييم مؤسستهم بأنفسهم استنادا الى مرجعية معايير الجودة والاعتماد، وذلك من خلال جمع المعلومات والبيانات عن الاداء القسم علمي في الوضع الحالي ومقارنته بمعايير الجودة والاعتماد البرامجي. وخلاصة القول ان الهدف الاساس من التقرير هو اجراء التغيرات التي تساهم في رفع مستوى الاداء ودعم مواطن القوة والتخلص من نقاط الضعف من خلال العمل الذي يحقق معايير الاعتماد لمؤسسات التعليم العالي واعطاء نظرة شاملة عن مستوى الانشطة والخدمات والبرامج التعليمية التي يقدمها القسم العلمي ومعرفة مستويات الطلبة وسبل الارتقاء بالواقع التعليمي وتحديد الحاجات من مالكات وما يحتاجونه من دورات تدريبية وبرامج تطويرية الاعضاء هيئة التدريس والتأكد من جودة مخرجات القسم وبرامجها بما يضمن مدى فاعلية عمليات واجراءات الجودة المستمرة.

**خطوات اعداد تقرير التقييم الذاتي لقسم العلوم التربوية والنفسية**



ان تقرير التقييم الذاتي في القسم يعد ذلك الملف الخاص بتقييم القسم العلمي من حيث الفحص المستفيض لمجمل المهام والوظائف والانشطة مع الاخذ بعين الاعتبار رسالة واهداف القسم ضمن معايير ضمان الجودة ومعايير الاعتماد والبرامجي لقسم العلوم التربوية والنفسية وفقا لمعايير معايير اعتماد برنامج (NCATE) الخاص بالاقسام التربوية . حيث تقع مسؤولية اجراء الدراسة الذاتية على القائمين في القسم باشراف شعبة ضمان الجودة والأداء الجامعي في الكلية، بحيث يلتزم الجميع بأجراء تقييم ذاتي موضوعي وعلمي في القسم في ضوء رسالتها حيث يكون التقييم وسيلة فعالة لمعرفة نقاط القوة والضعف وخطط التحسين، كما ينبغي ان تدعم نتائج التقييم بارفاق الأدلة والمستملكات الثبوتية المطلوبة وتم ذلك من خلال الاجراءات التالية:

1. تشكيل لجنة كتابة تقرير التقييم الذاتي لقسم العلوم التربوية والنفسية وفق معايير الاعتماد البرامجي.
2. عقد اجتماعات دورية لمتابعة سير العمل وفق الخطط التي تم صياغتها من قبل اللجنة ضمن توقيتات دقيقة والوقوف على المعوقات ومحاولة حلها .
3. جمع البيانات الضرورية وتوثيقها من قبل القسم المعني ومصادقتها من قبل السيد رئيس قسم العلوم التربوية والنفسية ومن ثم مصادقتها من قبل عميد الكلية.

#### القسم الاول: (المعلومات الوصفية والكمية حول القسم العلمي)

قسم العلوم التربوية والنفسية في سطور:





اسس القسم في عام 1978, ويساهم القسم في قبول  
الطلبة الخريجين من الإعدادية بفرعها العلمي والأدبي  
والخريجين الأوائل من معاهد المدرسين والمعلمات و المدرسين  
المجازين دراسيا .

ويمنح القسم الخريجين شهادة البكالوريوس في العلوم التربوية والنفسية , تخرجت أول دورة  
لطلبة الدراسات الأولية في عام 1982 . تم افتتاح الدراسة المسائية منذ عام 2007/2008 واستحداث  
الدراسات العليا لدراسة الماجستير عام 1986/1987 والدكتوراه 1995/1996 ودراسة الدبلوم عام  
2000/1999 .

يسهم القسم إلى إعداد مدرسين للتدريس في معاهد المدرسين والمعلمات , ومرشدين تربويين في  
المدارس الثانوية فضلاً عن العمل في مؤسسات الرعاية الاجتماعية ودار القضاء الاعلى (باحث  
الاجتماعي) . أما نظام الدراسة يتمثل بالنظام السنوي في حين النظام المتبع في الدراسات العليا هو النظام  
الفصلي ( كورسات ) .

### البيانات الوصفية

الدولة: العراق

المحافظة: نينوى

اسم المؤسسة التعليمية: كلية التربية للعلوم الانسانية



اسم القسم العلمي: العلوم التربوية والنفسية

العنوان الكامل للمؤسسة: جامعة الموصل / كلية التربية للعلوم الانسانية / المجموعة الثقافية

البريد الالكتروني : [quality.eh@uomosul.edu.iq](mailto:quality.eh@uomosul.edu.iq)

نوع المؤسسة: حكومية

جهة تمويل المؤسسة: حكومية

تاريخ تأسيس الكلية: 1975

سنة تأسيس قسم العلوم التربوية والنفسية: 1978

مدة الدراسة في قسم العلوم التربوية والنفسية: اربع سنوات

الشهادات المانحة: بكالوريوس تربية في العلوم التربوية والنفسية

عدد اعضاء الهيئة التدريسية: 44 (33) دكتوراه (11) ماجستير على الملاك الدائم بواقع

(9) استاذ 12 استاذ مساعد 16 مدرس 7 مدرس مساعد

عدد الموظفين: 1 على الملاك الدائم

عدد الموظفين العقود : 2

عدد الطلبة الكلي للعام 2021-2022: الدراسة الصباحية (686) الدراسة المسائية (219) طالب وطالبة.

عدد المختبرات: 2(مختبر الحاسوب ومختبر علم نفس التجريبي) والمختبرين غير مؤهلين

عدد القاعات الدراسية: 14

عدد الساحات الرياضية: 0

عدد الخريجين للعام 2020-2021 / عدا الدور الثاني: الدراسة الصباحية (166) الدراسة المسائية (52)

الرؤ  
ية،  
الرس  
الة،

الاهداف

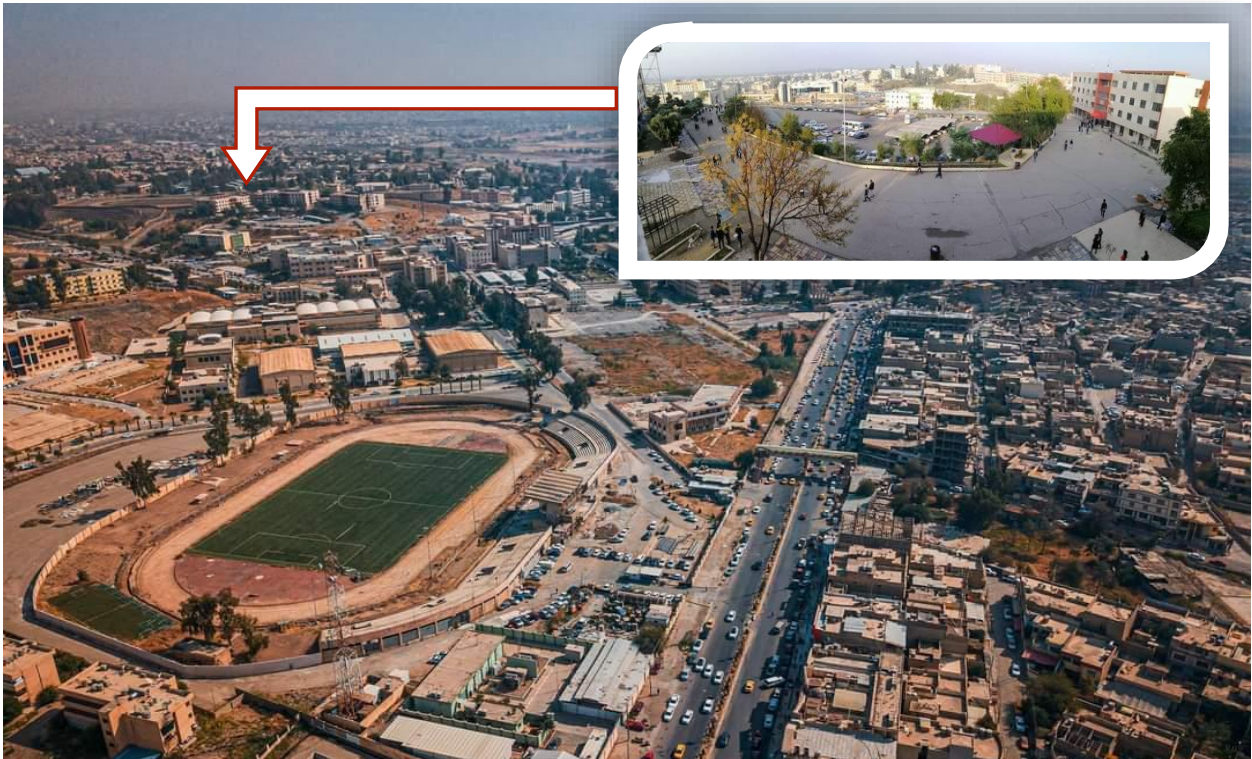


## رؤية القسم:

توسيع أفق البحث العلمي التربوي والنفسي والتعليمي وأفق التعاون العلمي مع المؤسسات العلمية التربوية والنفسية العالمية فضلاً عن تفعيل دمج التعليم الصفي بالواقع الميداني وبناء مختبرات لعلم النفس التجريبي.  
رسالة القسم:

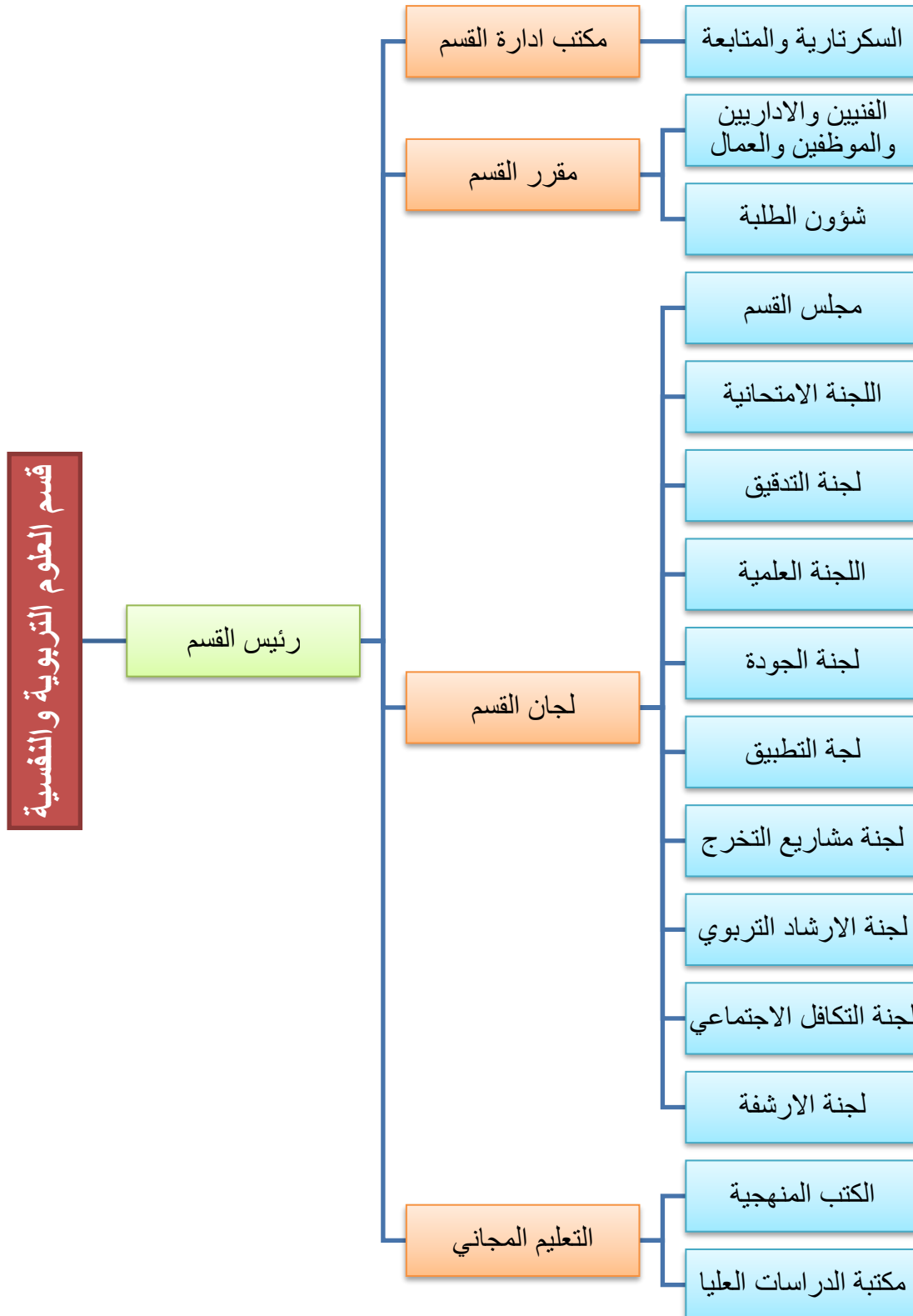
إعداد جيل (أكاديمي) واعي قادر على تقديم العون التربوي والنفسي لمؤسسات المجتمع العراقي .  
هدف القسم:

اعداد مرشدين تربويين في المؤسسات التعليمية المتنوعة العراقية وإعداد مدرسين لمادة علم النفس في المرحلة الإعدادية. فضلاً عن تهيئة كوادر لوزارات اخرى مثل وزارة العمل والشؤون الاجتماعية ودار القضاء الاعلى (باحث اجتماعي)  
الموقع الجغرافي لقسم العلوم التربوية والنفسية :





## الهيكل الإداري لقسم العلوم التربوية والنفسية



## توصيف البرنامج الأكاديمي

المؤسسة التعليمية: جامعة الموصل
الكلية: التربية للعلوم الانسانية
القسم: العلوم التربوية والنفسية

أولاً : تحديد البرنامج والمعلومات العامة (الاولية)

- 1- برنامج الدراسات الاولى تخصص علوم تربوية ونفسية (نظام سنوي بواقع اربع سنوات)
- 2- مجموع الساعات الكلي (100) ساعة بواقع (77) ساعة نظرية و (23) ساعة عملية وعدد الوحدات المعتمدة (40) وحدة لكل سنة لازمة لإكمال البرنامج.
- 3- المؤهل (الشهادة) التي يحصل عليها الطالب عند إكمال البرنامج: بكالوريوس علوم تربوية ونفسية
- 4- تفاصيل المواد ورموزها (كودات المواد) وعدد ساعاتها:

السنة الاولى				السنة الثانية			
اسم المادة (رمز المادة)	عدد الساعات	نظري	عملي	عدد الساعات	نظري	عملي	عدد الوحدات
علم النفس العام (UOME101)	2	1	1	علم نفس النمو (UOME110)	2	1	4
التربية البيئية (UOME102)	2			علم النفس التربوي (UOME111)	2	1	4
الأسس العامة للتربية والتعليم (UOME103)	2	1	1	التعليم المستمر (UOME112)	2		4
الفروق الفردية (UOME104)	2	1	1	علم النفس الاجتماعي (UOME113)	2		4
علم الاجتماع التربوي (UOME105)	2	1	1	المنهج والكتاب (UOME114)	2	1	4
اللغة الانكليزية (UOME106)	1			اللغة الانكليزي (UOME115)	1		2
اللغة العربية (UOME107)	1			التخطيط التربوي (UOME116)	2		4
الحاسوب (UOME108)	1	1	1	الحاسوب (UOME117)	1	1	2
حقوق الإنسان والديمقراطية	1			الإحصاء الوصفي (UOME118)	2	1	4

(UOMEF 109)

2	1	اللغة العربية (UOMEF 119)					
2	1	جرائم نظام البعث في العراق					
40	5	20	المجموع	40	5	18	المجموع

السنة الرابعة				السنة الثالثة			
عدد الوحدات	عدد الساعات	اسم المادة (رمز المادة)	عدد	عدد الوحدات	عدد الساعات	اسم المادة (رمز المادة)	عدد
	نظري	عملي			نظري	عملي	
4	1	2	فلسفة التربية (UOMEF 130)	4	1	2	علم النفس التجريبي (UOMEF 120)
4		2	تعليم التفكير (UOMEF 131)	4	1	2	طرائق التدريس (UOMEF 121)
4		2	اقتصاديات التعليم (UOMEF 132)	4	1	2	علم النفس الفسيولوجي (UOMEF 122)
4		2	الصحة النفسية (UOMEF 133)	4	1	2	منهج البحث العلمي (UOMEF 123)
4	1	2	القياس والتقويم (UOMEF 134)	4	1	2	علم نفس الشخصية (UOMEF 124)
4	1	2	الإدارة التربوية (UOMEF 135)	4		2	علم النفس المعرفي (UOMEF 125)
4		2	التربية الخاصة (UOMEF 136)	4		2	التربية المقارنة (UOMEF 126)
		2	تعديل السلوك (UOMEF 137)	4	1	2	الإحصاء الاستدلالي (UOMEF 127)
4	3	1	تربية عملية (UOMEF 138)	4	1	2	التقنيات التربوية (UOMEF 128)
4		2	مشروع البحث (UOMEF 139)	4		2	الإرشاد النفسي (UOMEF 129)
40	6	19	المجموع	40	7	20	المجموع

## ثانيا : تحديد البرنامج والمعلومات العامة(العليا)

- 1- برنامج الدراسات العليا تخصص علوم النفس التربوي (نظام فصلي (الكورسات) وسنة بحثية )
- 2- مجموع الوحدات الكلي (36) وحدة بواقع (28) وحدة للسنة التحضيرية (8) وحدات للرسالة
- 3- المؤهل (الشهادة) التي يحصل عليها الطالب عند إكمال البرنامج: ماجستير في علم النفس التربوي.
- 4- تفاصيل المواد ورموزها وعدد ساعاتها:

الفصل الدراسي الاول			الفصل الدراسي الثاني		
ت	اسم المادة(رمز المادة)	الوحدات	ت	اسم المادة (رمز المادة)	الوحدات
-1	Teaching Windows (140 UOME)	2	-1	علم نفس اللغة (UOME 148)	2
-2	أساليب تعديل السلوك (UOME 141)	2	-2	النظرية المعرفية وتطبيقاتها التربوية(UOME 149)	2
-3	الفكر التربوي (UOME 143)	2	-3	نظريات الشخصية محدداها (UOME 150)	2
-4	السلوك الانساني والاجتماعي (UOME 144)	2	-4	اختبارات ومقاييس (UOME 150)	2
-5	النمو العقلي والخلقي والاجتماعي (UOME 145)	2	-5	Blended Teaching (UOME 151)	2
-6	علم النفس الايجابي (UOME 146)	2	-6	حاسوب (SPSS) ( UOME 152)	2
-7	English Texts (UOME 147)	2	-7	مادة اختيارية (UOME 153)	2
مجموع وحدات الفصل الاول		14	مجموع وحدات الفصل الثاني		14
وحدات السنة التحضيرية		28			
وحدات الرسالة		8			
مجموع الوحدات الكلية		36			

## ثالثا : تحديد البرنامج والمعلومات العامة(العليا)

- 1- برنامج الدراسات العليا تخصص علوم تربوية (نظام فصلي (الكورسات) وسنة بحثية )
- 2- مجموع الوحدات الكلي (36) وحدة بواقع (28) وحدة للسنة التحضيرية (8) وحدات للرسالة
- 3- المؤهل (الشهادة) التي يحصل عليها الطالب عند إكمال البرنامج: ماجستير في العلوم التربوية.
- 4- تفاصيل المواد ورموزها وعدد ساعاتها:

#### الفصل الدراسي الثاني

#### الفصل الدراسي الاول

الوحدات	اسم المادة(رمز المادة)	ت	الوحدات	اسم المادة(رمز المادة)	ت
2	التربية المستدامة (UOMEF 173)	-1	2	Instructional Systems (UOMEF 166)	-1
2	الوسائط المتعددة (UOMEF 174)	-2	2	جودة الأداء التربوية (UOMEF 167)	-2
2	المناهج وتطبيقاتها التربوية (UOMEF 175)	-3	2	الفكر التربوي (UOMEF 168)	-3
2	الاختبارات والمقاييس (UOMEF 176)	-4	2	القيادة التربوية (UOMEF 169)	-4
2	Blended Teaching (UOMEF 177)	-5	2	استراتيجيات التخطيط (UOMEF 170)	-5
2	الحاسوب (SPSS) (UOMEF 178)	-6	2	تحديات التربية المعاصرة (UOMEF 171)	-6
2	مادة اختيارية (UOMEF 179)	-7	2	English Texts (UOMEF 172)	-7
14	مجموع وحدات الفصل الثاني		14	مجموع وحدات الفصل الاول	
			28	وحدات السنة التحضيرية	
			8	وحدات الرسالة	
			36	مجموع الوحدات الكلية	

#### رابعاً : تحديد البرنامج والمعلومات العامة(العليا)

- 1- برنامج الدراسات العليا تخصص علم النفس التربوي (نظام فصلي (الكورسات) وسنة بحثية )
- 2- مجموع الوحدات الكلي (60) وحدة بواقع (34) وحدة للسنة التحضيرية (26) وحدة للرسالة
- 3- المؤهل (الشهادة) التي يحصل عليها الطالب عند إكمال البرنامج: دكتوراه في علم النفس التربوي.
- 4- تفاصيل المواد ورموزها وعدد ساعاتها:



## الفصل الدراسي الثاني

## الفصل الدراسي الاول

الوحدات	اسم المادة (رمز المادة)	ت	الوحدات	اسم المادة (رمز المادة)	ت
3	نظريات الشخصية (UOMEF 160)	-1	3	دراسات متقدمة في علم النفس التربوي (UOMEF 154)	-1
3	الذكاء والابداع (UOMEF 161)	-2	3	Thinking & Learning (UOMEF 155)	-2
3	Experimental Designs (UOMEF 162)	-3	3	التوافق النفسي والاجتماعي (UOMEF 156)	-3
3	نظريات القياس النفسي (UOMEF 163)	-4	3	دراسات متقدمة في نظريات النمو (UOMEF 157)	-4
3	ارشاد الفئات الخاصة (164 UOMEF)	-5	3	الارشاد السلوكي (UOMEF 158)	-5
2	مادة اختيارية (UOMEF 165)	-6	2	English Texts (UOMEF 159)	-6
17	مجموع وحدات الفصل الثاني		17	مجموع وحدات الفصل الاول	
			34	وحدات السنة التحضيرية	
			26	وحدات الرسالة	
			60	مجموع الوحدات الكلية	

### خامسا : تحديد البرنامج والمعلومات العامة (العليا)

- 1- برنامج الدراسات العليا تخصص علم العلوم التربوية (نظام فصلي (الكورسات) وسنة بحثية )
- 2- مجموع الوحدات الكلية (60) وحدة بواقع (34) وحدة للسنة التحضيرية (26) وحدة للرسالة
- 3- المؤهل (الشهادة) التي يحصل عليها الطالب عند إكمال البرنامج: دكتوراه في العلوم التربوية.
- 4- تفاصيل المواد ورموزها وعدد ساعاتها:

## الفصل الدراسي الثاني

## الفصل الدراسي الاول

الوحدات	اسم المادة (رمز المادة)	ت	الوحدات	اسم المادة (رمز المادة)	ت
3	المنصات التعليمية (UOMEF 186)	-1	3	Distance Education (UOMEF 180)	-1
3	دراسات فلسفية (UOMEF 187)	-2	3	اتجاهات معاصرة في القيادة (UOMEF 181)	-2
3	Curriculum Development (UOMEF 188)	-3	3	التخطيط الاستراتيجي التربوي (UOMEF 182)	-3
3	نظريات القياس النفسي (UOMEF 189)	-4	3	سياسات تربوية (UOMEF 183)	-4
3	تصاميم تجريبية (UOMEF 190)	-5	3	التنمية واقتصاديات التعليم (UOMEF 184)	-5
2	مادة اختيارية (UOMEF 191)	-6	2	English Texts (UOMEF 185)	-6
17	مجموع وحدات الفصل الثاني		17	مجموع وحدات الفصل الاول	
			34	وحدات السنة التحضيرية	
			26	وحدات الرسالة	
			60	مجموع الوحدات الكلية	

#### سادسا : تحديد البرنامج والمعلومات العامة (العليا)

- 1- برنامج الدراسات العليا تخصص دبلوم عال في طرائق التدريس (نظام فصلي )
- 2- مجموع الوحدات الكلي (32) وحدة بواقع (26) وحدة للسنة التحضيرية (6) وحدة للرسالة
- 3- المؤهل (الشهادة) التي يحصل عليها الطالب عند إكمال البرنامج: دبلوم عال في طرائق التدريس.
- 4- تفاصيل المواد ورموزها وعدد ساعاتها:

الوحدات	اسم المادة (رمز المادة)	ت	الوحدات	اسم المادة (رمز المادة)	ت
2	القياس والتقويم (UOME 198)	-1	3	اتجاهات في طرائق التدريس (UOME 192)	-1
2	التعلم الالكتروني (UOME 199)	-2	2	مناهج دراسية (UOME 193)	-2
3	تطبيقات حاسوبية في الاحصاء (UOME 200)	-3	2	علم النفس التربوي (UOME 194)	-3
2	علم نفس الشخصية (UOME 201)	-4	2	نماذج التدريس الفعال (UOME 195)	-4
4	Microteaching (UOME 202)	-5	2	منهج البحث التربوي (UOME 196)	-5
مستوفي	حلقة دراسية (203 UOME)	-6	2	استراتيجيات تعليم التفكير (UOME 197)	-6
13	مجموع وحدات الفصل الثاني		13	مجموع وحدات الفصل الاول	
			26	وحدات السنة التحضيرية	
			6	وحدات الرسالة	
			32	مجموع الوحدات الكلية	

## القسم الثاني: الاعتماد البرامجي (NCATE)

يضم هذا البرنامج ستة معايير رئيسة و هي:

### المعيار الأول: المعرفة والوجداني والمهاري

ضمن اهداف المؤسسة توفير المعرفة الكافية، والمهارات الضرورية لممارسة مهنة التدريس كما يجب تنمية الاتجاهات الايجابية نحو المهنة بما يساعد في تحقيق التعلم الفعال لدى الطلبة المدرسين. ويتم إجراء التقييمات للتأكد من استيفاء المؤهلين للمعايير المعتمدة .

ويتضمن هذا المعيار عدة مؤشرات متفرعة هي:

1- المحتوى المعرفي بمادة التخصص لدى المؤهلين لمزاولة مهنة التدريس.

2- الجانب المهاري لدى الطلبة لمزاولة مهنة التدريس.

3- تثقيف المؤهلين لاخلاقيات مهنة التدريس: حيث يركز على:

✓ اخلاقيات المهنة

✓ الامانة العلمية

✓ تشجيع النشر في المجالات الرصينة

#### 4- مهارات المدرس الجيد.

✓ متقن لاستخدام التكنولوجيا الحديثة

✓ متجدد ومتعاون

✓ الالمام بأحدث طرائق التدريس ونظريات التعلم

✓ استخدام التغذية الراجعة

✓ القدرة على الاقناع

✓ تشجيع الطلبة

✓ اللغة السليمة والنطق الواضح

✓ استخدام انماط التفاعل الصفي

#### المعيار الثاني: التقويم

يتمتع القسم بنظام تقويمي وامتحانات رصينة تستطيع أن تجمع البيانات عن الدارسين بها فيما يخص درجة تأهلهم العلمي لمزاولة المهنة وأدائهم بعد التخرج، وبما يساعد على توفيرالتغذية الراجعة والمرتدة من برامج التقويم والامتحانات بها. ويتضمن هذا المعيار عدة مؤشرات متفرعة:

#### 1- نظام التقييم: تمارس الكلية بصورة منتظمة، النظام السنوي في التقييم

حيث تتم التقويم من خلال الامتحانات وفق التوقيات التي تصدر من رئاسة الجامعة وصلاحيات مجالس الكليات وفقا لاوامر وتعليمات وزارة التعليم العالي والبحث العلمي وحسب الجدول التالي:

جميع المواد	الامتحانات اليومية	امتحان نصف	الامتحان
عدا المواد التي بها	والفصلية	السنة	النهائي

تطبيق عملي				60%
المواد التي بها تطبيق عملي (كالحاسوب) التربية العملية	الامتحان	الامتحان	امتحان نصف	الامتحان
	اليومي 15%	العملي 15%	كورس 20%	النهائي 50%
	مدرس 10%	الارشاد	المشرف الجامعي	السعي 30%
	المدير 10%	10%	40%	

## 2- جمع البيانات وتحليلها والتقويم: حيث يتيح نظام التقييم بالكلية معلومات منتظمة وشاملة حول جودة

البرامج. من خلال توزيع مجموعة استبيانات، وكما موضح في الملاحق

## 3- استخدام البيانات لتحسين البرنامج

من خلال معالجة البيانات الناتجة من الاستبيانات المطبقة في النقطة السابقة عن طريق اعلان نتائج تلك الاستبيانات وتشجيع الحالات المميزة (مثلا تكريم افضل ثلاث تدريسيين كتدريسي مميز).

## 4- لا تجري التغييرات فقط عندما تشير الدلائل إلى ضعف النظام بل وتجري الدراسات بصورة منهجية

مستمرة. من خلال تشجيع الدراسات المستقبلية في مجال الجودة (جانب بحثي) للبحث العلمي المستمر لمعالجة حالات الضعف الموجودة في القسم، مثلا تشجيع عمل مشروع تخرج او بحث علمي او رسالة دراسات عليا.

## المعيار الثالث: الخبرات الميدانية والممارسات العملية

ويتم تحقيق هذا المعيار من خلال عدة مؤشرات:

### 1- تعاون القسم مع مديريات التربية .

✓ يكون التعاون من خلال القسم في اقامة دورات وورش عمل وندوات ومؤتمرات مشتركة باستضافة اعداد من المدرسين والمدرسين في وزارة التربية من خلال وحدة التعليم المستمر المركزية في الكلية او باقامة الدورات في داخل اروقة مديريات التربية (من خلال الاعداد والتدريب)

✓ كورس مادة المشاهدة والتطبيق النظري (اخذ دروس تدريبيه وفق تقنية التدريس المصغر)

✓ مادة التطبيق (التربية العملية) الموجودة في الصف الرابع



## 2- تصميم وتنفيذ وتقويم الخبرات الميدانية والممارسات العيادية .

من خلال تفعيل اوسع لدور الارشاد التربوي ولجانه.

## 3- نمو المؤهلين وتمكنهم من المعارف والمهارات والتوجهات المهنية لمساعدة كافة الطلبة التعلم.

✓ تعتبر نتائج التي تعلن من قبل اللجنة الامتحانية مقياس مخرجات تقييم اداء الطالب واستيعابه للمعرفة

✓ تقييم اداء الخاص بالتدريسي حافز لتطوير المهارات

✓ جوائز احتفالية يوم العلم

## المعيار الرابع: التنوع

ويتم ذلك من خلال طلب المعرفة والمهارات وتكوين الاتجاهات الايجابية بما يساعد الطلبة في التكامل المهني.

ويتفرع من هذا المعيار عدة مؤشرات وهي:

### 1- تصميم وتنفيذ وتقييم المنهج والخبرات.

✓ مفردات ووصف المادة العلمية المفصلة بشكل محاضرات

✓ استبيانات لتقييم المنهج والخبرات

### 2- خبرات العمل مع أعضاء متنوعين.

من خلال التنسيب والمشاركة مع الآخرين والتعاون العلمي والبحثي.

### 3- خبرات العمل مع مرشحين متنوعين.

يحدث هذا من خلال التعاون مع مدرسي المدارس والطلبة والاستفادة من الآراء والمقترحات

الجهة المقابلة وصولاً للتنوع الفعال في خدمة القسم والمجتمع التعليمي والعام

### 4- طرق التعامل مع طلبة متنوعين بالمدارس.

هناك ثلاثة انواع من الطلبة الواجب من الخريجين من قسم العلوم التربوية والنفسية التعامل

معهم:

✓ طلبة متميزين

✓ طلبة اعتياديين (طبيعيين)

✓ طلبة ذوي الاحتياجات الخاصة

## المعيار الخامس: مؤهلات أعضاء هيئة التدريس

يتمتع أعضاء الهيئة التدريسية بمؤهلات علمية كافية، تجعلهم ذوي قدوة جيدة للممارسات المهنية ويمتلكون القدرة والخبرة الكافيين في مجال التدريس ، لديهم القدرة على تقويم طلابهم بفاعلية كافية، والتعاون من الزملاء بروح الزمالة في تخصصاتهم والتخصصات الأخرى. ويتفرع منه عدة مؤشرات هي:

### 1- أعضاء هيئة التدريس المؤهلون.

كل عام دراسي يطبع جدول بأعداد واسماء التدريسيين مع الالقاب والشهادة والاختصاص العام والدقيق والجنس والايمل الرسمي، ويوقع من قبل رئيس القسم ويصادق من السيد العميد وتقدم كوثيقة رسمية لتقييم القسم.

### 2- تمثيل أفضل الممارسات المهنية في التدريس.

■ استخدام انماط القيادة والادارة الصفية الجيدة:

ويمكننا ان نقول بانه لا يوجد نمط تدريس بعينه هو الأفضل وإنما يجب التوازن بين الأنماط التي تتلاءم مع طبيعة المادة وخصائص الطلبة والإمكانيات المتاحة. ان أنماط التدريس ليست منفصلة أو محددة بدقة، فهي تتداخل فيما بينها، أيا كانت تصنيفاتها فهي محاولة للتعبير عن غلبة أو سيادة لأساليب تدريسية، أو لخصائص سلوكية أو لصفات شخصية بعينها على أداء المعلم.

■ وفيما يلي بعض السلوكيات المرغوب تنفيذها داخل وخارج غرفة الصف

1- ترسخ لدى المتعلم الفهم وايصال المعلومة له بكل سهولة وتعتبر وسيلة لإيصال المعلومة بسرعة لدى المتعلم

2- داعم مهم ومرافق لكل تحرك تعليمي أو تدريبي أو سلوكي عمل على تحقيق التواصل بين المرسل والمستقبل فهي تقوم ببناء علاقة اساسية بين ما يقول المرسل وجوانب شخصيته الظاهرية المتمثلة في مظهره وحركاته ووقفاته ونظراته وهي أحد سبل الاقناع

3- تسهل التواصل مع الطلبة وتجعل الكل يشارك وتشد الانتباه وتنتهي التشتت الفكري لطلاب استخدام لغة الجسد هو تجسيد لكفاءات الدرس التعليمي لدى المتعلم والوصول إلى ترسيخ الدرس التعليمي في أي مجال.

■ طرق لجذب انتباه الطلبة

أن المعلم الناجح هو الذي يستحوذ على انتباه طلابه طوال وقت الحصة، فقناعته انه لا تعلم بدون انتباه، علماً انه يمكن لكل معلم أن يطور هذه السلوكيات، أو يزيد عليها، أو يغير منها وهذه السلوكيات هي:

1. تهيئة البيئة الصفية (الضوء - الصوت - التهوية - السبورة ...) بحيث يقلل مشتت الانتباه في حجرة الدراسة.
2. توجيه اذهان الطلبة في بداية الدرس مما قد يشغلهم عن تعلم الدرس والاصغاء اليه، فيعطي جزءاً يسيراً من الحصة للطلاب من اجل الاستعداد للدرس، أو تعديل اماكن جلوسهم، أو يرد على استفسارات الطلبة، ثم يعطي الطلبة تعليمات واضحة على المطلوب منهم اثناء الدرس
3. الحرص على أن يتعلم الطلبة بشكل منظم ومتتابع، ويقدم الدرس بشكل منطقي مبتعد عن العشوائية.
4. تدريس من اجل الفهم فعلى المعلم أن يعمل على أن يفهم الطلبة ما يتعلمونه، فإن الطالب اذ لم يفهم الدرس انصرف ذهنه عن التلقي
5. توظيف الأساليب التدريسية المختلفة لتشويق الطلبة اثناء الدرس، وذلك بطرح الأسئلة التحفيزية، أو سرد قصة، أو عرض الاحداث الجارية، وغيرها من أساليب التشويق.
6. اظهار الحماس اثناء التدريس، فالمعلم المتحمس ينقل الحماس الى طلابه.
7. التنقل في حجرة الدرس والتنويع في ذلك، فلا يظل المعلم طوال الوقت جالساً، أو واقفاً في مكان واحد.
8. التغيير في نغمة الصوت من حيث الارتفاع والانخفاض بما يتناسب مع الموقف التدريسي.
9. استخدام أسلوب السكوت المفاجئ حتى يلاحظ المعلم مدى انتباه الطلبة.

### 3-تمثيل أفضل الممارسات في العمل العلمي.

تقسيم مجاميع وتوزيع افراد المجموعة الواحدة هذه الممارسات تشجع للحصول على أفضل عمل علمي مثلا تقسيم الطلبة في المختبرات او في تقديم تقرير علمي او محاضرة علمية جماعية ...

#### 4- تمثيل أفضل الممارسات المهنية في تقديم الخدمات.

- 1- من خلال تمكن التدريسي من المادة
  - 2- تمكن التدريسي من الاستخدام الافضل للسبورة واللغة واللهجة
  - 3- توزيع النظر والاهتمام لكل الطلبة
  - 4- شرح المادة بأسلوب شيق وبسيط
  - 5- استخدام التقنيات الحديثة في الشرح
  - 6- استخدام التعليم المدمج في الشرح
- 5- تقويم القسم للأداء المهني لأعضاء هيئة التدريس.
- من خلال استمارات تقييم الاداء الخاصة بالتدريسيين بالتعاون مع شعبة ضمان الجودة والاداء الجامعي.

#### 6- تيسير القسم للنمو المهني.

من خلال نشاطات وحدة التعليم المستمر الخاص بالكلية.

#### المعيار السادس: الإدارة والموارد:

ويمكن تحقيقه من خلال المؤشرات التالية

#### 1- قيادة القسم بشكل ايجابي.

قيادة القسم مسؤولية رئيس القسم حيث يعتبر هو المسؤول الاول والاخير لتطوير وصلاح القسم، والتعاون المميز معه من قبل المقرر وتعاون كافة التدريسيين للصالح العام.

#### 2- ميزانية القسم

الميزانية مركزية مرتبطة ارتباطا كاملا بميزانية الكلية علما ان هناك دراسة مسائية والموازي في القسم فضلا عن الدراسات العليا (النفقة الخاصة)

#### 3- العاملون.

هم الموظفين وموظفي الخدمة العاملين داخل القسم

#### 4- تسهيلات المقدمة من القسم الكلية

من تسهيلات الذي يقدمها القسم للكلية وبقية الاقسام توفير محاضرين لدورات اللغة العربية وكفاءة اللغة الانكليزية ودورات التعليم المستمر (التأهيلية للتدريسيين الجدد) مساعدة الاخرين في أي استشارة ارشادية(الدعم النفسي)، تدريس المواد التربوية في الاقسام الاخرى . تحكيم البحوث في المجالات .

ت	عنوان المعيار والعناصر	لا توجد	جزئيا	كليا	التقييم
1	المعيار الاول: المعرفة والمهارات والوجداني (الاتجاه والدافعية نحو المهنة)	0	1	2	6
	العنصر الاول: المحتوى المعرفي بمادة التخصص لدى المؤهلين لمزاولة التدريس. العنصر الثاني: المحتوى المعرفي والمهاري لدى الطلبة لمزاولة التدريس. العنصر الثالث: فهم المؤهلين لمزاولة التدريس لتعلم الطلبة العنصر الرابع: معارف ومهارات المؤهلين لمزاولة المهن المدرسية الأخرى.		✓	✓	2 1 2 1
2	المعيار الثاني: نظام التقويم والامتحانات				6
	العنصر الاول: نظام التقويم العنصر الثاني: جمع البيانات وتحليلها والتقويم العنصر الثالث: استخدام البيانات لتحسين البرنامج العنصر الرابع: لا تجري التغييرات فقط عندما تشير الدلائل إلى ضعف النظام بل وتجري الدراسات بصورة منهجية مستمرة.		✓	✓	2 2 1 1
3	المعيار الثالث: الخبرات الميدانية والممارسات العملية				4
	العنصر الاول: تعاون القسم والكلية مع المدارس الشريكة. العنصر الثاني: تصميم وتنفيذ وتقويم الخبرات الميدانية والممارسات العيادية. العنصر الثالث: نمو المؤهلين وتمكنهم من المعارف والمهارات والتوجهات المهنية لمساعدة كافة الطلبة التعلم.		✓	✓	2 2 1
4	المعيار الرابع: التنوع				7
	العنصر الاول: تصميم وتنفيذ وتقييم المنهج والخبرات. العنصر الثاني: خبرات العمل مع أعضاء متنوعين العنصر الثالث: خبرات العمل مع مرشحين متنوعين العنصر الرابع: خبرات العمل مع طلبة متنوعين بالمدارس		✓	✓	2 2 1 2
5	المعيار الخامس: مؤهلات أعضاء هيئة التدريس والأداء والنمو المهني				10
	العنصر الاول: أعضاء هيئة التدريس المؤهلون العنصر الثاني: تمثيل أفضل الممارسات المهنية في التدريس العنصر الثالث: تمثيل أفضل الممارسات في العمل العلمي العنصر الرابع: تمثيل أفضل الممارسات المهنية في تقديم الخدمات العنصر الخامس: تقويم الأداء المهني لأعضاء هيئة التدريس العنصر السادس: تيسير القسم للنمو المهني		✓	✓	2 2 1 1 2 2
6	المعيار السادس: الإدارة والموارد				5
	العنصر الاول: قيادة القسم وسلطاته		✓		1





1		✓		العنصر الثاني: ميزانية القسم
1				العنصر الثالث: العاملون
2	✓	✓		العنصر الرابع: تسهيلات المقدمة من القسم

## جدول يبين نسب معايير التقييم الذاتي لقسم العلوم التربوية والنفسية وفقا لمعايير (NCATE)

## القسم الثالث: تحليل سوات (SOWT)

**تحليل سوات (SOWT):** تحليل مواطن القوة والضعف والفرص والتحديات:

**المعيار الأول: المجالات المعرفية والمهارية والوجدانية**  
**مواطن القوة:**

- ✚ القيادة الشبابية بالقسم المتمثل بالسيد رئيس القسم ومقرريه.
- ✚ العلاقات الايجابية والعميقة بين تدريسي القسم.
- ✚ اللقاء المستمر من قبل رئاسة القسم مع الطلبة للاطلاع على المشكلات الاكاديمية التي يعانون منها ووضع حلول جذرية لها.
- ✚ التنوع في تخصصات العلمية للكادر التدريسي. مثل (علم النفس التربوي، العلوم التربوية، الارشاد التربوي والتوجيه النفسي، المناهج وطرائق التدريس، القياس والتقويم، الإدارة التربوية، فلسفة التربية )
- ✚ المواد الدراسية في القسم تخصصية وتتحدى قدرات الطلبة مما يسهم بالتأثير الايجابي لدى المتعلمين.
- ✚ التوصيف الاكاديمي للمواد قادرة على ان تكسب الطلبة مستويات متنوعة من المهارات والكفايات المختلفة فضلا عن وجود مقررات اثرائية منشورة في منصات التعليم الالكتروني.
- ✚ المواد الدراسية في القسم تهتم بالمجال الوجداني وتنمي الدافعية واتجاهات إيجابية لدى المتعلمين نحو مهنة التدريس.

**مواطن الضعف:**

- ✚ عدم انجاز المختبرات العلمية التي يحتاجها القسم.
- ✚ عدد الطلبة الكبير بالتناسب مع عدد التدريسين.
- ✚ عدد المواد الدراسية في كل مرحلة كبير والتي قد تشكل عبء عليهم.
- ✚ كثافة المفردات الدراسية في كل مادة من المواد الدراسية في الخطة الدراسية الحالية.
- ✚ قلة التطبيقات العملية في اغلب المواد وخصوصا في برنامج البكالوريوس والصفة الغالبة عليها الجانب النظري .

✚ عدم رغبة طلاب القسم في زيادة معلوماتهم العلمية وثقافتهم التربوية عن طريق الاطلاع على المصادر الخارجية في مجال الاختصاص والاكتفاء بالمعلومات المعطاة في المحاضرة فقط.  
**الفرص:**

رغبة كبيرة من قبل عدد كبير من خريجي الدراسة الاعدادية الذين يرغبون في الحصول على البكالوريوس في تخصص القسم كي يتخرجوا مرشدين تربويين ومدرسين في المدارس المتوسطة والاعدادية.

### التحديات:

✚ محاولة بناء واعمار عدد القاعات الدراسية فهي قليلة بسبب الظروف التي مرت بها جامعة الموصل جراء احتلال عصابات داعش الارهابية للمدينة .  
✚ قلة اعداد الكادر التدريسي موازنة بعدد الطلبة والطاقة الاستيعابية للقسم مما يؤثر على سير العملية التعليمية.

### المعيار الثاني: نظام التقويم والامتحانات

#### مواطن القوة:

✚ يتمتع القسم بنظام تقويمي وامتحانات نظرية وعملية يتم تجميع البيانات عن الدارسين بها فيما يخص درجة تأهلهم العلمي لمزاولة المهنة وأدائهم بعد التخرج.  
✚ الامتحانات الالكترونية ومتابعتها تعتبر من ايجابيات التعامل مع الاعداد الكبيرة للطلبة المقبولين في القسم.

✚ ارشفة الاسئلة الامتحانية واعطائها الكود الخاص بكل مادة.

✚ الدراسات العليا (الدبلوم العال والماجستير والدكتوراه) يتم تقييمهم من خلال كورسين وفترة البحث

#### مواطن الضعف:

✚ زخم الطلبة المقبولين في القسم مما يشكل عبئ على اللجنة الامتحانية وذلك لقلة تدريسي القسم  
✚ ارهاق التدريسين في عدد مراقبات كبير نسبيا، لكثرة الطلبة المقبولين في الكلية بشكل عام والقسم بشكل خاص.

✚ التصحيح في الامتحانات الحضورية تشكل عبء على التدريسي لكثرة الدفاتر ولكون مادة العلوم التربوية والنفسية تحتاج جهد وتفكير في تصحيح الأسئلة.

تدقيق الدفاتر الامتحانية بهذا العدد تشكل عبي على اللجنة الامتحانية واللجنة التدقيقية  
الفرص:

- التسلسلات والقبول المركزي للطلاب في الكلية بشكل عام والقسم بشكل خاص.
- توفير فرص تعيين التدريسيين في القسم لمواكبة العمل الاداري والتدريسي.
- التحديات: توفير الية مناسبة ومتقنة للتوفيق بين الاختبارات الحضورية والالكترونية

### المعير الثالث: الخبرات الميدانية والممارسات العملية مواطن القوة:

- كتابة وتطبيق البحوث العلمية من قبل اعضاء الهيئة التدريسية في القسم لتطوير الواقع التعليمي
- اشراك اعضاء الهيئة التدريسية في القسم بدورات ونشاطات التعليم المستمر وعمل ورش وندوات خارجية مع مؤسسات المجتمع المدني.
- تعاون أعضاء هيئة التدريس مع مركز خدمة المجتمع ومركز التعليم المستمر في رئاسة الجامعة.
- وجود قنوات اتصال بين القسم ووزارتي التربية والتعليم والمؤسسات الأخرى كالرعاية الاجتماعية ومجلس القضاء الاعلى.

### مواطن الضعف:

- ضعف الدعم المقدم للقسم لاستحداث المختبرات التخصصية
- ضعف التواصل مع خريجي القسم.
- عدم ابرام عقود تعاون مشتركة مع عدد من المنظمات لاجل تطوير مجال البحوث والدراسات والاستشارات في مختلف المجالات التي تخدم المجتمع المحلي.
- عدم وجود خطة استراتيجية خمسية تبين تبين خارطة الطريق للقسم لاجل تنفيذ أنشطتها خاصة المرتبطة بخدمة المجتمع المحلي.
- اعداد أعضاء هيئة التدريس قليل ولا يغطي تدريس المواد الدراسية ومشاريع ذات جدوى تربوية .
- كثرة الأعباء التدريسية والإدارية لأعضاء هيئة التدريس والتي تقلل من مشاركتهم في خدمة المجتمع.
- قلة الدعم المادي لتنفيذ أنشطة خارج اسوار الجامعة تدعم المجتمع وتعالج مشكلاته التي يعاني منها .

### الفرص:

- العمل على انجاز مجموعة من المشاريع التي تفيد المجتمع.

✚ تفعيل دور الطلبة في الاعمال التطوعية والتي تنمي الاختصاص وخلق بيئة تعاون بين التدريس والطلاب لإنجاح هذه المبادرات.

✚ استثمار الدعم المادي والمعنوي الذي تقدمه الجامعة والكلية للقسم.

✚ إمكانية الاستفادة من الدعم الذي تقدمه الكلية للتدريب وخدمة المجتمع.

✚ الدعم المستمر لرئاسة الجامعة على المشاركة الفاعلة للأقسام في خدمة المجتمع وتقديم خدمات مجتمعية ذات نوعية عالية تتسق ومكانة الجامعة كبيت خبرة.

#### التحديات:

✚ تغيير الاساليب التقليدية في عملية تواصل المجتمع مع القسم وضعفها.

✚ البحث عن داعمين من مؤسسات المجتمع المحلي في مجال الشراكة مع القسم.

✚ محاولة إجراء التعاون بما يرتبط بالمخاطبات بين المجتمع المحلي والقسم.

✚ المخاطبات والرسميات بين المؤسسات (الروتين) التي تسبب الملل لدى من يقوم بهذه الخدمات.

#### المعيار الرابع: التنوع

##### مواطن القوة:

✚ وجود اعضاء هيئة التدريس في القسم ممن يتمتعون بمهارات عالية ومتنوعة والذين تمكنهم

مؤهلاتهم العلمية العالية الى اقامة العديد من الندوات والورش التدريبية في مختلف المجالات.

فضلاً عن التنوع في التخصصات العلمية.

✚ قيادة وحدة (التعليم المستمر) من قبل احد اعضاء الهيئة التدريسية ممن يهتم في شؤون التدريب

لأعضاء هيئة التدريس والإداريين وتنمية قدراتهم وتطويرهم .

✚ القسم يراعي ويهتم بنشاطات الطلبة الفنية والرياضية المتنوعة في الاقسام كافة ومحاولة تطويرهم

ومتابعهم وتنمية قدراتهم .

✚ رغبة ودافعية أعضاء هيئة التدريس والاداريين في المشاركة ببرامج تدريبية محلية ودولية متطورة

وذات مستوى متقدم تساهم في تنميتهم مهنيًا .

##### مواطن الضعف:

✚ كثرة الأعباء التدريسية والإدارية لأعضاء هيئة التدريس بالقسم والتي تحد من مشاركتهم في

البرامج والورش التدريبية التي تنظم على مستوى الكلية والجامعة.

✚ عدم ملاءمة توقيت بعض البرامج التدريبية التي تأتي للقسم مع توقيت محاضرات والتزامات

أعضاء هيئة التدريس.



✚ ضعف تعزيز ودعم لمواهب الطلبة في كافة المجالات الرياضية والفنية .

### الفرص:

- ✚ إمكانية الحصول على الدعم الكامل لإقامة الورش التدريبية من داخل الكلية وخارجها.
- ✚ تنوع البرامج التي تقدمها العديد من الجهات التدريبية داخل الجامعة وخارجها.
- ✚ إمكانية الحصول على الدعم اللازم لتمويل نشاطات الكلية من المنظمات الدولية بعد استحصال موافقات من قبل رئاسة الجامعة .

### التحديات:

- ✚ كثرة الاعباء التدريسية والواجبات الادارية لأعضاء الهيئة التدريسية مما قد تمنعهم من التدريس.
- ✚ تفعيل الاتصال المباشر بين القسم ومؤسسات التدريب داخل الجامعة وخارجها.
- ✚ المواءمة بين الأعباء التدريسية والإدارية لأعضاء هيئة التدريس والبرامج التدريبية المتاحة لهم.

### المعيار الخامس: مؤهلات أعضاء هيئة التدريس والأداء والنمو المهني مواطن القوة:

- ✚ الاسهام الكبير لأعضاء الهيئة التدريسية في القسم في مجال البحث العلمي والدراسات التربوية.
- ✚ تنوع الاختصاصات في القسم والالقاء العلمية.
- ✚ يقوم تدريسي القسم لتدريس المواد التروية والنفسية في اقسام كلية التربية للعلوم الانسانية كافة.
- ✚ وجود تعاون بين اعضاء الهيئة التدريسية في القسم في مجال البحث العلمي.
- ✚ وجود تعاون بين أعضاء هيئة التدريس والباحثين في الجامعات والمراكز البحثية داخل الجامعة
- ✚ وجود الدعم المعنوي للبحث العلمي على مستوى الكلية والجامعة.
- ✚ تنوع الخبرات البحثية لأعضاء هيئة التدريس بالقسم.

### مواطن الضعف:

- ✚ كثرة الاعباء التدريسية والادارية وارهاق التدريسي في المحاضرات الاضافية التي بدورها تقلل مشاركتهم في البحث العلمي.
- ✚ قلة وجود تعاون بحثي بين التدريسين في الاختصاصات المتشابهة ضمن الجامعة الواحدة (الكليات الرديفة) .
- ✚ عدم تشجيع الفرق البحثية كاجراء البحوث وكتابة الكتب الجماعية (البحوث في الكتب الجماعية والمقالات الالكترونية والمنشورة في الصحف والمجلات).

➤ التركيز على إجراء البحوث الكمية أكثر من إجراء البحوث النوعية.

### الفرص:

➤ فتح المجال امام القسم بوساطة الكلية ورئاسة الجامعة والتشجيع للتأليف والترجمة والنشر لكتب منهجية وتخصصية فردية وجماعية.

➤ استثمار الدعم المادي والمعنوي الذي يقدم للبحث العلمي.

➤ استثمار الدعم المادي والمعنوي الذي تقدمه الجامعة.

➤ الاستفادة من اتفاقيات التعاون البحثي التي وقعتها الجامعة مع العديد من المؤسسات التعليمية والبحثية.

➤ اشراك أكبر عدد ممكن من البحوث المشتركة في التخصصات المختلفة والتشجيع عليها داخل القسم الواحد والكلية الواحدة وداخل الجامعة الواحدة مع الجامعات الاخرى من اجل دعم البحث المشترك.

➤ تطبيق البحث المنجز في مجال معين عملياً على ارض الواقع بما يسهم في خدمة المجتمع.

### التحديات:

➤ عدم قدرة اعضاء الهيئة التدريسية على المساهمات البحثية الفعالة نتيجة الازعاج التدريسية.

➤ مكتبة القسم غير مهيأة لأغراض البحث العلمي.

➤ وضع خطة عمل متكاملة للمساهمة البحثية للقسم وتفعيل الشراكة البحثية مع الأقسام الأخرى داخل الجامعة أو خارجها.

➤ صعوبة الحصول على الشراكة في مجال البحث العلمي من مؤسسات المجتمع المحلي.

➤ قلة استفادة الجهات المعنية من نتائج البحوث التي أجريت بالقسم.

➤ عدم رغبة الباحثين في عمل بحوث خارج نطاق العمل الاكاديمي في الجامعة (خارج الجامعة) والاقتصار على البحوث العلمية كبحوث الترقيات العلمية او كمشاركة في مؤتمر او كنشاط للتقييم.

➤ عدم تفعيل التخصصات الجامعية على اختلافها العلمية والانسانية فيما بينها ومع بعضها البعض من اجل بلورة الافكار فيما يخدم هذه التخصصات على اختلافها تنوعها كاشتراك الباحثين في عمل بحث تربوي مع الفنون او نفسي مع الخدمة الاجتماعية وهكذا.

### المعيار السادس: الإدارة والموارد

### مواطن القوة:

✚ يتمتع القسم بإدارة جيدة في توزيع المهام والواجبات واللجان للهيئة التدريسية.

✚ وجود دراسة مسائية وموازي في القسم.

✚ وجود الدراسات العليا (دبلوم عال وماجستير ودكتوراه) بواقع مقعدين على النفقة الخاصة

✚ التعاون مع وحدة التعليم المستمر لإقامة دورات طرائق التدريس.

### مواطن الضعف:

✚ بطئ الاجراءات واستحصال الموافقات لإقامة مؤتمرات علمية وكذلك عدم وجود ميزانية خاصة بذلك.

✚ كثرة الأعباء التدريسية والإدارية لدى أعضاء هيئة التدريس بالقسم.

✚ عدم وجود ميزانية مستقلة للقسم لتمويل المؤتمرات والندوات.

✚ التأخير في تسديد اجور التقويم العلمي واجور المحاضرين في مركز التعليم المستمر وعدم وجود الية للمطالبة بحقوقهم.

### الفرص:

✚ الاسم اللامع والسمعة العلمية لجامعة الموصل مؤهل كبير لإنجاح النشاطات المتنوعة في داخل وخارج اسوار الجامعة.

✚ فتح الافاق للتعاون المحلي والدولي لإنجاح مبادرات التعاون والتنسيق من خلال وسائل التواصل والمنصات الالكترونية.

✚ المخزون المعرفي والتواصل الذي اكتسبه التدريسيين وحولهم لأسماء بارزة تجذب المؤسسات والمراكز للعمل مع الجامعة.

✚ الدعم المادي والمعنوي من قبل الكلية والجامعة لعقد الندوات والمؤتمرات والمشاركة فيها.

✚ محاولة ايجاد التسهيلات والإمكانات داخل الكلية والجامعة اللازمة لعقد الفعاليات العلمية بمختلف أنواعها.

✚ رغبة المجتمع المحلي والإقليمي والدولي في المشاركة في المؤتمرات التي تعقد في المنطقة العربية.

### التحديات:

✚ ضعف الدعم للتنسيق مع مؤسسات ومراكز وجامعات مناظرة والتردد في ذلك ووضع شروط صعبة لا موجب لها تعيق العمل.



المنافسة من قبل مؤسسات التعليم العالي الأخرى سواء المحلية أو الإقليمية أو الدولية في إقامة المؤتمرات والندوات.

الحصول على الدعم المالي من مؤسسات المجتمع المحلي.

## القسم الرابع: (خطة التحسين والتطوير)

وتتضمن خطة تحسين وتطوير للمعايير الستة من خلال عدد من النقاط وهي:

- 1- فتح تخصصات جديدة في الدراسات العليا مثل: دبلوم مهني عمليات نفسية، ماجستير بناء السلام.
- 2- فتح قاعة نموذجية لمناقشة رسائل الماجستير واطاريج الدكتوراه.
- 3- تحديث ونشر الرؤية والرسالة والاهداف باللغتين العربية والانكليزية للقسم في الموقع الالكتروني وبمنشورات وملصقات ورقية .
- 4- اقامة دورات الكترونية دورية على مستوى القسم والكلية ومتنوعة الاختصاصات (ارشاد تربوي ،طرائق التدريس الحديثة ،مناهج البحث، اساليب القياس والتقويم ،التحليل الاحصائي spss.....الخ).
- 5- اقامة حلقات دراسية (سمنار) تحاكي موضوعات مختلفة ومتنوعة.
- 6- ترشيح عدد من الكوادر التدريسية للمشاركة في ورش دولية وجامعات اجنبية والذي من شأنه يطور من قدرات التدريسين المهنية والاكاديمية والتي بدورها تنعكس ايجابيا على القسم.
- 7- زيادة عدد دورات التعليم المستمر من اجل تطوير المهارات للكوادر التدريسية لغرض تحسين مهاراتهم لتكون مخرجات القسم ملائمة للعصر الحالي، اضافة الى اقامة

الدورات الخاصة للمدرسين والمعنيين على ملاك مديرية التربية لغرض تطوير المهارات.

8- تحويل استمارة التقييم الورقية المعدة من قبل شعبة ضمان الجودة في عمادة الكلية الى استمارة الكترونية لغرض تحويل البيانات الى مخططات بيانية لسهولة استخدامها وفهمها.

9- من الخطط الاضافية لتحسين الأداء العمل على وضع خطة السلامة المهنية وخطط اخرى مثل خطة الدورات التعليمية وبشكل شبه دوري.

10- العمل على بناء قاعة مسرح للقسم وتاهيل قاعة او اكثر للمؤتمرات مؤهلة بالاجهزة والسبورات الذكية.

11- العمل على بناء قاعات اضافية لسد النقص الحاصل نتيجة للزيادة الحاصلة لعدد الطلبة.

12- تاهيل مختبر للتعليم الالكتروني .

13- دعم المختبرات بالأجهزة والمعدات الحديثة.

14- تفعيل الدعم المادي لإقامة الدورات والورش والمؤتمرات بشكل دوري وسنوي.

15- تفعيل قناة للموهوبين وقبولهم ورعايتهم

16- تشكيل لجنة او تفعيل وحدة تنظيمية لمتابعة الخريجين وتوظيفهم.

17- تفعيل الزمالات الدراسية والبعثات الدراسية لدول التي تحوي على الجامعات الرصينة.

18- اقامة مهرجانات ودورات تدريبية وتعليمية مجانية للطلبة

19- اقامة مؤتمر علمي دوري سنوي لنشر البحوث التطبيقية فقط الذي تخدم المجتمع

ومنح جوائز للبحوث المتميزة الاولى.

20- ايجاد وسائل تحفيز كافية لرعاية الباحثين ودعمهم ماديا.

**21- العمل على ايجاد برنامج عمل يحدد آلية دعم اعضاء الهيئة التدريسية للمشاركة والتعاون والتواصل مع الجامعات وشبكات البحث العلمي العالمية من خلال منح كتب الشكر والتقدير.**

**22- تجهيز المكتبة الالكترونية الحديثة وربطها بشبكات المعلومات مع التطورات الحديثة في مجال خدمات المكتبات والمعلومات والتعاون مع الجامعات الاقليمية والعالمية.**

**23- الحاجة الى برامج تدريبية كافية في مختلف المجالات.**

**24- زيادة الدورات وورش العمل والندوات في التعليم المستمر لإفراد المجتمع لكي تعم الفائدة.**

## ملحق (1)

اسماء السادة اعضاء الهيئة التدريسية في قسم العلوم التربوية والنفسية وفقا للشهادة واللقب العلمي والاختصاص

ت	اسم التدريسي	الشهادة	اللقب العلمي	الاختصاص
1.	د. ياسر محفوظ حامد (رئيس القسم)	دكتوراه	استاذ مساعد	علم النفس التربوي
2.	د. اسيل محمود جرجيس (مقرر صباحي)	دكتوراه	مدرس	علم النفس التربوي
3.	د. اوسم خالد ذنون (مقرر مسائي)	دكتوراه	مدرس	طرائق تدريس الحاسوب
4.	د. اسامة حامد محمد	دكتوراه	استاذ	علم النفس التربوي
5.	د. علي دريد خالد	دكتوراه	استاذ	فلسفة التربية
6.	د. فضيلة عرفات محمد	دكتوراه	استاذ	علم النفس التربوي
7.	د. احمد يونس محمود البجاري	دكتوراه	استاذ	ارشاد نفسي وتوجيه تربوي
8.	د. ندى فتاح زيدان العباي	دكتوراه	استاذ	علم النفس التربوي
9.	د. صدام محمد حميد	دكتوراه	استاذ	مناهج وطرائق تدريس
10.	د. صبيحة ياسر مكطوف	دكتوراه	استاذ مساعد	علم النفس التربوي
11.	د. سمير يونس محمود	دكتوراه	استاذ مساعد	علم النفس التربوي
12.	احمد وعدالله حمدالله الطريا	دكتوراه	استاذ مساعد	علم النفس التربوي
13.	د. باسمة جميل جرجيس	دكتوراه	استاذ مساعد	تقنيات التربية
14.	د. اسماء عبد الرحيم خضر	دكتوراه	استاذ مساعد	ادارة تربوية
15.	د. ياسر نظام مجيد	دكتوراه	استاذ مساعد	القياس والتقويم



16.	د. احمد عزيز فندي	دكتوراه	استاذ مساعد	ادارة تربوية
17.	د. علاء الدين علي حسين	دكتوراه	استاذ مساعد	علم النفس التربوي
18.	د. تنهيد عادل فاضل (معاون علمي)	دكتوراه	استاذ مساعد	علم النفس التربوي
19.	د. عاصم احمد خليل الشام	دكتوراه	استاذ مساعد	طرائق تدريس الرياضيات
20.	د. سعد غانم علي	دكتوراه	أستاذ مساعد	علم النفس التربوي
21.	د. علي سليمان حسين	دكتوراه	أستاذ مساعد	علم النفس التربوي
22.	د. سري غانم محمود	دكتوراه	مدرس	علم النفس التربوي
23.	د. سبهان يونس مجيد	دكتوراه	مدرس	مناهج وطرائق تدريس
24.	د. صالح محمد فتحي	دكتوراه	مدرس	علم النفس التربوي
25.	د. رائد ادريس يونس	دكتوراه	مدرس	علم النفس التربوي
26.	د. اسراء غانم عبد السماك	دكتوراه	مدرس	ادارة تربوية
27.	د. رنا كمال جواد	دكتوراه	مدرس	علم النفس التربوي
28.	د. نعيمة يونس ذنون	دكتوراه	مدرس	علم النفس التربوي
29.	د. تمار محمد عزيز	دكتوراه	مدرس	علوم تربوية
30.	د. انوار غانم يحيى	دكتوراه	مدرس	علم النفس التربوي
31.	د. لبنى هاشم لطفي	دكتوراه	مدرس	علم النفس التربوي
32.	د. بيداء مظفر دخيل	دكتوراه	مدرس	علوم تربوية
33.	د. ظفر حاتم فضيل	دكتوراه	مدرس	علم النفس التربوي
34.	اموش عبدالقادر محمود	ماجستير	مدرس	علم النفس التربوي
35.	ميساء حميد حسين	ماجستير	مدرس	طرائق تدريس الرياضيات
36.	جهان عادل فاضل	ماجستير	مدرس	طرائق تدريس الرياضيات
37.	شيماء طلب حمد	ماجستير	مدرس	علم النفس التربوي
38.	هيثم سعيد عبد الله	ماجستير	مدرس مساعد	علم الاجتماع
39.	رياض حازم فتحي	ماجستير	مدرس مساعد	علوم تربوية
40.	الاء عبدالجبار محمد علي	ماجستير	مدرس مساعد	علم النفس التربوي
41.	بسام محمد ياسين	ماجستير	مدرس مساعد	نظم معلومات
42.	نادية بهجت شوكت	ماجستير	مدرس مساعد	علم النفس التربوي
43.	محمد هاشم طه سليمان	ماجستير	مدرس مساعد	علم النفس التربوي
44.	مهند عزو مجيد علي	ماجستير	مدرس مساعد	علم النفس التربوي



## ملحق (2)

استبيان رقم (1)

جامعة الموصل

كلية التربية للعلوم الانسانية

قسم العلوم التربوية والنفسية

استبانة رأي جهات العمل في خريجي جامعة الموصل

خريج سنة ..... الكلية..... القسم.....

التخصص.....

تاريخ التعيين ..... ذكر ☐ أنثى ☐

إسم الوزارة / المؤسسة التي يعمل فيها الخريج ..... إسم الدائرة /

القسم.....

مكان العمل.....حكومي ☐ خاص ☐

عدد السنوات التي قضاها الخريج في العمل في هذا المكان .....

وظيفة الذي يقوم بعملية التقويم.....

تخصص الذي يقوم بعملية التقويم.....

إن الأهتمام بمعرفة إداء الخريج في وظيفته من المؤسسات التي يعمل فيها مفيدة جدا في تطوير جودة النوعية للبرامج العلمية والتدريبية لجميع التخصصات في الجامعات علما أن هذه المعلومات الراجعة الى الكليات والأقسام العلمية تساعد على رفد المؤسسات في القطاع العام والخاص بخريجين ذوي كفايات عالية في إداء مهماتهم الوظيفية لذلك نرجو منكم تزويدنا بالمعلومات من خلال الإجابة عن عبارات الأنموذج الآتية بوضع علامة ( ) في المكان الذي يعبر عن أداء الخريج مع مراعاة الدقة والموضوعية خدمة للمصلحة العامة ليتمكننا التواصل معكم بخريجين قادرين على خدمة الوطن . مع فائق الشكر والتقدير

ت	الفقرة	موافق بشدة (5)	موافق (4)	لا أعرف (3)	لا أوافق (2)	لا أوافق مطلقا (1)
1	يملك المعارف والمعلومات الكافية المتصلة بشؤون العمل					
2	يملك المهارات الكافية المتصلة بشؤون العمل					
3	يملك مهارات الاتصال الاجتماعي مع الزبائن					
4	يملك مهارات الاتصال الكتابي (يكتب التقارير المطلوبة بوضوح وبشكل سليم)					
5	يملك مهارات البحث والتحليل في شؤون العمل					
6	يملك مهارات التفكير الناقد والقدرة على حل المشكلات					
7	يملك مهارات العمل الجماعي					
8	يملك مهارات العمل في فريق					
9	يملك مهارات التخطيط والتنظيم لشؤون العمل					
10	يملك قدرة إنتاجية عالية في العمل					
11	يملك جودة في العمل الأدائي					
12	يملك القدرة على الأبداع والأبتكار وتطوير العمل					
13	يملك القدرة على التوافق مع العمل وظروفه المختلفة					
14	يملك القدرة على تحمل المسؤولية					
15	يملك مهارات التفاعل الاجتماعي					
16	يملك القدرة على تقبل التوجيهات والأستعداد لتنفيذها					
17	يملك الشعور بأهمية العمل الذي يؤديه					
18	يملك القدرة على المراجعة والتدقيق في ما يكلف به					
19	القدرة على التعامل مع المشكلات وتحمل صعوبات العمل					
20	المتابعة لما يستجد في مجال عمله					



أ- أضيف بأختصار المعلومات التي تحتاج إليها دائرتك في الخريخ ضمن تخصصه:

.....  
.....

ب - ما المهارات أو المعارف التي ترى ان الخريخ تميز فيها في دائرتكم

.....  
.....  
.....

ج- ما هي الاقتراحات التي تحسين نوعية الخريخ ضمن تخصصك

.....  
.....  
.....  
.....

### ملحق (3)

استبيان رقم (2)

#### جامعة الموصل

كلية التربية للعلوم الانسانية / قسم العلوم التربوية والنفسية

استبيان قياس رضا التدريسي للعام الدراسي (2020-2021)

#### عزيزي التدريسي .....

تعتمد استبانة قياس رضا التدريسي بشكل رئيسي على آراء ومقترحات عضو هيئة التدريس باعتباره الدعامه الانسانية لهذا الصرح العلمي ، عليه تقوم شعبة ضمان الجودة / كلية التربية الانسانية باجراء استبيان لقياس رضا عضو هيئة التدريس عن المؤسسة التعليمية اذ يشتمل على عدد من التساؤلات بهدف الاستعانة بخبراتكم ومقترحاتكم في تحسين وتطوير العملية التعليمية ، شاكرين تعاونكم معنا.

الكلية ..... القسم .....

الشهادة : ماجستير ، دكتوراه ، الجهة المانحة لآخر شهادة .....

اللقب العلمي: استاذ ، استاذ مساعد ، مدرس ، مدرس مساعد ،

الجنس: ذكر ، انثى ،

أولاً : حقوق وواجبات التدريسي وعلاقته بالمؤسسة التعليمية . ( اتفق بدرجة )

ت	العبارات	%0	%25	%50	%75	%100
1	مدى المشاركة في اتخاذ القرارات على مستوى الكلية او القسم او الفرع					
2	مدى مشاركتك في أنشطة وبرامج الجودة					
3	اداء جميع المهام المكلف بها بأمانة وجدية وإخلاص					
4	تعمل على عدم استغلال المنصب الاكاديمي لتحقيق مصالح شخصية وتفضيل المصلحة العامة					
5	اشعر بعدالة المؤسسة التعليمية في توزيع المواد الدراسية والاشراف على الرسائل العلمية بما يراعي اختصاصي					
6	التزم عضو هيئة التدريس باستراتيجيات التدريس وتوصيف المقرر					
7	وجود نظام تحفيزي لأعضاء هيئة التدريس					
8	اشعر بالاستفادة من دورات تنمية قدرات اعضاء هيئة التدريس في النهوض بالعملية التعليمية او الإدارية					
9	يهتم القسم العلمي بشكل واضح بكفاية المعلومات بشأن نشاطاته وتعليماته في الموقع الالكتروني للكلية					
10	حدثة المناهج تشجع التعليم الذاتي للطلبة بما يواكب متغيرات العصر واحتياجاته واجراء التعديلات الضرورية في محتوى المقرر لضمان استمرارية مواومة وجودة المنهج العلمي					
11	توفر مكتبة الكلية المقررات الدراسية والمراجع الحديثة التي تواكب اخر التطورات في المجال العلمي					
12	مدى ملائمة الاليات المعتمدة لتشجيع وانجاز الابحاث العلمية لغرض تحسين وتطوير العملية التعليمية وخدمة المجتمع					
13	توجيه الطلبة الى مصادر المعرفة والمعلومات المختلفة والمراجع التي تساعد الطلبة على التحصيل الدراسي بكفاءة وفعالية					
14	احترام الملكية الفكرية للآخرين والدقة في نقل الافكار والايمان بقيمة البحث					
15	اشعر بعدالة ودقة البحوث التي اشرف عليها او التي اشارك فيها					
16	تخصيص جزء من الابحاث المنجزة من قبلك في خدمة المجتمع					
17	اشعر بكفاية عدد المؤتمرات او الندوات او ورش العمل التي تسهم في تنمية المهارات العلمية لأعضاء هيئة التدريس التي تعقد في الكلية					

ت	العبارات	%0	%25	%50	%75	%100
18	اسهم بتقوية الروابط مع مؤسسات المجتمع المدني ومساعدة في حل المشاكل التي تواجهها					
19	تنظم الكلية او القسم زيارات ميدانية عملية بصورة دورية					
20	احرص دائماً على التمثيل الحسن والمشرف للجامعة من خلال ابداء المظهر الحسن والقول الطيب في كل مكان					
21	اشعر بان القاعات الدراسية مزودة بوسائل تكنولوجيا المعلومات والاتصالات ( اجهزة حاسوب ، جهاز عرض البيانات ، جهاز استنساخ ، انترنت ) وتوفر بيئة تعليمية مناسبة					
22	اشعر بالرضا عن دعم المؤسسة في مجال البحث العلمي والابتكار					
23	اشعر بعدالة المعاملة المعاملة من قبل المسؤولين					
24	مدى الاسهام في نشاطات التأهيل والتوظيف في الكلية					
25	اشعر بتطابق المؤهلات والخبرة العلمية التي امتلكها مع المواد الدراسية المكلف بتدريسها					

## ملحق (4)

### استبيان رقم (3)

عزيزي الطالب / عزيزتي الطالبة (يرجى الإجابة عن الفقرات الآتية بدقة وموضوعية ولا داعي لذكر الاسم)

جامعة: ..... كلية: ..... قسم: .....

اسم التدريسي: ..... اسم المادة: ..... السنة الدراسية: .....

ت	الفقرات	نعم	نوعاً ما	لا
1	يراعي الفروق الفردية والخصائص النفسية للطلبة			
2	يرحب بالمناقشة ويتقبل وجهة النظر الأخرى من الطلبة			
3	يناقش اجابات الطلبة الخاطئة بمرونة ويصححها لهم			
4	ينمي عند الطلبة اتجاهات وعادات و اخلاق حميدة			
5	يستخدم عدد متنوع من الوسائل التعليمية لشد انتباه الطلبة لموضوع الدرس			
6	يوفر انشطة تعاونية او تنافسية يتفاعل فيها الطلبة مع بعضهم البعض			



7	يستخدم اساليب تعزيز متنوعة لتحفيز الطلبة			
8	قدرته على إدارة الوقت للمحاضرة والالتزام بالمواعيد			
9	يحفز الطلبة على الاطلاع على مراجع المادة العلمية المختلفة			
10	يشعر الطلبة بالحرص عليهم والرغبة في منفعتهم			
11	ينوع الأسئلة ويراعي التوقيت الصحيح في طرحها أثناء المحاضرة			
12	يعالج مواطن الضعف لدى الطلبة في المادة الدراسية، وتعزيز مواطن القوة لديهم.			

## ملحق (5)

استبيان رقم (4)



### جامعة الموصل

كلية التربية للعلوم الانسانية/ قسم العلوم التربوية والنفسية

قياس رضا الطالب للعام الدراسي (2020-2021)  
عزيزي الطالب .....

تقوم شعبة ضمان الجودة / جامعة الموصل- كلية التربية الانسانية بأجراء استبيان لقياس رضا الطالب عن المؤسسة التعليمية التي ينتسب اليها من خلال سنوات الدراسة التي تقضيها في تلك المؤسسة, اذ يكون التعبير عن رأيك بعلامة (✓) في المكان المناسب.

الكلية ..... القسم ..... المرحلة .....  
الدراسة اولية (صباحي ،مساوي ) / الجنس : ( ذكر ، انثى ) /  
دراسات عليا .

أولاً : فاعلية العملية التعليمية والتعليم الذاتي ( اتفق بدرجة )

ت	العبارات	%0	%25	%50	%75	%100
---	----------	----	-----	-----	-----	------

ت	العبارات	%0	%25	%50	%75	%100
1	توضيح الجوانب النظرية في المادة الدراسية بأمثلة واقعية تطبيقية.					
2	يتم اعطاء المادة العلمية بما يتناسب مع وقت المحاضرة.					
3	اشعر بالعدالة والمساواة بيني وبين باقي زملائي في كافة الممارسات التي اشارك فيها.					
4	تستقبل الكلية الشكاوى من جميع الطلبة بطرق مباشرة او غير مباشرة (صندوق الشكاوى , التواصل من خلال موقع الكلية الالكتروني).					
5	اعتماد الوسائل التعليمية الحديثة ( data show , السبورة الالكترونية) في الشرح والايضاح اذا تساعد في متابعة وفهم المادة العلمية.					
6	تساهم المراجع العلمية المتاحة في التحصيل والفهم واجراء التجارب والمشاريع العلمية).					
7	اجد الدرجات التي حصلت عليها معبرة عن ادائي الفعلي.					
8	يستعمل التدريسي طرائق متنوعة لتقويم اداء الطلبة مثل (تقارير , ابحاث , اختبارات قصيرة (quizzes) , اختبارات تحريرية , اختبارات شفوية).					
9	تواجد اعضاء هيئة التدريس في اوقات الساعات المكتبية تساعد في فهم بعض النقاط التي لم انفهما خلال المحاضرات او الدروس العلمية.					
10	يعمل التدريسي على زيادة الحصيلة المعرفية لديك.					
11	توافر الالكترونيات المتاحة لتكنولوجيا المعلومات المتمثلة ب (مكتبة الكترونية , توفر المادة الدراسية على الموقع الالكتروني,....)					
12	تحقق الجداول الدراسية المرونة بما يسمح من ممارسة الانشطة الاكاديمية والانشطة					
13	الموقع الالكتروني للكلية ينشر (الدرجات , التبليغات , المقررات الدراسية..).					
14	ملائمة المناهج (المواد الدراسية) مع متطلبات سوق العمل.					
15	اعلان الدرجات الفصلية لطلاب قبل بدء الامتحانات النهائية					
16	شمولية الاسئلة الامتحانية اذ تعكس ما تعلمته من معلومات ومهارات ومعارف.					
17	التجارب المختبرية تساعدك في ايجاد المادة النظرية.					
18	توجد اساليب دعم للطلاب المتعثرين دراسيا تساعد في الارتقاء بالمستوى الاكاديمي.					
19	اساهم في الانشطة اللاصفية.					
20	توافر لوحات وشاشات لنشر التعليمات والانشط المختلفة.					
21	يساهم التدريب الميداني (الصيفي) في رفع قدراتي ومهارات على مزاولة المهنة والعمل.					
22	تتوافر المصادر الحديثة في مكتبة الكلية.					
23	المساحة الخضراء في الكلية كافية وملئمة.					

ت	العبارات	%0	%25	%50	%75	%100
24	ملائمة وجودة القاعات الدراسية.					
25	تتوافر الملاعب الرياضية لممارسة أنشطة الطلبة.					
26	جودة قاعات المطالعة في مكتبة الكلية.					
27	تتوافر وسائل الايضاح (برامج فيديو، منشورات..).					
28	جودة المختبرات (توافر الاجهزة، المواد، المعدات اللازمة).					
29	مدى نظافة القاعات الدراسية.					
30	ملائمة ونظافة المرافق الصحية.					
31	جودة الخدمات المقدمة في النادي الطلابي.					
32	صممت مباني الكلية بشكل ملائم للبيئة التعليمية.					
33	توافر المواصلات داخل الحرم الجامعي بشكل كافي.					
34	استمرار التيار الكهربائي اثناء الدوام الرسمي.					
35	توافر مياه صالحة للشرب وملائمة الاماكن المخصصة لذلك.					

## منح الاعتمادية:

الخطوة الأولى: التقدم بطلب الحصول على الاعتماد البرامجي:

بعد تبني معيار برامجي للقسم وتطبيق معايير يتم التقديم بطلب بطلب الحصول على الاعتماد البرامجي، ويوقع عقد الاعتماد مع المركز الوطني للتقويم والاعتماد الأكاديمي.

الخطوة الثانية: التحقق من تأهل البرنامج الأكاديمي للاعتماد

يتم إرسال الوثائق الخاصة بمتطلبات التأهل للاعتماد البرامجي (على شكل رابط) ، ويتم مراجعتها من قبل المقيمين وإرسال تقرير بالملاحظات والتوصيات للبرنامج.

### الخطوة الثالثة: تشكيل فريق المراجعة وتحديد موعد الزيارة

يتم تشكيل واعتماد القائمة النهائية لفريق المراجعين (قد يتفاوت عدد المراجعين حسب حجم البرنامج). ثم إعداد واعتماد جدول الزيارة بالتنسيق مع فريق المراجعة والقائمين على البرنامج الأكاديمي، وعقد لقاء مع مسؤولي البرنامج للتهيئة والتأكد من الاستعدادات النهائية لتنفيذ الزيارة.

### الخطوة الرابعة: الزيارة الميدانية للبرنامج وإعداد تقرير المراجعة

تنفذ الزيارة الميدانية للبرنامج ثلاثة أيام. يتم من خلالها إجراء المقابلات مع كافة الفئات بالبرنامج، وزيارة المرافق والتجهيزات، وفحص المزيد من الوثائق وفقاً للجدول الزمني المحدد للزيارة. ويكون رئيس الفريق مسؤولاً مسؤولية كاملة عن عملية المراجعة، ويرجع لمستشار الاعتماد عند الحاجة. وبعد انتهاء زيارة المراجعة، يسلم رئيس الفريق المسودة الأولية للتقرير وتراجع من قبل مستشار المركز. ثم ترسل نسخة سرية (بدون التوصية النهائية الخاصة بالاعتماد) إلى البرنامج لمراجعة المعلومات العامة الواردة في التقرير. وقبول التوصيات.

### الخطوة الخامسة: قرار الاعتماد

يرفع التقرير النهائي للجنة الاستشارية للتحقق من دقة التقرير، واتساقه مع تقارير باقي البرامج المعتمدة والتوصية بالاعتماد. ثم يعتمد مجلس الاعتماد توصيات فريق مراجعة الاعتماد، وتوصيات اللجنة الاستشارية، ويتم الإعلان عن حالة الاعتماد الخاصة بالبرنامج.

### الخطوة السادسة: المتابعة السنوية للبرامج المعتمدة

يقوم البرنامج بإعداد تقرير سنوي حول وضع البرنامج، والجهود التي نفذت حيال التوصيات الواردة في تقرير الاعتماد. ثم يدرس التقرير من قبل المستشارين و قد يتضمن ذلك تنفيذ زيارة للبرنامج (إن تطلب الأمر)، ويعد تقرير المتابعة ثم يرسل إلى البرنامج.



رأي مستقل: يتم منح الاعتمادية وفقاً للخطوات السابقة والتي تعلمناها من دورتكم الرائعة أتمنى لكم  
التوفيق والسداد.

تم بحمد الله