



وزارة التعليم العالي  
والبحث العلمي



جامعة الموصل

كلية الطب

دليل الطالب



١٤٤٤-١٤٤٥ هـ

٢٠٢٣-٢٠٢٤ م

## لجنة إعداد الدليل

م.م. اعراف اكرم بكر /مسؤول شعبة الإعلام / رئيساً

م.د. رند عبد اللطيف عبدالله/عضواً

م.د. بنان برهان محمد / وحدة التعليم الطبي/عضواً

م.م. سهير عماد الصفار / مسؤولة وحدة الأداء والدعم الفني/عضواً

السيد جمال سالم / شعبة التسجيل/عضواً

## 1. عميد كلية الطب الأستاذ الدكتور باسل محمد نذير سعيد



### كلمة السيد عميد الكلية

بسم الله الرحمن الرحيم

السادة التدريسيين الأفاضل.....

ابناءنا الطلبة.....

بعد اكثر من ستين عاماً على التأسيس وتخريج الالاف من الاطباء تستمر مسيرة الكلية نحو التميز في مستوى خريجها ورفد الوطن بمزيد من الاطباء المميزين وبمستوى عالمي.

ستكون المرحلة القادمة استكمال مابدأنا به من بناء واعمار لاكمال البنية التحتية للكلية والتي طالتها أيادي الغدر من قوى داعش الظلامية , تم تجهيز الكلية بأحدث التقنيات التدريبية والتدريسية سواءاً للعلوم الطبية الاساسية او السريرية . فلقد تم والحمدلله تأهيل احدى عشرة قاعة ومدرج دراسي والتي استخدمها طلابنا الاعزاء خلال العام الماضي كما تم تأهيل اثنان وعشرون مختبراً تعليمياً وتزويده بأحدث الاجهزة العلمية والعمل جار على بناء اكبر مدرج في الجامعة بواقع 400 مقعد . وتأتي كل هذه الانجازات خدمة لطلبتنا الاعزاء لغرض توفير بيئة تعليمية متميزة وقادرة على تخريج اطباء بكفاءة عالية.

تمتلك كليتنا كادراً تدريسياً متميزاً وبشهادات علمية رصينة موزعين بين فروع الكلية العلمية الاساسية والسريرية يشاركونهم كادر ساند من الاطباء الاختصاص والاستشاريين من دائرة صحة نينوى .تعمل الكلية على مراقبة وتطوير منهاجها الدراسي من خلال الية محكمة تم وضعها وتطويرها في العامين الماضيين لتضمن الكلية تطبيق برامج دراسية فعالة ومتطورة قادرة على تلبية مخرجات الكلية وكفايات طلبتها .تكرس الكلية جميع اجراءاتها وخططها وبرامجها

الدراسية وهيكلها الاداري لغرض تحقيق رؤية ورسالة واهداف الكلية وتطبيق قيمها وإنجاز خططها الاستراتيجية . تهتم كلية الطب بتوفير نظاماً ارشادياً هادفاً قادراً على حلحلة المشاكل والصعوبات التي قد تواجه طلبتنا الاعزاء في رحلتهم الدراسية داخل الكلية . كما وتوفر الكلية بيئة نشاطات لا صفيه من خلال تأهيل الملاعب ودعم الفرق الطلابية المشاركة في نشاطات وبطولات الجامعة والبطولات المحلية والدولية , فقد تم تكريم العديد من الطلبة من اصحاب الانجازات المرموقة في هذا المجال وفي هذه اللحظة فإننا نتطلع الى المزيد من الانجازات على المستوى المحلي والاقليمي والعالمي ونتطلع الى مواكبة المستجدات في التعليم الطبي وكلنا فخر بكليتنا وجامعتنا جامعة الموصل والتي لا تدخر جهداً لدعم الكلية ورفع مستوى الكلية وطلبتها وتقدم كل ما تملك من اجل ذلك واثمرت الجهود المثابرة على وصول الكلية الى مراتب متقدمة حيث تم التقديم على كل من الاعتماد الدولي والوطني . حفظ الله العراق ومدينة الموصل وجامعتنا وكليتنا والى المزيد من التقدم والابداع.



## 2. السادة معاوني العميد



الدكتور همام غانم ابراهيم زبير / أستاذ مساعد  
معاون العميد للشؤون العلمية



كرم ثراث توفيق أغا / مدرس  
معاون العميد للشؤون الادارية

## رسالة الكلية

### الرؤية

تكمن رؤية كلية الطب في سعيها الى ان تكون من الكليات الطبية الرائدة محليا اقليميا ودوليا.

### الرسالة

توفير بيئة طبية تعليمية ذات جودة عالية و جو تعليمي محفز للإبداع والاعتماد على تدريسيين اكفاء في تدريس الطلبة و تبنيتها برنامجا بحثيا لانتاج ونشر المعرفة النظرية والتطبيقية و مشاركتها في تقديم الرعاية الصحية للمجتمع.

### الاهداف

- 1- تعزيز روح الانتماء والاعتزاز بها لدى اعضاء الهيئة التدريسية وموظفيها وطلبتها وخريجها والتفاخر بها
- 2- إعداد أطباء اكفاء يمتلكون المعرفة والمهارات الطبية الاساسية اللازمة لممارسة مهنة الطب وفقا للمعايير العالمية في مختلف الاختصاصات، ويتحلون بأخلاقيات المهنة الطبية ويحافظون على القيم الاجتماعية الأصيلة, قادرين على التعلم الذاتي المستمر ومهيئين للتطوير المهني
- 3- تطوير مهارات التواصل والبحث العلمي لدى طلبة كلية الطب
- 4-التميز في الانتاج البحثي وبرنامج الدراسات العليا فيها وتسخيرها لخدمة المجتمع المحلي
- 5- توثيق العلاقات وتقديم الخدمات للمجتمع المحلي والمؤسسات الصحية المحلية بهدف توفير العناية الصحية التي يكون المريض محورها
6. تعتمد كلية الطب على المنهج التقليدي في التدريس ويتخرج الطلاب بعد اجتياز الامتحان النظري والعملية لإثبات كفاءاتهم
7. تطوير وتحديث المناهج والبرنامج الاكاديمي
8. الاستثمار الافضل لموارد الكلية البشرية والمادية المتاحة وتسخيرها لخدمة العملية التعليمية والتدريبية فيها
9. دعم المستشفيات التعليمية و تفعيل برامج خدمة المجتمع و تنمية البيئة من خلال حملات التوعية و المؤتمرات والندوات العلمية والتعليم الطبي المستمر وعقد اتفاقيات التعاون مع جهات متعددة لرفع الكفاءة الطبية و البحثية

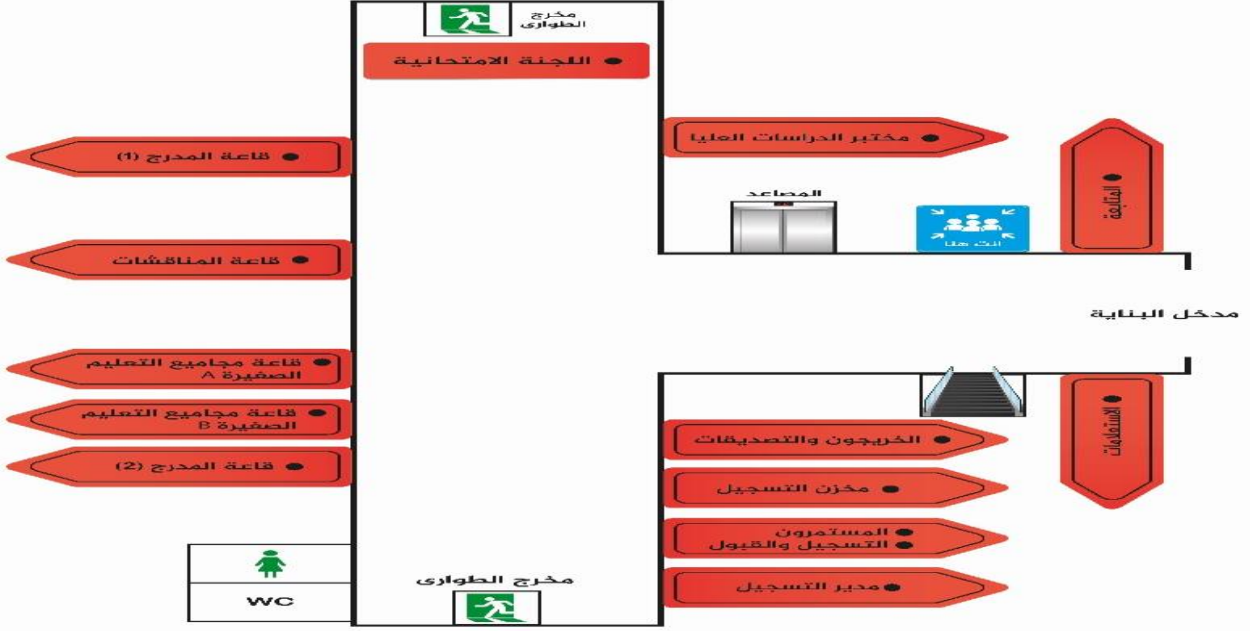
## نبذة عن كُلية الطب / جامعة الموصل:

تحتل كلية الطب المرتبة الثانية بين كليات الطب في العراق من حيث عمرها الزمني وحجم استيعابها. ففي الرابع عشر من تموز عام 1959 تم الإعلان عن تأسيسها، وفي شهر أيلول من العام نفسه بدأ الطلبة التسجيل فيها و تحملت وزارة الصحة ادارة الكلية في عامها الأول حتى إذا كان عام 1960 ألحقت بجامعة بغداد ودمجت معها، وفي الأول من نيسان 1967 اصبحت واحدة من كليات جامعة الموصل الغراء.

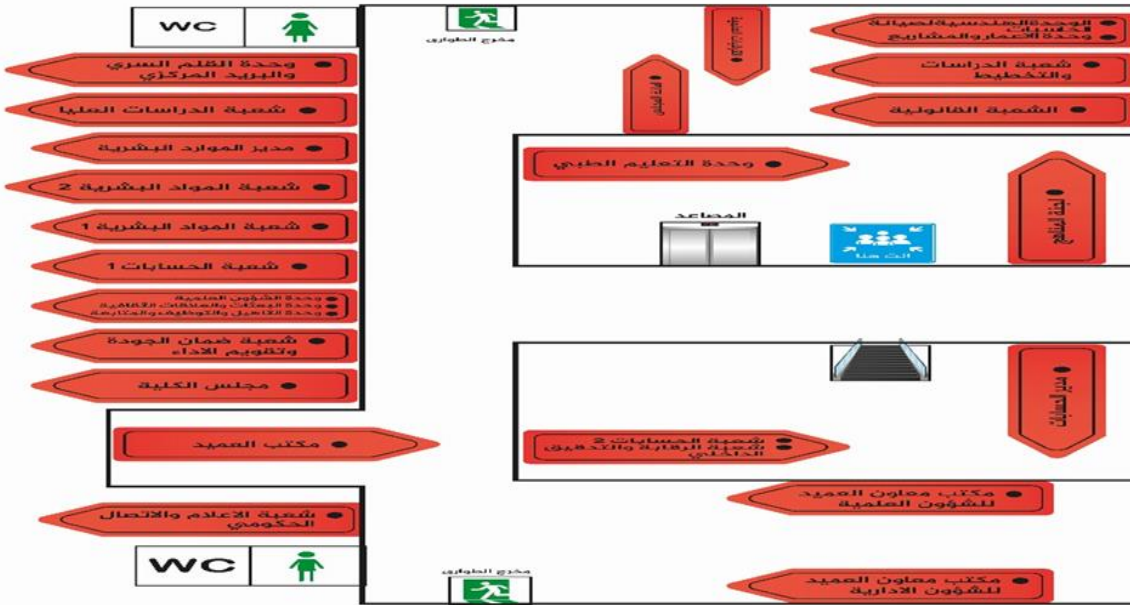


## التخطيط الهندسي لمباني كلية الطب:

تضم كلية الطب بنايتين ( بناية الفروع العلمية وبناية العمادة ) كما مبينة بالمخطط الهندسي التالي :

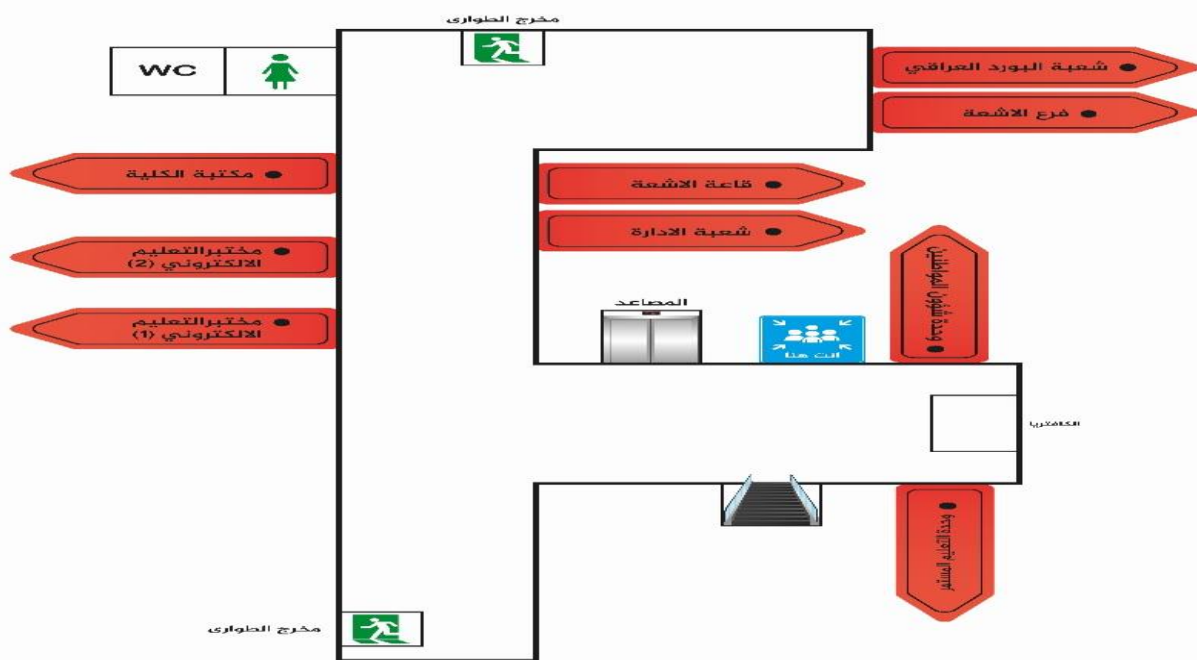


مبنى العمادة / الطابق الارضي:

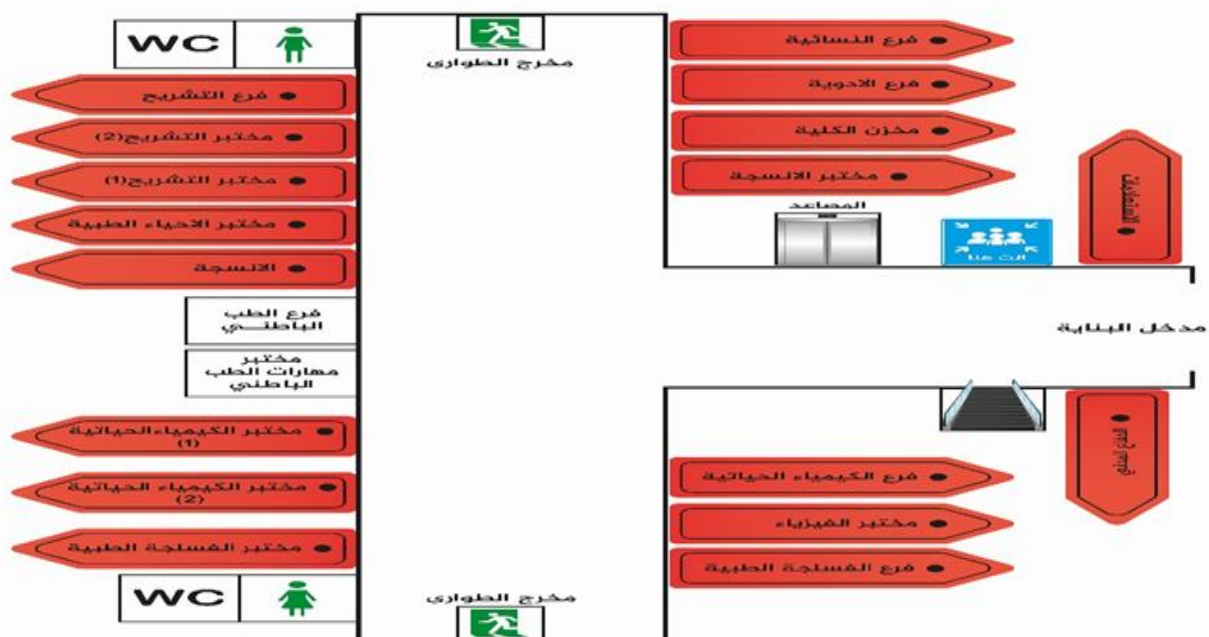


مبنى العمادة / الطابق الاول

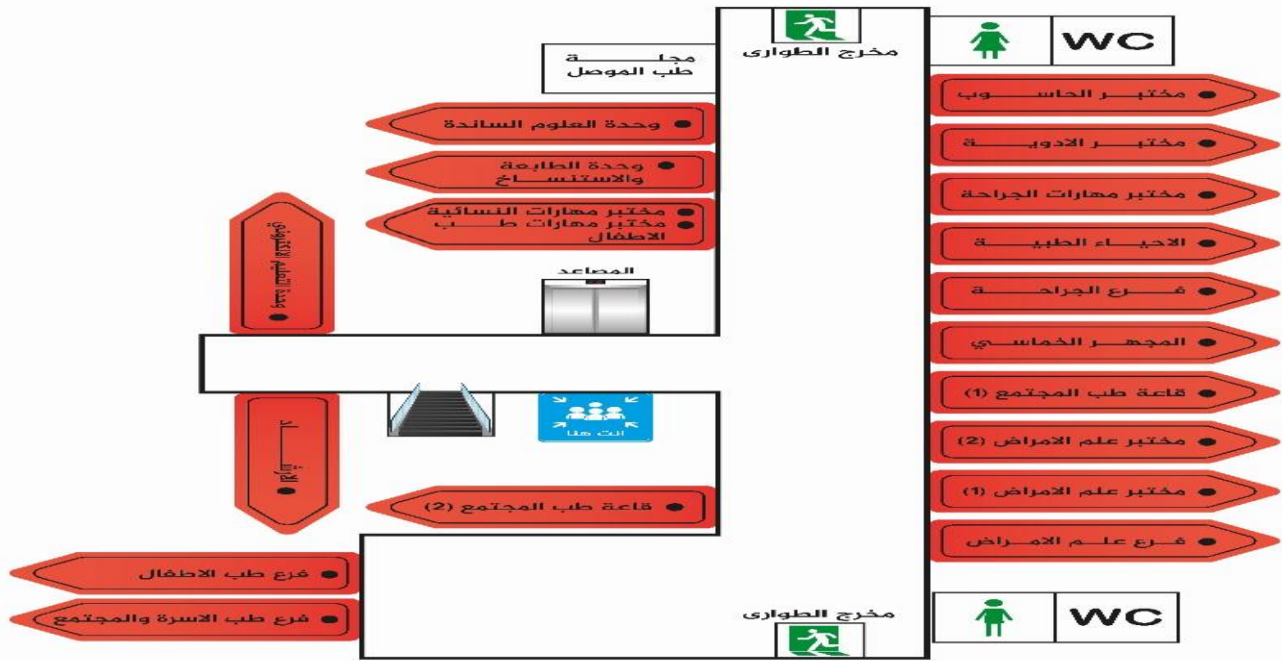




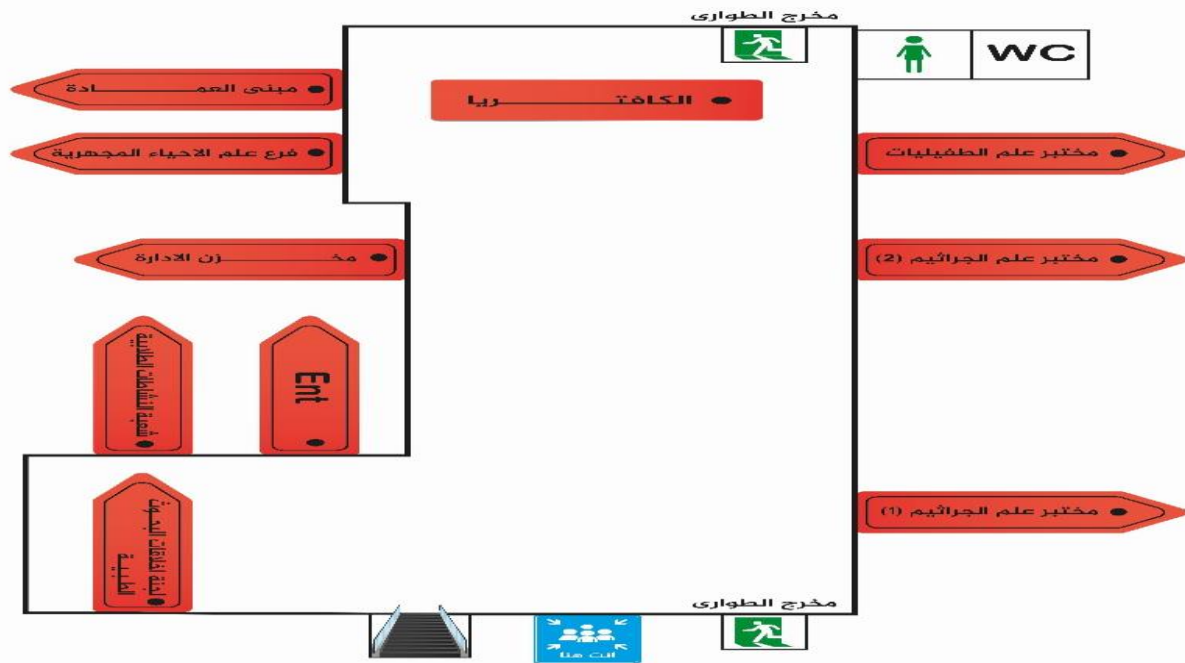
**مبنى العمادة / الطابق الثاني:**



**مبنى الفروع العلمية / الطابق الارضي**

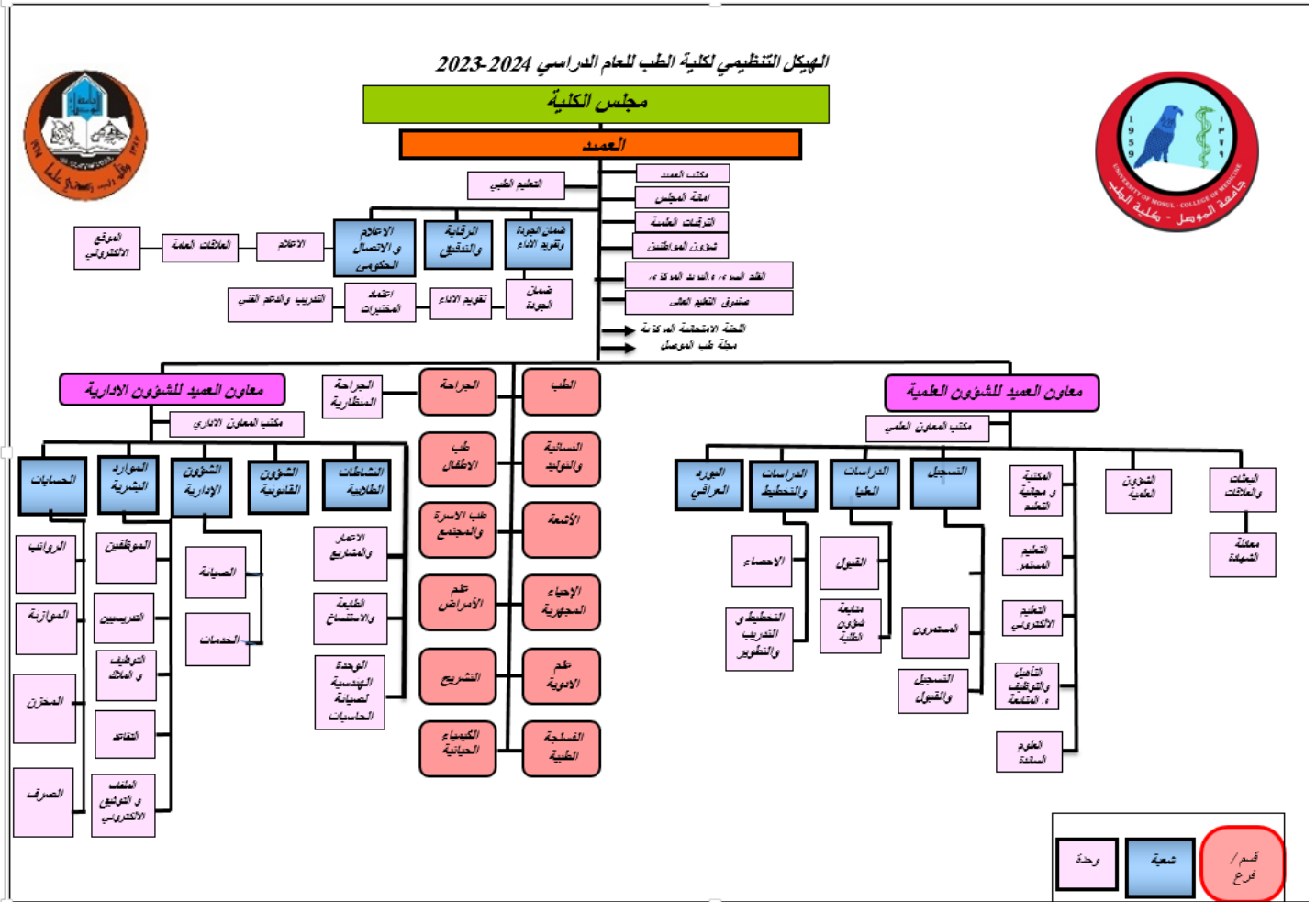


مبنى الفروع العلمية / الطابق الاول



مبنى الفروع العلمية / الطابق الثاني

## الهيكل التنظيمي لكلية الطب:



## مواقع القاعات التابعة لكلية والتي تقع خارج مبنى الكلية حسب خريطة Google:



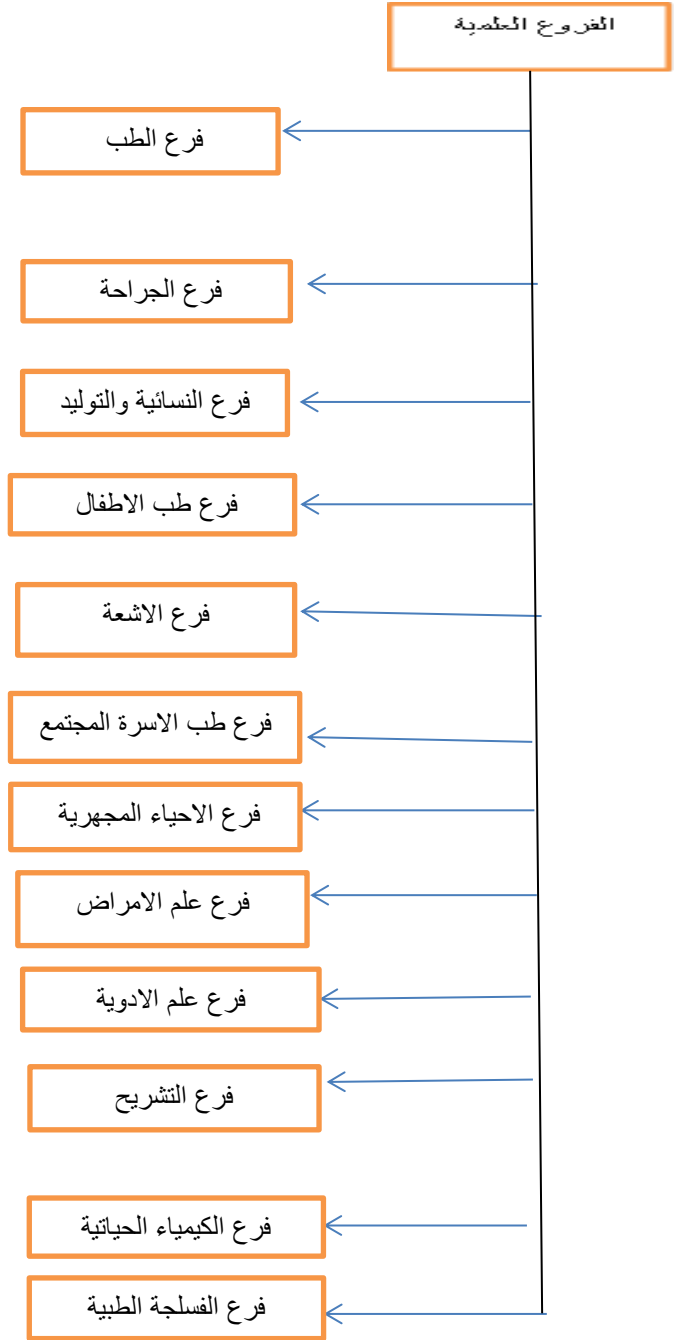
قاعة الفارابي

قاعة الغزالي

قاعة قصي الاحمدي


## السادة رؤساء الفروع العلمية

الفروع  
العلمية للكلية :



	<p>رئيس فرع الطب الباطني</p>	<p>أ.د.خالد نافع مصطفى</p>
	<p>رئيس فرع الجراحة</p>	<p>أ.م.د يقظان زهير احمد داؤد</p>
	<p>رئيس فرع علم الادوية</p>	<p>أ.د.عماد عبد الجبار ذنون</p>
	<p>رئيس فرع النسائية والتوليد</p>	<p>م.د براء لقمان محمد</p>
	<p>رئيس فرع طب الاطفال</p>	<p>أ.م.د. مازن محمود فوزي</p>
	<p>رئيس فرع الكيمياء الحياتية</p>	<p>م.د إحسان حسن طه الدباغ</p>

	<p>رئيس فرع الاسرة والمجتمع</p>	<p>أ.م.د.وليد غاتم أحمد</p>
	<p>رئيس فرع الفسلجة الطبية</p>	<p>أ.م.د. عفراء محمد الامين</p>
	<p>رئيس فرع التشريح</p>	<p>ا.م.د. لمى ابراهيم خليل</p>
	<p>رئيس فرع الاحياء المجهرية</p>	<p>م.د. أسماء زكي شيتاوي</p>
	<p>رئيس فرع علم الامراض</p>	<p>م.د. زهراء مروان شعبان</p>

	<p>رئيس فرع الأشعة</p>	<p>م.د.داليا عبد القادر الفلكي</p>
---	------------------------	------------------------------------

### القاعات الدراسية لكلية الطب:

تحتوي كلية الطب على قاعات دراسية بساعات مختلفة كما مبينة بالجدول التالي:

الموقع	عدد المقاعد	اسم القاعة	العدد
بناية العمادة لكلية الطب	225	مدرج 1	1
بناية العمادة لكلية الطب	225	مدرج 2	2
قرب المركز الطلابي	206	الفارابي	3
قرب المركز الطلابي	206	الغزالي	4
قرب المركز الطلابي	248	د.قصي الاحمدي	5
كلية التمريض	111	التمريض 1	6
كلية التمريض	111	التمريض 2	7
داخل المركز الطلابي	300	المسرح	8
كلية الصيدلة	300	مدرج الصيدلة	9
كلية التربية الرياضية	205	التربية الرياضية	10
داخل البناية العلمية لكلية الطب	60	طب المجتمع 1	11
داخل البناية العلمية لكلية الطب	60	طب المجتمع 2	12
بناية العمادة لكلية الطب	36	المناقشات	13
بناية العمادة لكلية الطب	40	الأشعة	14

ملاحظة: هناك قاعة قيد الانشاء مجاور البناية العلمية لكلية الطب بسعة 450 مقعد.

علما ان قاعة الصيدلة مجهزة فقط للامتحانات النصفية والنهائية



قاعة الفارابي قرب المركز الطلابي



قاعة الغزالي قرب المركز الطلابي





قاعة الأستاذ الدكتور قصي الاحمدي قرب المركز الطلابي

## مختبرات كلية الطب:

تحتوي الكلية على مختبرات تعليمية ومختبرات تعليم المهارات ومختبرات التعليم الإلكتروني كما مبينة بالجدول :

ت	اسم المختبر	موقع المختبر	فرع يعود اليه المختبر	المادة التي تدرس في المختبر	سعة المختبر
1-	مختبر البحوث والدراسات العليا	بناية عمادة الكلية / ط ارضي	عمادة الكلية / شعبة الدراسات العليا	اجراء البحوث	21 طالب
2-	مختبر الاحياء الطبية	بناية الفروع العلمية / ط ارضي	فرع التشريح	الاحياء الطبية/مرحلة اولى	28 طالب
3-	مختبر التشريح 1	بناية الفروع العلمية/ط ارضي	فرع التشريح	تشريح/مرحلة اولى	28 طالب
4-	مختبر التشريح 2	بناية الفروع العلمية/ط ارضي	فرع التشريح	تشريح/مرحلة ثانية	28 طالب
5-	مختبر الانسجة	بناية الفروع العلمية/ط ارضي	فرع التشريح	الانسجة/مرحلة ثانية	28 طالب
6-	مختبر الحاسوب	بناية الفروع العلمية/ط1	وحدة العلوم الساندة	مادة الحاسوب/مرحلة الاولى	45 طالب
7-	مختبر الكيمياء الحياتية2	بناية الفروع العلمية/ط ارضي	فرع الكيمياء الحياتية	الكيمياء الحياتية/مرحلة ثانية	29 طالب
8-	مختبر الفلسفة الطبية	بناية الفروع العلمية/ط ارضي	فرع الفلسفة الطبية	الفلسفة الطبية عملي / مرحلة ثانية	30 طالب
9-	مختبر التعليم الالكتروني1	بناية عمادة الكلية / ط2	وحدة التعليم الإلكتروني	اللغة الانكليزية عملي/ مرحلة اولى	60 طالب
10-	مختبر التعليم الالكتروني2	بناية عمادة الكلية / ط2	وحدة التعليم الإلكتروني	اللغة الانكليزية / عملي	60 طالب
11-	مختبر علم الامراض 1	بناية الفروع العلمية/ط1	فرع علم الامراض	نسيج مرضي وامراض دم/ مرحلة ثالثة	28 طالب
12-	مختبر علم الامراض 2	بناية الفروع العلمية/ط1	فرع علم الامراض	نسيج مرضي وامراض دم / مرحلة ثالثة	28 طالب
13-	مختبر الفيزياء الطبية	بناية الفروع العلمية/ط ارضي	فرع الفلسفة الطبية	فيزياء طبية عملي /مرحلة اولى	32 طالب
14-	مختبر الادوية	بناية الفروع العلمية/ط1	فرع الادوية	الادوية عملي/مرحلة ثالثة	48 طالب
15-	مختبر الجراثيم 1	بناية الفروع العلمية/ط2	فرع الاحياء المجهرية	جراثيم عملي/مرحلة ثالثة	28 طالب
16-	مختبر الجراثيم 2	بناية الفروع العلمية/ط2	فرع الاحياء المجهرية	جراثيم عملي/مرحلة ثالثة	28 طالب
17-	مختبر الطفيليات	بناية الفروع العلمية/ط2	فرع الاحياء المجهرية	طفيليات عملي/مرحلة ثالثة	29 طالب
18-	مختبر المهارات الجراحية/ مختبر محاكاة	بناية الفروع العلمية/ط1	فرع الجراحة	الجراحة وفرعياتها / المرحلة الخامسة والسادسة	29 طالب
19-	مختبر المهارات النسائية والتوليد /مختبر محاكاة	بناية الفروع العلمية/ط1	فرع النسائية والتوليد	الجزء السريري العملي لمادة النسائية والتوليد/المرحلة الخامسة, السادسة محاكاة الفحص السريري.	24 طالب
20-	مختبر مهارات طب الاطفال/مختبر محاكاة	بناية الفروع العلمية/ط1	فرع طب الاطفال	الجزء السريري العملي لمادة طب الاطفال/ المرحلة الخامسة, السادسة	13 طالب
21-	مختبر مهارات الطب الباطني/ مختبر	بناية الفروع العلمية	فرع الطب	الجزء السريري العملي لمادة الطب الباطني. المرحلة الثالثة,	15 طالب

	الرابعة, الخامسة, السادسة		محاكاة	
			الحاسوب	22



## المستشفيات التعليمية في مدينة الموصل:

يوجد في مدينة الموصل مستشفيات تعليمية يتم فيها التدريب السريري لطلبة كلية الطب وتحت اشراف تدريسي الكلية والمنسبين اليها وهذه المستشفيات هي:



1- مستشفى السلام التعليمي .

2- مستشفى ابن سينا التعليمي.

3- مستشفى ابن الاثير التعليمي.

4- مستشفى البتول التعليمية.

5- مستشفى الخنساء التعليمية.

6- مستشفى الجمهوري التعليمية.



## نظام التدريس في الكلية:

ان نظام التدريس المتبع في كليتنا هو نظام سنوي ,وتكون توقيتات التدريس فيه وفق للتقويم السنوي الذي تصدره وزارة التعليم العالي والبحث العلمي, وكما مبين ادناه:

### التقويم الجامعي للعام الدراسي 2023-2024

- يبدأ الفصل الدراسي الأول يوم الثلاثاء الموافق 2023/9/12 ولمدة (15) أسبوعاً منتهياً يوم 2023/12/21.
- تبدأ الامتحانات النصف سنوية يوم الأحد الموافق 2023/12/31 ولمدة أسبوعان منتهية يوم 2024/1/11.
- تبدأ العطلة الربيعية يوم الأحد الموافق 2024/1/14 لمدة أسبوعان منتهية يوم 2024/1/25.
- يبدأ الفصل الدراسي الثاني يوم الأحد الموافق 2024/1/28 ولمدة (15) أسبوعاً منتهياً يوم 2024/5/9.
- تبدأ الامتحانات النهائية للدور الأول يوم الأحد الموافق 2024/5/19 لمدة أسبوعان.
- تبدأ امتحانات الدور الثاني يوم الأحد 2024/6/16 لمدة أسبوعان.
- تبدأ وتنتهي العطلة الصيفية يوم الإثنين 2024/7/1 – 2024/8/31 لمدة شهران.
- يبدأ التدريب الصيفي للطلبة يوم الإثنين 2024/7/1-2024/8/31 لمدة ثمانية أسابيع.

## القبول والتسجيل في الكلية

### شعبة التسجيل في الكلية

تعتبر شعبة التسجيل واحدة من اهم شعب الكلية والتي تعنى بكل ما يخص الطالب خلال مسيرته الدراسية منذ تسجيله والتحاقه بالدراسة في الكلية حتى تخرجه منها، تشمل الشعبة على ثلاث وحدات وهم:

- وحدة التسجيل والقبول والتي تعنى بتسجيل و متابعة الطلبة الجدد المقبولين في الكلية .
- وحدة المستمرون تسجل مباشرة للطلبة المستمرين بالدراسة بداية كل عام دراسي جديد و اصدار اوامر ادارية بالطلبة الذين لديهم مواد عبور والطلبة الراسبين بعد انتهاء العام الدراسي.
- وحدة الخريجون والتصديقات وتعنى بالخريجين وتزويدهم بكافة الكتب والوثائق الدراسية التي يحتاجونها في حياتهم العملية بعد تخرجهم من الكلية.



## 1- المهام التي تقوم بها شعبة التسجيل:

تسجيل الطلبة ولجميع المراحل وفقاً للضوابط التالية:

1. المباشرة.
2. اصدار الاوامر الادارية الخاصة بغيابات الطلبة.
3. نقل الطلبة من والى جامعات القطر وفقاً لضوابط وتعليمات الانتقال.
4. انجاز معاملات الاستضافة للطلبة وفقاً لتعليمات الوزارة.
5. اصدار الاوامر الخاصة بالعبور والتاجيل.
6. اصدار الهويات لطلبة الدراسات الاولية والدراسات العليا وكذلك تجديدها وتزويد الطالب ببراءة الذمة.
7. اعلان نتائج الطلبة وكذلك الاعتراض على النتائج.
8. عمل الاحصائيات الخاصة.
9. تزويد الطلبة بكتب تأييد والإجازات المرضية.
10. طباعة الكتب الرسمية.
11. التدقيق الاولي والنهائي لاصدار الوثائق.
12. استخراج المعلومات لغرض اصدار الوثائق وكتب التأييد واستخراج المعلومات لغرض صحة الصدور.
13. اصدار الوثائق وختمها.
14. انجاز الجداريات والمراسلات الخارجية.

## التقديم الى الكلية

يتم التقديم الى كلية الطب مركزياً من قبل خريجي الدراسة الاعدادية الفرع العلمي حصراً من خلال مراكز التقديم التابعة لوزارة التعليم العالي والبحث العلمي والموزعة على جامعات القطر كافة والتي يتم الاشراف عليها من قبل مديرية الدراسات والتخطيط / القبول المركزي التابعة لوزارة التعليم العالي والبحث العلمي والتي تأخذ على عاتقها توزيع خريجي الدراسة الاعدادية على كليات ومعاهد القطر كافة وفقاً لاختيارات الطالب وما يؤهله به مجموعه التفاضلي وبشكل الي واصدار قوائم بأسماء الطلبة المقبولين.

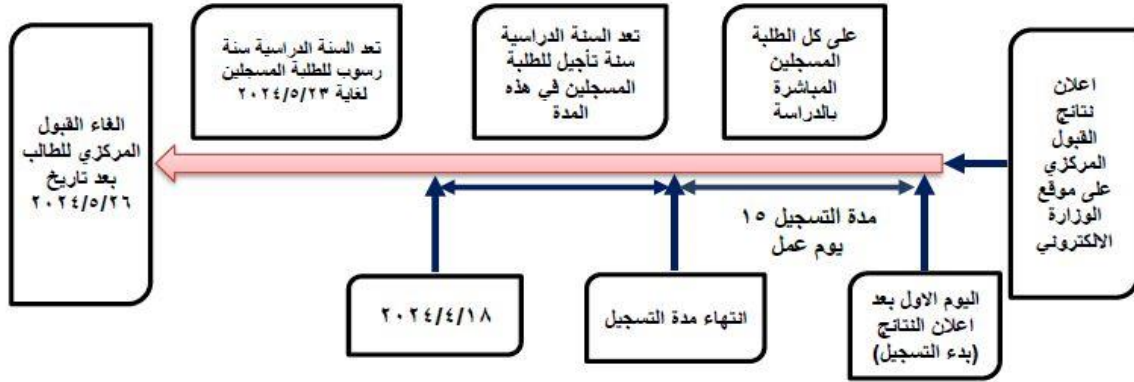
## المستمسكات المطلوب للتقديم الى الكلية :

- 1- الاستمارة الالكترونية للطلبة المقبولين في كلية الطب بعد ملئها على الموقع الالكتروني (<https://admission.uomosul.edu.iq/login>) محملة بالمعلومات والمستمسكات المطلوبة .
- 2- الفحص الطبي أصلي .
- 3- وثيقة الدراسة الإعدادية الأصلية مصدقة مع 3 نسخ ملونة أو كتاب تأييد بالدرجات من المدرسة لحين إصدار وثيقة الدرجات من مديرية التربية.
- 4- صور ملونة عدد 6 حديثة وخلفية بيضاء .
- 5- نسخة من القبول المركزي يحتوي على اسم الطالب.
- 6- البطاقة المدرسية .
- 7- قرص CD يتضمن المعلومات أعلاه كافة ( مسحوية سكانر).
- 8- فايل ( كليلر باك ) يحتوي على ليبل لتثبيت اسم الطالب.
- 9- بالنسبة للطلبة المقبولين على قناة ذوي الشهداء جلب كتاب تأييد من مؤسسة الشهداء معنون إلى كلية طب الموصل حصراً .
- 10- كفالة ضامنة على وفق نموذج معد من قسم الشؤون القانونية في الجامعة) على أن تتضمن في فقراتها مادة تحمل الطالب مسؤولية المحافظة على ممتلكات الدولة وعدم العبث بها ويعكس ذلك يتحمل الغرامة عن الأضرار الناتجة.
- 11- الطلبة المقبولين على قناة التعليم الحكومي الخاص (الموازي) وكذلك الطلبة المقبولين ضمن قناة التعليم الحكومي الصباحي الخاص ( الدولي ) المنقولين من خارج العراق دفع القسط الأول في شعبة الحسابات وجلب نسخة مصورة من وصل الحسابات مع موظف كفيل ( كفالة من الشعبة القانونية في الكلية ) .
- 12- تستمر فترة التسجيل خلال مدة ( 15 ) يوم عمل ابتداءً من تاريخ بدء التسجيل .



## ملاحظة :

- 1- تعد السنة الدراسية سنة تأجيل بحق الطالب في حال تسجيله في ( الكلية ) بعد انتهاء المدة المحددة (15) يوم من بدء التسجيل ولغاية 2024/4/18، وكما في الرسم التوضيحي أدناه.
- 2- تعد السنة الدراسية سنة رسوب بحق الطالب في حال تسجيله بعد تاريخ 2024/4/18 ولغاية 2024/5/23 وكما في الرسم التوضيحي أدناه.



## لجان استقبال و مقابلة الطلبة المقبولين في الكلية:

مع بداية كل عام دراسي يتم تشكيل لجان استقبال ومقابلة الطلبة الجدد والتي تضم تدريسيين وطلبة من الكلية لاستقبال الطلبة الجدد المقبولين حيث تعمل هذه اللجان على الترحيب بالطلبة الجدد و تعريفهم بصورة مبسطة على بنايات الكلية من خلال جولة سريعة في اروقة الكلية و اعطائهم فكرة عن الية الدوام في الكلية من محاضرات ومختبرات عملية وحثهم على المثابرة في الدراسة ليتخرجوا من الكلية اطباء اكفاء قادرين على خدمة المجتمع بالصورة الامثل.

## الشروط العامة للانتقال

تكون الية النقل والاستضافة وحسب دليل اجراءات شؤون الطلبة وضوابط القبول وشروطه للسنة الدراسية 2023 / 2024 كالاتي :

### ح 1 - الشروط العامة للانتقال:

1. يحق للطلبة الناجحين الانتقال إلى (الكليات/المعاهد) والاقسام والفروع المناظرة بعد استكمال موافقة (الكلية/المعهد) الاصيلي والمراد الانتقال إليها وبحسب الطاقة الاستيعابية
2. يحق للطلبة الانتقال بين جامعات المحافظة الواحدة او الكليات المتناظرة ضمن الجامعة الواحدة شرط ان تبعد احدهما عن الاخرى بمقدار لا يقل عن (100 كم) .
3. لا ينقل طلبة السنة الدراسية الاولى والمنتھية في الكليات وتعد السنة الدراسية الخامسة في كليات الطب سنة دراسية منتھية لهذا الغرض فقط.
4. يحق للطلبة المستضافين سنتين فاكثر الانتقال في السنوات الدراسية المنتھية وغير المنتھية شرط نجاحهم في آخر سنة دراسية في الكلية المستضافين فيها حتى وان كانوا ضمن المحافظة الواحدة.
5. يتم التأكد من إجراءات صحة صدور وثيقة التخرج للدراسة الاعدادية من الكلية المنقول إليها الطالب في حال عدم استكمالها من الكلية المنقول منها لغاية تأريخ نقله.
6. يسمح للطلبة الجدد المقبولين ضمن كافة قنوات القبول المركزي بالانتقال من الدراسة الصباحية إلى الدراسة المسائية المناظرة وفي القسم المناظر بذات سنة قبولهم وبالنسبة لطلبة المراحل الدراسية كافة فيسمح لهم بالانتقال إلى القسم المناظر على وفق الطاقة الاستيعابية.
7. تبدأ إجراءات النقل من الكلية الاصلية حصرا وتكون المخاطبات بعدم الممانعة منها إلى الكلية المناظرة على أن ترفق المواد الدراسية التي اجتازها الطالب وعدد الوحدات الدراسية رفقة الطلب وكتاب عدم الممانعة.
8. يتم ترويج استمارات النقل الكترونيا للطلبة الناجحين في الدور الاول والمكملين في الوقت نفسه ابتداء من 2023/7/9 ولغاية 2023/9/3 على ان يتم استكمال إصدار أوامر النقل في موعد أقصاه الاسبوع الاول من شهر تشرين الاول من دون الرجوع إلى الوزارة وبالإمكان اصدار اوامر نقل الطلبة الناجحين في الدور الاول قبل الموعد اعلاه.
9. على الجامعات تزويد الوزارة بنسخ من تلك الاوامر مع جدول تفصيلي بأسماء الطلبة المنقولين الجامعة/الكلية/المعهد المنقولين منه والجامعة/الكلية/المعهد المنقولين إليها وسنتهم الدراسية وفترة الانتقال المشمول بها الطالب المنقول في موعد أقصاه الاسبوع الاول من شهر كانون الأول لأغراض تدقيقية.
10. في حالة عدم وجود طاقة استيعابية في احدى الكليات يتم حسم جميع الطلبات بالفرض خلال مدة أسبوع من تاريخ تقديم الطلب وحسب التوقيتات المبينة في الفقرة (8) أعلاه، ليتسنى للطلاب التقديم على كلية أخرى ووفق الضوابط.

11. يتم حسم عمل لجان المقاصة العلمية قبل اصدار اوامر النقل والمذكورة في الفقرة (8) اعلاه، مع مراعاة ما جاء بالبند (ي4-) من الفصل العاشر.

12. يتم إصدار أمر نقل الطالب من كليته الأصلية بعد صدور كتاب عدم ممانعة من النقل من الكلية المراد الانتقال إليها، ولا يجوز تسجيل الطالب في الكلية المراد الانتقال إليها إلا بعد صدور أمر نقله وانفكاكه من كليته الأصلية.

13. على الطالب استكمال إجراءات التسجيل في الكلية/المعهد المنقول إليها خلال مدة أسبوع من تاريخ صدور أمر نقله من كليته الأصلية وبخلافه يعد راسبا في صفه.

14. يتولى قسم شؤون الطلبة في الجامعتين تدقيق سلامة إجراءات النقل وفقا للضوابط.

15. يلاحظ ما ورد في الفقرة ( 3 ) من البند (ب/3) من الفصل التاسع فيما يخص نقل الطلبة المتضررين من الأعمال الإرهابية والأخطاء العسكرية .

16. لا يمكن نقل الطلبة الدارسين في الكليات التابعة للوقفين إلى الأقسام المناظرة في الكليات الحكومية والأهلية التابعة لوزارة التعليم العالي والبحث العلمي وبالعكس، وبالإمكان انتقال الطلبة بين فروعها المناظرة فقط وحسب الضوابط .

17. تكون اولوية النقل للإناث الى الجامعات/الكليات/المعاهد في محافظة سكناهم بناء على رغبتهم ووفق الضوابط الواردة في اعلاه.

18. يحق للطلاب تقديم طلبا بإلغاء نقله عن طريق الجامعة المنقول إليها خلال مدة شهر بعد اصدار امر النقل وبخلافه لا يحق له الغاء النقل .

19. يحق للطلبة المقبولين على قناة التعليم الحكومي الخاص الصباحي تقديم طلبات النقل إلى الكليات /المعاهد المناظرة في الجامعات الأخرى ضمن نفس القناة مع مراعاة ضوابط الانتقال والاستضافة على ان يتم استحصاا نسبة 100% من الأجر الدراسية موزعة بواقع (50%) الى الجامعة المنقول او المستضاف إليها الطالب و ( 50% ) للجامعة الأصلية لسنة الانتقال حصرا واستحصاا (100%) لبقية سنوات الدراسة الى الجامعة/الكلية المنقول إليها، وفي حالة وجود تخفيض اضافي في الأجر الدراسية في سنة النقل يتم احتساب التخفيض من المبلغ الكلي المحدد ليكون التخفيض مناصفة بين الكليتين.

## **ح 2 - ضوابط الانتقال لأسباب قاهرة :**

الزام الجامعات/الكليات بتنفيذ حالات الانتقال للطلبة الذين تعرضوا للحالات الآتية بصرف النظر عن الطاقة الاستيعابية مع الالتزام ببقية الضوابط الواردة في البند ( ح -1) أعلاه على ان تكون خلال السنة الدراسية للانتقال او السنتين الدراسيتين التي تسبقها:

1- الطالب/الطالبة الذي يتعرض لفقدان أحد الوالدين ( في سنة الانتقال نفسها ) يحق له الانتقال إلى الدراسة المناظرة في( الكليات/المعاهد ) الواقعة في محل سكنه بعد تقديم ما يثبت ذلك.

2- الطالبة المتزوجة خلال مدة الدراسة يحق لها الانتقال إلى الدراسة المماثلة في محافظة إقامة ال زوج بعد تقديم المستمسكات المطلوبة.

3- الطالبة التي افرقت عن زوجها خلال مدة الدراسة بسبب الطلاق أو الوفاة يحق لها الانتقال إلى دراسة مماثلة في محافظة سكن عائلتها بعد تقديم المستمسكات المطلوبة.

- 4- الطالب/الطالبة المصابين بأحد الامراض المزمنة او الخطيرة او من ذوي الاحتياجات الخاصة بعد تقديم كتاب عدم ممانعة من الجامعتين وتقديم تقرير طبي من اللجان الطبية الدائمة في المحافظة (محافظة السكن او محافظة الجامعة ) ومصادق عليها من اللجنة الطبية في كلية الطب في الجامعة.
- 5- الطالب المصاب الذي تعرض إلى القصف أو إطلاق نار أو ما شابه ذلك من حوادث وأصيب بعجز دائم بعد تقديم التقارير الطبية المصدقة مع عرضه على اللجان الطبية المشكلة في كلية الطب بالجامعة.
- 6- الطالب المعيل لعائلته لفقدان احد الوالدين يحق له الانتقال الى الدراسة المناظرة الواقعة في محل سكناه بعد تقديم ما يثبت ذلك.
- 7- الطلبة من ذوي الشهداء المشمولين بالقانونين ( 2 ) لسنة 2016 وتعديله قانون ( 2 ) لسنة 2020 وقانون (57) لسنة 2015.
- 8- لمجلس الجامعة النظر في الحالات الإنسانية القاهرة الأخرى ولحالات محدودة وفي أضيق الحدود.
- 9- لا يشمل طلبة السنتين الدراسيتين الأولى والمنتھية بما ورد في أعلاه مع مراعاة الفقرة (2) من البند ح- (1).

هناك استمارة خاصة بمدونة القواعد السلوكية للطلبة ,على الطالب المقبول في الكلية قراءة فقراتها بتمعن والتعهد بالالتزام بها طيلة فترة دراسته بالكلية كما مبينة ادناه:



Ministry of Higher Education  
& Scientific Research  
University of Mosul  
College of Medicine

بسم الله الرحمن الرحيم



وزارة التعليم العالي والبحث العلمي  
جامعة الموصل  
كلية الطب  
شعبة التسجيل

مدونة القواعد السلوكية للطلبة

(Student code of conduct)

عزيزي الطالب.... بين يديك مدونة القواعد السلوكية للطلبة المثقفة من قفون تعليمات انضباط الطلبة رقم (160) لعام 2007 والمعدلة بالتعليمات رقم (169) لسنة 2018 المدة الأولى، يجب الالتزام بما يأتي:  
اولاً - التقيد بالقوانين والانظمة والاطظمة الداخلية والتعليمات والامر التي تصدرها وزارة التعليم العالي والبحث العلمي ومؤسساتها ( الجامعة ، الهيئة ، الكلية ، المعهد ).  
ثانياً - عدم المساس بالمعتقدات الدينية او الوحدة الوطنية او المشاعر القومية بسوء او تعدد اثاره الفتن الطائفية او العرقية او الدينية فعلاً او قولاً.  
ثالثاً - عدم الاساءة الى سمعة الوزارة او مؤسساتها بالقول او الفعل داخلها او خارجها.  
رابعاً - تجنب كل ما يتنافى مع الملوك الجامعي من تضباط عال واحترام للادارة وهيئة التدريس والموظفين وعلاقات الزمالة والتعاون بين الطلبة.  
خامساً - السلوك المنضبط القويم الذي سيؤثر ايجاباً عليه عند التقييم والترشيح للبعثات والزمالات الدراسية سلباً - الامتناع عن اي عمل من شأنه الاخلال بالنظام والمطابينة والسكينة لدخل الحرم الجامعي ( الكلية او المعهد ) او المشاركة فيه والتحريرض عليه او التمسك على المقامين به.  
سابعاً - المحافظة على الممتلكات الدراسية وممتلكات الجامعة او الهيئة او الكلية او المعهد.  
ثامناً - عدم الاخلال بحسن سير الدراسة في الكلية او المعهد.  
تاسعاً - التقيد بالزي الموحد المقرر للطلبة على ان تراعى خصوصية كل جامعة او هيئة على حدى.  
عشرًا - تجنب الدعوة الى قيلم تنظييمات من شأنها تعميق التفرقة او ممارسة اي صنف من صنوف الاضطهاد الميولسي او الديني او الاجتماعي.  
حدي عشر - تجنب الدعاية لاي حزب او تنظيم سياسي او مجموعة عرقية او قومية او طائفية سواء كان ذلك في تعليق الصور واللافتات والملصقات او اقامة الندوات.  
ثاني عشر - عدم دعوة شخصيات حزبية لالقاء محاضرات او اقامة ندوات حزبية او نيئية دعوية داخل الحرم الجامعي حفاظاً على الوحدة الوطنية.

اني الموقع لآناه: ..... المقبول في كلية الطب لجامعة الموصل للعام الدراسي 2023-2022م اتمهد بالالتزام بالقرارات اعلاه وبخلافه اتحمل كافة التبعات القانونية المترتبة على ذلك لأجله وقعت.

التوقيع:

أسم الطالب:

التاريخ:

## التعليمات الامتحانية رقم 134 لسنة 2000 وتعديلاتها:

### المادة 1:

تسري هذه التعليمات على الجامعات وهيئة المعاهد الفنية والكليات والمعاهد التابعة لكل منها .

### المادة 2:

اولا - يحدد مجلس الكلية أو مجلس المعهد باقتراح من مجلس القسم أو الفرع في الكلية التي لا توجد فيها أقسام عدد امتحانات السعي ونوعها وكيفية إجرائها واحتساب نسبها على ألا تقل درجة السعي عن ( 30%) ثلاثين من المئة و لا تزيد على (50%) خمسين من المئة من الدرجة النهائية عدا المواضيع ذات الطبيعة العملية والتطبيقية فيترك تحديد نسبها لمجلس الجامعة أو مجلس هيئة المعاهد الفنية .  
ثانيا - تكون الامتحانات النهائية في الصفوف المنتهية لكليات الطب شاملة لبعض المواضيع التي يحددها مجلس الكلية ويحتسب السعي السنوي لمواضيع الصف السادس في الكليات الطبية بنسبة ( 20 % ) عشرين من المئة من الدرجة النهائية.

### المادة 3 :

اولا - يكون الامتحان النهائي الفصلي أو السنوي للدورين الأول والثاني سريريا في جميع المواضيع .  
ثانيا - يتضمن الامتحان الفصلي أو السنوي مفردات المواضيع المقررة خلال الفصل أو السنة على ألا تقل مدة الدراسة للدروس الفصلية عن (15 ) خمسة عشر أسبوعا او الدروس السنوية عن (30) ثلاثين أسبوعا ولا تدخل ضمن ذلك أيام الامتحانات النهائية والعطل الدراسية .

### المادة 4 :

يلتزم عضو الهيئة التدريسية ببرمجة مفردات المواضيع التي يدرسها مع توزيع الدرجات على السعي السنوي والامتحان النهائي ويعلن ذلك في بدء السنة الدراسية وإعلان درجات السعي السنوي للطلبة بما لا يقل عن خمسة أيام قبل بدء الامتحانات النهائية من خلال القسم بعد مصادقة رئيس القسم أو رئيس الفرع في الكليات التي ليس فيها أقسام ويحق للطلاب الاعتراض على الدرجة أو تصحيح الخطأ خلال الفترة المذكورة.

### المادة 5:

يؤلف مجلس الكلية أو المعهد، باقتراح من العميد لجنة دائمية أو أكثر لإدارة الامتحانات خلال العام الدراسية.

### المادة 6

تكون درجة النجاح الصغرى (50%) خمسين من المئة لكل موضوع .

### مادة 7

يحتسب كل موضوعين فصليين في الكليات التي تعتمد النظام الفصلي موضوعا سنويا واحدا إلا في حالة أن يكون عدد ساعات الموضوع الفصلي مساويا للحد الأدنى لعدد ساعات الدراسية للموضوع الواحد خلال العام الدراسي.

#### مادة 8 :

اولا يسمح للطالب الراسب بنصف المواضيع ( بجبر الكسر في حالة عدد المواضيع الفردي لصالح- الطالب ) أو اقل في امتحانات الدور الأول بأداء امتحانات الدور الثاني في المواضيع التي رسب فيها .وبعكسه يعتبر راسبا في الدور الأول باستثناء طلبة الصف المنتهي في كلية الطب .مع مراعاة ما ورد بالمادة (20) من هذه التعليمات .

ثانيا إذا اعتبر الطالب راسبا في أي دور من الدورين الأول أو الثاني يعيد السنة دواما و امتحانا في المواضيع التي رسب فيها وكذلك المواد التي حصل فيها على تقدير مقبول.

ثالثا يعفى الطالب الراسب من المواضيع المحذوفة ويطالب بالمواضيع المستحدثة في صفه عند تبديل المناهج الدراسية على ألا يؤدي ذلك إلى انتقاله إلى صف أعلى أو تخرجه إلا إذا كان غير مطلوب لموضوع مع مراعاة ماورد بالبند (ثانيا) من هذه المادة.

رابعا في حالة نجاح الطالب بجميع المواضيع في المرحلة الدراسية التي هو فيها ورسوبه في بعض المواضيع المحمل بها من صف أدنى فيتم نجاحه إلى الصف الأعلى ويبقى محملا بالمواضيع التي رسب فيها ويتوجب عليه النجاح فيها في السنة اللاحقة حتى لو نجح بمواضيع الصف الأعلى.

#### مادة 9 :

يعتبر الطالب راسبا في أي موضوع إذا تجاوزت غيابه(10%) عشر من المئة من الساعات المقررة لذلك الموضوع بدون عذر مشروع أو(15%)خمس عشرة من المئة بعذر مشروع يقره مجلس الكلية أو المعهد.

#### مادة 10

للطالب المشاركة بامتحانات الدور الثاني إذا كان عدم مشاركته في إمتحانات الدور الأول بعذر مشروع يقره مجلس الكلية أو المعهد على أن يعزز ذلك بوثائق رسمية وفي إحدى الحالات الآتية:

اولا: المرض المفاجئ .

ثانيا : وفاة أحد أقرباءه من الدرجة الأولى .

ثالثا: حوادث الدهس .

رابعا: التوقيف المفاجئ .

#### مادة 11

تستثنى المواضيع الدراسية ذات الطابع العملي أو التطبيقي التي ليس فيها إمتحان نهائي من تأدية إمتحان الدور الثاني ويحدد ذلك مجلس الكلية أو المعهد في بداية السنة وتعلن للطلبة.

#### مادة 12

لا يجوز تأجيل امتحان الدور الثاني بأية حال من الأحوال.

#### مادة 13

تنزل(10) عشر درجات من الدرجة النهائية للموضوع الذي نجح فيه الطالب في الدور الثاني عند احتساب المعدل عدا الناجح بدرجة مقبول فتكون درجته (50%) خمسين من المئة في ذلك الموضوع.

#### مادة 14

يعد مجلس القسم النتائج النهائية ويرفعها مع توصياته إلى مجلس الكلية أو المعهد لإقرارها وإعلانها عدا الصفوف المنتهية فيتم مصادقة رئيس الجامعة أو رئيس هيئة المعاهد الفنية عليها.

### مادة 15

أولا يحسب معدل الطالب على أساس الدرجات التي حصل عليها في كل موضوع ويراعى في ذلك عدد الوحدات لكل موضوع.  
ثانيا تعتبر الوحدة جهد ساعة نظرية أسبوعيا ولمدة (15) خمسة عشر أسبوعيا.  
ثالثا تعادل كل ساعتين عملية في الكلية ساعة نظرية واحدة وكل ثلاث ساعات عملية تعادل ساعة ونصف ساعة أما في المعهد فتعادل الساعة العملية ساعة نظرية.

### مادة 16

في الدراسات التي مدتها (6) ست سنوات يكون توزيع نسب السنوات كالتالي:  
السنة الأولى (5%) خمس من المئة.  
السنة الثانية (5%) خمس من المئة.  
السنة الثالثة (5%) خمس من المئة.  
السنة الرابعة (20%) عشرون من المئة.  
السنة الخامسة (25%) خمس وعشرون من المئة.  
السنة السادسة (40%) أربعون من المئة.  
ثانيا يحتسب معدل التخرج بضرب معدل الطالب في كل سنة في النسبة المئوية المؤشرة إزاء ذلك ويكون المجموع للسنوات الدراسية هو معدل تخرج الطالب.  
ثالثا تحسب مرتبة النجاح للطالب الذي يقبل في صف أعلى من الصف الأول (كالأوائل من خريجي المعاهد المقبولين في الصف الثاني أو في حالات الانتقال من خارج القطر وغيرها للسنوات التي درسها فقط وبنفس النسب المقررة آنفا لكل مرحلة معاد احتسابها إلى (100%).

### مادة 17

أولا تعلن النتائج بالتقديرات التالية لتحديد مستوى الطالب بين الناجحين من حيث الدرجات:-  
امتياز يقابله بالدرجات (90) تسعون-(100) مائة.  
جيد جدا يقابله بالدرجات (80) ثمانون -اقل من (90) تسعين.  
جيد يقابله بالدرجات (70) سبعون -اقل من (80) ثمانين.  
متوسط يقابله بالدرجات (60) ستون- اقل من (70) سبعين.  
مقبول يقابله بالدرجات (50) خمسون-اقل من (60) ستين.  
راسب يقابله بالدرجات (49) تسع وأربعون فما دون.  
ثانيا تجبر كسور الدرجة إلى درجة صحيحة إذا كانت نصفها أو أكثر للموضوع الواحد .  
ثالثا لا يجوز جبر كسور الدرجة إلى درجة صحيحة بالنسبة للمعدل.

### مادة 18

أولا لمجلس الجامعة أو مجلس الهيئة بناء على توصية مجلس الكلية أو المعهد احتساب سنة عدم رسوب للطالب الذي رسب في المواضيع التي لم يشترك فيها بالدور الثاني في السنة الثانية في حالة تقديمه تقرير طبي مصدق من لجنة مختصة في وزارة الصحة بسبب خارج عن إرادته أو لقوة القاهرة في فترة الامتحان يقتنع بها مجلس الكلية أو المعهد.  
ثانيا لمجلس الجامعة أو لمجلس الهيئة بناء على توصية من مجلس الكلية أو المعهد السماح للطالب الراسب في السنة المنتهية لسنتين متتاليتين وكان رسوبه في السنة الثانية بموضوع سنوي واحد أو بموضوعين فصلين بأن يؤدي الامتحان في السنة الثالثة على أن يكون موقفه من الخدمة العسكرية سليما ولا يكون قد أمضى المدة المسموح بها لبقائه في الكلية أو المعهد.



ثالثاً للوزير ولأسباب مشروعة يفتتح بها احتساب سنة عدم رسوب للطالب الراسب سنتين متتاليتين، بشرط أن يكون موقفه سليماً من الخدمة العسكرية ولا يكون قد أمضى المدة المسموح بها لبقائه في الكلية أو المعهد.

#### مادة/ 19

تنتهي علاقة الطالب بالكلية أو المعهد في إحدى الحالتين الآتيتين:

أولاً إذا رسب سنتين متتاليتين في صفه .

ثانياً إذا تجاوز الطالب مرة ونصف المرة المقررة للدراسية في تخصصه بما فيها سنوات الرسوب ولا تحتسب سنوات التأجيل وعدم الرسوب بضمنها.

#### المادة 19 - مكررة-

أولاً- ( يقبل الطلبة المرقنة قيودهم من الدراسات الصباحية في كليات ومعاهد ذات تخصص مختلف وحدود قبول أدنى في المعدل لتلك السنة عن الكليات والمعاهد التي رقت قيودهم فيها وبحسب اختيارهم. وتتولى الوزارة توزيعهم بين الكليات والمعاهد وفق استمارة خاصة تعد لهذا الغرض على ألا يزيد عددهم على (10%) عشر من المئة من خطة القبول في الكلية أو المعهد. ويضاف هذا العدد إلى خطة القبول المقررة سنوياً ويلتحق الطلبة بدءاً من الصفوف الأولى ولمجلس الكلية أو المعهد إعفاؤهم من بعض المواضيع.

ب) في حالة ترقيين قيد الطلبة المشمولين بأحكام الفقرة (أ) من هذا البند ترقي قيودهم نهائياً من سجلات الكليات الصباحية.

ثانياً- ( يقبل الطلبة المرقنة قيودهم في الصفوف الأولى والثانية في الكليات / الدراسات الصباحية في الصف الأول في الاختصاص المناظر أو المقارب لتخصص كل منهم في احد معاهد هيئة التعليم التقني/الدراسات الصباحية أو المسائية.

ب) يقبل الطلبة المرقنة قيودهم في الصفوف الثالثة فما فوق في الكليات/الدراسات الصباحية في الصف الثاني في الاختصاص المناظر أو المقارب لتخصص كل منهم في احد معاهد هيئة التعليم التقني/الدراسات الصباحية أو المسائية.

ج) تسري أحكام الفقرتين (أ) و (ب) من هذا البند على الطلبة المرقنة قيودهم في الكليات/الدراسات المسائية لقبولهم في احد معاهد هيئة التعليم التقني الدراسات المسائية.

د) يعاد الطلبة المرقنة قيودهم في المعاهد التقنية في الدراسات الصباحية من خريجي المدارس المهنية الى نفس صفوفهم واختصاصاتهم في الدراسات المسائية.

ثالثاً يمنح الطلبة المرقنة قيودهم في الصف السادس من كليات الطب فرصة أداء الامتحان وبدورين فقط رابعاً تعتبر أحكام البنود (أ) و(ثانياً) و(ثالثاً) من هذه المادة خيارات مستقلة لا يجوز للطلبة المرقنة قيودهم الجمع بينها.

خامساً لا يشمل بأحكام هذه المادة الطلبة الذين كان قبولهم في الكليات والمعاهد بامتياز خاص بهم وهم (العشرة الأوائل والتميزون من المعاهد والخمسة الأوائل على القطر في الاعداديات المهنية).

سادساً يشترط فيمن يشمل بأحكام هذه المادة أن يكون قد أنهى الخدمة العسكرية أو اعفي منها أو دفع البديل النقدي عنها أو اجل منها لأسباب غير دراسية.

#### مادة/ 20

إذا ثبت غش الطالب أو ثبتت محاولته الغش في أي من الامتحانات اليومية أو الأسبوعية أو الشهرية أو الفصلية أو النهائية يعتبر راسباً في جميع المواضيع لتلك السنة وإذا تكرر ذلك يفصل من الكلية أو المعهد ويرقن قيده من سجلاتها.

#### مادة/ 21

أولاً للطالب أن يؤجل دراسته لسنة واحدة لأسباب مشروعة يفتتح بها مجلس الكلية أو المعهد على أن يقدم طلب التأجيل قبل (30) ثلاثين يوماً في الأقل من بداية الامتحان النهائي.

ثانيا لرئيس الجامعة أو لرئيس الهيئة بناء على توصية مجلس الكلية أو المعهد أن يؤجل دراسة الطالب لسنة ثانية ولأسباب مشروعة يقتنع بها على أن يقدم طلب التأجيل قبل (30) ثلاثين يوما في الأقل من بداية الامتحان النهائي. ثالثا لا يجوز تأجيل دراسة الطالب في الكليات أو المعاهد التي تتبع النظام الفصلي في الفصل الدراسي الثاني إلا إذا كان بسبب خارج عن إرادته وأن يكون ناجحا في الفصل الدراسي الأول وفي هذه الحالة يعتبر التأجيل للسنة الدراسية بأكملها

رابعا للوزير أو من يخوله من رؤساء الجامعات أو الهيئة بناء على توصية من مجلس الجامعة أو هيئة المعاهد الفنية ولأسباب مشروعة يقتنع بها تأجيل دراسة الطالب سنة ثالثة مع مراعاة ما جاء في مادة (19) من هذه التعليمات.

المواد الدراسية لجميع المراحل مع توزيع الساعات والوحدات لكل مادة  
1 المرحلة الاولى

توزيع الساعات والوحدات للمرحلة الاولى						
مجموع عدد الوحدات	عدد الوحدات العملية	عدد الوحدات النظرية	عدد الساعات العملية	عدد الساعات النظرية	المواد الدراسية	
6	2	4	60	60	الكيمياء الطبية	1
5	2	3	60	45	الفيزياء الطبية	2
8	4	4	120	60	لتشريح	3
6	2	4	60	60	الاحياء الطبية و الوراثة	4
2		30		30	اساسيات الطب	5
4	2	2	60	30	الحاسبات	6
2		2		30	حقوق الانسان والديمقراطية	7
4	2	2	60	30	اللغة الانكليزية	8
37	14	23	420	345	المجموع	

2 المرحلة الثانية

توزيع الساعات والوحدات للمرحلة الثانية						
مجموع عدد الوحدات	عدد الوحدات العملية	عدد الوحدات النظرية	عدد الساعات العملية	عدد الساعات النظرية	المواد الدراسية	
13	3	10	90	150	الفسلجة	1
10	6	4	180	60	التشريح	2
8	2	6	60	90	الكيمياء الحياتية	3
6	3	3	90	45	الانسجة	6
2		2		30	الاجنة	5
2		2		30	اخلاقيات الطب	6
41	14	27	420	405	المجموع	

### 3) المرحلة الثالثة

تقسيم عدد الوحدات الساعات للمرحلة الثالثة						
مجموع عدد الوحدات	عدد الوحدات العملية والسريرية	عدد الوحدات النظرية	عدد الساعات العملية والسريرية	عدد الساعات النظرية	المواد الدراسية	
8	2	6	60	90	الادوية	1
8	2	6	60	90	الجراثيم	2
6	2	4	60	60	الطفيليات	3
12	4	8	120	120	الامراض	4
3	1	2	30	30	طب المجتمع	5
6	2	4	60	60	الطب الباطني	6
2		2		30	الجراحة	7
45	13	32	390	480	المجموع	

### 4) المرحلة الرابعة

توزيع الساعات والوحدات للمرحلة الرابعة						
مجموع عدد الوحدات	عدد الوحدات العملية والسريرية	عدد الوحدات النظري	عدد الساعات العملية والسريرية	عدد الساعات النظري	المواد الدراسية	
6	2	4	60	60	الطب العدلي	1
1		1		15	العلوم السلوكية	2
11	4	7	120	105	طب المجتمع	3
7	3	4	90	60	التوليد	4
12	3	9	90	135	الطب الباطني	5
8	2	6	60	90	الجراحة	6
1		1		15	طب الاطفال	7
46	14	32	420	480	المجموع	

(5) المرحلة الخامسة

توزيع الساعات والوحدات للمرحلة الخامسة						
مجموع عدد الوحدات	عدد الوحدات السريرية	عدد الوحدات النظرية	عدد الساعات السريرية	عدد الساعات النظرية	المواد الدراسية	ت
6	1	5	30	75	الطب الباطني	1
4	1	3	30	45	الامراض النفسية	2
3	1	2	30	30	الامراض الجلدية	3
8	2	6	60	90	الجراحة	4
3	1	2	30	30	طب وجراحة العيون	5
3	1	2	30	30	طب وجراحة الانف والاذن والحنجرة	6
6	2	4	60	60	طب الاطفال	7
6	2	4	60	60	النسائية	8
3	1	2	30	30	الاشعة	9
2	1	1	30	15	طب الاسرة	10
44	13	31	390	465	المجموع	

## 6) المرحلة السادسة

توزيع الساعات و الوحدات للمرحلة السادسة						
مجموع عدد الوحدات	عدد الوحدات العملية	عدد الوحدات النظرية	عدد الساعات العملية	عدد الساعات النظرية	المواد الدراسية	
12	12	-	360	-	الطب الباطني	1
12	12	-	360	-	الجراحة	2
10	10	-	300	-	النسائية والتوليد	3
10	10	-	300	-	طب الاطفال	4
44	44	-	1320	-	المجموع	

لمزيد المعلومات نرجو الاطلاع على منهاج الكلية وبرنامجها الاكاديمي من خلال زيارة الرابط التالي:

<https://uomosul.edu.iq/medicine/%d8%a7%d9%84%d9%85%d9%86%d9%87%d8%a7%d8%ac-%d9%88%d8%a7%d9%84%d8%a8%d8%b1%d9%86%d8%a7%d9%85%d8%ac-%d8%a7%d9%84%d8%a3%d9%83%d8%a7%d8%af%d9%8a%d9%85%d9%8a>

## تعليمات انضباط الطلبة في مؤسسات وزارة التعليم العالي والبحث العلمي رقم 160 لسنة 2007 المعدلة

المادة 1/

يلتزم الطالب بما يأتي:

أولاً: التقيد بالقوانين والأنظمة الداخلية والتعليمات والأوامر التي تصدرها وزارة التعليم العالي والبحث العلمي- ومؤسساتها (الجامعة، الهيئة، الكلية، المعهد).

ثانياً: عدم المساس بالمعتقدات الدينية أو الوحدة الوطنية أو المشاعر القومية بسوء أو تعمد إثارة الفتن الطائفية أو العرقية أو الدينية فعلاً أو قولاً.

ثالثاً: عدم الإساءة إلى سمعة الوزارة أو مؤسساتها بالقول أو الفعل داخلها أو خارجها.

رابعاً: تجنب كل ما يتنافى مع السلوك الجامعي من انضباط عالي واحترام للإدارة وهيئة التدريس والموظفين وعلاقات الزمالة والتعاون بين الطلبة.

خامساً: السلوك المنضبط القويم الذي سيؤثر إيجاباً عليه عند التعيين والترشيح للبعثات والزمالات الدراسية.

سادساً: الامتناع عن أي عمل من شأنه الإخلال بالنظام والطمأنينة والسكينة داخل الحرم الجامعي (الكلية-أو المعهد) أو المشاركة فيه أو التحريض عليه أو التستر على القائمين به.

سابعاً: المحافظة على المستلزمات الدراسية وممتلكات الجامعة أو الهيئة أو الكلية أو المعهد .

ثامناً: عدم الإخلال بحسن سير الدراسة والمحافظة على الانضباط الذي يقتضيه سير المحاضرات أو الندوات أو الأنشطة التي تقام داخل الحرم الجامعي (الكلية أو المعهد)

تاسعاً: التقيد بالزي الموحد المقرر للطلبة على أن تراعى خصوصية كل جامعة أو هيئة على حدة .

عاشراً: تجنب الدعوة إلى قيام تنظيمات من شأنها تعميق التفرقة أو ممارسة أي صنف من صنوف الاضطهاد السياسي أو الديني أو الاجتماعي.

الحادي عشر: تجنب الدعاية لأي حزب أو تنظيم سياسياً و مجموعة عرقية أو قومية أو طائفية سواء كان ذلك في تعليق الصور واللافتات والملصقات أو إقامة الندوات.

الثاني عشر: عدم دعوة شخصيات حزبية لإلقاء محاضرات أو إقامة ندوات حزبية أو دينية دعائية داخل الحرم الجامعي حفاظاً على الوحدة الوطنية.

الثالث عشر: عدم استعمال الهاتف النقال أو جهاز الحاسوب الشخصي أو الأجهزة الأخرى بشكل يسيء لعلاقات الزمالة والآداب العامة داخل الحرم الجامعي.

الرابع عشر: عدم الحضور الى الكلية او المعهد في حالة سكر او تحت تأثير مخدر.

المادة 2/

يعاقب الطالب بالتنبيه إذا ارتكب إحدى المخالفات الآتية:

أولاً: عدم التقيد بالزي الموحد المقرر في الجامعة أو الهيئة .

ثانياً: الإساءة إلى علاقات الزمالة بين الطلبة أو تجاوزه بالقول على احد الطلبة

### المادة 3/

يعاقب الطالب بالإنداز إذا ارتكب إحدى المخالفات الآتية:

أولاً: فعلا يستوجب المعاقبة بالتنبيه مع سبق معاقبته بعقوبة التنبيه .

ثانياً: إخلاله بالنظام والطمأنينة والسكينة في الجامعة أو الهيئة أو الكلية أو المعهد.

### المادة 4/

يعاقب الطالب بالفصل لمدة ( 30 ) ثلاثين يوماً إذا ارتكب إحدى المخالفات الآتية:

أولاً: فعلا يستوجب المعاقبة بالإنداز مع سبق معاقبته بعقوبة الإنداز .

ثانياً: تجاوزه بالقول على احد منتسبي الجامعة من غير أعضاء الهيئة التدريسية.

ثالثاً: قيامه بالتشهير بأحد أعضاء الهيئة التدريسية بما يسيء إليه داخل الكلية أو المعهد أو خارجهما- .

رابعاً: قيامه بوضع الملصقات داخل الحرم الجامعي التي تخل بالنظام العام والآداب.

### المادة 5/

يعاقب الطالب إذا ارتكب إحدى المخالفات

الآتية:

أولاً: تكرار ارتكابه احد الأفعال المنصوص عليها في المادة ( 4 ) من هذه التعليمات.

ثانياً: مارس أو حرض على التكتلات الطائفية أو العرقية أو التجمعات السياسية أو الحزبية داخل الحرم الجامعي

ثالثاً: اعتدائه بالفعل على احد منتسبي الجامعة من غير أعضاء الهيئة التدريسية .

رابعاً: استعماله العنف ضد زملائه من الطلبة أو تهديدهم أو محاولة ابتزازهم بصور أو تسجيلات أو باي

وسيلة أخرى.

خامساً: التهديد بالقيام بأعمال عنف مسلحة.

سادساً: حمله السلاح بأنواعه بإجازة أو بدونها أو حمله الأدوات الجارحة أو الرضاة أو المواد الموزية بمختلف

أنواعها داخل الحرم الجامعي ومرافقه.

سابعاً: إحداثه عمداً أو بإهماله الجسيم أضراراً في ممتلكات الجامعة أو الهيئة أو الكلية أو المعهد.

ثامناً: إساءته إلى الوحدة الوطنية أو المعتقدات الدينية .

تاسعاً: تجاوزه بالقول على احد أعضاء الهيئة التدريسية في داخل الكلية أو المعهد أو خارجهما .

عاشراً : الإساءة إلى سمعة الجامعة أو الهيئة بالقول أو الفعل .

الحادي عشر: إخلاله المتعمد بحسن سير الدراسة .

الثاني عشر: ثبوت ارتكابه النصب والاحتيال على زملائه الطلبة ومنتسبي الكلية أو المعهد.

### المادة 6/



يعاقب الطالب بالفصل النهائي من الكلية أو المعهد بقرار من مجلس الجامعة ويرقن قيده إذا ارتكب إحدى المخالفات الآتية:

- أولاً: تكراره إحدى المخالفات المنصوص عليها في المادة ( 5 ) من هذه التعليمات .
- ثانياً: اعتدائه بالفعل على احد أعضاء الهيئة التدريسية أو المحاضرين في الجامعة أو الهيئة أو الكلية أو المعهد.
- ثالثاً: إتيانه فعل مشين ومناف للأخلاق و الآداب العامة .
- رابعاً: تقديمه أية مستندات أو كتب أو وثائق مزورة مع علمه بكونها مزورة أو كونه من المحرضين على التزوير.
- خامساً: ثبوت ارتكابه عملاً يخل بالأمن والطمأنينة داخل الحرم الجامعي أو اشتراكه فيه أو المساعدة عليه.
- سادساً: عند الحكم عليه بجناية أو جنحة مخلة بالشر ف تزيد مدة محكوميته فيها لأكثر من سنة .

#### المادة /7

أولاً: لا يمنع فرض العقوبات المنصوص عليها في المواد (2) و (3) و (4) و (5) و (6) من هذه التعليمات على الطالب المخالف، من فرض العقوبات الأخرى إذا وقعت المخالفة تحت طائلة القوانين العقابية.

ثانياً: إذا حركت دعوى جزائية ضد الطالب عن فعل نسب إليه خارج حرم الجامعة فيستأخر النظر في معاقبته انضباطياً الى حين البت في الدعوى الجزائية وصدر الحكم النهائي فيها.

#### المادة /8

أولاً: (أ) يشكل عميد الكلية أو المعهد لجنة انضباط الطلبة برئاسة معاون العميد وعضوية اثنين من أعضاء الهيئة التدريسية على أن يكون أحد أعضاء اللجنة قانونياً ، ويكلف أحد الموظفين الإداريين مقررراً للجنة.

(ب) لعميد الكلية او المعهد الاستعانة بأحد أعضاء الهيئة التدريسية من القانونيين من خارج الكلية او المعهد لعضوية اللجنة المنصوص عليها في الفقرة (أ) من هذا البند.

ثانياً: اذا رأت اللجنة ان فعل الطالب المحال عليها يشكل جريمة بموجب القوانين العقابية فعليها ان توصي بإحالته الى المحكمة المختصة.

#### المادة /9

لا يجوز فرض أية عقوبة انضباطية ما لم توص بها لجنة انضباط الطلبة.

#### المادة /10

تفرض العقوبات الانضباطية المنصوص عليها في هذه التعليمات بقرار من مجلس الكلية أو المعهد، وللمجلس تخويل صلاحياته إلى عميد الكلية أو المعهد.

#### المادة /11

أولاً: للطالب المفصول من الكلية أو المعهد الاعتراض على قرار الفصل لدى محكمة القضاء الإداري وفقاً للقانون .

ثانيا: لا تحتسب مدة الفصل المنصوص عليها في هذه التعليمات من مدة الغياب المنصوص عليها في المادة (9) من التعليمات الامتحانية رقم (134) لسنة 2000.

المادة 12/

للطالب الاعتراض على قرارات الفصل المنصوص عليه في البنود (ثانيا) و(ثالثا) و(رابعا) من المادة (11) من هذه التعليمات خلال 7 أيام من تاريخ تبليغه بالقرار الصادر بحقه، فإن تعذر تبليغه فله حق الاعتراض خلال 15 يوما من تاريخ نشر قرار الفصل في لوحة الإعلانات.

المادة 13/

يلحق قرار العقوبة في لوحة الإعلانات في الكلية أو المعهد مدة لا تقل عن ( 15 ) يوما، ويبلغ بها ولي أمر الطالب تحريرا.

### ضوابط تنظيم دوام الطلبة في المستشفيات اثناء التدريب السريري:

- 1- ان يقوم الطالب بتقديم نفسه للمريض بطريقة مهذبة مع حسن التعامل واحترام المريض الراقد ومرافق المريض والحفاظ على خصوصيته اثناء فحص المريض او اكمال التاريخ المرضي له.
- 2- ان يتعامل الطالب بطريقة مهذبة وباحترام مع الكادر الطبي في المستشفى .
- 3-الالتزام بالحضور اليومي في الوقت المحدد وقبل مجيء التدريس لغرض مشاهدة الحالات في الردهات مع ارتداء معطف المختبر والبطاقة التعريفية وعدم المغادرة قبل انتهاء الوقت المحدد للتدريب السريري.
- 4- امكانية حضور الطالب للجولات الصباحية او المسائية برفقة الطبيب الاختصاص او المقيم الاقدم على ان تضاف الى log book التدريب السريري.
- 5- امكانية اطلاع الطالب على فايل الحالات المرضية والفحوصات والادوية الموصوفة.
- 6- امكانية المشاركة في الندوات والمحاضرات وانشطة القسم العلمي في المستشفيات خارج اوقات التدريب السريري بما لا يتعارض مع حضوره الدوام الرسمي.
- 7- امكانية اطلاع الطالب المتدرب على عمل الفحوصات المختبرية وتخطيط القلب وتحت اشراف مختص.
- 8- المرور اليومي وتسجيل التاريخ المرضي والعلامات الحيوية ونتائج الفحوصات للمرضى المكلف بمتابعتهم بحيث كل طالب مسؤول عن سرير وحسب تعليمات القسم المعني .
- 9- الالتزام بحضور العمليات الجراحية مع لبس الثوب الجراحي والتعرف على كافة الادوات و الامور المتعلقة بالتدخلات الجراحية من سوائل وريدية وضمادات وخيوط جراحية و بحضور الطبيب التدريسي.
- 10-الطالب المتدرب لا يحق له اصدار امر خروج للمريض او اعطاء رأي شخصي في التقارير الطبية او كتابة ادوية او اعطاء ادوية او حقن طبية.
- 11- الطالب المتدرب لا يحق له عمل بعض الاجراءات الطبية مثل تشكيل الانبوب المعدي او اعطاء المحاليل الوريدية الا تحت اشراف التدريسي المسؤول عن تدريبه وبعد اخذ الموافقات اللازمة.
- 12-يجب ان تكون الملابس الخاصة للطلبة غير منافية للذوق العام وقيمة الطبيب امام المجتمع.
- 13- الالتزام بمعايير السلامة العامة ومنع التلوث والسيطرة على الامراض الانتقالية والاهتمام بالنظافة.

## متطلبات التخرج

متطلبات التخرج والحصول على شهادة البكالوريوس في الطب والجراحة العامة من كلية طب الموصل تتضمن النقاط التالية :

- 1\_ على الطالب اكمال المنهاج الدراسي للمراحل الستة وبواقع 257 وحدة دراسية .
- 2\_ على الطالب الحصول على درجة النجاح الصغرى (50%) في جميع المواد الدراسية للمراحل الستة .
- 3\_ على الطالب اكمال الدراسة خلال مدة لا تتجاوز مرة ونصف المدة المقررة للدراسة .
- 4\_ على الطالب اكمال بحث التخرج قبل موعد التخرج الفعلي .

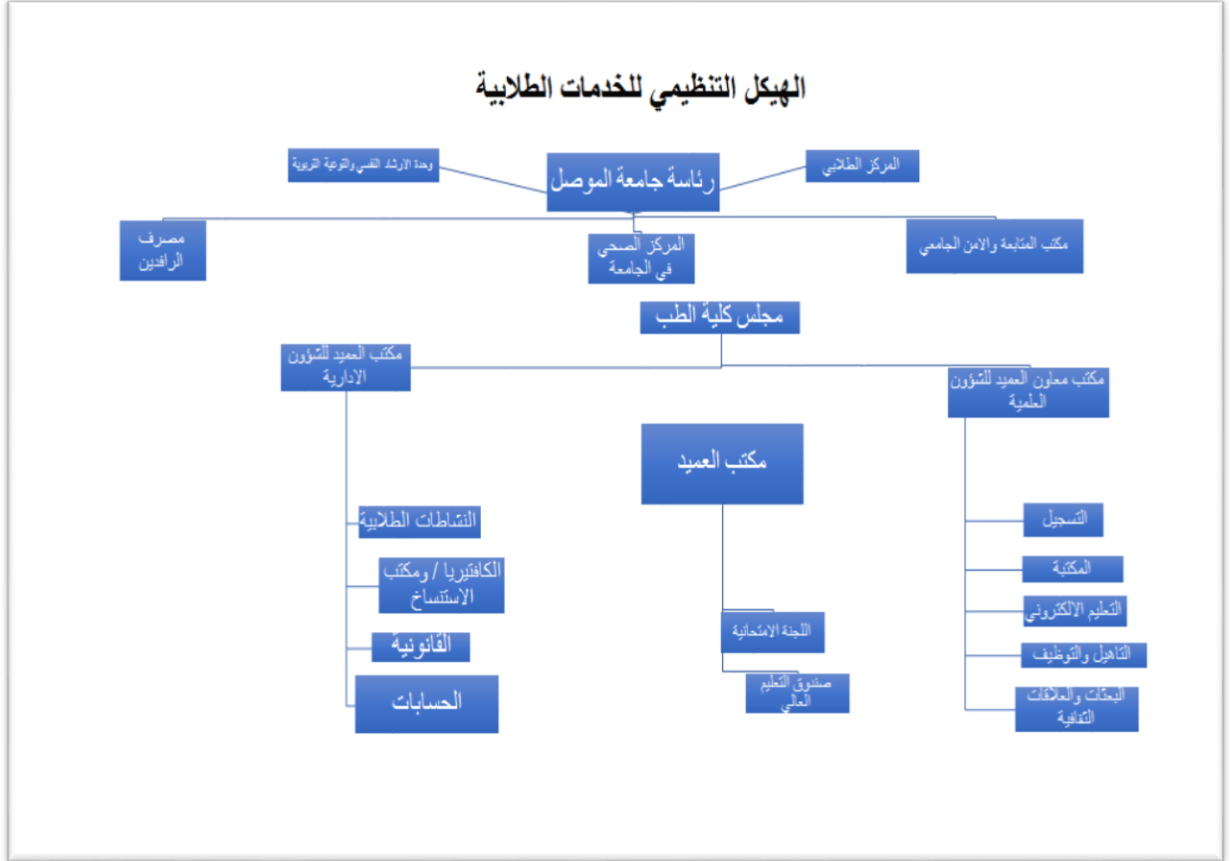
## تمثيل الطلبة :

لقد وضعت كلية الطب العديد من السياسات والتي توضح الخطوط العريضة وتنضم العمل في العديد من المرافق الحيوية والمهمة في الكلية ومن هذه السياسات سياسية تمثيل الطلبة وان الهدف منها تفعيل دور الطلبة في كلية الطب من خلال مشاركتهم بشكل فعال في مختلف النشاطات العلمية و اللاصفية و مشاركتهم في العديد من لجان الكلية والمنظمات الطلابية داخل وخارج الكلية من اجل رفع المستوى العلمي والثقافي لطلبة الكلية بالإضافة الى الاخذ بمقترحات وشكاوي الطلاب حول العديد من الامور ومنها التدريس والمعوقات التي يواجهها الطالب ومن الاجراءات المهمة التي اعتمدها الكلية فيما يخص تمثيل الطلبة:

- 1) اختيار ممثل لكل مرحلة مرشح من قبل الطلبة عن طريق الاقتراع المباشر.
- 2) اختيار ممثل لطلبة كلية الطب مرشح من قبل ممثلي المراحل جميعا عن طريق الاقتراع بين ممثلي المراحل.
- 3) عضوية ممثل عن الطلبة في لجنة المناهج.
- 4) عضوية ممثل عن الطلبة في لجنة اعداد رسالة الكلية.
- 5) عضوية ممثل عن الطلبة في لجنة مراقبة البرنامج الاكاديمي.
- 6) عضوية ممثل عن الطلبة في لجنة تقييم و مراقبة المناهج.
- 7) عضوية ممثل الطلبة في لجنة الاعتماد الاكاديمي الفرعية /محور الطلبة.
- 8) عضوية ممثل الطلبة في اللجان المعنية بأمور الطلبة العلمية والتنسيقية.
- 9) استضافة ممثل عن الطلبة في مجالس الكلية عند وجود الحاجة كمناقشة امور تخص الطلبة في المجلس.
- 10) التنسيق مع ممثلي الطلبة بوضع جداول الامتحانات.
- 11) مشاركة الطلبة في عملية تقسيم الطلبة الى مجاميع صغيرة في التدريس النظري والتدريب العملي.

## الخدمات التي تقدمها الكلية للطلبة

هناك خدمات وتسهيلات تقدمها الجامعة بصورة عامة وكلية الطب بصورة خاصة للطلبة, ادناه الهيكل التنظيمي للخدمات الطلابية:



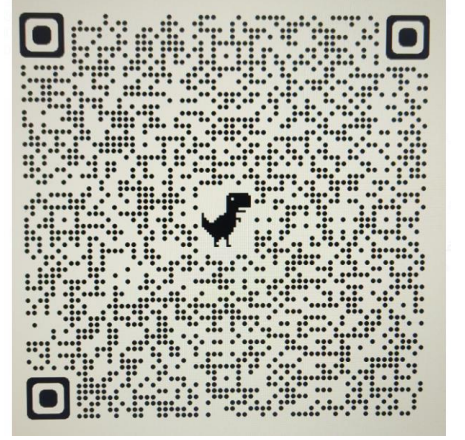
## الطلبة من ذوي الاحتياجات الخاصة:

من ضمن اهتمامات كلية الطب هي تقديم الخدمات وتذليل الصعاب امام الطلبة من ذوي الاحياجات الخاصة خلال مدة دوامهم في الكلية , ومن هذه الخدمات التي تم تهيئتها:

- مواقف سيارات مخصصة للطلبة من ذوي الاحتياجات الخاصة.
- منحدرات خاصة لتسهيل حركة الكراسي المتحركة لهذه الفئة من الطلبة.
- مرافق صحية خاصة وملائمة.
- مقاعد خاصة في القاعات الدراسية .
- توفر عربات لذوي الاحتياجات الخاصة .
- جاري العمل على انشاء مصاعد في الكلية لتسهل تنقل الطلبة.

## الروابط الالكترونية لكلية الطب التي يحتاجها الطلبة:

- موقع الكلية على خريطة ال Google



- رابط الموقع الالكتروني لكلية الطب جامعة الموصل

<https://www.google.com/maps/place/College+of+Medicine/@36.3896844,43.1293373,17z/data=!3m1!4m6!3m5!1s0x4007eb1f42d0fa2f:0xba551caef722299f!8m2!3d36.3896801!4d43.1319122!16s/g/11rz2cjrvd?entrty=ttu>

[/https://uomosul.edu.iq/medicine](https://uomosul.edu.iq/medicine)

- رابط نافذة المنهاج والبرنامج الاكاديمي

<https://uomosul.edu.iq/medicine/%d8%a7%d9%84%d9%85%d9%86%d9%87%d8%a7%d8%ac-%d9%88%d8%a7%d9%84%d8%a8%d8%b1%d9%86%d8%a7%d9%85%d8%ac-%d8%a7%d9%84%d8%a3%d9%83%d8%a7%d8%af%d9%8a%d9%85%d9%8a>

رابط ملف الارشاد

[https://drive.google.com/file/d/1SNx7NdZDth0dn2JME8JajsNHiawIV8XS/view?usp=drive\\_link](https://drive.google.com/file/d/1SNx7NdZDth0dn2JME8JajsNHiawIV8XS/view?usp=drive_link)

-رابط اللجنة الامتحانية

<https://uomosul.edu.iq/medicine/%d8%b4%d8%b9%d8%a8%d8%a9-%d8%a7%d9%84%d9%84%d8%ac%d9%86%d8%a9-%d8%a7%d9%84%d8%a7%d9%85%d8%aa%d8%ad%d8%a7%d9%86%d9%8a%d8%a9>

-رابط سياسات التوصيف

<https://uomosul.edu.iq/medicine/%d8%a7%d9%84%d8%b3%d9%8a%d8%a7%d8%b3%d8%a7%d8%aa-%d9%88%d8%a7%d9%84%d8%aa%d9%88%d8%b5%d9%8a%d9%81%d8%a7%d8%aa>

-رابط مواقع تعليمية

<https://uomosul.edu.iq/medicine/%d8%b1%d9%88%d8%a7%d8%a8%d8%b7-%d9%85%d9%88%d8%a7%d9%82%d8%b9-%d8%aa%d8%b9%d9%84%d9%8a%d9%85%d9%8a%d8%a9>

-رابط ملف التعليمات الامتحانية

[https://uomosul.edu.iq/public/files/datafolder\\_3158/20220926\\_050910\\_810.pdf](https://uomosul.edu.iq/public/files/datafolder_3158/20220926_050910_810.pdf)