

وزارة التعليم العالي والبحث العلمي
جامعة الموصل
كلية العلوم
قسم الأدلة الجنائية



تقرير التقييم الذاتي لقسم الأدلة الجنائية

وفق معايير (ABET)

2024-2023

<https://uomosul.edu.iq/science/> قسم - الأدلة-الجنائية

اعداد

ا.د. رائد سالم الصفار

ا.م.د. غادة عبدالرزاق محمد

Republic of Iraq
Ministry of Higher Education & Scientific Research
University of Mosul
College of Science
Department of Forensic evidence

وزارة التعليم العالي والبحث العلمي
جامعة الموصل
كلية العلوم
قسم الأدلة الجنائية



<https://uomosul.edu.iq/science/قسم-الأدلة-الجنائية/>

المحتويات

رقم الصفحة	الموضوع	الفصل
3	المقدمة	
7	البيانات الوصفية عن القسم	الفصل الاول
8	معلومات عامة	
9	معلومات الاتصال بالقسم	
10	تاريخ القسم ومسيرته، ونطاق أنشطته والانجازات المتميزة خلال تلك الفترة	
11	الرؤية والرسالة والاهداف	
12	الهيكل التنظيمي والاداري لقسم الادلة الجنائية:	
13	رؤساء قسم الادلة الجنائية	
14	اعضاء مجلس القسم	
14	اختصاصات القسم	
14	مكتبة القسم	
14	التعليم المجاني	
14	موجز بأهم الاعمال على مستوى ضمان الجودة:	
15	السفرات الحقلية والعلمية :	
15	المؤتمرات والحلقات الدراسية	
16	نشاطات القسم على الموقع الالكتروني	
19	معايير ABET	الفصل الثاني
19	نبذة عن الاعتماد	
22	معايير الاعتماد الاكاديمي لهيئة ABET	
23	المحور الاول: الطلبة	
25	المحور الثاني: أهداف البرنامج الأكاديمي	

27	المحور الثالث: مخرجات البرنامج	
28	المحور الرابع: التحسين المستمر	
31	المحور الخامس: المنهاج الدراسي	
38	المحور السادس: الهيئة التدريسية	
40	المحور السابع: البنية التحتية للقسم	
42	المحور الثامن: الدعم المؤسسي	
43	النتائج وتحليلها باستخدام (SWOT) و خطة التحسين	الفصل الثالث
44	نظام التحليل SWOT	
45	النتائج	
46	تحلل النتائج باستخدام SOWT	
46	المحور الاول: الطلبة	
47	المحور الثاني: أهداف البرنامج الأكاديمي	
47	المحور الثالث: مخرجات البرنامج	
49	المحور الرابع: التحسين المستمر	
50	المحور الخامس: المنهاج الدراسي	
51	المحور السادس: الهيئة التدريسية	
52	المحور السابع: البنية التحتية للقسم	
53	المحور الثامن: الدعم المؤسسي	
54	مستند تأييد الاطلاع	

مقدمة

بناءً على توجيهات السيد وزير التعليم العالي والبحث العلمي المحترم بضرورة تطوير الجامعات والمؤسسات التعليمية أوعز معاليه بإنشاء مركز لضمان الجودة والاعتمادية التي من خلالها يتم مطابقة الخدمات العلمية المقدمة من قبل الوزارة ومؤسساتها التعليمية مع معايير الجودة العالمية أخذين بعين الاعتبار احتياجات المجتمع العراقي الحالية والمستقبلية وذلك بهدف تخريج كوادر مؤهلة قادرة على تلبية تلك الاحتياجات .

انطلاقاً من التزام قسم الأدلة الجنائية / كلية العلوم/ جامعة الموصل بترسيخ ممارسات الجودة وتطبيقها لدعم رسالة الجامعة نحو تحقيق أهدافها الاستراتيجية والوصول إلى الريادة العالمية، تم كتابة تقرير التقييم الذاتي. يعد التقييم الذاتي وفق " **معايير الاعتماد لبرنامج ABET** " فحصاً لمجمل وظائف وأنشطة القسم مع الأخذ بعين الاعتبار رسالة وأهداف القسم ، مع تبرير التحليل مستفيضاً بالاستنتاجات والبراهين، والأخذ بنصائح الغير من القادرين على تقديم تعليقات مستقلة. حيث تقع مسؤولية إجراء الدراسة الذاتية على القائمين في القسم بحيث يلتزم الجميع بإجراء تقييم موضوعي و ذاتي و علمي، والتقييم وسيلة فعالة لمراجعة نقاط القوة والضعف في القسم.

ان الهدف من التقرير هو اجراء التغييرات التي تساهم في رفع مستوى الاداء ودعم مواطن القوة والتخلص من نقاط الضعف من خلال العمل الذي يحقق معايير برنامج الاعتماد ABET واعطاء نظرة شاملة عن مستوى الانشطة والخدمات والبرامج التعليمية الذي يقدمها القسم ومعرفة مستويات الطلبة وسبل الارتقاء بالواقع التعليمي وتحديد ما يحتاجونه من دورات تدريبية وبرامج تطويرية والتأكد من جودة مخرجات القسم وبرامجه بما يضمن فاعلية عمليات واجراءات الجودة المستمرة .

إن تقرير التقييم الذاتي هو وثيقة يغطي الجوانب التالية:

- (1) الطلاب، بما في ذلك أداء الطالب، وتقديم المشورة والتقييم.
- (2) أهداف البرنامج التعليمية، بما يتوافق مع برنامج المهنة، على أساس احتياجات مكونات البرنامج (المهنة)، ويكون التقييم دورياً.
- (3) مخرجات البرنامج، تتألف من المهارات والمعرفة التي يتمتع بها طلاب الادلة الجنائية والتي من المتوقع أن يحصل عليها عند التخرج.
- (4) التحسين المستمر.
- (5) المناهج.
- (6) منتسبي القسم، بما في ذلك كفاءة أعضاء هيئة التدريس، المؤهلات المناسبة.
- (7) بناية القسم، بما في ذلك القاعات الدراسية والمختبرات والمعدات المرتبطة بها.
- (8) الدعم، بما في ذلك التمويل المالي الكافي والموظفون المساعدون (السكرتارية، والفنيون، وتكنولوجيا المعلومات، الخ) لدعم البرنامج.

الفصل الأول

البيانات الوصفية

عن

قسم الادلة الجنائية

اسم المؤسسة: وزارة التعليم العالي والبحث العلمي- جامعة الموصل- كلية العلوم- قسم الادلة الجنائية
الموقع الالكتروني للقسم:
نوع المؤسسة : حكومية
تاريخ التأسيس : 2023
تاريخ بدء الدراسة فيها : الاولية : 2023 العليا : لا يوجد
لغة الدراسة : اللغة الانكليزية.
مدة الدراسة الاولى : اربع سنوات.
مدة الدراسة العليا (الماجستير):
مدة الدراسة العليا (الدكتوراه) :

معلومات عامة :

تأسس قسم الادلة الجنائية بجامعة الموصل في عام 2023م. يعد علم الأدلة الجنائية احد

معلومات الاتصال بالقسم:

رئيس القسم

أ.د. رائد سالم احمد داؤد الصفار

العراق - موصل - جامعة الموصل - كلية العلوم - قسم الادلة الجنائية

رقم الهاتف: 07701634647

الايمل : raesbio2@uomosul.edu.iq

مقرر القسم

م.د. موفق خليل حسن علي

العراق - موصل - جامعة الموصل - كلية العلوم - قسم الادلة الجنائية

رقم الهاتف: 07719742965

الايمل : mufsbio62@uomosul.edu.iq

تاريخ القسم ومسيرته، ونطاق أنشطته والانجازات المتميزة:

تأسس قسم الادلة الجنائية بجامعة الموصل في عام 2023م. يعد علم الأدلة الجنائية احد الفروع في العلوم الحديثة، فهو مجال واسع في مجالات المعرفة والقاعدة اساسية للعلوم الجنائية التي تدخل في مجالات الحياة المتعددة. وهو في نفس الوقت القاعدة المتينة لعلوم الصحة الحديثة، كما يكشف علم الأدلة الجنائية عن الجرائم وتحقيق العدالة.. وعلى هذا الاساس فقد احتل علم الأدلة الجنائية اهمية كبيرة بين العلوم، ودخل ميادين الداخلية والدفاع والصحة والتحليلات المختبرية.

تبنى قسم الادلة الجنائية برنامجاً أكاديمياً جيداً مطابقاً لنظائره في جميع أنحاء العالم من خلال التركيز على الجوانب النظرية والعملية المتكاملة في مجال دراسة الادلة الجنائية، ويطمح الى تحديث المناهج الدراسية باستمرار. مدة الدراسة الجامعية في القسم أربع سنوات ؛ منذ لحظة استقبال طلاب السنة الأولى الذين يؤهلهم متوسط معدلاتهم من الثانوية للانضمام إليها حتى تخرج طلاب السنة النهائية حيث يحصلون على درجة بكالوريوس في الادلة الجنائية.

إدراكاً لدور الجامعة في تهيئة كوادر متخصصة في مجالات الادلة الجنائية وبهدف الوصول إلى أعلى مستويات المعرفة والارتقاء بالفرد والمجتمع. فإن رؤية القسم تتجلى بأن يكون مكملاً لرسالة وأهداف كلية العلوم وخدمة المجتمع العراقي والتفاعل الدائم مع المستجدات في الحقل المعرفي وحرصه التام على العقول المجدة التي لا تعرف الملل ونقل الأفكار من الحقول الأكاديمية إلى المجالات التطبيقية وحل المشاكل التي تواجه بلدنا العزيز.

الرؤية والرسالة والاهداف لقسم الادلة الجنائية

• الرؤية :

اعداد كادر متخصص ذو كفاءة عالية في مجالات التحري عن الجرائم والتحقيقات الجنائية ورفع البصمات وجمع الأدلة والتعامل معها .

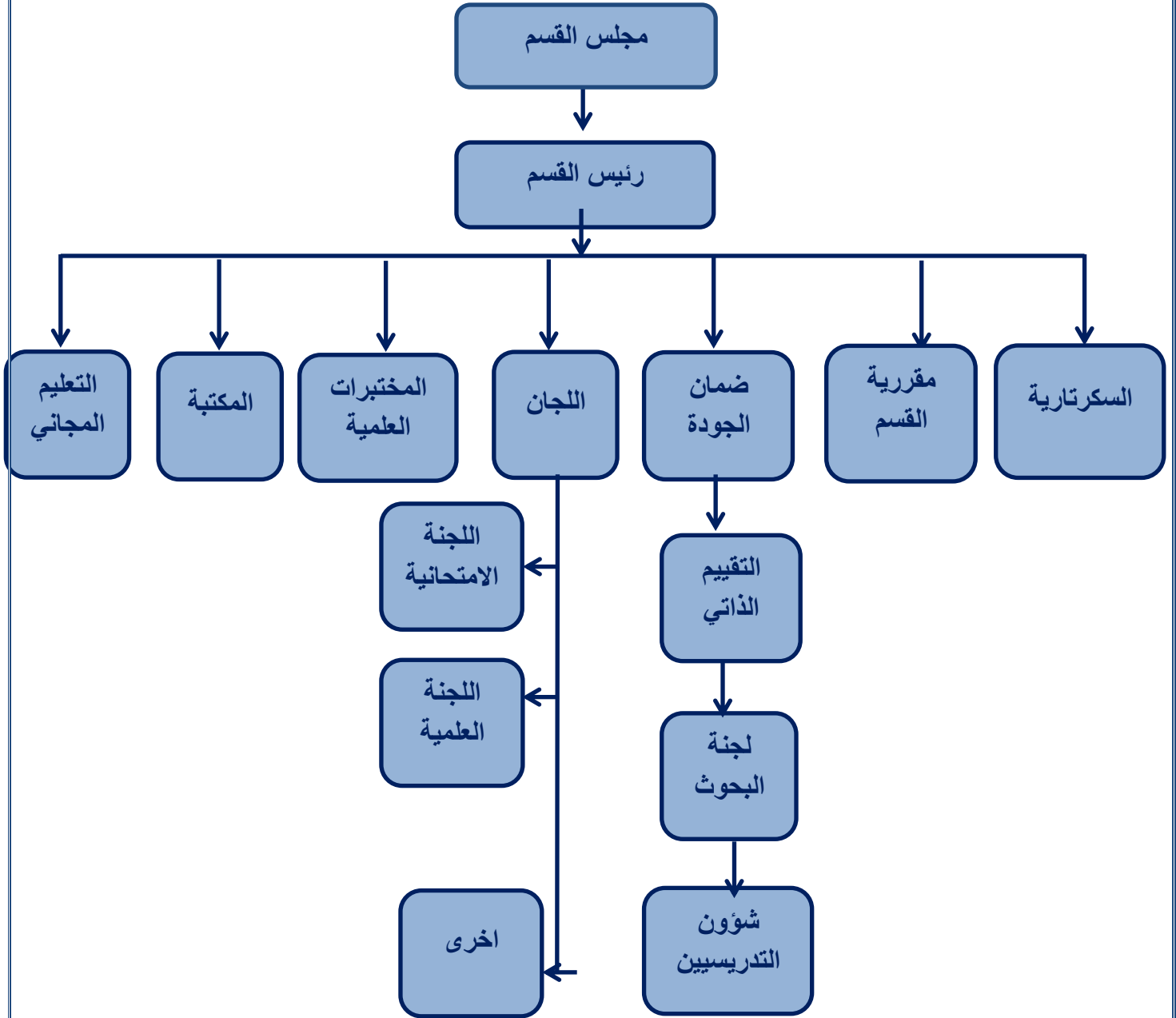
• الرسالة :

المحافظة على الأدلة في موقع الجريمة واخذ العينات من موقعها وتوثيق الأدلة والتعرف على كيفية التعامل مع المعدات والتقنيات الحديثة ودعم المحاكم والمدعين العامين للحقائق.

• الاهداف:

تخريج كوادر متخصصة في مجال التحري عن الجرائم والتحقيقات الجنائية من خلال تعليمهم اخذ البصمات واستخدام المعدات الخاصة بالتصوير الجنائي وأساليب فحص العملات المزورة والمستندات الرسمية والتعرف على طرائق التحري عن السموم والمخدرات وكتابة التقارير الخاصة بذلك والالمام بالمعلومات المتعلقة بالمتفجرات وانواعها وطائق إطفاء الحرائق مع التعرف على المبادئ الأولية للاسعافات الأولية وتطبيقها و اكساب طلبته التقنيات العلمية في استخدام الاجهزة والمعدات التي يمكن استخدامها في دراستهم النظرية والتطبيقية . و رفد مؤسسات الدولة (الدفاع والداخلية والصحة والصحة) بالكوادر للعمل في هذا المجال .

الهيكل التنظيمي والاداري لقسم الادلة الجنائية:



اعضاء مجلس القسم

ت	الاسم	اللقب	الملاحظات
1	د. رائد سالم احمد	استاذ	رئيسا
2	د. غادة عبدالرزاق محمد	أستاذ مساعد	عضوا
3	د. موفق خليل حسن	مدرس	عضوا
4	د. فلكناز رشيد قادر	مدرس	عضوا
5	د. ثائر سلطان درويش	مدرس	عضوا

مكتبة القسم

تضم مكتبة القسم الكتب (عدد الكتب : 100)

التعليم المجاني

لا يوجد كتب معتمدة حاليا

موجز بأهم الاعمال على مستوى ضمان الجودة:

مجال الجودة:

1. كتابة وتنفيذ اللوحات الخاصة " بالرؤيا والرسالة والأهداف للقسم.
2. اعداد استبيانات للطلبة لتقييم التدريسي.
3. متابعة تنفيذ معايير التقييم الذاتي للقسم
4. المشاركات في العديد من الندوات وورشه العمل والمؤتمرات الخاصة بالجودة داخل القطر.
5. اقامة ورش عمل تهدف الى رقي بواقع الجودة في القسم.
6. اقامة وحضور دورة علمية خاصة بتقييم الاداء لمنتسبي القسم.
7. اعداد بوسترات وخرائط عمل قبل البدء بعملية التقييم الذاتي للقسم.
8. العمل على ترميز المناهج المستحدثة والاسئلة الامتحانية وبصورة دورية.

مجال الأداء الجامعي:

1. انجاز الملف التقويمي سنويا الخاص بالقسم.
2. اجراء التقييمات الخاصة بالتدريسيين وكذلك التقييمات الخاصة بالموظفين.
3. ارشفة (الامتة) المعلومات : التوثيق الالكتروني للمعلومات في شعبة ضمان الجودة في القسم.

الخطة الاستراتيجية الأكاديمية:

تشمل خطط القسم كمايلي:

1. خطة لقبول الطلبة في مرحلة الدراسات الأولية.
2. خطة البحوث العلمية والحلقات الدراسية.
3. خطة التوجيه والنشاط التربوي واعداد المؤتمرات والندوات والمعارض.

السفرات الحقلية والعلمية :

يعمل القسم على خلق حالة التفاعل بين المحاضرات النظرية والواقع العلمي وبما يتميز به علم الأدلة الجنائية من خلال الزيارات للمستشفيات والدوائر ذات العلاقة ومصانع الكحوليات ومعامل الادوية من أجل الاطلاع على الواقع وربط الدراسة النظرية بالدراسة العملية.

المؤتمرات والحلقات الدراسية

في النية عقد مؤتمرات علمية واجراء العديد من الندوات بما يخدم كلا من الطلبة والتدريسيين والجهات ذات العلاقة بالادلة الجنائية.

اجراء حلقات دراسية والتي يساهم فيها تدريسيي القسم من خلال مناقشة نتائج البحوث المختلفة والتي تعمل على تطوير البحوث العلمية التي تكون ذات مردود علمي يساهم في تطوير الكادر التدريسي

براءات الاختراع

ت	عنوان البراءة	تاريخ الحصول عليها	اسماء المشاركين في البراءة
1.	تعزيز مقاومة الكونكريت باستخدام انواع من البكتريا .	2014/5/29	<ul style="list-style-type: none"> أ.د. اميرة محمود محمد أ.م. طه احمد طه ساهرة ادريس حميد د. غادة عبدالرزاق محمد مي عبدالحافظ عبدالقادر شفق طارق برهان
2.	تعزيز انتاج صبغة البردجيوسين من بكتريا <i>Serratia marcescens</i> باستخدام أنواعا من المواد الكيميائية	2024/3/5	<ul style="list-style-type: none"> ا.م.د. غادة عبدالرزاق محمد فاطمة رياض د. ساجدة عزيز

نشاطات القسم على الموقع الالكتروني

شمولية الموقع الإلكتروني على نشاطات القسم

ت	العنوان	روابط الموقع بالعربية	روابط الموقع بالإنكليزية
1.	رابط استمارة وصف البرنامج الاكاديمي	https://uomosul.edu.iq/science/%d9%82%d8%b3%d9%85-%d8%a7%d9%84%d8%a3%d8%af%d9%84%d8%a9-%d8%a7%d9%84%d8%ac%d9%86%d8%a7%d8%a6%d9%8a%d8%a9-%d9%88%d8%b5%d9%81-%d8%a7%d9%84%d8%a8%d8%b1%d9%86%d8%a7%d9%85%d8%ac-%d8%a7%d9%84%d8%a3%d9%83/	
2.	رابط وصف المقرر الدراسي	https://uomosul.edu.iq/science/wp-content/uploads/sites/12/2024/04/%D9%88%D8%B5%D9%81-%D8%A7%D9%84%D9%85%D9%82%D8%B1%D8%B1%D8%A7%D8%AA-%D8%A7%D9%84%D8%AF%D8%B1%D8%A7%D8%B3%D9%8A%D8%A9.pdf	
3.	رابط المواد والوحدات الدراسية		

روابط الموقع بالإنكليزية	روابط الموقع بالعربية	العنوان	ت
	https://uomosul.edu.iq/science/%d9%82%d8%b3%d9%85-%d8%a7%d9%84%d8%a3%d8%af%d9%84%d8%a9-%d8%a7%d9%84%d8%ac%d9%86%d8%a7%d8%a6%d9%8a%d8%a9/	موقع قسم الأدلة الجنائية	.1
		رابط المحاضرات	.2
		روابط تساهم في عملية التعليم والتعلم	.3
		روابط البحوث العلمية	.4
		روابط مشاريع الطلبة	.5
	https://uomosul.edu.iq/science/%d9%82%d8%b3%d9%85-%d8%a7%d9%84%d8%a3%d8%af%d9%84%d8%a9-%d8%a7%d9%84%d8%ac%d9%86%d8%a7%d8%a6%d9%8a%d8%a9-%d8%a7%d9%84%d8%b3%d9%8a%d8%b1%d8%a9-%d8%a7%d9%84%d8%b0%d8%a7%d8%aa%d9%8a%d8%a9-%d9%84%d9%84/	السيرة الذاتية للتدريسيين	.6

الفصل الثاني

معايير برنامج الاعتماد ABET

معايير ABET

فيما يخص البرامج الأكاديمية ، فقد اختارت كليتنا برنامج ABET للاعتمادية الأكاديمية وتم القيام بخطط استباقية للعمل ضمن هذا البرنامج وبإشراف مباشر من السيد عميد الكلية ومعاونيه العلمي والاداري بإقامة ورشة عمل تعريفية ببرنامج ABET .

نبذة عن الاعتماد:

يعد مجلس الاعتماد للهندسة والتكنولوجيا (ABET) (Accreditation Board for Engineering and Technology) منظمة غير حكومية أميركية تمنح الاعتماد للبرامج الأكاديمية في الكليات والجامعات حول العالم في مجالات العلوم التطبيقية والحاسوب والهندسة والتكنولوجيا، وهو من أكثر الاعتمادات الأكاديمية وثوقا في الولايات المتحدة الأمريكية. يقدم ABET شهادات الاعتماد في تأكيد جودة البرامج الأكاديمية في الدراسات الجامعية منذ أكثر من 75 عاما.

ماذا يعني اعتماد ABET:

اعتماد ABET هو تأكيد ان البرنامج الأكاديمي الحاصل عليه يطبق مواصفات جودة التعليم التي اتفق عليها اصحاب الخبرة ذات الصلة في التعليم لتجهيز وتأهيل الطلاب. توضع مواصفات التعلم من ناحية مهمة البرنامج الأكاديمي وأهداف التعلم و مخرجات التعلم والخطة الدراسية للبرامج الهندسية من قبل خبراء في التعليم مع تأكيد وجود آليات ضمان أخذ التغذية الراجعة من جميع مصادرها واستخدامها للتحسين المستمر للبرنامج الأكاديمي ليبقى خريجي هذه البرامج يتمتعون بأعلى المواصفات والمؤهلات والمهارات التي يحتاجها سوق العمل ولضمان بقاء الخريج قادرا على التعلم الذاتي المستمر الذي يمكنه من مواكبة التطور في مجاله.

اهمية اعتماد ABET :

- يضمن اعتماد ABET الثقة في أن البرنامج الأكاديمي قد استوفى المعايير الأساسية لإعداد الخريجين لدخول مجالات العلوم والتكنولوجيا والهندسة والرياضيات والتي أصبح لزاما توافرها كمتطلب لسوق العمل العالمي.
- الخريجين من برنامج معتمد من ABET لديهم أساس تعليمي قوي وقادر يمكنهم من المسير في طريق الابتكارات والتطورات التكنولوجية المتسارعة.
- الاعتماد يساعد الطلبة وأولياء أمورهم في اختيار التخصص الموثوق، حيث انه يضمن للطلبة أن تجربتهم التعليمية تواكب المعايير العالمية للتعلم والتعليم الفني في المجال المهني.
- يمنح الاعتماد الشركات واصحاب العمل الفرصة في اختيار وتوظيف الخريجين لعلمهم بان هؤلاء الخريجين تم تدريسهم التخصص ضمن المواصفات العالمية.
- يعزز فرص العمل للخريج حيث تتطلب الشركات متعددة الجنسيات التخرج من برنامج معتمد.
- يمكن للمسجلين ومانحي الرخص والشهادات استخدام الاعتماد في اختيار المتقدمين لهذه الرخص والشهادات.
- الاعتماد يساعد الجامعات والاقسام في وضع اليه منظمة لتقييم وتطوير جودة برامجها.

معايير هيئة الاعتماد الامريكية:

هدفت الدراسة لتقييم الوضع الحالي للقسم ، ومدى تحقيق القسم للمعايير لضمان الجودة، علما أن القسم ومنذ البداية قام بالاطلاع على تجارب الجامعات الإقليمية والمحلية وتوصل إلى الحقيقة الآتية: القسم بحاجة إلى دعم نظام إدارة جودة ليضمن استمرارية التطور وتحسين الأداء، وهذا بدوره يتطلب تطوير وتحديث في طريقة الإدارة وآليات عملها، بما ينسجم مع المعايير العالمية لجودة التعليم العالي ويحقق الالتزام بالمعايير التي حددتها وزارة التعليم العالي والبحث العلمي/ جهاز الاشراف والتقويم العلمي/ دائرة ضمان الجودة والاعتماد الأكاديمي باعتماد المعايير البرمجية.

معايير الاعتماد الاكاديمي لهيئة ABET :

لقد تم تنظيم هذا التقرير ليكون في عدة محاور رئيسة :

- **المحور الاول :** الطلاب ، حيث يتضمن الأمور الطلابية وكل ما يتعلق بالطلبة من تعليم وتدريب ونشاطات والية القبول والتخرج وغيرها.

- **المحور الثاني :** أهداف البرنامج الأكاديمي الأهداف التعليمية للبرامج، ويتناول إستراتيجية القسم وأهدافه وسبل الارتقاء بالعملية التعليمية.

- **المحور الثالث :** مخرجات البرنامج

- **المحور الرابع:** التحسين المستمر للجودة.

- **المحور الخامس:** المناهج الدراسية وكل ما يتعلق بالساعات الدراسية والتحديث والنقل خلال السنوات الاربعة.

- **المحور السادس :** الهيئة التدريسية، ويتضمن الأمور التي تخص الكادر التدريسي في القسم وسبل تحسينها من اجل تطوير العملية التعليمية في القسم .

- **المحور السابع:** الامكانيات والبنية التحتية للقسم.

- **المحور الثامن:** الدعم المؤسسي.

المحور الأول: الطلبة

1. سياسة قبول الطلاب

يتم قبول الطالب في القسم قبولاً مركزياً من خلال توزيع الطالب من قبل الوزارة على مختلف الكليات والمعاهد، حيث يقوم الطالب من خريجي الدراسة الإعدادية الفرع الاحيائي والتطبيقي بمليء استمارة القبول التي من خلالها يتم قبوله واعتماداً على تسلسل اختياراته ومعدله وأعداد الطلبة المتقدمين والحدود الدنيا للمعدلات. يتم قبول الطلبة المتقدمين إلى الكلية بشكل إجمالي على أساس الاقسام العلمية والتي يكون قسم علوم الأدلة الجنائية واحدا منها حيث يتم توزيع الطالب على هذه الاقسام اعتماداً على رغبتهم التي يتم تثبيتها بواسطة مليء استمارة اختيارات داخلية وكذلك على معدلاتهم في الدراسية الإعدادية حسب المجموع.

2. الارشاد المركزي

تنطلق لجنة الارشاد المركزي في ضرورة وضع اليات للحفاظ على احتياجات الطالب خلال مرحلة الدراسة الجامعية وذلك بتوفير البيئة اللازمة والمناسبة لتمكين الطالب من النجاح وتحقيق التفوق العلمي الى جانب تعزيز الثقة بقدراته خصوصاً في مجال عمله المستقبلي وثانياً الوقوف على المشاكل او المعوقات التي قد تكون سبباً في التأثير السلبي على دراسته و الأليات العاجلة العمل على تذليل المشاكل التي قد يقع بها الطالب بالجوانب العلمية والشخصية والنفسية، فان اهم ما يمكن ان تقوم به في مجال انماء شخصية الطالب تعزيز التعاون بين الطالب والاستاذ في مجال المعرفة العلمية وان يكون لجوء الطالب الى المرشد والكلية في حال وجود مشكلة او موضوع يستعصي حله والرجوع الارشاد باعتباره وسيله مهمة من وسائل الثقة والشخصية لدى الطالب، وهناك اربعة أساتذة مشرفون على كل مرحلة في القسم.

3. متطلبات التخرج

إن متطلبات التخرج للطلاب في مرحلة الدراسة الاولية تتضمن ما يلي:

يمنح برنامج قسمنا شهادة البكالوريوس في علوم الأدلة الجنائية. ولكي يحصل الطالب على الشهادة الممنوحة من البرنامج يجب عليه توفير المتطلبات التالية:

• اجتياز المراحل الدراسية الاربعة وذلك من خلال

اولاً: حضور ساعات حضور لكل مادة لا تقل عن (90% من الساعات المقررة للمادة)

ثانياً: الحصول على درجة النجاح في كل مادة من المواد الدراسية للسنة المعنية والتي تساوي 50% حيث يتم تحديد الدرجة لكل مادة اعتماداً على طريقة التقييم المستخدمة.

• بالإضافة الى المراقبة المستمرة لحضور الطالب للمحاضرات النظرية والعملية حيث يعتبر الطالب غير مستوفي للمادة إذا تجاوزت ساعات غياباته 10 % من مجموع الساعات لتلك المادة.

- يمنح الطالب بعد إكماله متطلبات الشهادة أعلاه شهادة البكالوريوس في علوم الأدلة الجنائية.
 - توجد في القسم لجنة العمل الحقلية تقوم بتنظيم عملية تدريب الطلبة في العطلة الصيفية وذلك من خلال اختيار منطقة لتطبيق مفاهيم علوم الأدلة الجنائية.
4. سياسات انتقال الطلبة ومعادلة الفصول الدراسية.
- يعتمد القسم على برنامج أكاديمي موحد ومقر من قبل لجنة عمداء كليات العلوم والذي يتضمن سياسة عالية في التنقل بين الكليات.

وصف الخريج:

- الطالب الذي تخرج من قسم الأدلة الجنائية يمكننا أن نصفه بالاتي :
1. هو الشخص الذي أنهى دراسته الأكاديمية في علوم الأدلة الجنائية وحصل على شهادة البكالوريوس / علوم / علوم أدلة جنائية . والذي امتلك معلومات تفصيلية ودقيقة تخصصية في علمه بحيث تمكنه هذه المعلومات من أن يعمل في أحد الوظائف أو المراكز التي تؤهله للعمل بهذا الجانب من العلوم التطبيقية .
 2. هو الذي اكتسب من دراسته خبرة واسعة ومعلومات علمية وتقنية لها تطبيقاتها في نطاق الطب والصحة العامة وعلوم الأدلة الجنائية بحيث تمكنه هذه المعلومات من الأشغال وممارسة مهنة لها علاقة بتخصصه بنجاح تام .

الجامعة	الكلية	القسم	توصيف الشهادة	مجال عمل الخريج
الموصل	العلوم	الأدلة الجنائية	بكالوريوس أدلة جنائية	دوائر أو مؤسسات وزارة التعليم العالي والبحث العلمي و الصحة والدفاع والداخلية ومديرية هيئة مكافحة المخدرات وكذلك الامن الوطني

أعداد طلبة الدراسات الأولية :

الجدول (1): أعداد طلبة الدراسات الأولية لسنة 2023-2024:

المرحلة	العدد	الإناث	الذكور	معدل العمر
الأولى	202	30	172	19
الثانية				
الثالثة				
الرابعة				

لمحور الثاني: اهداف البرنامج الاكاديمي

الأهداف التعليمية للبرنامج

1. تخريج طلبة ملمين بالمعلومات العلمية والعملية في اختصاص الأدلة الجنائية، وتطوير شخصية الطالب للارتقاء بها إلى شخصية علمية بإمكانها استيعاب وتشخيص المشاكل العلمية في المجتمع والتعامل معها بحكمة وعلمية تنطلق من المخزون العلمي له، وإرشاد الطالب تربوياً خلال المرحلة الدراسية وتنمية روح التعاون فيه للعمل الجماعي.
2. تطوير الكادر التدريسيين، إذ يتم إيفاد التدريسيين للدراسة خارج القطر من خلال البعثات والزمالات الدراسية والدورات التطويرية في الجامعات العالمية الرصينة، والانفتاح على المؤسسات التعليمية العالمية كالجامعات ومراكز البحوث الدولية ومحاولة الاستفادة من الإمكانيات وخبرات هذه المؤسسات. فضلا عن فتح قنوات اتصال مع الكليات والجامعات العراقية والمشاركة في المؤتمرات والندوات العلمية ودورات التعليم المستمر داخل القطر.
4. تطوير المناهج الدراسية .

مكونات البرنامج الاكاديمي

مكونات البرنامج هم أولئك الذين يجب أن يكونوا راضين عن الأداء وفق برنامج الأدلة الجنائية، وهم:

1. هيئة التدريس: يشارك أعضاء هيئة التدريس على أساس منتظم في التقييم للبرنامج الاكاديمي. أعضاء هيئة التدريس هم مجموعة متجانسة يعملون كفريق واحد من اجل تحسين التعليم في القسم. وان معظم أعضاء هيئة التدريس يشاركون في الأبحاث.
2. الطلاب: يهتم الطلاب بما إذا كان البرنامج يؤهلهم بشكل كاف للعمل في المستقبل. يتم تحفيز الطلاب في البرنامج ليصبحوا باحثين ناجحين وملمين باختصاصهم ليلائم العمل المستقبلي المتوقع.

3. الخريجون: تتكون هذه المجموعة من الخريجين الجدد والخريجين الذين كانوا يعملون لمدة 3 إلى 5 سنوات. يشكل الخريجون ذوو الخبرة العملية من 3 إلى 5 سنوات جزءاً أساسياً من عملية التقييم. يجب أن يكون لديهم الحوافز لتقييم جودة البرنامج الأكاديمي بناءً على إنجازاتهم المهنية.
4. أرباب العمل: (الحكومة ، الصناعة ، الجامعات): رضى أرباب العمل عن المستوى التعليمي لطلابنا يوفر مقياساً لنجاح البرنامج. رضاهم يترجم إلى فرص عمل لطلابنا.

عملية وضع أهداف البرنامج التعليمية

ان رسالة الجامعة، الكلية، والقسم هي أن يغرس في خريجها أساساً علمياً متيناً للاختصاص المعني، والمعرفة العلمية وتنمية المهارات الفكرية الضرورية للتميز في حياتهم المهنية .

يتم التركيز على تشجيع أعضاء هيئة التدريس لنشر ابحاثهم العلمية في المجالات العالمية و العراقية.

تحقيق أهداف البرنامج التعليمية

يتم التحقق من تقييم أهداف البرنامج الأكاديمي علوم الأدلة الجنائية بشكل مستمر ودوري من خلال العديد من القنوات مثل أصحاب العمل وعملية استجواب الطلاب، وآراء أعضاء هيئة التدريس، ... إلخ.

المحور الثالث : مخرجات البرنامج

مخرجات البرنامج:

- تم إدراج نتائج البرنامج أدناه، إذ أن الطالب المتخرج قد اكتسب بنجاح جميع المهارات والمعرفة والسلوكيات الموجودة في النتائج المدرجة أدناه لغرض تحقيق أهداف البرنامج وعلى هذا الأساس او المفهوم الوصفي فان خريج الادلة الجنائية يجب أن يتمتع بالمعرفة التالية:
- أن يمتلك معلومات واسعة وتفصيلية دقيقة عن الميادين الطبية والأمنية والصحية
 - أن يمتلك معرفة واسعة في المفاهيم والقوانين ذات العلاقة بالأدلة الجنائية .
 - أن يكون قادراً على تحليل والتمييز والتشخيص الدقيق في مجالات الجريمة والتزوير والسموم والمخدرات.

المحور الرابع: التحسين المستمر

مراجعة مخرجات البرنامج وأهداف الطالب:

يقدم قسم الادلة الجنائية في جامعة الموصل برنامجاً يؤدي إلى درجة بكالوريوس العلوم في الادلة الجنائية.

تتم مراجعة مخرجات البرنامج بشكل سنوي مع أعضاء هيئة التدريس واللجان ذات الصلة في القسم. ولدعم البرنامج، يخطط القسم لزيارة مختلف المكاتب والمؤسسات وكذلك شركات القطاع الخاص لمعرفة آرائهم في خريجي القسم ومقترحاتهم لتحسين البرنامج.

بيان راي الطالب وعملية التحسين المستمر:

يتم توزيع استمارة استبيان على طلبة القسم بكافة مراحل الدراسة عند انتهاء السنة الدراسية لغرض معرفة مدى دقة الأداء التدريسي في القسم، والمتكونة من 36 فقرة كما في ادناه:

ت	الفقرات	امتياز	جيد جدا	جيد	متوسط	مقبول
1.	يراعي الفروق الفردية والخصائص النفسية للطلبة.					
2.	يناقش اجابات واستفسارات الطلبة بمرونة ويتقبل وجهة النظر الاخرى.					
3.	ينمي عند الطلبة اتجاهات وعادات واخلاق حميدة.					
4.	يستخدم اساليب متنوعة من الوسائل التعليمية لتحفيز الطلبة .					
5.	يوفر أنشطة تعاونية او تنافسية يتفاعل فيها الطلبة مع بعضهم البعض .					
6.	قدرته على إدارة الوقت للمحاضرة والالتزام بالمواعيد .					
7.	حفر الطلبة على الاطلاع على مراجع المادة العلمية المختلفة.					
8.	يشعر الطلاب بالحرص عليهم والرغبة في منفعتهم.					

تقرير التقييم الذاتي لقسم الأدلة الجنائية وفق معايير (ABET)

					9. ينوع الأسئلة ويراعي التوقيت الصحيح في طرحها أثناء المحاضرة .
					10. يعالج مواطن الضعف لدى الطلاب في المادة الدراسية، وتعزيز مواطن القوة لديهم.
					11. يلتزم بالموعد المحدد للمحاضرة حضوراً وانصرافاً ويستثمر وقتها بشكل جيد.
					12. يتكلم بصوت واضح ولغة مفهومة.
					13. التزامه بالجوانب العلمية أثناء المحاضرة وعدم التطرق إلى أمور خارجية لا تمت الى موضوع المحاضرة بصلة.
					14. التنوع في أساليب التدريس المشوقة واستخدام لأكثر من طريقة تدريس خلال المحاضرة.
					15. يزود الطلبة بالمفردات التي يتضمنها المنهج الدراسي ومصادرنا الأساسية.
					16. يوزع مفردات المادة الدراسية وفق جدول زمني مناسب ومعلوم لدى الطلبة.
					17. التدرج في طرح المادة العلمية من البسيط الى المعقد.
					18. يجيد الإجابة على أسئلة الطلبة.
					19. يركز على الإرشاد التربوي كلما سمحت فرصة لذلك.
					20. يعتمد الحوار والمناقشة.
					21. يطرح أسئلة تقييمية أثناء المحاضرة وفي ختامها تنير التفكير الإبداعي للطلبة وتقيس مدى استيعابهم للمادة.
					22. يستخدم أساليب واختبارات شفوية وتحريرية.
					23. يوضح كيفية توزيع الدرجات على النشاطات والاختبارات في بداية الفصل.
					24. يعلن نتيجة الامتحانات الدورية والاعمال التحريرية في الوقت المناسب.
					25. يستثير انتباه الطلبة طوال فترة المحاضرة بأساليب متعددة.
					26. يشجع الجميع على المشاركة الفعالة في المحاضرة.
					27. يشجع الطلبة على استخدام المصادر والاستفادة من المكتبة والانترنت.
					28. يوجه الطالب على طرق تجنب الانتحال الاكاديمي.
					29. يمكن الطالب من أساليب كتابة ونشر البحث العلمي في المجالات الرصينة.
					30. يتمتع بعلاقات طيبة مع طلبته.
					31. يوجه الطالب على استخدام برامج ترتيب المصادر في البحوث.
					32. يرحب بتساؤلات طلبته خارج اوقات المحاضرة.

تقرير التقييم الذاتي لقسم الأدلة الجنائية وفق معايير (ABET)

					يشجع العمل التعاوني مثل (احتفالات، مسابقات، مباريات، معارض...الخ).	33.
					يقوم بإجراء محاضرات البث المباشر.	34.
					يقوم بنشر المحاضرات الفيديوية في الصفوف الالكترونية.	35.
					يقوم بنشر المحاضرات بشكل سلايدات (بوربوينت) في الصفوف الالكترونية.	36.
					المجموع	
					النسبة المئوية	

كما يتم في نهاية العام الدراسي تقييم الإحصاءات وهي التي ستعد كمؤشر على مستوى تقدم الطلبة من عدمه خلال البرنامج التعليمي ودليل على مستوى اداء التدريسي وقابليته على ائصال المادة العلمية للطلاب ودقة تعامله مع الطلبة. والنتائج الاحصائية تؤشر لنا أيضا مواضع الخلل في المواد الدراسية التي يعاني منها الطالب.

المحور الخامس: المنهاج الدراسي

البرامج الدراسية المقدمة في قسم الأدلة الجنائية:

المنهاج:

وصف البرنامج الأكاديمي

اسم الجامعة: جامعة الموصل

الكلية : العلوم: القسم : الأدلة الجنائية

اسم البرنامج الأكاديمي: بكالوريوس

اسم الشهادة النهائية: بكالوريوس ادلة جنائية

النظام الدراسي : بوبونيا

تاريخ اعداد الوصف: 2024

تاريخ ملء الملف 2024

• رؤية البرنامج:

اعداد كادر متخصص ذو كفاءة عالية في مجالات التحري عن الجرائم والتحقيقات الجنائية ورفع البصمات وجمع الأدلة والتعامل معها .

• رسالة البرنامج :

المحافظة على الأدلة في موقع الجريمة واخذ العينات من موقعها وتوثيق الأدلة والتعرف على كيفية التعامل مع المعدات والتقنيات الحديثة ودعم المحاكم والمدعين العامين للحقائق.

• اهداف البرنامج:

تخريج كوادر متخصصة في مجال التحري عن الجرائم والتحقيقات الجنائية من خلال تعليمهم اخذ البصمات واستخدام المعدات الخاصة بالتصوير الجنائي وأساليب فحص العملات المزورة والمستندات الرسمية والتعرف على طرائق التحري عن السموم والمخدرات وكتابة التقارير الخاصة بذلك والالمام بالمعلومات المتعلقة بالمتفجرات وانواعها وطائق إطفاء الحرائق مع التعرف على المبادئ الأولية للاسعافات الأولية وتطبيقها و اكساب طلبته التقنيات العلمية في استخدام الاجهزة والمعدات التي يمكن استخدامها في دراستهم النظرية والتطبيقية . و رفد مؤسسات الدولة (الدفاع والداخلية والصحة والصحة) بالكوادر للعمل في هذا المجال .

1. الاعتماد البرامجي

المعتمد لحد الان هو برنامج ABET

2. المؤثرات الخارجية الأخرى

بانتظار معايير الاعتماد الوزارية

3. هيكلية البرنامج

ملاحظات *	النسبة المئوية	وحدة دراسية	عدد المقررات	هيكل البرنامج
	%10		5	متطلبات المؤسسة
	% 2		1	متطلبات الكلية
	%88		42	متطلبات القسم
يطالب الطالب بالتدريب الصيفي في نهاية الفصل الدراسي السادس			√	التدريب الصيفي
لا يوجد				أخرى

وصف البرنامج



Republic of Iraq - Ministry of Higher Education and Scientific Research

University of Mosul

Bachelor's degree in Forensic Evidence (First cycle)

Four years nine semesters) - 240 ECTS credits - 1 ECTS = 25 hr

Program Curriculum (2023 - 2024)

جمهورية العراق - وزارة التعليم العالي والبحث العلمي

جامعة الموصل

بكالوريوس علوم في الأدلة الجنائية (الدورة الأولى)

أربع سنوات (ثمانية فصول دراسية) - 240 وحدة اوروبية - كل وحدة اوروبية = 25 ساعة

المنهاج الدراسي للعام 2023-2024



Level	Semester	No.	Module Code	Module Name in English	اسم المادة الدراسية	Lang uage	SSWL (hr/w)					Exam hr/se m	SS WL hr/s em	USS WL hr/s em	SW L hr/s em	EC TS	Module Type	Prerequisite Module(s) Code	
							CL (hr/w)	Lect (hr/w)	Lab (hr/w)	Pr (hr/w)	Tut (hr/w)								Semn (hr/w)
UGI	One	1	FOR-1101	Forensic Sciences	علوم الأدلة الجنائية	Arabic	2	2				2	3	93	107	200	8.00	C	
		2	FOR-1102	General Biology 1	احياء عام 1	Englis h	2		3		2		3	108	92	200	8.00	S	
		3	FOR-1103	General Chemistry	كيمياء عام	Englis h	2		3		2		3	108	92	200	8.00	S	
		4	UOM104	democracy and Human Right	ديمقراطية وحقوق انسان	Arabic	2						3	33	17	50	2.00	B	
		5	Sci-101	Mathmatics	رياضيات	Englis h	2						3	33	17	50	2.00	B	
		6	UOM101	Arabic Language	اللغة العربية	Arabic	2						3	33	17	50	2.00	B	
							Total	12	5	6	2	2	2	18	408	342	750	30.00	
UGI	Two	1	FOR-1204	Fuels and fire Acceleration	مواد الوقود ومسرعات الحرائق	Englis h	2	2				2	3	93	82	175	7.00	C	
		2	FOR-1205	Legal regulation of the criminal expert	التنظيم القانوني للخبير الجنائي	Arabic	2	2				2	3	93	57	150	6.00	C	
		3	FOR-1216	Organic chemistry	كيمياء عضوية	Englis h	2		3				3	78	72	150	6.00	C	FOR-1103
		4	FOR-1217	General Biology 2	احياء عام 2	Englis h	2		3				3	78	72	150	6.00	S	FOR-1102
		5	UOM102	English Language	اللغة الانكليزية	Englis h	2						3	33	17	50	2.00	B	
		6	UOM103	Computer	مبادئ علم الحاسوب	Englis h	2		2				3	63	12	75	3.00	B	

																	Total	12	4	8	0	2	2	18	438	312	750	30.00			
Level	Semester	No.	Module Code	Module Name in English	اسم المادة الدراسية	Language	SSWL (hr/w)						Exam hr/se m	SS WL	USS WL	SW L	EC TS	Module Type	Prerequisite Module(s) Code												
							CL (hr/w)	Lect (hr/w)	Lab (hr/w)	Pr (hr/w)	Tut (hr/w)	Semn (hr/w)		hr/s em	hr/s em	hr/s em															
UGII	Three	1	FOR-2308	Biochemstery	الكيمياء الحياتية	Englis h	2		3		1		3	93	57	150	6.00	C													
		2	FOR-2309	Genetics	الوراثة	Englis h	2		3		1		3	93	57	150	6.00	C													
		3	FOR-23010	physiology Anatomy and Secretions and vital fluids	التشريح والفسلجة الإفرازات والسوائل الحيوية	Englis h	2		3				3	78	72	150	6.00	C													
		4	FOR-23011				2		3			3	78	72	150	6.00	C														
		5	FOR-23012	Statistics and forensic applications	علم الإحصاء والتطبيقات الجنائية	Englis h	2				2		3	63	37	100	4.00	C													
		6	UOM201	Crimes of the defunct Baath Party	جرائم حزب البعث البائد	arabic	2						3	33	17	50	2.00	B													
							Total	12	0	12	0	5	1	18	438	312	750	30.00													
	Four	1	FOR-24013	Molecular Biology	الأحياء الجزيئي	Englis h	2		3				3	78	47	125	5.00	C													
		2	FOR-24014	Analytical Chemistry	الكيمياء التحليلية	Englis h	2		3				3	78	47	125	5.00	S													
		3	FOR-24015	Laboratory equipment and techniques	أجهزة وتقنيات مختبرية	Englis h	2		3				3	78	47	125	5.00	S													
		4	FOR-24016	Forensic computer applications	تطبيقات الحاسوب الجنائية	Arabic	2		3				3	78	47	125	5.00	C													
		5	FOR-24017	Investigation and criminal investigation	التحقيق والبحث الجنائي	Arabic	2					2	3	63	62	125	5.00	C													
		6	FOR-24018	Illustrated criminal report	التقرير الجنائي المصور	Arabic	2					2	3	63	62	125	5.00	C													
							Total	12	0	12	0	0	4	18	438	312	750	30.00													

Level	Semester	No.	Module Code	Module Name in English	اسم المادة الدراسية	Language	SSWL (hr/w)						Exam hr/se m	SS WL	USS WL	SW L	EC TS	Module Type	Prerequisite Module(s) Code
-------	----------	-----	-------------	------------------------	---------------------	----------	-------------	--	--	--	--	--	--------------	-------	--------	------	-------	-------------	-----------------------------

تقرير التقييم الذاتي لقسم الأدلة الجنائية وفق معايير (ABET)

							CL (hr/w)	Lect (hr/w)	Lab (hr/w)	Pr (hr/w)	Tut (hr/w)	Semn (hr/w)	Exam hr/se m	hr/s em	hr/s em	hr/s em			Prerequisite Module(s) Code	
UGIII	Five	1	FOR-35019	Molecular application	التطبيقات الجزيئية	Englis h	2		3				3	78	72	150	6.0 0	C		
		2	FOR-35020	Analytical Chemistry	التحليل الالبي	Englis h	2		3				3	78	72	150	6.0 0	C		
		3	FOR-35021	Chemical and microscopic detection methods	طرق الكشف الكيميائي والمجهري	Englis h	2		3				3	78	72	150	6.0 0	C		
		4	FOR-35022	Forensic chemistry	الكيمياء الجنائية	Englis h	2		3				3	78	47	125	5.0 0	C		
		5	FOR-35023	Introduction to explosive materials and booby traps	مقدمة في المواد المتفجرة والكمائن الخداعية	Arabic	2					2		3	63	62	125	5.0 0	C	
		6	FOR-35024	English language	لغة انكليزية 2	Englis h	2							3	33	17	50	2.0 0	S	
								total	12	0	12	0	2	0	18	408	342	750	30	
UGIII	Six	1	FOR-36025	Introduction to toxins and drugs	مقدمة في السموم والمخدرات	Englis h	2		3				3	78	47	125	5.0 0	C		
		2	FOR-36026	The effects of criminal evidence	اثر الادلة الجنائية	Arabic	2	2				1	3	78	47	125	5.0 0	C		
		3	FOR-36027	Criminal insects	الحشرات الجنائية	Englis h	2		3				3	78	47	125	5.0 0	C		
		4	FOR-36028	Genetic statistical analysis and databases	التحليل الاحصائي الوراثي وقواعد البيانات	Englis h	2					2		3	63	62	125	5.0 0	C	
		5	FOR-36029	Inks and dyes and their warnings	الاحبار والاصباغ ومحاذيرها	Arabic	2				2		1	3	78	47	125	5.0 0	C	
		6	FOR-36030	tissue , haier and fibers scince	النسجة وشعر واللياف	Englis h	2	2						3	63	62	125	5.0 0	C	
							Total	12	4	6	2	2	2	18	438	312	750	30.00		
Summer Semester	Semester	No.	Module Code	Module Name in English	اسم المادة الدراسية	Lang uage	SSWL (hr/w)						Exam hr/se m	SS WL	USS WL	SW L	EC TS	Module Type	Prerequisite Module(s) Code	
							CL (hr/w)	Lect (hr/w)	Lab (hr/w)	Pr (hr/w)	Tut (hr/w)	Semn (hr/w)		hr/s em	hr/s em	hr/s em				
Level	Semester	No.	Module Code	Module Name in English	اسم المادة الدراسية	Lang uage	SSWL (hr/w)						Exam hr/se m	SS WL	USS WL	SW L	EC TS	Module Type	Prerequisite Module(s) Code	
							CL (hr/w)	Lect (hr/w)	Lab (hr/w)	Pr (hr/w)	Tut (hr/w)	Semn (hr/w)		hr/s em	hr/s em	hr/s em				
UGIV	Seven	1	FOR-47031	enviromental toxins and distrial pollution	السموم البيئية والتلوث الصناعي	Englis h	2		3				3	78	47	125	5.0 0	C		

تقرير التقييم الذاتي لقسم الأدلة الجنائية وفق معايير (ABET)

2	FOR-47032	identify difintion tools	ادوات تعريف الهوية	Arabic	2		3				3	78	47	125	5.00	C	
3	FOR-47033	bioinformatics	المعلومات الحيوية	English	2		3				3	78	47	125	5.00	C	
4	FOR-47034	Basics of fingerprint analysis and fonts	اساسيات تحليل بصمة الاصابع والخطوط	Arabic	2		3				3	78	47	125	5.00	C	
5	FOR-47035	Job ethics	اخلاقيات مهنة	Arabic	2	2					3	63	62	125	5.00	S	
6	FOR-47036	Crime scince	مشرح جريمة	Arabic	2	2					3	63	62	125	5.00	C	
Total					12	0	12	0	0	0	15	375	250	750	30.0		


Semester	No.	Module Code	Module Name in English	اسم المادة الدراسية	Lang uage	SSWL (hr/w)						Exam hr/se m	SS WL	USS WL	SW L	EC TS	Module Type	Prerequisite Module(s) Code
						CL (hr/w)	Lect (hr/w)	Lab (hr/w)	Pr (hr/w)	Tut (hr/w)	Semn (hr/w)		hr/s em	hr/s em	hr/s em			
Eight	1	FOR-48037	Principles of Medical jurisprudence	مبادئ الطب الشرعي	Arabic	2		3				3	78	72	150	6.00	C	
	2	FOR-48038	Identity Definition Tool and Fingerprints	مقارنة الخطوط والتوقيعات	Arabic	2		3		1		3	93	57	150	6.00	C	
	3	FOR-48039	Principles of Islamic Criminal Legislation	مبادئ التشريع الإسلامي	Arabic	2					2	3	63	87	150	6.00	C	
	4	FOR-48040	Cybercrime	الجريمة الالكترونية	Arabic	2					1	3	48	77	125	5.00	C	
	5	FOR-48041	Preventive policy and crime prevention	السياسة الوقائية ومنع الجريمة	Arabic	2					1	3	48	77	125	5.00	C	
	6	FOR-48042	Graduation project	مشروع بحث تخرج	English	2		3				3	78	62	50	2.00	C	
Total					12	0	9	0	1	4	18	408	432	750	30.0			

Total	96.0	96.0	96.0	96.0	96.0	96.0	96.0	96.0	339.6	2569.0	600.0	240.0	Must be 240 ECTS
-------	------	------	------	------	------	------	------	------	-------	--------	-------	-------	------------------

Note: The student should complete 4 weeks of Summer Internships to fulfill the requirements of the Bachelor's degree

Structured SWL (hr/w) type	CL	Class Lecture	Module type	B	Basic learning activities	SWL:	Student Workload
	Lab	Laboratory		C	Core learning activity	SSWL:	Structured SWL
	Pr	Practical Training		S	Support or related learning activity	USSWL:	Unstructured SWL
	Tut	Tutorial		E	Elective learning activity		
	Lect	Online lecture					
	Semn	Seminar					

Note: Columns O, Q and R are programmed, protected and should not be edited



8. مخرجات التعلم المتوقعة للبرنامج
المعرفة
<p>1. أن يمتلك معلومات واسعة وتفصيلية دقيقة عن الميادين الطبية والأمنية والصحية</p> <p>2. أن يمتلك معرفة واسعة في المفاهيم والقوانين ذات العلاقة بالأدلة الجنائية .</p> <p>3. أن يكون قادراً على تحليل والتمييز والتشخيص الدقيق في مجالات الجريمة والتزوير والسموم والمخدرات.</p>
المهارات
<p>1. تمكن الطالب من القيام التدريس</p> <p>2. تمكن الطالب من العمل في المؤسسات الأمنية والصحية</p> <p>3. تمكن الطالب من العمل في المؤسسات البحثية</p>
القيم
<p>القدرة على العمل في فريق متعدد الاختصاصات</p> <p>القدرة على التواصل البناء</p>

9. استراتيجيات التعليم والتعلم
استراتيجيات وطرائق التعليم والتعلم المعتمدة في تنفيذ البرنامج بشكل عام .

10. طرائق التقييم
امتحانات ، مهام ، واجبات يومية ، والمناقشات ، تقارير مختبرية وأخيراً مشروع تخرج

10. الهيئة التدريسية					
أعضاء هيئة التدريس					
الرتبة العلمية		التخصص		المتطلبات/المهارات الخاصة (ان وجدت)	
		عام	خاص	ملاك	محاضر
استاذ عدد 1		علوم حياة	وراثة	ملاك دائم عدد 1	
استاذ مساعد عدد 3		علوم حياة علوم حياة لغة عربية	احياء كيمياء حياتية	ملاك دائم عدد 1	محاضر عدد 1 محاضر عدد 1
مدرس عدد 7		كيمياء كيمياء علوم حياة حاسوب	لاعضوية عضوية وراثة	ملاك دائم عدد 1 ملاك دائم عدد 1 ملاك دائم عدد 1 ملاك دائم عدد 1	محاضر عدد 2 محاضر عدد 1
مدرس مساعد عدد 8		علوم حياة كيمياء		ملاك دائم عدد 4 ملاك دائم عدد 1	محاضر عدد 1 محاضر عدد 2

التطوير المهني
توجيه أعضاء هيئة التدريس الجدد
<p>تصف بإيجاز العملية المستخدمة لتوجيه أعضاء هيئة التدريس الجدد والزائرين والمتفرغين وغير المتفرغين على مستوى المؤسسة والقسم</p> <p>يتم توجيه أعضاء هيئة التدريس الجدد من خلال المشاركة في دورات متخصصة تعنى بتطوير عضو هيئة التدريس لدى المؤسسات التعليمية والتي تنظم من قبل قسم و شعبة التعليم المستمر يغطي برنامج التوجيه المواضيع التالية :</p> <ol style="list-style-type: none"> 1. دور أعضاء هيئة التدريس في العملية التعليمية 2. التقويم والقياس 3. البحث العلمي 4. التطوير المهني 5. الأخلاق والنزاهة <p>يعتبر برنامج التوجيه موردا قيما لأعضاء هيئة التدريس الجدد، حيث يزودهم بالمعلومات والدعم الذي يحتاجونه للنجاح في أدوارهم الجديدة</p>
التطوير المهني لأعضاء هيئة التدريس
<p>تصف بإيجاز خطة وترتيبات التطوير الأكاديمي والمهني لأعضاء هيئة التدريس كاستراتيجيات التدريس والتعلم، وتقييم نتائج التعلم، التطوير المهني وما الى ذلك.</p> <p>تطبق الكلية خطة التطوير الأكاديمي والمهني لأعضاء هيئة التدريس وذلك من خلال المشاركة في الدورات والورش والندوات المقامة في الكلية والجامعة والوزارة والتي تهدف الى تطوير</p> <ol style="list-style-type: none"> 1. المهارات التدريسية 2. مهارات البحث العلمي 3. المهارات التقنية <p>تعتقد الكلية بأن التطوير المهني ضروري لأعضاء هيئة التدريس لمواكبة التطور في مجال عملهم، وتقديم أفضل تعليم ممكن للطلاب. وتوفر الكلية مجموعة متنوعة من فرص التطوير المهني، بما في ذلك (الدورات ، ورش العمل، كما تشجع الكلية أعضاء هيئة التدريس على المشاركة في أنشطة التطوير المهني خارج الكلية، مثل حضور المؤتمرات ونشر الأبحاث)</p>

11. معيار القبول

(وضع الأنظمة المتعلقة بالالتحاق بالكلية أو المعهد سواء قبول مركزي أو أخرى تذكر)

- 1- القبول المركزي
- 2- قبول الطلبة خريجي الفرع الاحيائي والتطبيقي
- 3- المقابلة الشخصية للطلبة
- 4- استثناء العمر في القبول للدراسات المسائية
- 5- قبول الطلبة على باب التعميم الموازي
- 6- الطاقة الاستيعابية لأقسام الكليات

12. أهم مصادر المعلومات عن البرنامج

- 1- وثيقة تخرج الطالب من الاعدادية الصادرة من وزارة التربية
- 2- نتائج القبول المركزي الصادرة من وزارة التعليم المركزي
- 3- اوثائق الرسمية الشخصية للطلبة (المستمسكات الاربعة او البطاقة الموحدة)

13. خطة تطوير البرنامج

- مشاركة الطلبة في توجهاتهم من خلال المراجعة المستمرة لمفردات المنهج من خلال الاستبانات و الاجتماعات
- اشراك الطلبة في اللجان المختصة
- المشاركة في المؤتمرات العلمية المتخصصة
- متابعة الكتب والدوريات العالمية المتخصصة
- وضعت خطة لتفعيل الزيارات الميدانية والتعاون والاستجابة لحاجة السوق المحلي الخاص للارتقاء بالواقع العلمي
- زيادة الأنشطة التي تنمي المعرفة الشخصية من خلال الندوات والمؤتمرات والحلقات الدراسية لتنمية التطور العلمي و الشخصي

مخطط مهارات البرنامج															
مخرجات التعلم المطلوبة من البرنامج												اساسي أم اختياري	اسم المقرر	رمز المقرر	السنة / المستوى
القيم			المهارات				المعرفة								
ج 4	3ج	2ج	1ج	ب4	ب3	ب2	ب1	أ4	أ3	أ2	أ1				
√	√	√	√	√	√	√	√	√	√	√	√	اساسي	علوم الادلة الجنائية	FOR-1101	السنة الاولى / الاول
√	√	√	√	√	√	√	√	√	√	√	√	اساسي	احياء عام	FOR -1102	
√	√	√	√	√	√	√	√	√	√	√	√	اساسي	كيمياء عامة	FOR-1103	
√	√	√	√	√	√	√	√	√	√	√	√	اساسي	ديمقراطية حقوق انسان	UOM104	
√	√	√	√	√	√	√	√	√	√	√	√	اساسي	رياضيات	Sci101	
√	√	√	√	√	√	√	√	√	√	√	√	اساسي	اللغة العربية	UOM101	

تقرير التقييم الذاتي لقسم الأدلة الجنائية وفق معايير (ABET)

√	√	√	√	√	√	√	√	√	√	√	√	اساسي	مواد الوقود ومسرعات الحرائق	FOR-1204	السنة الاولى / الثاني
√	√	√	√	√	√	√	√	√	√	√	√	اساسي	التنظيم القانوني للخبير الجنائي	FOR-1205	
√	√	√	√	√	√	√	√	√	√	√	√	اساسي	كيمياء عضوية	FOR-1216	
√	√	√	√	√	√	√	√	√	√	√	√	اساسي	احياء عام 2	FOR-1217	
√	√	√	√	√	√	√	√	√	√	√	√	اساسي	اللغة الانكليزية	UOM102	
√	√	√	√	√	√	√	√	√	√	√	√	اساسي	مبادئ علم الحاسوب	UOM103	
√	√	√	√	√	√	√	√	√	√	√	√	اساسي	الكيمياء الحياتية	FOR-2308	السنة الثانية / الثالث
√	√	√	√	√	√	√	√	√	√	√	√	اساسي	الوراثة	FOR-2309	
√	√	√	√	√	√	√	√	√	√	√	√	اساسي	التشريح والفلسفة	FOR-23010	
√	√	√	√	√	√	√	√	√	√	√	√	اساسي	الافرازات والسوائل الحيوية	FOR-23011	

تقرير التقييم الذاتي لقسم الأدلة الجنائية وفق معايير (ABET)

√	√	√	√	√	√	√	√	√	√	√	√	اساسي	علم الاحصاء والتطبيقات الجنائية	FOR-23012	
√	√	√	√	√	√	√	√	√	√	√	√	اساسي	جرائم حزب البعث البائد	UOM-201	
√	√	√	√	√	√	√	√	√	√	√	√	اساسي	الاحياء الجزيئي	FOR-24013	السنة الثانية / الرابع
√	√	√	√	√	√	√	√	√	√	√	√	اساسي	الكيمياء التحليلية	FOR-24014	
√	√	√	√	√	√	√	√	√	√	√	√	اساسي	اجهزة وتقنيات مختبرية	FOR-24015	
√	√	√	√	√	√	√	√	√	√	√	√	اساسي	تطبيقات الحاسوب الجنائية	FOR-24016	
√	√	√	√	√	√	√	√	√	√	√	√	اساسي	التحقيق والبحث الجنائي	FOR-24017	
√	√	√	√	√	√	√	√	√	√	√	√	اساسي	التقرير الجنائي المصور	FOR-24018	
√	√	√	√	√	√	√	√	√	√	√	√	اساسي	التطبيقات الجزيئية	FOR-35019	السنة الثالثة /
√	√	√	√	√	√	√	√	√	√	√	√	اساسي	التحليل الالي	FOR-35020	الخامس

تقرير التقييم الذاتي لقسم الأدلة الجنائية وفق معايير (ABET)

√	√	√	√	√	√	√	√	√	√	√	√	اساسي	طرق الكشف الكيميائي والمجهري	FOR-35021	السنة الثالثة/ السادسة
√	√	√	√	√	√	√	√	√	√	√	√	اساسي	الكيمياء الجنائية	FOR-35022	
√	√	√	√	√	√	√	√	√	√	√	√	اساسي	مقدمة في المواد المتفجرة والكمائن الخداعية	FOR-35023	
√	√	√	√	√	√	√	√	√	√	√	√	اساسي	لغة انكليزية 2	FOR-35024	
√	√	√	√	√	√	√	√	√	√	√	√	اساسي	مقدمة في السموم والمخدرات	FOR-36025	
√	√	√	√	√	√	√	√	√	√	√	√	اساسي	اثار الادلة الجنائية	FOR-36026	
√	√	√	√	√	√	√	√	√	√	√	√	اساسي	الحشرات الجنائية	FOR-36027	
√	√	√	√	√	√	√	√	√	√	√	√	اساسي	التحليل الاحصائي الوراثي وقواعد البيانات	FOR-36028	
√	√	√	√	√	√	√	√	√	√	√	√	اساسي	الاحبار والاصباغ ومحاذيرها	FOR-36029	

تقرير التقييم الذاتي لقسم الأدلة الجنائية وفق معايير (ABET)

√	√	√	√	√	√	√	√	√	√	√	√	اساسي	انسجة وشعر والياف	FOR-36030	
√	√	√	√	√	√	√	√	√	√	√	√	اساسي	السموم البيئية والتلوث الصناعي	FOR-47031	السنة الرابعة / السابع
√	√	√	√	√	√	√	√	√	√	√	√	اساسي	ادوات تعريف الهوية	FOR-47032	
√	√	√	√	√	√	√	√	√	√	√	√	اساسي	المعلومات الحيوية	FOR-47033	
√	√	√	√	√	√	√	√	√	√	√	√	اساسي	اساسيات تحليل بصمة الاصابع والخطوط	FOR-47034	
√	√	√	√	√	√	√	√	√	√	√	√	اختياري	اخلاقيات مهنة	FOR-47035	
√	√	√	√	√	√	√	√	√	√	√	√	اساسي	مسرح جريمة	FOR-47036	
√	√	√	√	√	√	√	√	√	√	√	√	اساسي	مبادئ الطب الشرعي	FOR-48037	
√	√	√	√	√	√	√	√	√	√	√	√	اساسي	مقارنة الخطوط والتوقيعات	FOR-48038	
√	√	√	√	√	√	√	√	√	√	√	√	اساسي	مبادئ التشريع الاسلامي	FOR-48039	

تقرير التقييم الذاتي لقسم الأدلة الجنائية وفق معايير (ABET)

√	√	√	√	√	√	√	√	√	√	√	√	اساسي	الجريمة الالكترونية	FOR-48040
√	√	√	√	√	√	√	√	√	√	√	√	اساسي	الكيمياء الحياتية	FOR-2308
√	√	√	√	√	√	√	√	√	√	√	√	اختياري	مشروع بحث تخرج	FOR-480

المحور السادس: الهيئة التدريسية

التنظيم الإداري:

رئيس قسم الادلة الجنائية هو المسؤول عن جميع جوانب إدارة القسم. يتمتع القسم بنظام إداري ذو هيكلية واضحة من ناحية المسؤوليات، وان العمل الإداري في القسم موزع ضمن هيكل تنظيمي. علماً أن برنامج قسم الادلة الجنائية يحدد من قبل مجلس القسم والذي يقوم بدوره بوضع اسس وضوابط لتنفيذ البرنامج منذ بدأ العام الدراسي مع إتاحة الفرصة لأعضاء هيئة التدريس للمساهمة في صنع هذه السياسة وذلك عن طريق مشاركتهم في لجان القسم المختلفة والتي تقوم بدورها بتقديم التوصيات لإدارة القسم لغرض الاخذ بها عند صنع القرار.

أ. توصيف اعضاء الهيئة التدريسية في قسم الادلة الجنائية:

يتميز قسم الادلة الجنائية بكادر تدريسي يضم القسم 10 تدريسيين موزعين بحسب شهاداتهم والقابهم العلمية

في الجدول التالي:

الدرجة العلمية						الشهادة من		عدد التدريسيين	
مدرس مساعد	مدرس		أستاذ مساعد		أستاذ	خارج القطر	داخل القطر		
4	4		1		1		10	10	
	ماجستير	دكتوراه	ماجستير	دكتوراه	ماجستير				دكتوراه
	1	3		1	-				1

أ. أسماء التدريسيين لقسم الأدلة الجنائية للعام 2022-2023:

اللقب العلمي	الاسم	ت
استاذ	د. رائد سالم الصفار	1.
أستاذ مساعد	د. غادة عبدالرزاق محمد	2.
مدرس	د. موفق خليل حسن	3.
مدرس	د. فلكناز رشيد قادر	4.
مدرس	د. ثائر سلطان درويش	5.
مدرس	لمى احمد مبارك	6.
مدرس مساعد	منى صبحي عبدالله	7.
مدرس مساعد	يثرى ماشاء الله حامد	8.
مدرس مساعد	سارة نزار غانم	9.
مدرس مساعد	رشا محمد صالح	10.

ب. الإداريين والكادر الساند

قائمة بأسماء البكالوريوس للعام 2023-2024

عنوان الوظيفة	الاسم الثلاثي	ت
معاون فيزيائي	شاهر شهاب يوسف	1.
معاون كيميائي	سلوى خالد سليمان	2.

تقرير التقييم الذاتي لقسم الأداة الجنائية وفق معايير (ABET)

		.3
		.4
		.5
		.6

قائمة بأسماء الموظفين للعام 2023-2024

ت	الاسم	عنوان الوظيفة
.1		
.2		
.3		

المحور السابع: البنية التحتية للقسم

الإبنية والمختبرات الدراسية

يضم القسم مكاتب وملحقات وتضم قاعات دراسية، مكاتب إدارية وكذلك المختبرات. إذ يمتلك القسم بناية للتدريس النظري والعملية علي النحو الاتي :

القاعات الدراسية

يوجد في القسم (6) قاعات دراسية مؤهلة لاستقبال الطلبة على مستوى الدراسات الأولية ومزودة بأغلب الاحتياجات والوسائل التوضيحية في لقاء المحاضرات والمناقشات العلمية.

المختبرات

اما المختبرات موضحة في الجدول التالي:

المختبرات في قسم الأدلة الجنائية

اسم المختبر	مساحة المختبر م ²	عدد الطلاب	عدد الاجهزة	جاهزية المختبر %	عدد ساعات العمل في المختبر	استخدامات المختبر (أولية ، عليا)
علوم الحياة	12×8	30	10	90%	24	أولية
مختبر الكيمياء	12×8	30	7	30%	24	أولية
بيولوجي جزيئي	12×8	30	5	40%	24	أولية
الانسجة والفسلجة	12×8	30	3	40%	12	أولية
الحشرات	12×8	18	5	25%	12	أولية
الأجهزة	12×8	18	4	0	12	أولية
الحاسبات	12×8	19	10	0	24	أولية
البحوث	12×8	30	10	0	2	أولية

المكتبة والمراجع

يملك القسم مكتبة صغيرة حديثة الانشاء تضم الكتب المختلفة من مصادر نشر مختلفة وكذلك مجلات علمية عراقية وعربية فضلاً عن الاقراص المكنزة الدورية للكتب والبحوث الحديثة اما الجناح الثانية فيضم قاعة مطالعة مؤهلة بأجهزة التكييف والتبريد فضلاً عن مستلزمات المطالعة الاخرى ويخطط القسم لتوسيع المكتبة سواء في ارشفة الكتب والمصادر او قاعة المطالعة .

المحور الثامن: الدعم المؤسسي

أن دعم المؤسسة التعليمية من ناحية الموارد المالية والقيادة البناءة يجب أن يكون الدعم فعالاً لضمان ديمومة وقيمة البرنامج , أن الموارد يجب أن تكون مهيئة لضمان الاستمرارية والتشغيل لكافة المرافق والأجهزة المختبرية المتعلقة بالبرنامج , اضافة الى دعم الفقرات المتعلقة بالخدمات

ان قسم الادلة الجنائية تابع الى كلية العلوم في جامعة الموصل وتحتوي كلية العلوم على شعبة الحسابات وهي التي تدير الامور المالية على مستوى الكلية. اضع الى ذلك بعض المساهمات من المنظمات الدولية ومنظمات المجتمع المدني ومع ذلك، فإن هذه المساهمات لا تشكل سوى جزء صغير من المخصصات الحكومية. وبالتالي فإن المصدر الرئيسي للدعم المالي للإدارات هو من المخصصات الحكومية.

المخصصات الحكومية للقسم

تضمنت المخصصات توفير منظومة للحريق ومعدات مختبرية ومقاعد دراسية.

الفصل الثالث

النتائج وتحليلها باستخدام (SWOT) وخطة التحسين

نظام التحليل SWOT

يعرف تحليل SWOT بأنه الإطار الذي يستخدم لتقييم شركة أو مؤسسة، بحيث يحدد نقاط قوتها ونقاط ضعفها، ويحدد الفرص والتهديدات التي قد تتعرض لها. ويسمى أيضًا "مصفوفة SWOT" أو "أداة التحليل الرباعي"، ولا يقتصر هذا التحليل على المشاريع فقط، وإنما يدخل في مجالات أخرى عدة كالتسويق والتنمية البشرية، وإدارة الأعمال. ويعود ظهور هذا التحليل إلى خبراء جامعة ستانفورد، حيث أجري هذا التحليل في الفترة بين عام 1960 وعام 1970 بإشراف ألبرت همفري، بهدف تحديد أسباب فشل التخطيط المشترك، وما نتج من مشاكل اقتصادية، وكيفية معالجتها.

أهمية تحليل: SWOT

يتولى تحليل SWOT مهمة مساعدة المشاريع على تحسين موقعها في السوق، حيث تنبع أهميته من كونه يعمل على:

1. إظهار نقاط القوة واستغلالها لتحقيق أهداف المشروع.
2. إظهار نقاط الضعف، والعمل على تصحيحها والاستفادة منها.
3. استكشاف الفرص الجيدة، والاستفادة منها في تطوير المشروع.
4. دراسة التهديدات المحتملة للمشروع، والعمل على تجنبها.
5. وضع الخطط البديلة والخطط التكميلية، وترتيبات حالات الطوارئ للمشروع.
6. العمل على استراتيجيات التسويق، بحيث تكون مبدعة ومميزة.
7. إعداد خطة لإدارة المخاطر للمشروع.
8. تساعد على قياس أداء المشروع مقارنة بمنافسيه الموجودين في السوق.
9. معرفة وتحديد الأدوات التي تساعد على تطوير أداء المشروع.

يتم استخدام تحليل SWOT في عملية التخطيط الاستراتيجي، حيث يعتبر أداة مهمة لاستكشاف فرص النجاح ومواضع التهديدات.

عناصر تحليل: SWOT

تحليل SWOT هو اختصار لأربعة كلمات باللغة الإنجليزية حيث تمثل العناصر التي يقوم عليها التحليل، وتتعلق هذه العناصر بالبيئة الخارجية والداخلية للمشروع وهي:

نقاط القوة Strengths S

نقاط الضعف Weaknesses W

الفرص Opportunities O

التحديات Threats T

النتائج

وقد بينت نتائج دراسة التقييم الذاتي مدى تحقق المعايير على النحو الآتي:

درجة المطابقة			اسم المعيار	رقم المعيار
كلياً	جزئياً	لا توجد		
✓			الطلبة	1
✓			اهداف البرنامج التعليمي	2
✓			مخرجات البرنامج	3
	✓		التحسين المستمر للجودة	4
✓			المناهج الدراسية	5
✓			الهيئة التدريسية	6
	✓		الامكانات والبنية التحتية للقسم	7
	✓		الدعم المؤسسي	8

تحليل النتائج باستخدام SOWT

المحور الأول: الطلبة

نقاط القوة

- توفر مصادر وكتب حديثة لهم وتوفر كتب التعليم المجاني لطلبة الدراسات الأولية.
- توفر المؤسسة التعليمية سياسة واضحة ومحددة ومعلنة للقبول.
- تتوفر الكتيبات التعريفية والإرشادية للخدمات الطلابية وهي دليل الطالب.
- رعاية القسم للنشاطات الفنية والرياضية
- توجد اليات تفعيل التواصل مع الخريجين.

نقاط الضعف

- قبول الطلبة إلى الكليات بشكل مركزي لا يعبر عن رغبة الطلبة في بعض الاحيان.
- لا يوجد طلاب اجانب.
- قلة عدد المنح الدراسية المتوفرة للطلاب في الجامعات العالمية الرصينة.

الفرص

- وضع برامج زيارات علمية لتعزيز الجانب التطبيقي للطلبة.
- تحديث الدراسة والمناهج والتركيز اكثر على الانشطة العلمية اللاصفية .

المخاطر

- انعكاس مخاطر الوضع الأمني على حياة الطلبة.
- قلة فرص العمل بعد التخرج مما يؤدي للتأثير على اندفاع الطلبة.

خطة التحسين

- توفير الدعم المادي لتنمية القدرات العلمية والفنية والرياضية والثقافية وغيرها وتشجيع الطلبة على المشاركة في المجالات التي تتلائم واهتماماتهم واحتياجاتهم.
- تحسين التدريس والتعليم من خلال التقييم المستمر.
- التطوير المستمر للبنية التحتية للإدارة والقسم ككل.
- تشجيع العمل الجماعي بين الطلبة.

المحور الثاني: أهداف البرنامج الأكاديمي

نقاط القوة

* نشر رسالة ورؤية واهداف الجامعة والكلية والقسم على مواقعهم الإلكترونية.

نقاط الضعف

• لا توجد رسالة ورؤية لمستوى البرنامج التعليمي.

• عدم وجود آلية لتفعيل العلاقات بين الأقسام والكليات المناظرة عربياً وعالمياً.

خطة التحسين :

* تعميم مضمون ورسالة القسم خارج المؤسسة من خلال عرضها على اطراف المجتمع مثل اولياء امور الطلبة

.

* يجب وضع خطة لبناء علاقات بين المؤسسة والمؤسسات العالمية .

* يجب رسم وإتباع إستراتيجية واضحة لقياس معيار تحقيق الهدف.

* تشكيل وحدة لتنمية مواهب الطلبة الغير رياضية علما ان الكلية تحتوي على وحدة رياضية بالإضافة إلى

الرياضة والتي هي موجودة.

المحور الثالث: مخرجات البرنامج

نقاط القوة :

- نشر الأهداف التعليمية للجامعة والكلية والقسم على مواقعهم الإلكترونية أيضاً.
- الوسائل التعليمية مناسبة مما يسهل عمل التدريسي لتطوير اسلوب المحاضرات.
- وجود توجه بحثي في القسم.
- تعزيز الية التعاون مع المجتمع من خلال قنوات الية التعاون.
- اتباع اسلوب منظم في القسم بالنسبة لتوزيع المسؤوليات و الادارة في القسم.

نقاط الضعف:

- محدودية الدورات التدريبية والتطويرية للكادر التدريسي والإداري.
- محدودية مخصصات البحث العلمي و أجور المحاضرات و الإشراف على الدراسات العليا والتقييم العلمي.
- محدودية فرص تبادل الخبرات مع جامعات خارجية.

الفرص:

- الاهتمام بالحصول على الاعتماد.
- توقيع مذكرة تفاهم مع جامعات مختلفة.
- مؤسسات الدولة والقطاع الخاص في العراق بحاجة الى باحثين متخصصين بالادلة الجنائية.
- ضرورة مساهمة عدد من منتسبي القسم والاستفادة من الاتفاقيات مع الجامعات المتناظرة.
- تعزيز الناحية التطبيقية وتبادل الخبرات من خلال الندوات والمؤتمرات المشتركة مع جهات عديدة والزيارات الميدانية.

المخاطر:

- عدم إدراك أهمية الادلة الجنائية في جميع مجالات الحياة المجتمعية.

- عدم إدراك حجم المشاكل الصحية.

خطة التحسين

- وضع خطة واعداد فريق لعمل زيارات الى المؤسسات التي يعمل بها خريجو الكلية لتعرف على كفاءاتهم العلمية.
- اجراء استطلاع للخريجين في سوق العمل.
- قيام المؤسسة التعليمية باعداد تقارير تقييمية سنوية عن الاسهامات التي قدمتها للمجتمع بالتفصيل.
- وضع ميزانية مخصصة لتنظيم برامج تدريب الطلبة في مؤسسات متخصصة محليا وعالميا.

المحور الرابع: التحسين المستمر

نقاط القوة:

- باشرت الدائرة عملية التقييم والتقويم والتحسين المستمر.
- بدأ إعداد ملف الدورة التدريبية من خلال المحاضرات وتقديم المشورة المستمرة للكلية من قبل لجنة ضمان الجودة في القسم ومكتب العميد.

نقاط الضعف:

- الافتقار إلى وجود المساحات الخضراء الكافية.

الفرص:

- التشجيع والدعم المستمر من مكتب العميد والعميد شخصياً للإدارات.

المخاطر:

- نقص الدعم المادي.
- نقص الأدوات والوسائل والتقنيات الحديثة المستخدمة في التعليم والتعلم.

خطة التحسين

- هناك اهتمام جاد بمعالجة نقاط الضعف هذه من خلال تعليمات من العميد ترسل لكل قسم من هذه التعليمات هي: ضرورة توفير أكبر عدد من القاعات الدراسية مع تجهيزها بكافة الوسائل الحديثة المتبعة في أسلوب التعليم التقليدي وكذلك الإلكتروني. ينبغي أيضاً تدريب كل قسم في الكلية من قبل خبراء لتعريف أعضاء هيئة التدريس بأساليب التدريس والتعلم الجديدة وتشجيع أعضاء هيئة التدريس على استخدامها.
- تحديد برامج ومقررات إضافية للطلبة المتفوقين.
- إجراء تقييم للمخرجات التعليمية بحيث تتوافق مع معايير محلية وعالمية.
- تبني أنماط أخرى من التعليم (التعليم المفتوح، التعليم عن بعد).
- زيادة الدعم المالي للدائرة/ القسم .

المحور الخامس: المنهاج الدراسي

نقاط القوة :

- ان الموضوعات العلمية تتكون من علوم تتناسب مع مجال دراسة الطالب.
- أساليب التدريس تعزز تعلم الطلاب في القسم.
- تقوم لجنة خاصة، وهي لجنة تقييم ومراجعة المناهج ، بكتابة مقترحاتهم، إن وجدت، لتطوير المنهج.

نقاط الضعف :

- المنهج لا يساعد الطلاب على تعلم مبدأ العمل الجماعي.
- غياب آليات أخذ آراء المعنيين بسوق العمل في البرنامج.

الفرص :

- التنسيق مع كليات الجامعات العالمية مع الاعتماد لبرامجها من أجل اختصار الوقت والجهد للوصول إلى مرحلة متقدمة في تطوير المناهج.
- إعادة تصميم المناهج للسماح بالتعليم والتعلم متعدد التخصصات.

المخاطر:

- عدم تلبية متطلبات سوق العمل المتغيرة والتطوير من خلال المناهج الدراسية بسبب التطورات السريعة في جميع المجالات.

خطة التحسين

- زيادة عدد الاتفاقيات مع الاقسام المناظرة في الجامعات العالمية الرصينة لتطوير المناهج واستضافة خبراء المناهج في الجامعات العالمية لمناقشة اليات تقويمها وتطويرها
- زيادة الدعم المالي زيادة عدد الاتفاقيات مع الاقسام المناظرة في الجامعات العالمية الرصينة لتطوير المناهج
- وضع خطة لدراسة المناهج المراد تطويرها واختيار الاقسام المناظرة
- يجب أن يكون التحكم في تطوير المناهج أكثر مرونة وأن تتحكم الكلية به بشكل عام.
- يجب أن يشمل المنهج مبدأ العمل الجماعي.

المحور السادس: الهيئة التدريسية

نقاط القوة:

- الوسائل التعليمية مناسبة مما يسهل عمل التدريسي لتطوير اسلوب المحاضرات.
- وجود توجه بحثي جيد جداً في القسم.
- تعزيز الية التعاون مع المجتمع من خلال قنوات التعاون.
- اتباع اسلوب منظم في القسم بالنسبة لتوزيع المسؤوليات والادارة في القسم.

نقاط الضعف :

- محدودية الدورات التدريبية والتطويرية للكادر التدريسي والإداري.
- محدودية مخصصات البحث العلمي و أجور المحاضرات والتقييم العلمي.
- محدودية فرص تبادل الخبرات مع جامعات خارجية.

الفرص :

- ضرورة مساهمة عدد من منتسبي القسم والاستفادة من الاتفاقيات مع الجامعات المناظرة.
- ضرورة الاستفادة من خبرات الدوائر ذات العلاقة مع القسم لتطوير المناهج بما يخدم الواقع الصحي والبيئي في المدينة.

- تخصص المؤسسة بعض المكافآت التشجيعية والشهادات التقديرية للمبدعين والمتميزين من اعضاء هيئة التدريس في مجالات التدريس ، البحث العلمي وخدمة المجتمع.
- تعتمد المؤسسة بعض القواعد لتنمية القدرات المهنية لاعضاء هيئة التدريس
- تعزيز الناحية التطبيقية وتبادل الخبرات من خلال الندوات والمؤتمرات المشتركة مع جهات عديدة والزيارات الميدانية .
- فرص توقيع عقود تعاون بحثية مع مؤسسات الدولة في خدمة المجتمع وتوجيه البحوث نحو الاتجاه التطبيقي.

المخاطر

- الخبرة المتواضعة لبعض التدريسيين يحول أحياناً دون تطبيق المنهج الدراسي بالشكل السليم.

المحور السابع: البنية التحتية للقسم

نقاط القوة

- بعض المختبرات مجهزة بأجهزة لآبأس بها.

نقاط الضعف:

- حاجة القسم الى مكاتب اضافية كافية لاعضاء الهيئة التدريسية وتوسيع للمختبرات.
- ضرورة رفد القسم والمختبرات بالأجهزة والمعدات الحديثة والمتطورة.
- حاجة القسم الى مصعد.

الفرص :

- تطوير المختبر وذلك بإخضاعه الى متطلبات المعايير والجودة.
- تشجيع التعاون مع دوائر الدولة للعمل كجسر ربط بين الجامعة والمجتمع.
- يجب توفر قاعات دراسية ومختبرات مع أجهزة حديثة والتي تتلاءم مع اهداف البرنامج وتوفر بيئة مناسبة تعليمية .
- أن توفر هذه المتطلبات ضرورية لزيادة التفاعل بين الهيئة التدريسية والطلبة وتخلق المناخ الملائم والمشجع على تنمية المهنة وتطويرها .

- يجب أن يوفر البرنامج فرصة للطلبة للتعليم واستخدام أحدث الاجهزة العلمية
- البنى التحتية المتعلقة بتكنولوجيا المعلومات يجب أن تكون متوفرة لكي تدعم الفعاليات التعليمية التي يقوم بها الطلبة والتدريسيين والأهداف التربوية للبرنامج والمؤسسة التعليمية .

المخاطر :

- استمرار محدودية التخصيصات المالية يؤدي إلى ضيق الموقع في القسم وحصر قاعات المختبر.
- محدودية تطوير الأجهزة المختبرية بسبب التخصيصات المالية والروتين الشديد في هذا المجال.

خطة التحسين

- توفير مصعد للقسم.

المحور الثامن: الدعم المؤسسى

نقاط القوة:

- دخول التدريسيين جيدة.

نقاط الضعف :

- اجراءات الشراء معقدة ومقيدة.
- عدم كفاية التمويل للبحث وشراء الاجهزة والمعدات اللازمة.

المخاطر :

- الفساد المالي والوضع الامني الذي يؤثر على الدولة ومقدراتها بشكل عام.

خطة التحسين

- اعتماد مصادر تمويل ذاتية.
- زيادة التمويل لصيانة الاجهزة والمعدات وشراء اجهزة جديدة.
- ضمان التكامل بين تخطيط الموارد المادية وخطة الكلية وتوفير الأعمادات المالية.
- اعداد تدريبات مكثفة وبرامج التنمية المهنية للمختصين في مجال الاستثمار الفاعل.
- - يجب على الكلية ان تكون لها القدرة على اجراء التعيينات والتقاعد او النقل للموظفين.

تم الاطلاع على ملف انجاز تقرير التقييم الذاتي لمعايير ABET لقسم الادلة الجنائية وتدقيقه والمصادقة عليه من قبل:

اللجنة العلمية

التوقيع

الاسم

التاريخ

رئيس القسم

التوقيع

الاسم

التاريخ

شعبة ضمان الجودة وتقويم الاداء

التوقيع

الاسم

التاريخ

معاون العميد للشؤون العلمية

التوقيع

الاسم

التاريخ

العميد

التوقيع

الاسم

التاريخ