

## Veterinary Clinic العيادات البيطرية



**Dr. Waseem Al-Jameel**

*PhD Molecular Pathology*  
5th Stage of Vet. Medicine/ Veterinary Ethics

### اولا: الموقع:

يجب أن يكون موقع العيادة البيطرية بعيدا قدر الإمكان عن المدارس والمستشفيات ومزارع الإنتاج الحيواني.

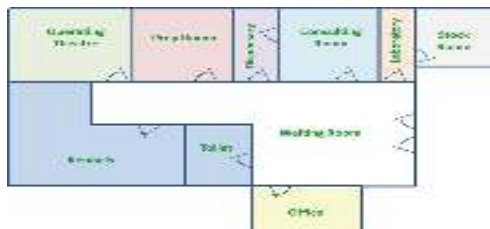


### ثانياً: الشروط الخاصة بالمبنى:

1- يجب أن يكون المبنى الذي توجد به العيادة نو بناء جيد وتصميم يسمح بسهولة تنظيفه وتعقيمه والإشراف الصحي المناسب عليه.



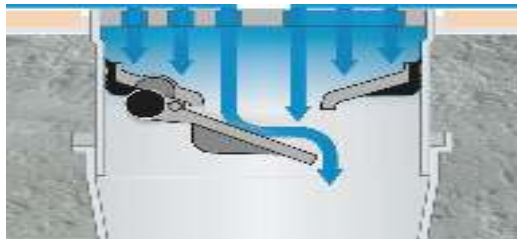
2- يجب توفير عدد كاف من الغرف بالعيادة بحيث تناسب مع نوع النشاط وحجم العمل.



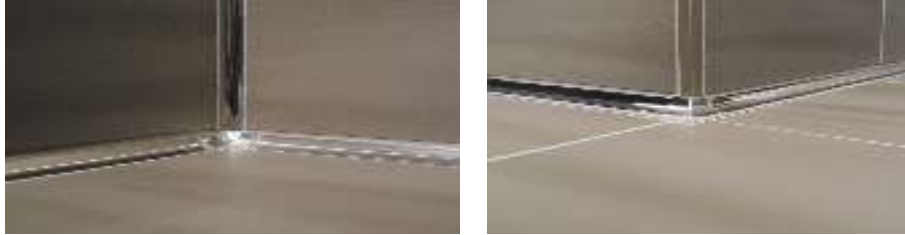
3- يجب أن تصمم الأرضيات والجدران والأسقف من مواد غير ماصة وقابلة للغسل والتعقيم، بحيث تكون الأرضيات مائلة ميلاً كافياً يسمح بتصريف السوائل.



4- في حال وجود شبكة صرف صحي تكون الأرضيات مائلة ميلاً كافياً يسمح بتصريف السوائل وأن توضع محابس على المصارف لمنع الروائح.



5- يجب أن تقل جميع الزوايا بين الجدران والأرضيات والأسقف وأن تقعر أينما كان ذلك مناسباً منعاً لتراكم الأوساخ وسهولة التنظيف (كما في غرف العمليات وغرف الفحص).



6- يجب أن تكون جميع توصيلات المياه والكهرباء لدخل الجدران أو تحت الأرضيات، كما يجب توفير عدد كافي من مأخذ الكهرباء المحمية بالقرب من المعدات المستخدمة.



7- يجب مراعاة التصميم الجيد للمداخل والمخارج بحيث تمكن من السيطرة على الحيوانات وتمنع دخول الحشرات والقوارض.



8- في حال وجود غرفة للتصوير بالأشعة يجب تجهيزها بجدران ذات حماية خاصة من الإشعاع.



### ثالثا: البيئة الداخلية:

- 1- يجب أن تكون جميع المدخل ذاتية الإغلاق لمنع الحشرات والقوارض والطيور من الدخول.
- 2- يجب توفير إضاءة كهربائية كافية في جميع غرف العيادة مع إعطاء اهتمام خاص لغرف الاختبار وغرف العمليات.
- 3- يجب توفير تهوية كافية بدخل العيادة لتجديد الهواء والتخلص من الروائح الكريهة.
- 4- يجب توفير مياه كافية صالحة للشرب تحت ضغط كاف.
- 5- يجب تركيب عدد كاف من سخانات المياه لتوفير المياه الساخنة لأغراض التنظيف.
- 6- يجب تركيب جميع خزانات المياه بالطريقة الصحيحة وتزود بأغطية محكمة الإغلاق.

### رابعا: التنظيم الداخلي للعيادة:

#### 1-4: غرفة الاستقبال:

- 1- يجب أن تكون الغرفة موثقة وذات مساحة كافية تستوعب ثلاثة مراجعين مع حيواناتهم على الأقل.
- 2- يجب أن تكون الغرفة منفصلة ومصممة بطريقة تمنع دخول الحيوانات إلى غرف العيادة.
- 3- يجب أن تحفظ السجلات الخاصة بالحيوانات في مكان خاص وبشكل منظم في غرفة الاستقبال.



**2-4: صالة فحص وعلاج الحيوانات الأليفة:**

- 1- يجب أن تحتوي على طاولة مجهزة ومصنوعة من معدن غير قابل للصدأ، ولا تحتوي على زوايا حادة أو أي تجاريف وتضمن أعلى معدلات للممارسة البيطرية الصحية وكذلك سهولة التنظيف والتعقيم.
- 2- يجب أن تحتوي على خزانة لحفظ أدوات ومعدات الفحص والعلاج والسيطرة على الحيوان والسلامة بالنسبة للعاملين بالعيادة.
- 3- يجب أن تزود بأوعية خاصة للتخلص السليم من النفايات الطبية والخطرة.
- 4- يجب توفير مضخة للأيدي مزودة بمصدر للمياه الباردة والساخنة مع توفير الصابون السائل المضاد للبكتيريا والمناديل الورقية.
- 5- يجب توفير جهاز لتعقيم المعدات المستخدمة.

**3-4: صالة العمليات:**

- 1- يجب توفير طاولة مخصصة لإجراء العمليات وأن تكون سهلة الغسل والتعقيم وتناسب مع حجم وطبيعة العمل.
- 2- يجب توفير جهاز للتخدير الآمن مع تجهيزاته.
- 3- يجب توفير جهاز أوكسجين.
- 4- يجب توفير مضخة للأيدي من النوع الذي يفتح بالأرجل أو المرفق مع تزويده بالصابون السائل المضاد للبكتيريا والمناديل الورقية.



- 5- يجب توفير جهاز لتعقيم المعدات المستخدمة.
- 6- يجب توفير مصدر إضاءة كشفاة خاصة بالعمليات.
- 7- يجب أن تحتوي على خزانة لحفظ أدوات ومعدات الفحص والعلاج والسيطرة على الحيوان والسلامة بالنسبة للعاملين بالعيادة.
- 8- يجب أن تزود بلوحة خاصة للتخلص السليم من النفايات الطبية والخطرة.



- 4-4: غرفة إيواء ونقاها الحيوانات المعالجة:
- 1- يجب أن تكون كافية لأعداد الحيوانات وطبيعتها.
- 2- يجب أن تزود بأقفاس مناسبة ومصممة بطريقة تضمن سهولة للتنظيف والتعقيم ولا توجد بها نتوءات دلخية يمكن أن تسبب الأذى للحيوانات.
- 3- يجب أن تزود الأقفاس بعدد كلف من المعلف والمشارب.
- 4- يجب أن يوضع كل حيوان في قفس منفصل على حدى وأن تتخذ جميع الإجراءات الصحية لمنع انتشار العدوى بين الحيوانات.
- 5- يجب إزالة الحيوانات لنائقة فوراً والتخلص السليم منها مع ضرورة غسل وتعقيم الأقفاس بالصورة المناسبة.
- 6- يجب ألا يتم تشريح أية جثة نائقة إلا في المكان المخصص لذلك.

